



ПРЕЗЕНТАЦИЯ ДОРОЖНОЙ КАРТЫ

**Способы и методы организации
образовательной деятельности,
обеспечивающие
формирование общих и
профессиональных
компетенций у выпускников в
соответствии со стандартами
нового поколения**

*Вахтеева Н.А., руководитель учебного
отдела ГАОУ СПО ТТТuХО*

ИНСТРУКЦИЯ

по формированию дорожной карты обучающегося ГАОУ СПО ТТТиХО

■ Общие положения

■ Целью создания Инструкции является упорядочение процедуры формирования дорожной карты обучающегося Государственного автономного образовательного учреждения среднего профессионального образования Тольяттинский техникум технического и художественного образования.

■ Основные задачи:

■ обеспечение обучающихся информацией о реализации ОПОП по курсам;

■ создание условий для самостоятельного построения образовательного маршрута обучающихся;

■ осуществление контроля за продвижением обучающихся в образовательном пространстве ГАОУ СПО ТТТиХО.

■ Дорожная карта формируется на семестр и содержит информацию:

■ недельном проведении практических и лабораторных занятий по учебным дисциплинам (УД) и профессиональным модулям (ПМ);

■ промежуточной аттестации (зачёты по практикам, зачеты и экзамены по УД и МДК, квалификационные экзамены по ПМ);

■ работе лабораторий, производственных мастерских, полигонов, кабинета сетевого тестирования, библиотеки и медиатеки.

■ Дорожная карта формируется преподавателями и председателями ПЦК, рассматривается на заседаниях ПЦК и проходит согласование в учебном отделе.

■ Процедура формирования дорожной карты

- Формирование дорожной карты осуществляется в соответствии с годовым календарным графиком ОПОП на 1 семестр – до 30 июня, на 2 семестр – до 30 ноября текущего года.
- В сентябре и декабре текущего года дорожные карты рассматриваются на плановых заседаниях ПЦК и проходят согласование в учебном отделе.
- В первый день текущего семестра дорожная карта передаётся обучающемуся.

■ Требования к заполнению дорожной карты

- При условии успешного выполнения обучающимся практических и лабораторных занятий, а также сдачи зачета или экзамена преподавателем выставляется оценка 5 (отл.), 4 (хор.), 3 (уд.).
- В течение месяца тьютор заносит информацию из дорожных карт в электронный журнал ОПОП и, если есть необходимость, корректирует продвижение обучающегося по индивидуальной образовательной траектории.
- Один раз в месяц информация из электронных журналов передаётся на сайт техникума.
- Контроль за движением обучающегося по образовательному маршруту осуществляет тьютор.
- Контроль формирования электронного журнала ОПОП осуществляет представитель учебного отдела.
- В конце семестра дорожные карты передаются в учебный отдел с целью проведения анализа освоения обучающимися ОПОП.



ТИТКО


Государственное автономное образовательное учреждение
среднего профессионального образования
Тольяттинский техникум технического и художественного образования

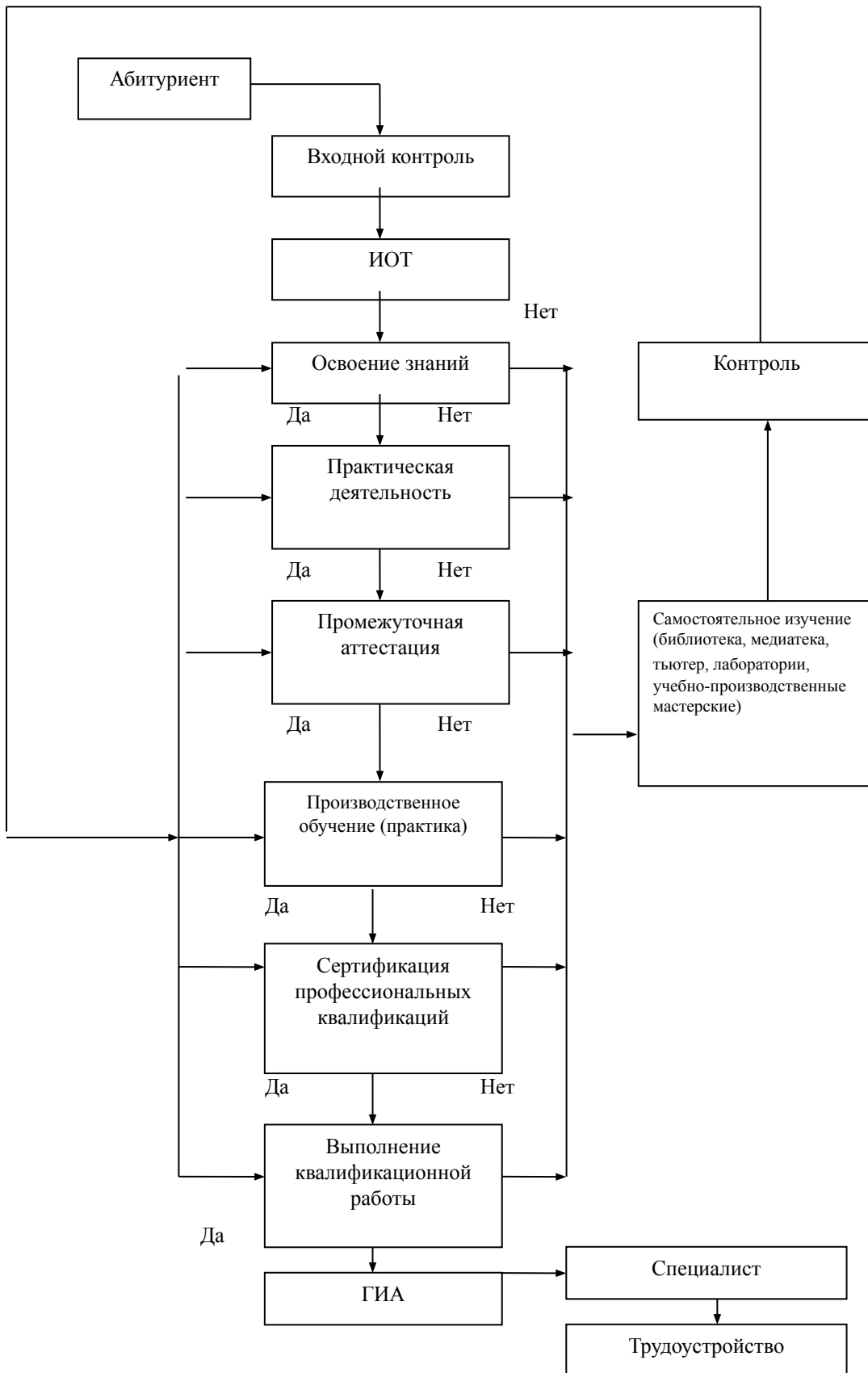
ДОРОЖНАЯ КАРТА

***Специальность СПО 270802
«Строительство и эксплуатация
зданий и сооружений»***

Уважаемый студент!

- В дорожной карте ты найдешь много важной и полезной для тебя информации об организации образовательного процесса.
- В первом семестре, который продлится 16 недель (по 22 декабря включительно), ты будешь осваивать дисциплины по специальности, а также предметы общеобразовательного цикла. Занятия будут организованы не только в привычных тебе классных аудиториях, но и в лабораториях, на полигонах и строительных объектах. Семестр завершается экзаменационной сессией, продолжительность которой 1 неделя. До сессии тебе необходимо выполнить практические, лабораторные, графические работы, которые обозначены в контрольных пунктах образовательной траектории.
- Во втором семестре теоретические занятия продолжаются на протяжении 15 недель. После успешной сдачи экзаменов ты приступишь к учебной практике.
- Внимательно ознакомься с алгоритмом твоего движения в образовательном пространстве, постарайся учиться и осваивать профессию с наименьшим числом повторных циклов.
- В твоем распоряжении библиотека, медиатека, лаборатории и учебно-производственная мастерская, а преподаватели и лаборанты всегда готовы помочь тебе в продвижении по выбранной тобой образовательной траектории. Удачи тебе!

- 
- **Алгоритм движения обучающегося в образовательном пространстве**



Контрольные пункты образовательной траектории

Неделя/даты	Учебная дисциплина	Контрольный пункт	Оценка	Роспись
ЯНВАРЬ				
1 11-15	Основы геодезии	ЛПЗ №1 Решение задач на масштабы		
2 17-22	Основы геодезии	ЛПЗ №2 Чтение топографического плана		
	Строительные материалы и изделия	ЛР №1 Определение истинной и средней плотности стройматериалов. ЛР №2. Определение прочности и водостойкости бетонов		
	ПМ.01 Раздел Архитектура зданий.	Практическое занятие №1 Архитектура древних эпох.		
3 24-29	Основы геодезии	ЛПЗ №3 Чтение рельефа по плану (карте) и решение задач наиболее распространенных в строительной практике		
	ПМ.01 Раздел Архитектура зданий.	Практическое занятие №2 История русской архитектуры		
	Строительные материалы и изделия	ЛР №3. Кирпич и керамические камни ЛР №4 Определение марки кирпича		

Куратор: _____

Контрольные пункты образовательной траектории

Неделя/да	Учебная дисциплина	Контрольный пункт	Оценка	Роспись
ФЕВРАЛЬ				
4 31-05	Основы геодезии	ЛПЗ№4 Определение ориентирных углов линий по планам и картам		
	ПМ.01 Раздел Архитектура зданий.	Практическое занятие №3 Современная архитектура		
	Строительные материалы и изделия	ПРН№7 Испытание песка как заполнителя для бетонов и растворов		
5 07-12	Основы геодезии	ЛПЗ№5 Вычисление длин линий и дирекционных углов по координатам начальных и конечных точек		
	ПМ.01 Раздел Архитектура зданий.	Практическое занятие №4 Итоговый тест.		
	Строительные материалы и изделия	ЛР №8 Испытание щебня, как заполнителя для тяжелого бетона		
6 14-19	Основы геодезии	ЛПЗ№6 Обработка линейных измерений		
	ПМ.01 Раздел Архитектура зданий.	Практическое занятие №5 Модульная система.		
	Строительные материалы и изделия	ЛР №5 Стандартные испытания гипсовых вяжущих		
7 21-26	Строительные материалы и изделия	ЛР №6 Определение марки портландцемента		
	ПМ.01 Раздел Архитектура зданий.	Практическое занятие №6 Несущие конструкции зданий.		

Часы работы:

Библиотека:	понедельник, вторник, среда четверг, пятница, суббота	8 00 – 17 00 8 00 – 16 00
Медиатека:	понедельник, вторник, среда четверг, пятница, суббота	8 00 – 17 00 8 00 – 16 00
Лаборатория материаловедения	понедельник, вторник, среда четверг, пятница	15 00 – 17 00 8 00 – 17 00
Лаборатория электротехники	понедельник, вторник, среда четверг	15 00 – 17 00 8 00 – 17 00
Учебно- производственная мастерская	Четверг Пятница суббота	8 00 – 16 00 8 00 – 18 00 8 00 – 16 00