

Стрибокподібний розвиток культури народів Передньої Азії зумовлює розгляд усього регіону в хронологічній послідовності з можливим дотриманням географічних меж.

АРХІТЕКТУРА СТАРОДАВНЬОЇ МЕСОПОТАМІЇ (МЕЖЕРІЧЧЯ)

IV тис. до н. е. - IV.ст. до н. е.

Історія архітектури Стародавньої Месопотамії (Межеріччя) поділяється на чотири періоди відповідно до етапів економічного і політичного піднесення держав, які по чергово приймали на себе роль культурних центрів:

1. АРХАЇЧНИЙ ПЕРІОД ШУМЕРУ ТА АККАДУ: V тис. до н. е. – 2300 рр. до н. е.)

(період найдавніших монархій Межиріччя).

2. ДАВНЬОВАВІЛОНСЬКИЙ ПЕРІОД: 2150 – 1000 рр. до н. е.

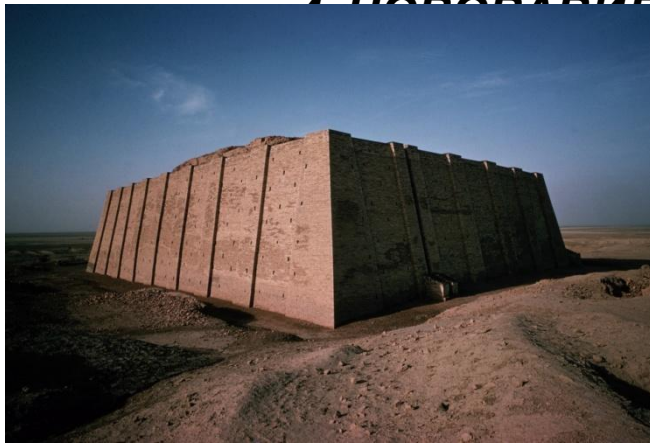
(Вавилон – централізована рабовласницька держава).

3. АССІРІЙСЬКИЙ ПЕРІОД: 1000 Р. – 605 Р. ДО Н. Е.

(Ассірія – велика військова держава).

4. НОВОВАВІЛОНСЬКА ІМПЕРІЯ: 625 – 539 рр. до н. е.

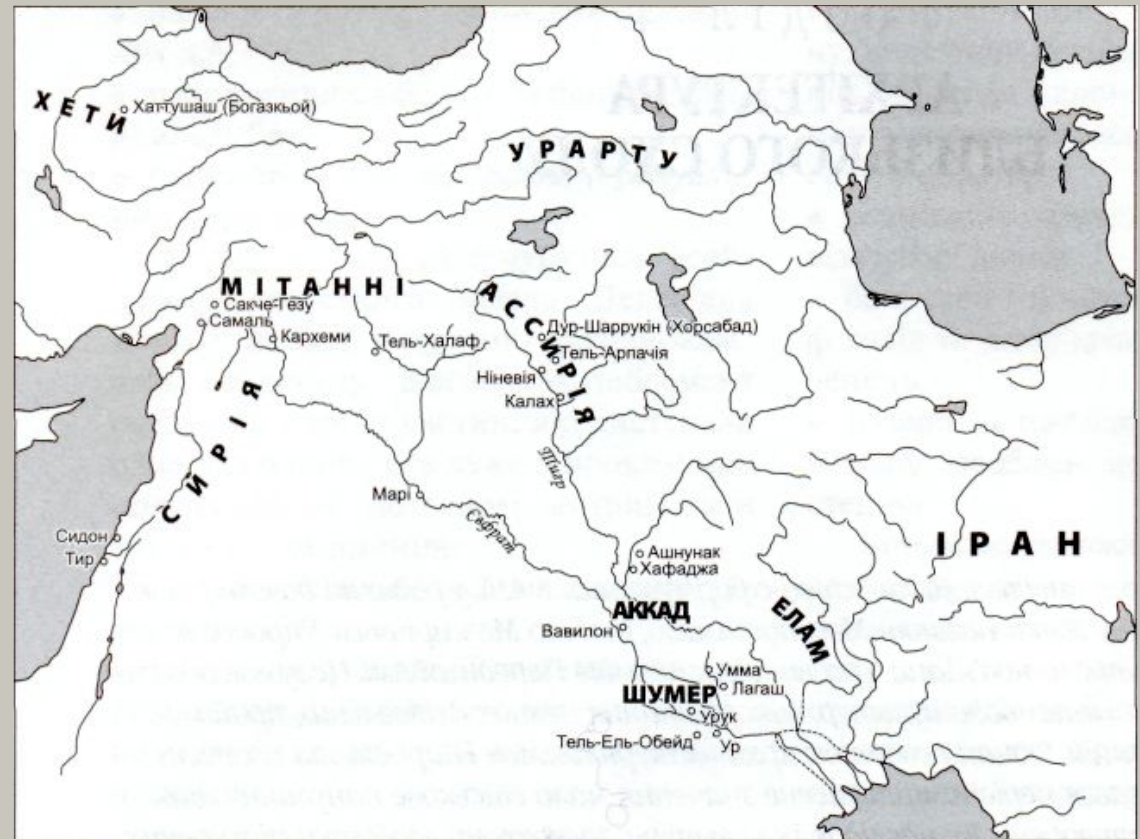
(до піднесення Вавілонської держави).



Лектор: доц. каф. ДОА НУ "Львівська політехніка", к. арх. Клименюк Тетяна Михайлівна

Одна з перших великих цивілізацій людства сформувалася в Азії, у родючій долині річок Тигру і Євфрату, яку греки назвали Месопотамією, тобто Межиріччям. Упродовж тисячоліть її історія тісно пов'язана з розвитком народів Передньої Азії. Це зумовлювало постійні контакти і взаємодію культур, використання певних будівельних

Карта країн Близького Сходу



Архітектура Передньої Азії

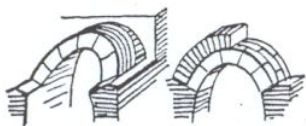
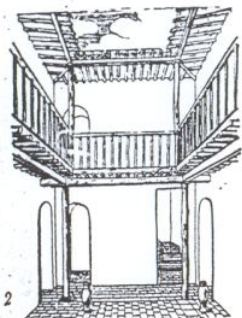


Рис. 1. Схема кладки цилиндрического свода без кружал.



Рис. 2. Город Урук. Мозаичная облицовка из керамических «гвоздей», XXXV в. до н. э.



2



Рис. 3. Город Ур. Жилой дом. XX в. до н. э.: 1 — план, 2 — реконструкция двора.

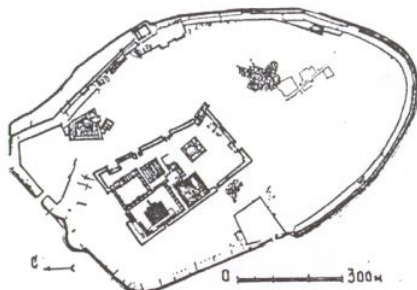


Рис. 4. Город Ур. XXX—VI вв. до н. э. План.



Рис. 5. Город Ур. Зиккурат, XXX в. до н. э. (реконструкция).



Рис. 6. Город Дур-Шаррукин, 711—707 гг. до н. э. План.



Рис. 8. Город Вавилон, VII—VI вв. до н. э. План.

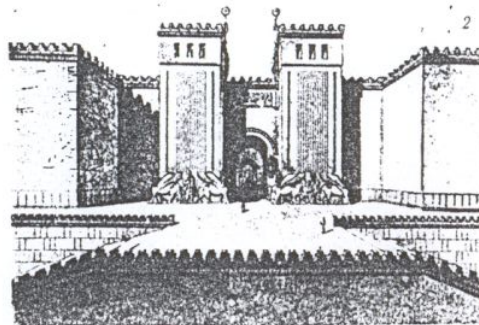
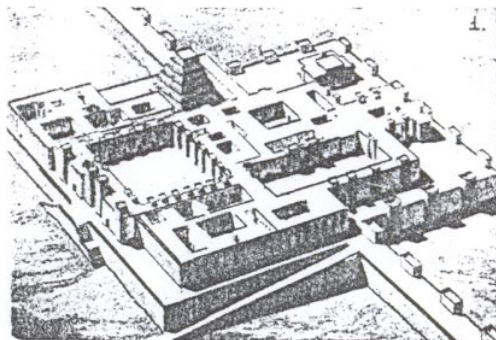


Рис. 7. Город Дур-Шаррукин. Дворец Саргона, VIII в. до н. э.: 1 — реконструкция общего вида, 2 — главный вход.



Рис. 9. Город Вавилон. Ворота Иштар, VI в. до н. э. (реконструкция).



Рис. 10. Город Вавилон. Дворец Навуходоносора, VI в. до н. э.



Рис. 11. Детали персидской архитектуры: 1 — капитель, 2 — база колонны.

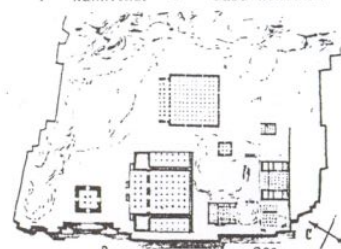
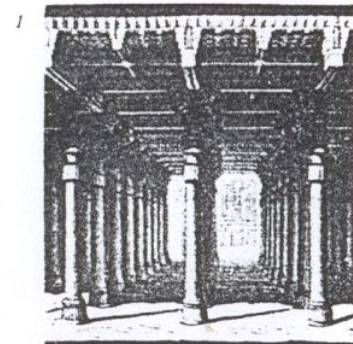


Рис. 12. Город Персеполь, VI—IV вв. до н. э. План террасы дворов.



2

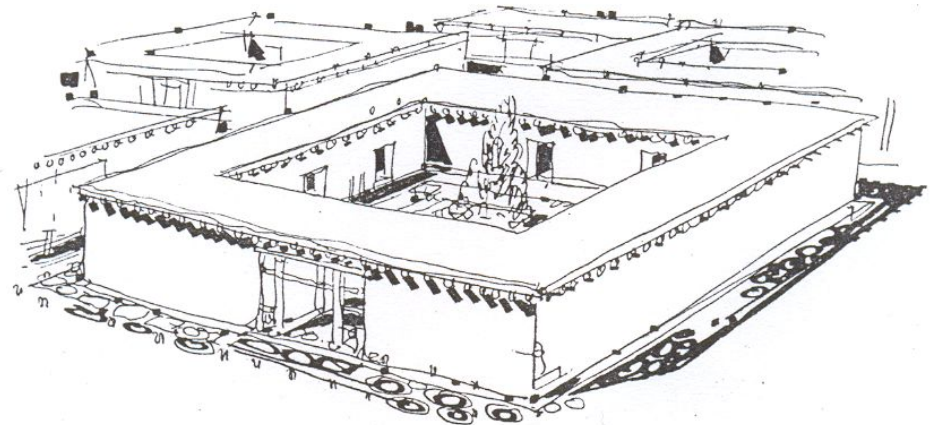
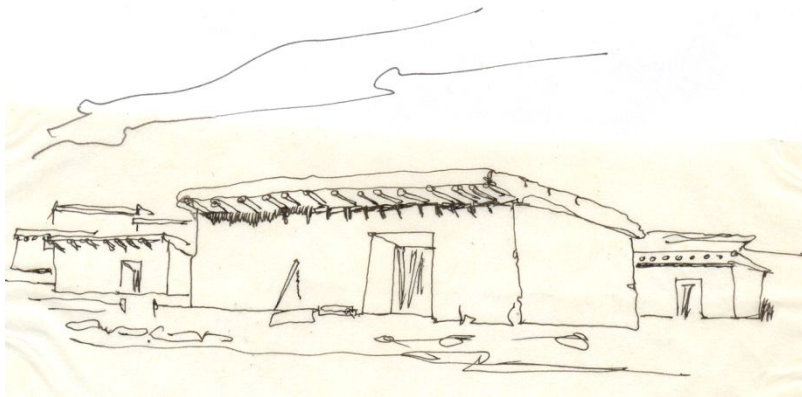
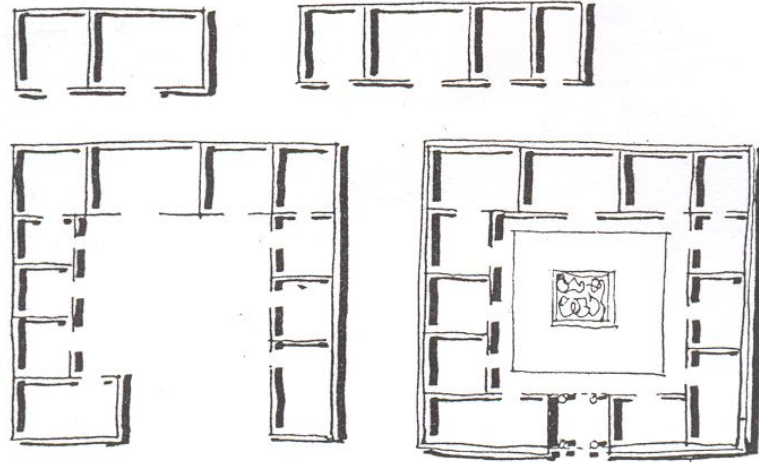
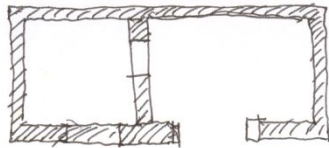
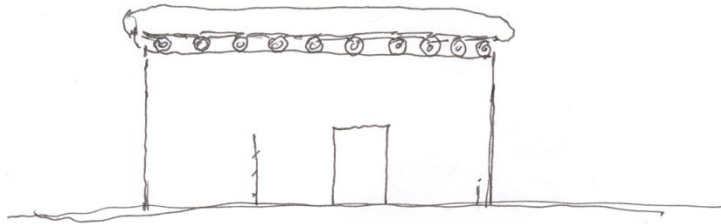


Рис. 13. Город Персеполь: 1 — реконструкция «столольного зала», 2 — данники — рельеф на лестнице большой аналиты.

АРХАЇЧНИЙ ПЕРІОД ШУМЕРУ ТА АККАДУ: V тис. до н. е. – 2300 рр. до н. е.)

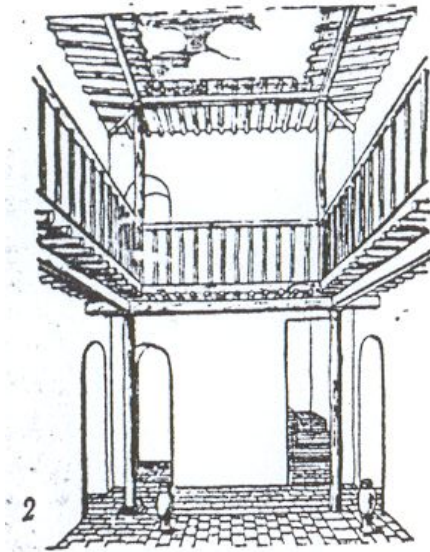
(період найдавніших монархій Межиріччя).

Схеми житлових будівель



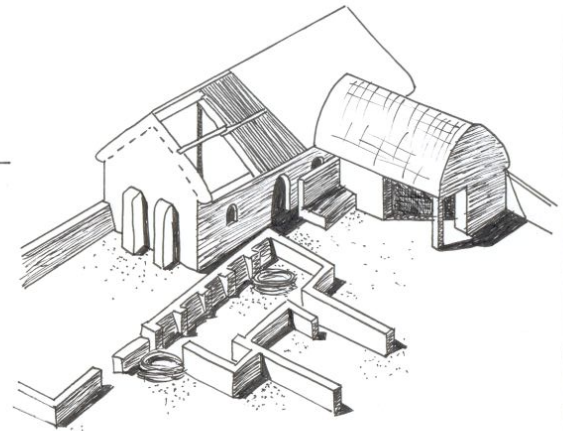
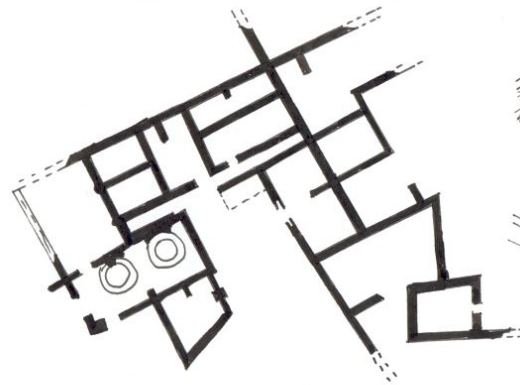
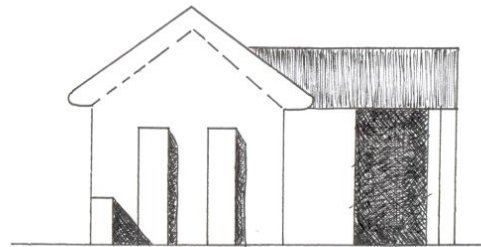
Будівельний матеріал – цегла-сирець.

Місто Ур, житловий будинок,
початок II тис. до н.е.,
план і інтер'єр внутрішнього дворику



Хассуна. Житловий будинок,
V тис. до н.е.

ЖИТЛОВИЙ БУДИНОК, МЕЖИРІЧЧЯ ХАСУНА. V СТ. ДО Н.Е.



Handwritten signature and date: 10.06.03

ВИК.СТ.ГРАР-IV ПОЧАТОК.

Етапи історії найдавніших монархій Межеріччя (V тис. до н. е. – 2300 рр. до н. е.):

архаїчний період Шумеру та Аккаду V -IV -те тис. до н.е.;

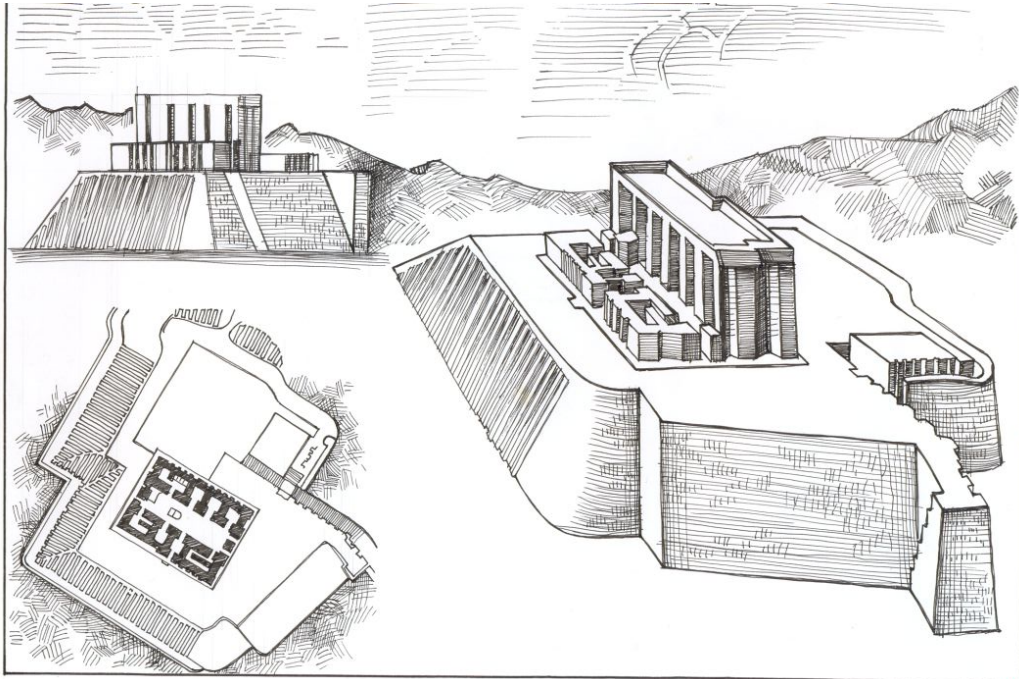
ранньодинастичний період – перші вісім ст. III-го тис. до н.е.;

період III династії Ура - до початку II-го тис. до н.е.;

Давньовавілонський період тривав майже 400 р.

Застосування лопаток і западин як основного засобу розчленування стінових площин в екстер'єрах

**“Білий храм в Уруку” ,
кінець IV -го тис. до н.е.**

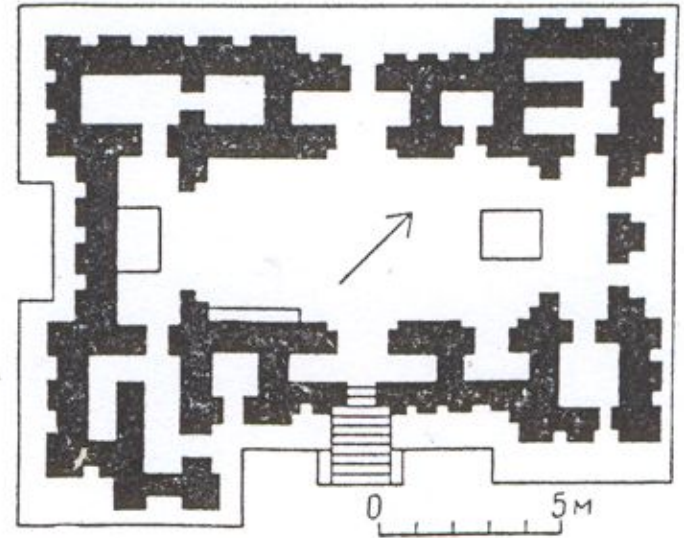


БІЛИЙ ХРАМ

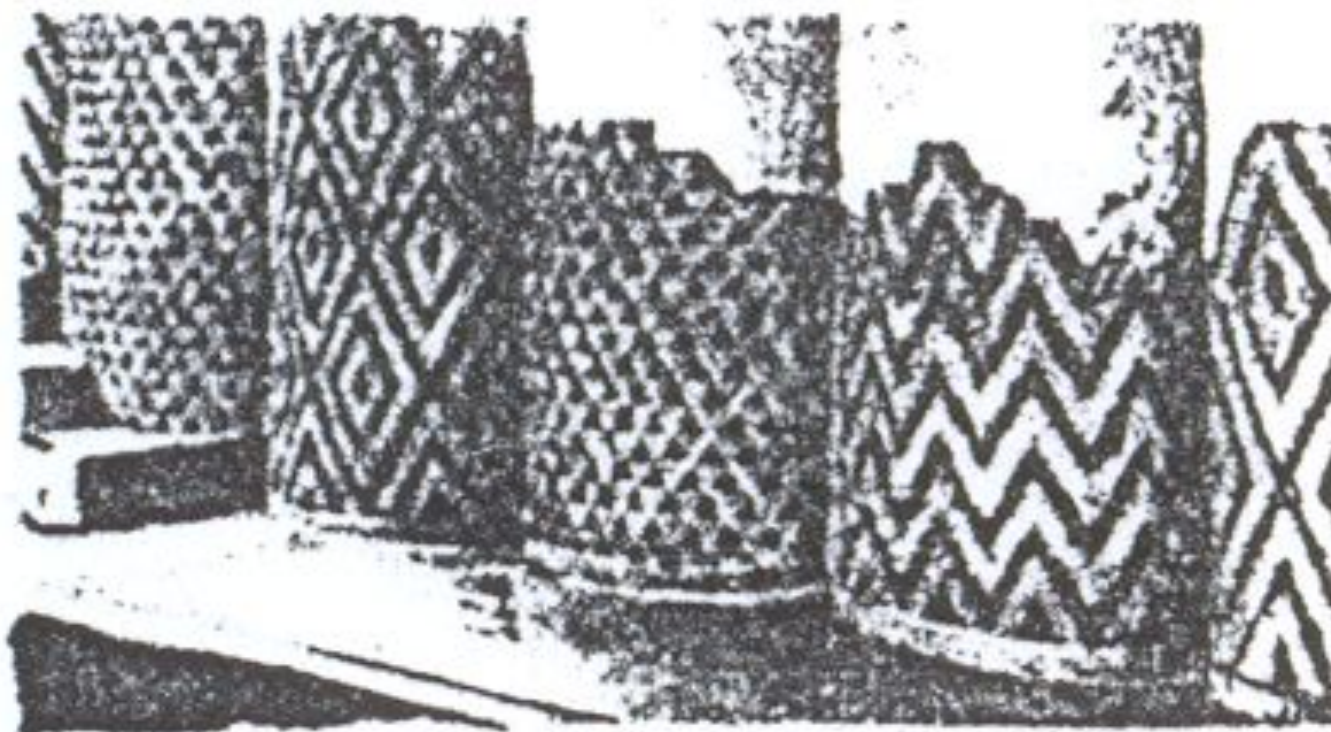
Вик. С.Т. ГР. АР-11 БЕЛЯЕВ А. 10.05.03

Еріду. Храм VII,

2-я половина IV тис. до н.е.



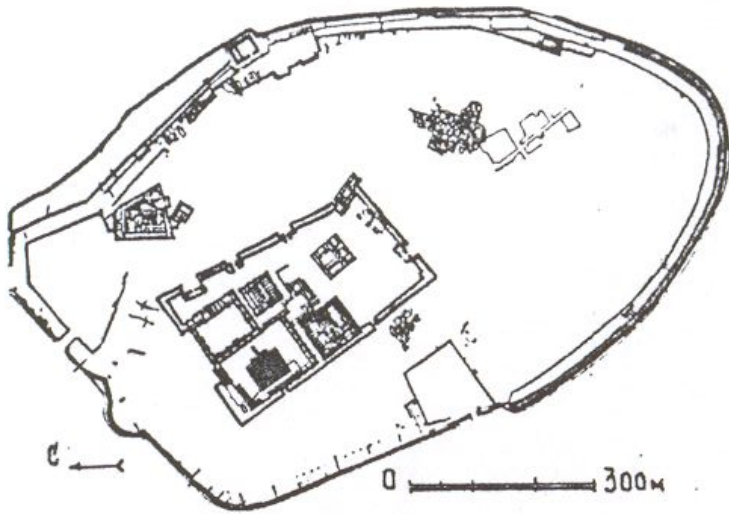
“Червоний храм” в місті Уруку”,
мозаїчне облицювання з керамічних “цвяхів”, близько 3000 р. до н. е.



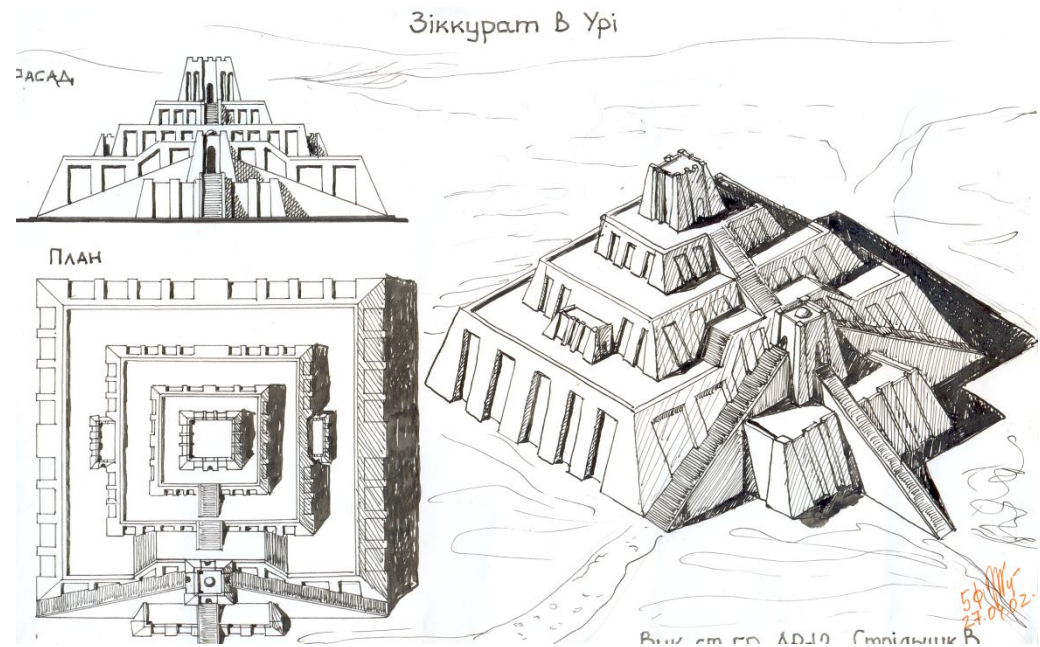
ЗІКУРАТ (аккад.) – багатоярусна, ступінчаста храмова башта на платформі в архітектурі народів Месопотамії. Яруси у вигляді усічених пірамід не мали приміщень і лише на самому верхньому майданчику знаходилося святилище, куди підіймалися під час обрядів пандусами і сходами, які зводилися перпендикулярно до споруди або вздовж граней.

Місто Ур.

III тис. до н.е. – VI ст. до н.е., план.



Зікурат в Урі, кінець III-го тис. до н.е.



ЗІКУРАТ, Чога-Замбеле. III тис. до н.е. Ірак.

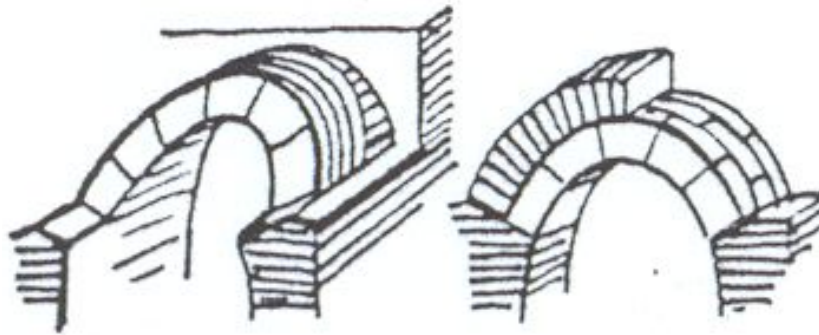


Зікурат в Урі, реконструкція

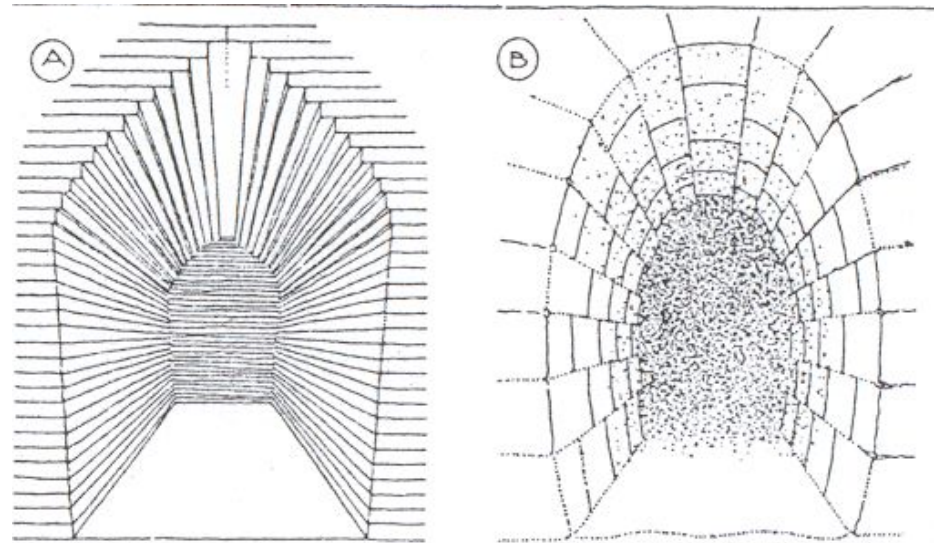
Домінування глухих масивних стін, розробка й застосування півциркульних склепінь.

СКЛЕПІННЯ хибне, удаване, фальшиве – конструктивно утворюється поступовим напуском горизонтальних рядів мурування.

Схема кладки циліндричного склепіння без кружал



А – гробовець в Ур;
В – канал в Ніппур

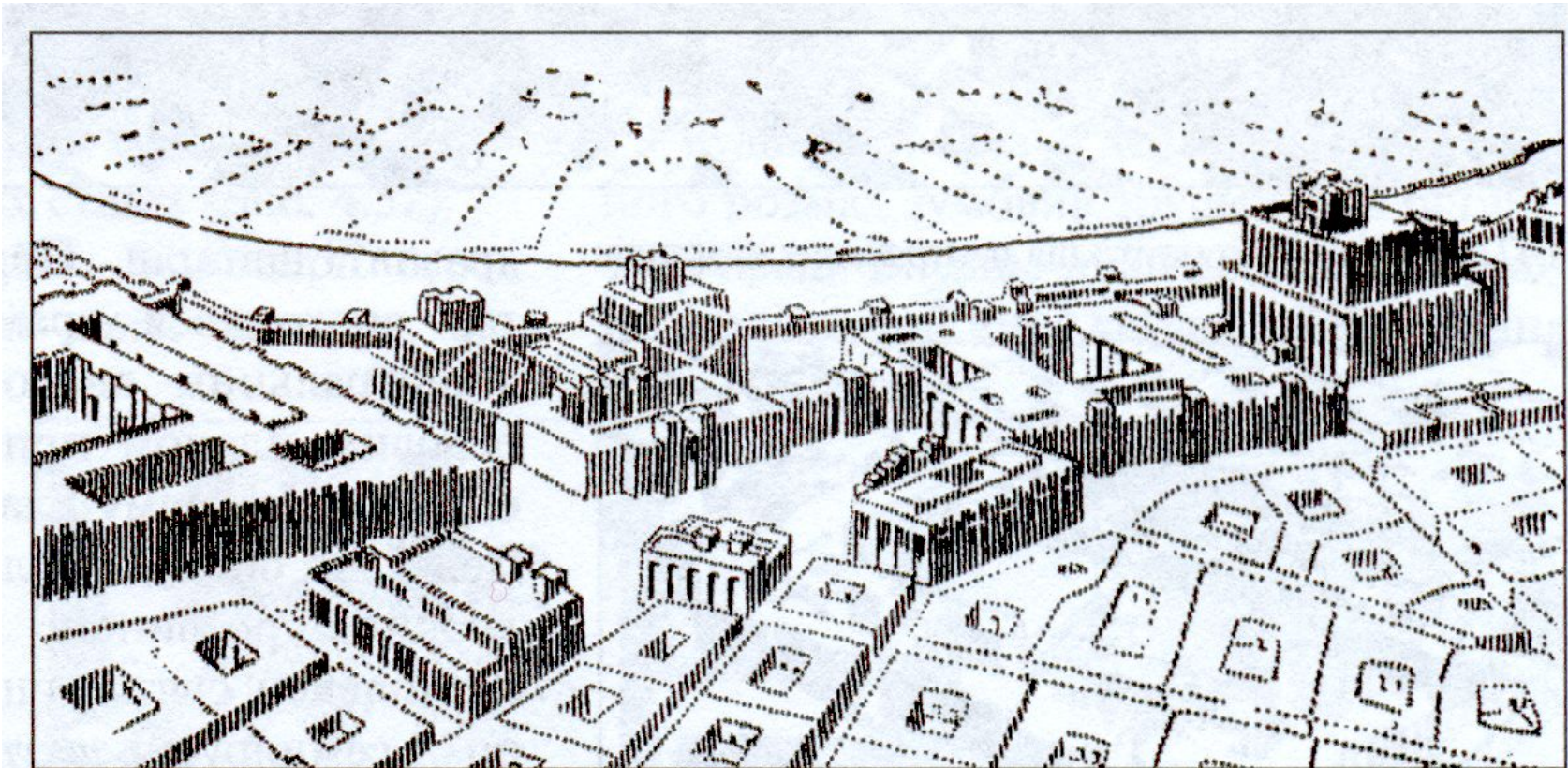


АССІРІЙСЬКИЙ ПЕРІОД: 1000 Р. – 605 Р. ДО Н. Е.

(Ассірія – велика військова держава).

Архітектура Ассирії

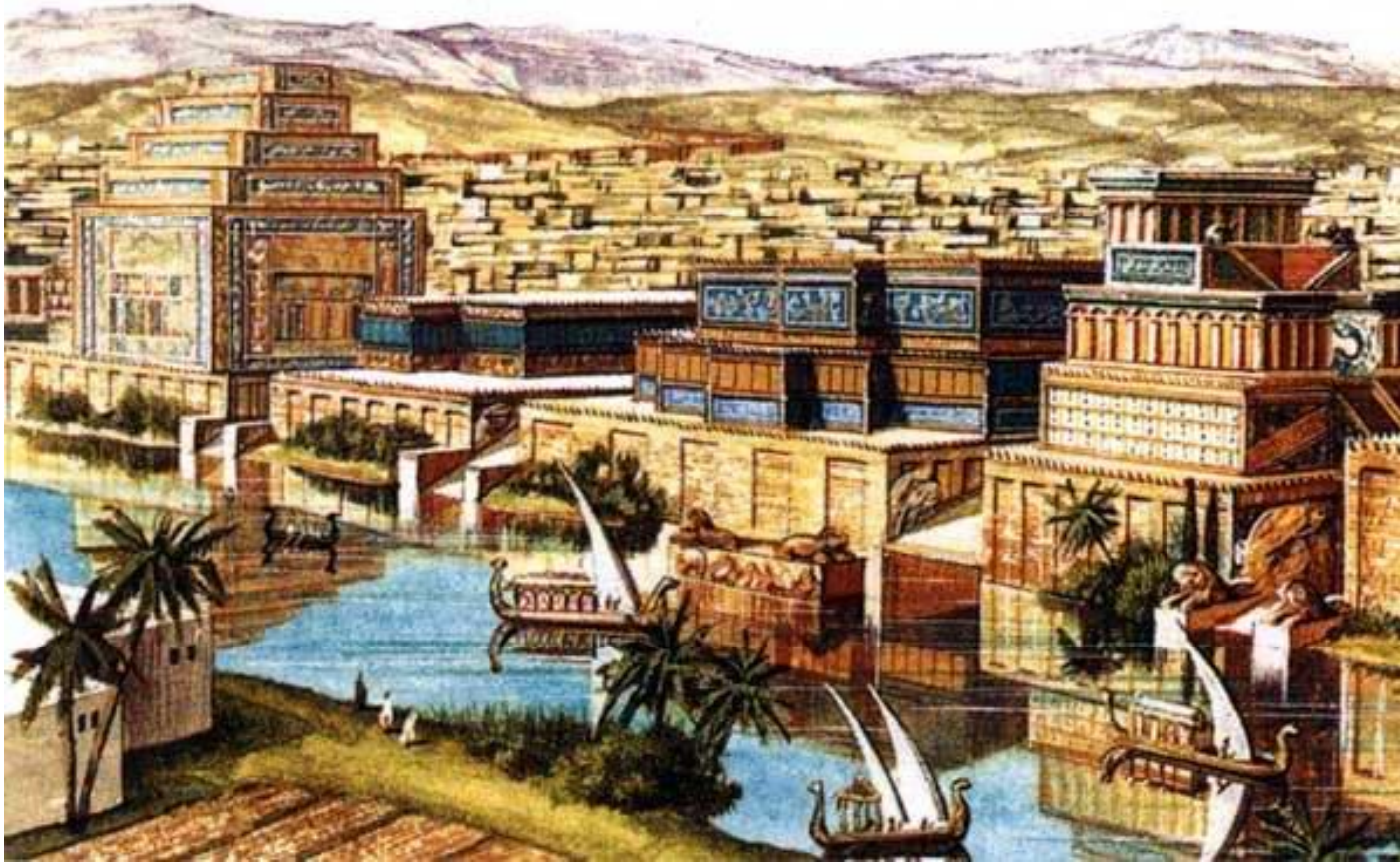
Розташована на скелі завширшки 25 м, оточена Тигром і каналами, перша столиця ассирійців Ашшур у VIII – VII ст. до н.е. поділялося на дві укріплені частини, налічувало 34 культові будівлі, зберігало значення священного.



Місто Дур-Шаррукін (Хорсабад), 711-707 р. до н.е., план поділявся на квартали прямокутно-сітчастою мережею вулиць.

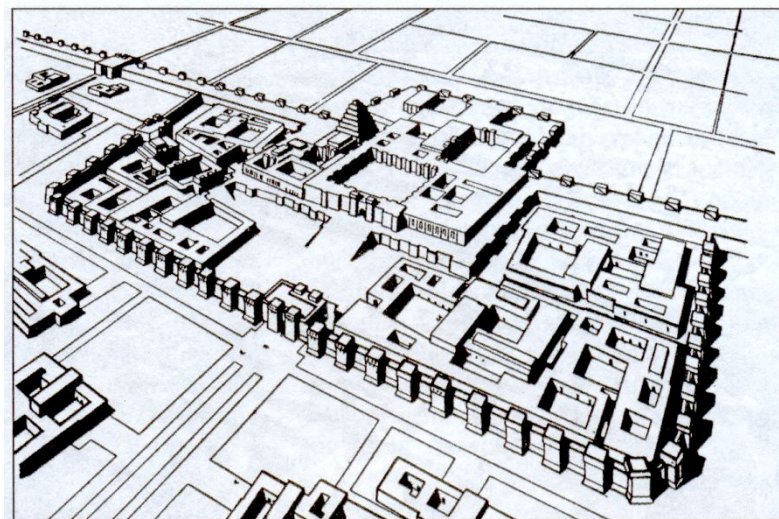
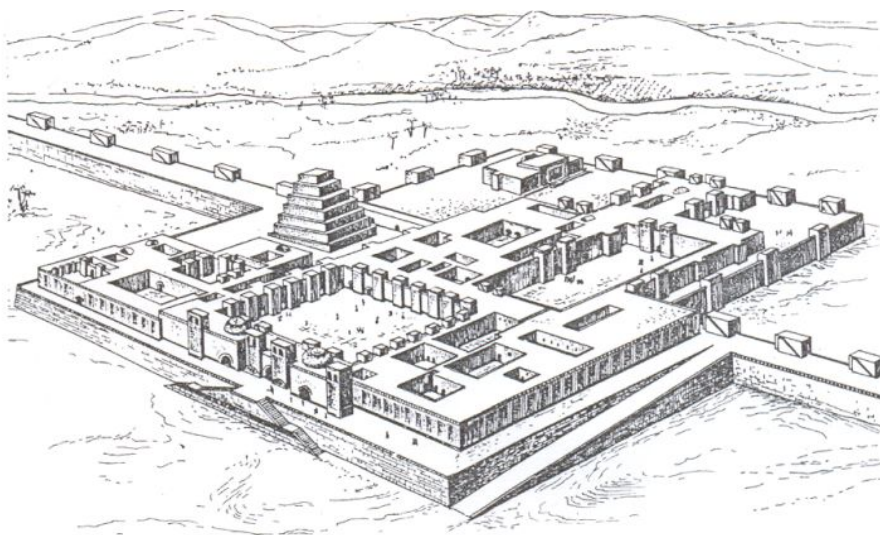


Ассирійське місто. Реконструкція.



Цитадель у Дур-Шаррукіні

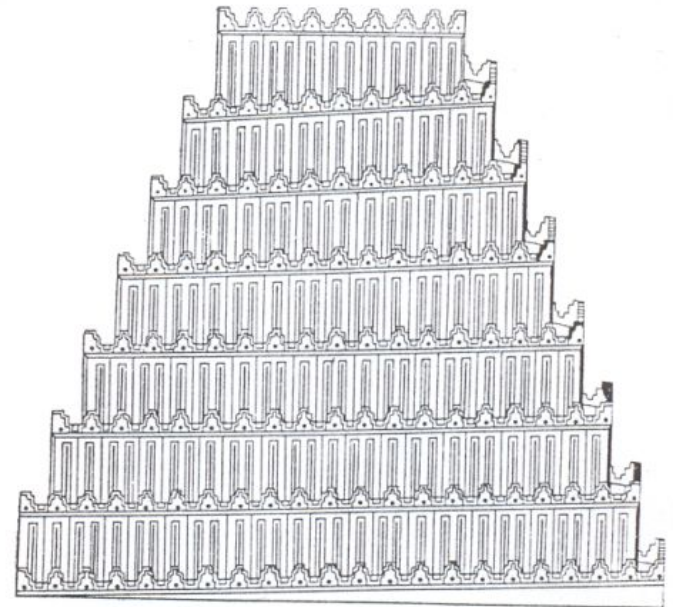
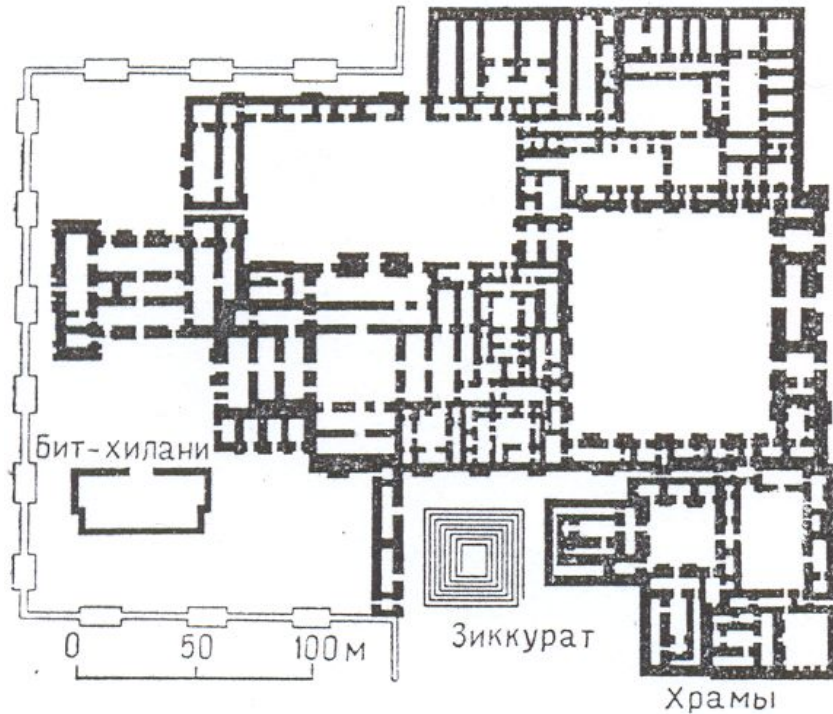
Укріплена цитадель стояла на платформі біля північно-західної оборонної стіни міста.



Палац Саргона II у Дур-Шаррукіні

Резиденція піднесена на колосальну платформу мала фортечний характер.

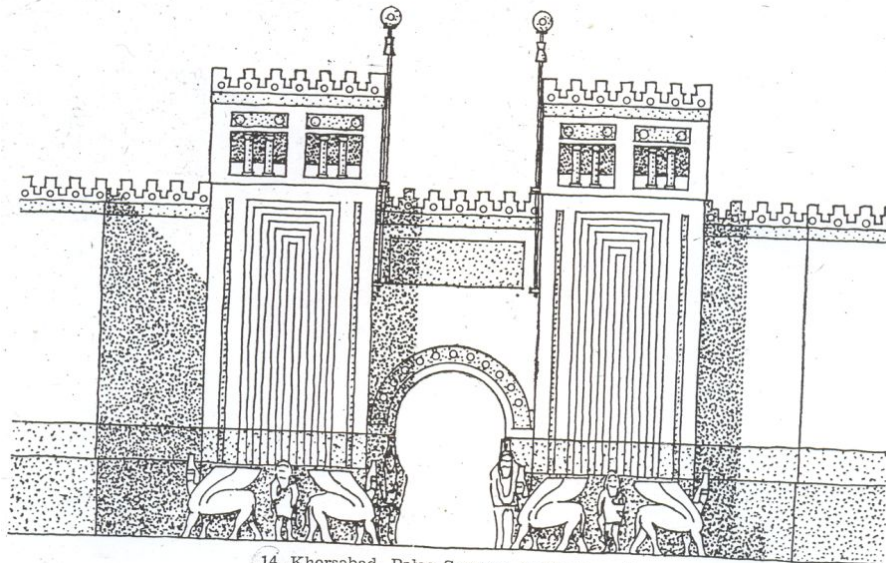
Зікурат



Шеду, ламассу – велична статуя крилатого бика чи лева з увінчаною короною головою бородатого чоловіка та п'ятьма ногами, внаслідок чого скульптура сприймалася спереду у статичному стані, а збоку – у динаміці, символізувала доброго духа-хранителя. Застосовувалася в архітектурі Ассирії та Ахеменідського Ірану, де зазвичай встановлювалася обабіч урочистих аркових входів до царських палаців.

Палац Саргона II у Дур-Шаррукіні

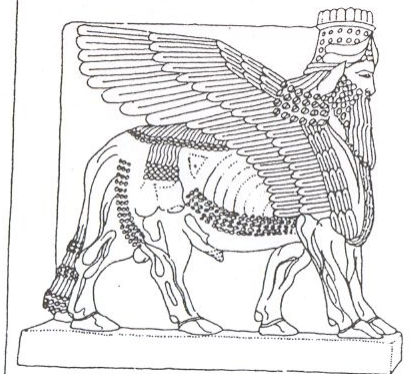
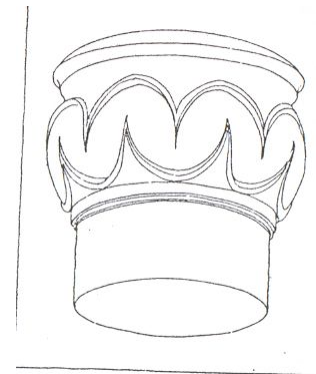
Реконструкція входу



14. Khorsabad. Pałac Sargona, część elewacji

Капітель колон палацу

Шеду з палацу

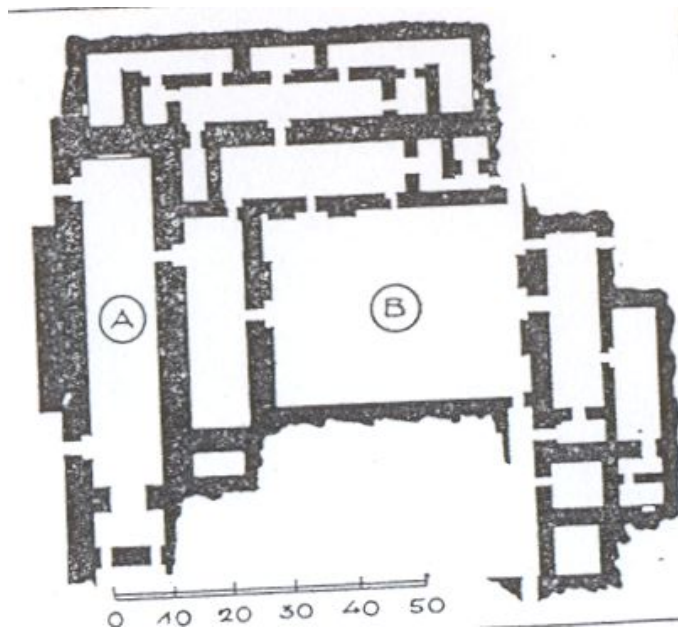


Ворота, які охороняють асирійські крилаті бики-шеду
Хорсабад, палац асирійського царя Саргона II, 721–705 рр. до н.е.

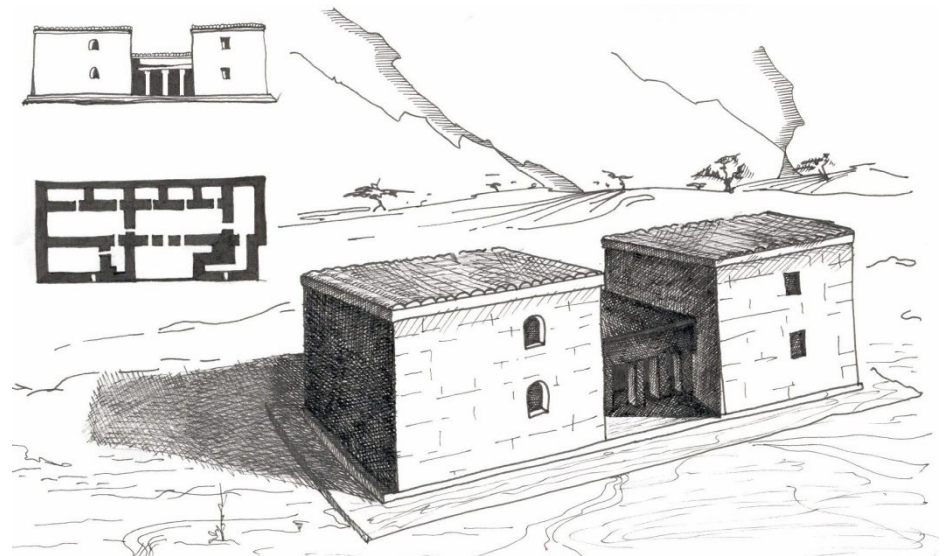


Житлова архітектура

Німруд, план палацу: в – великий двір; а – зал завширшки 11,7 м, перекритий півциркульним склепінням.



Біт-Хілані – витягнута житлова споруда, прямокутна в плані, з вхідною лоджією між баштами, з комплексом галерей паралельно до головного фасаду; була запозичена і поширилася у давній архітектурі хетів та старо-хетів.

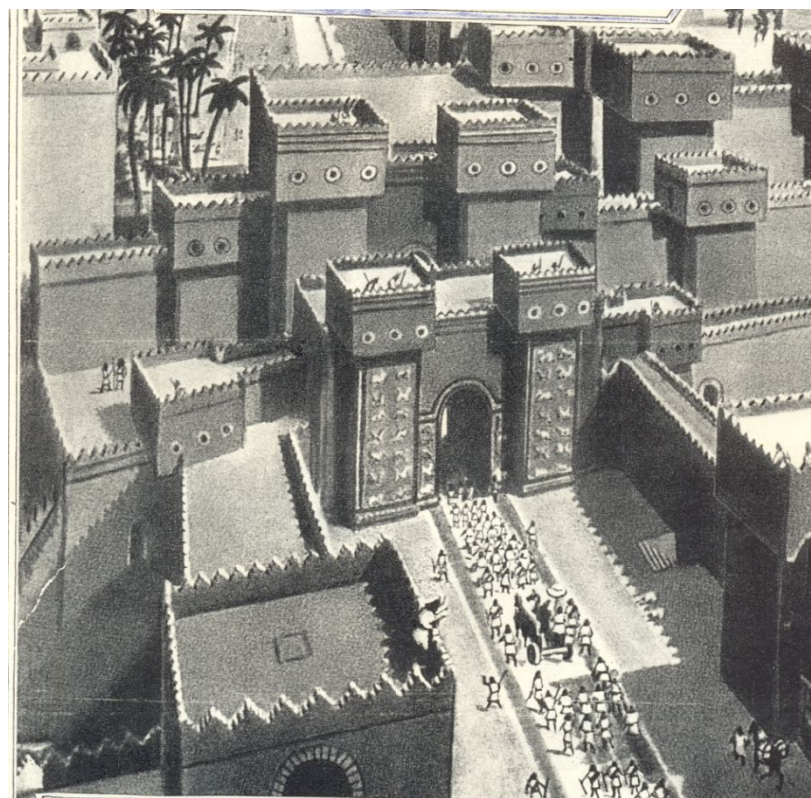
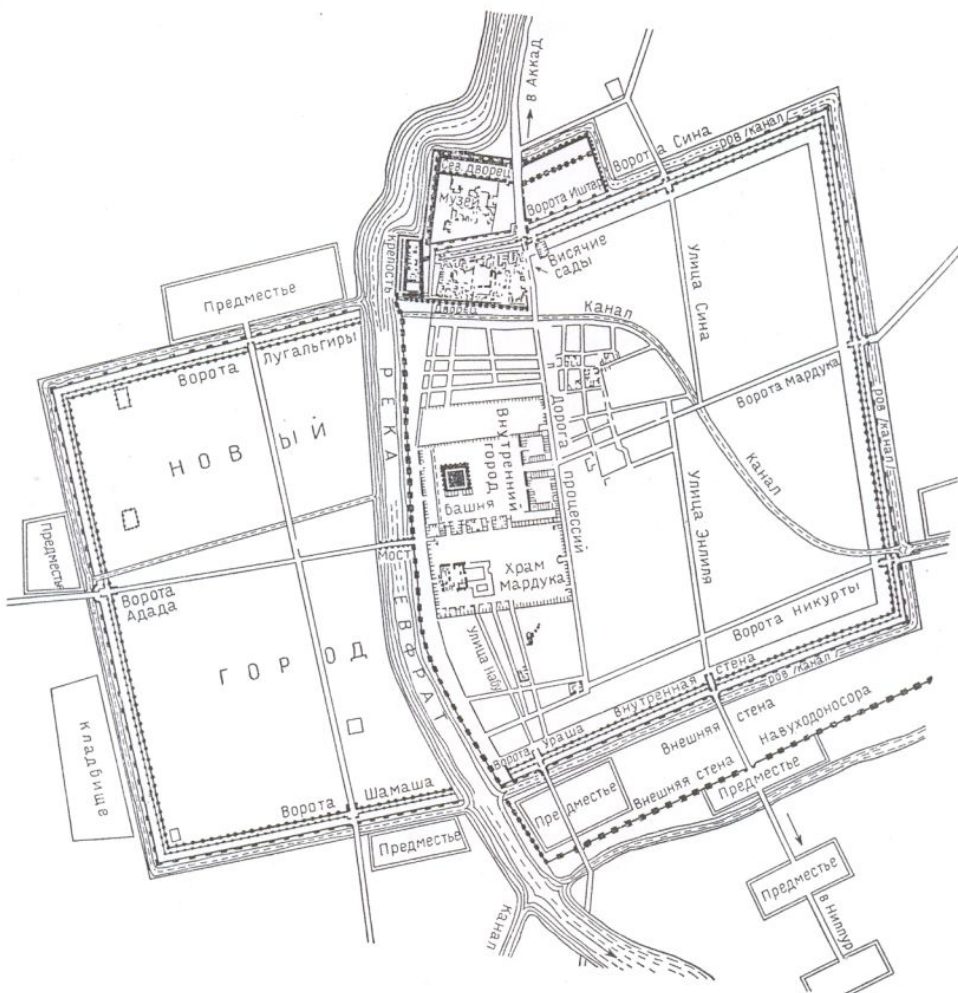


НОВОБАВИЛОНСЬКА ІМПЕРІЯ: 625 – 539 рр. до н. е. (Епоха другого піднесення Вавілонської держави).

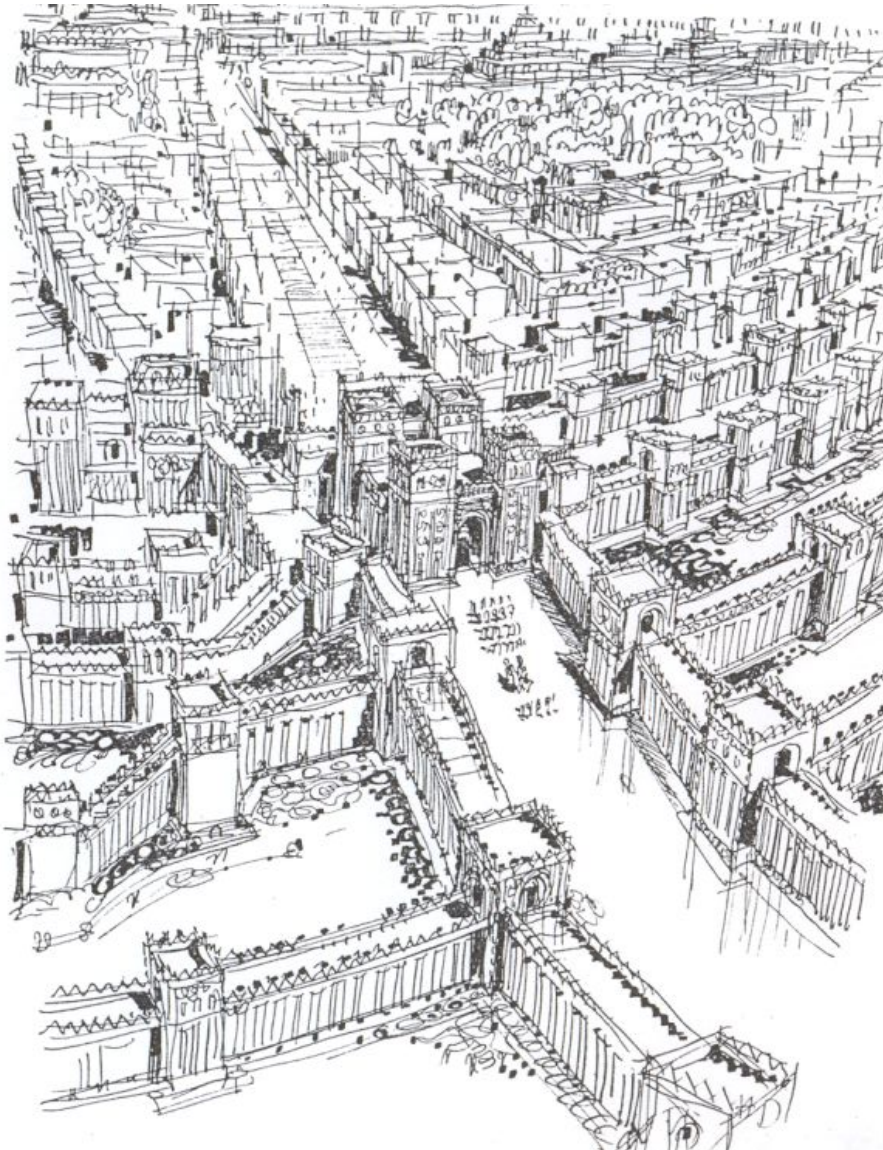
Архітектура Нового Вавилона

Новий Вавилон, площа 10 кв. км.

- Брама Іштар у Вавилоні (VI ст. до н.е.).

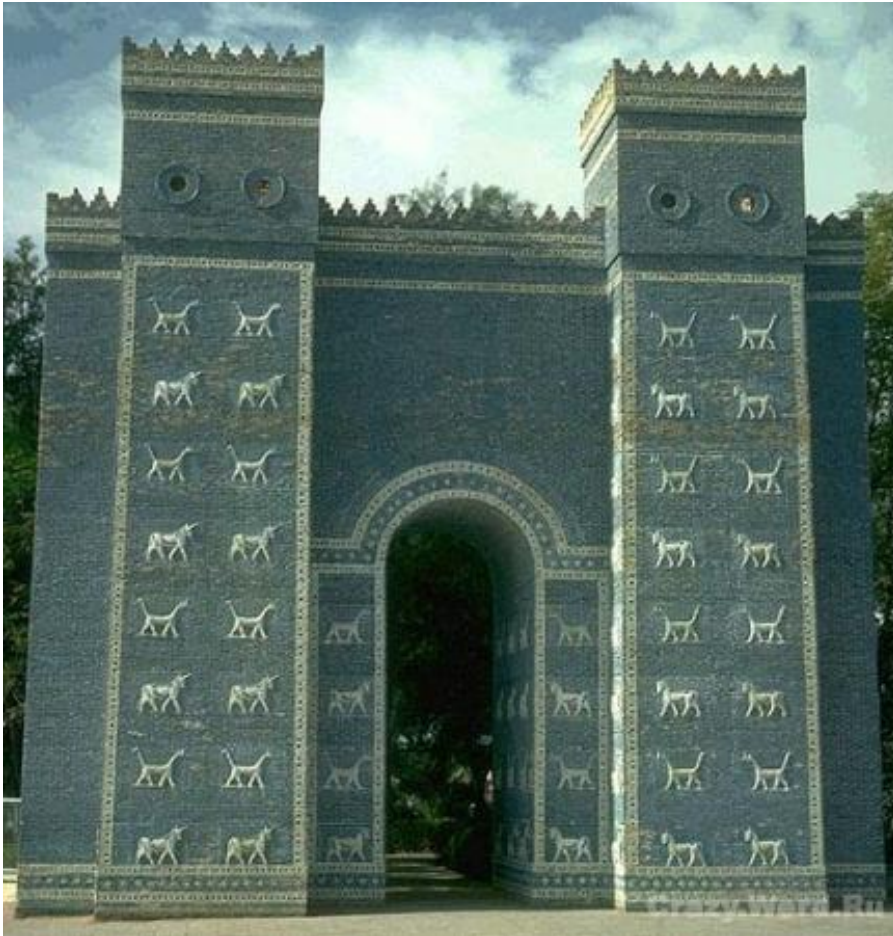


Зовні Вавилон був оточений трьома фортечними стінами – перша, товщиною 7 м, з цегли сирця, далі на відстані 12 м – друга, товщиною 7,8 м, з опаленої цегли, і кам'яної стіною біля рову, товщиною 3,3 м, а також подвійною внутрішньою стіною з цегли-сирця з зубчастими баштами і восьмома воротами, що носили ім'я богів.



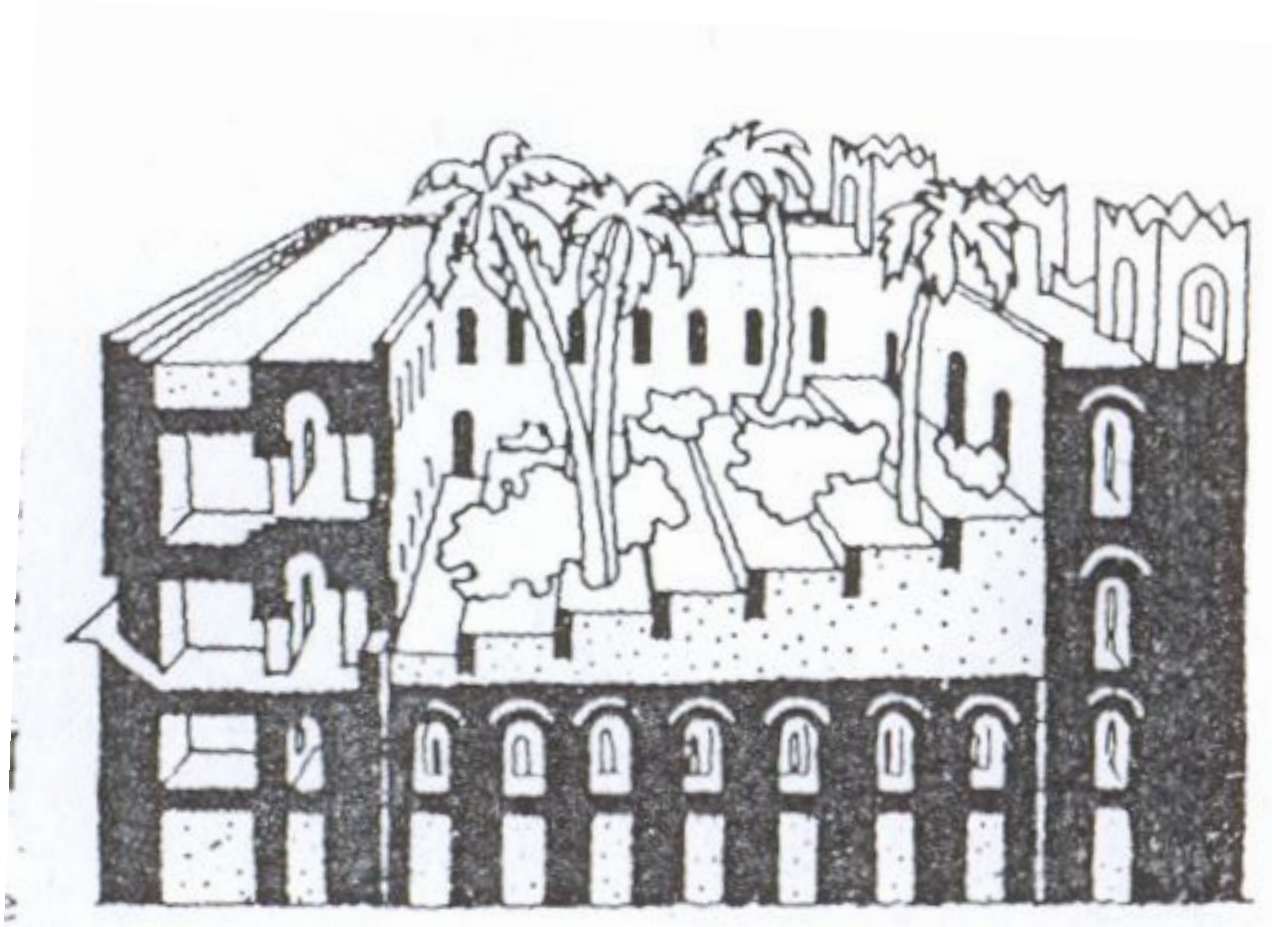
Лев'ячі ворота фортеці в Хаттусе, бл. 1350-1250 рр. до н.е.

Ворота богині Іштар



Висячі сади – назва декоративних садів, розташованих на високо піднесених штучних підмурках, плоских дахах споруд.

Вавилон. Сади Семіраміди.

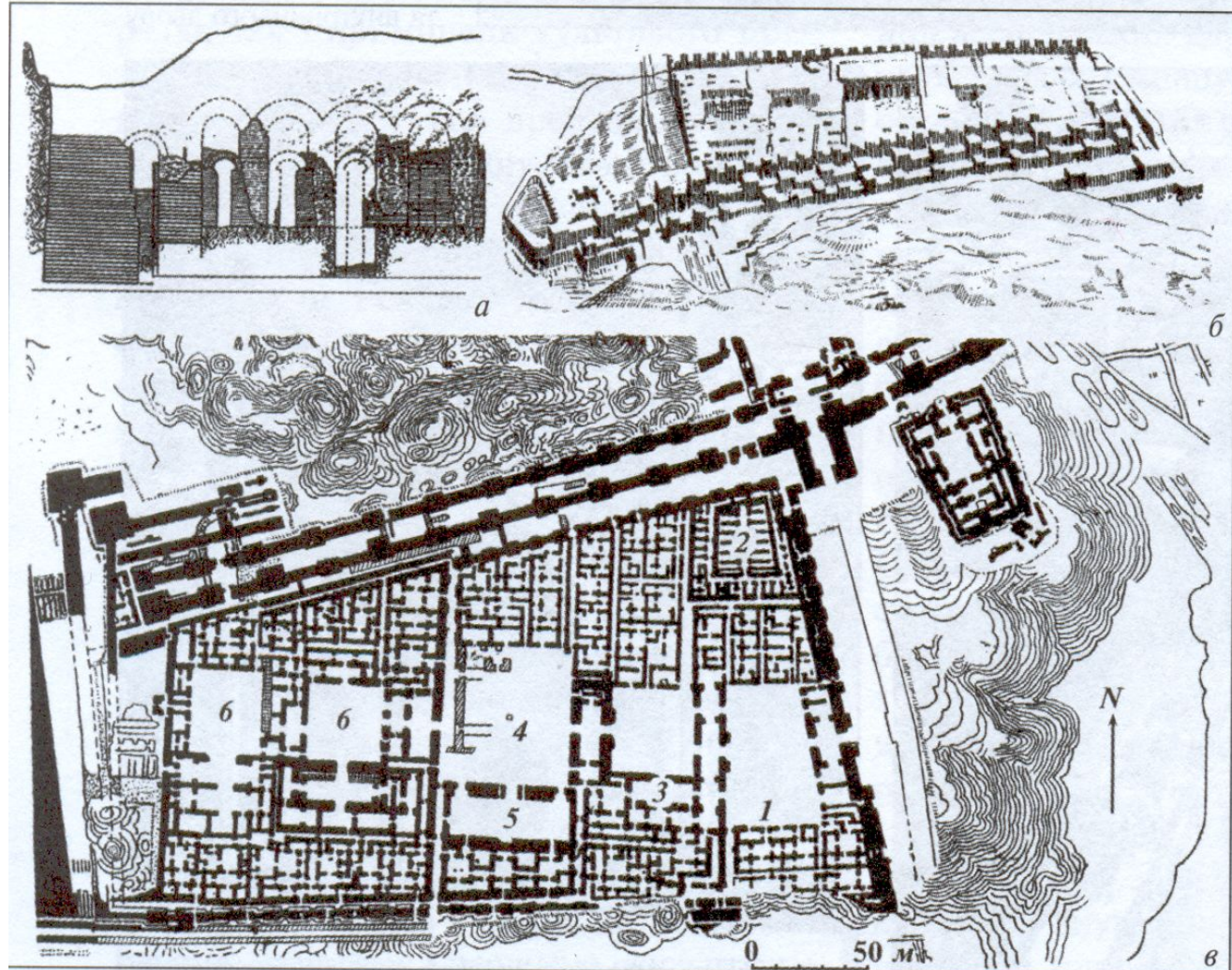


Висячі сади

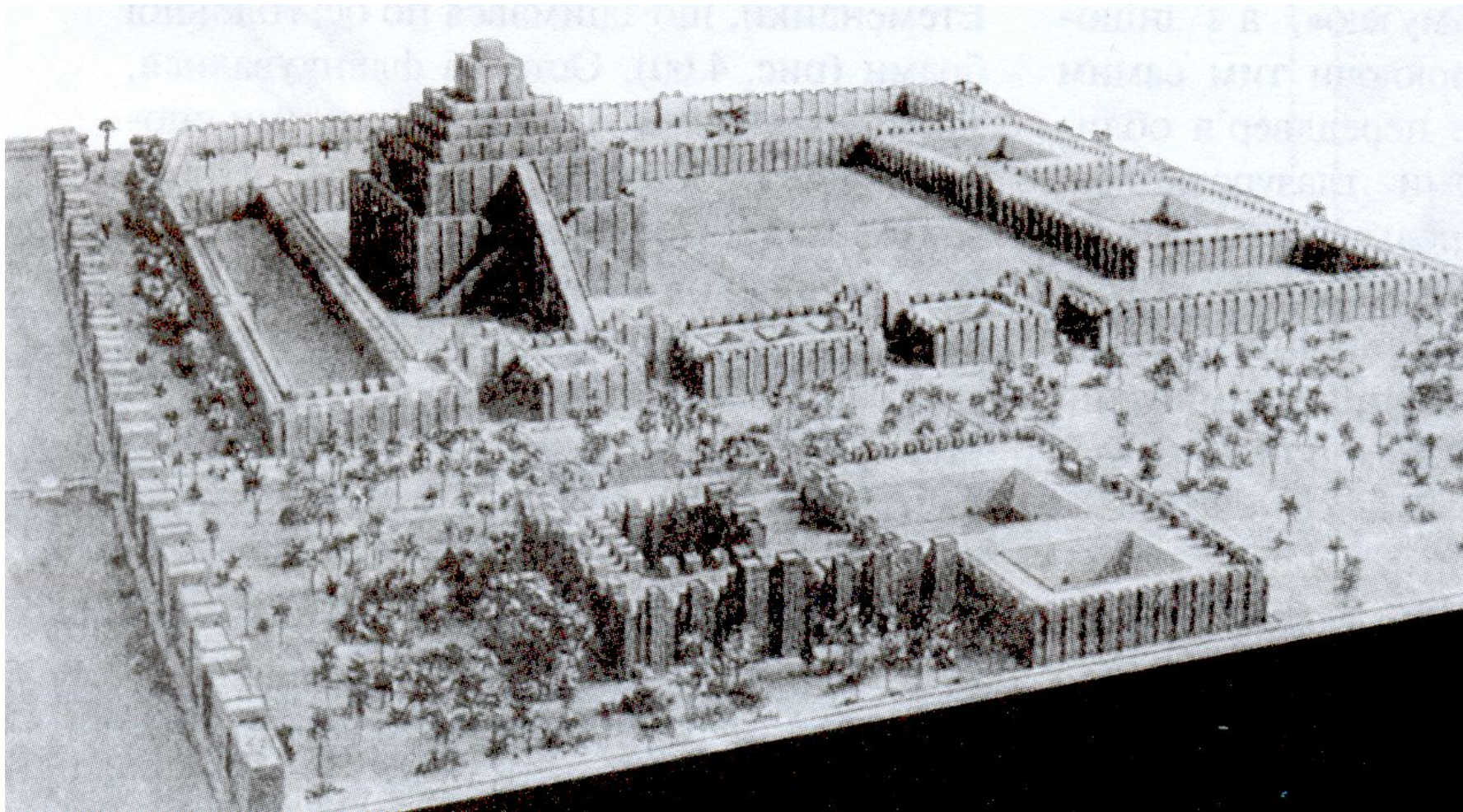


Палац Навуходоносора у Вавилоні (VI ст. до н.е.), біля брами Іштар, між “дорогою процесій” та берегом Євфрату,

- а - склепінчасті приміщення під висячими садами цариці Семіраміди;
- б – реконструкція палацу;
- в – план палацу:
1 – приміщення варти;
2 – сади Семіраміди;
3 – приміщення придворних слуг;
4 – двір з колодязем;
5 - тронний зал;
6 – двори та житлові приміщення царя.



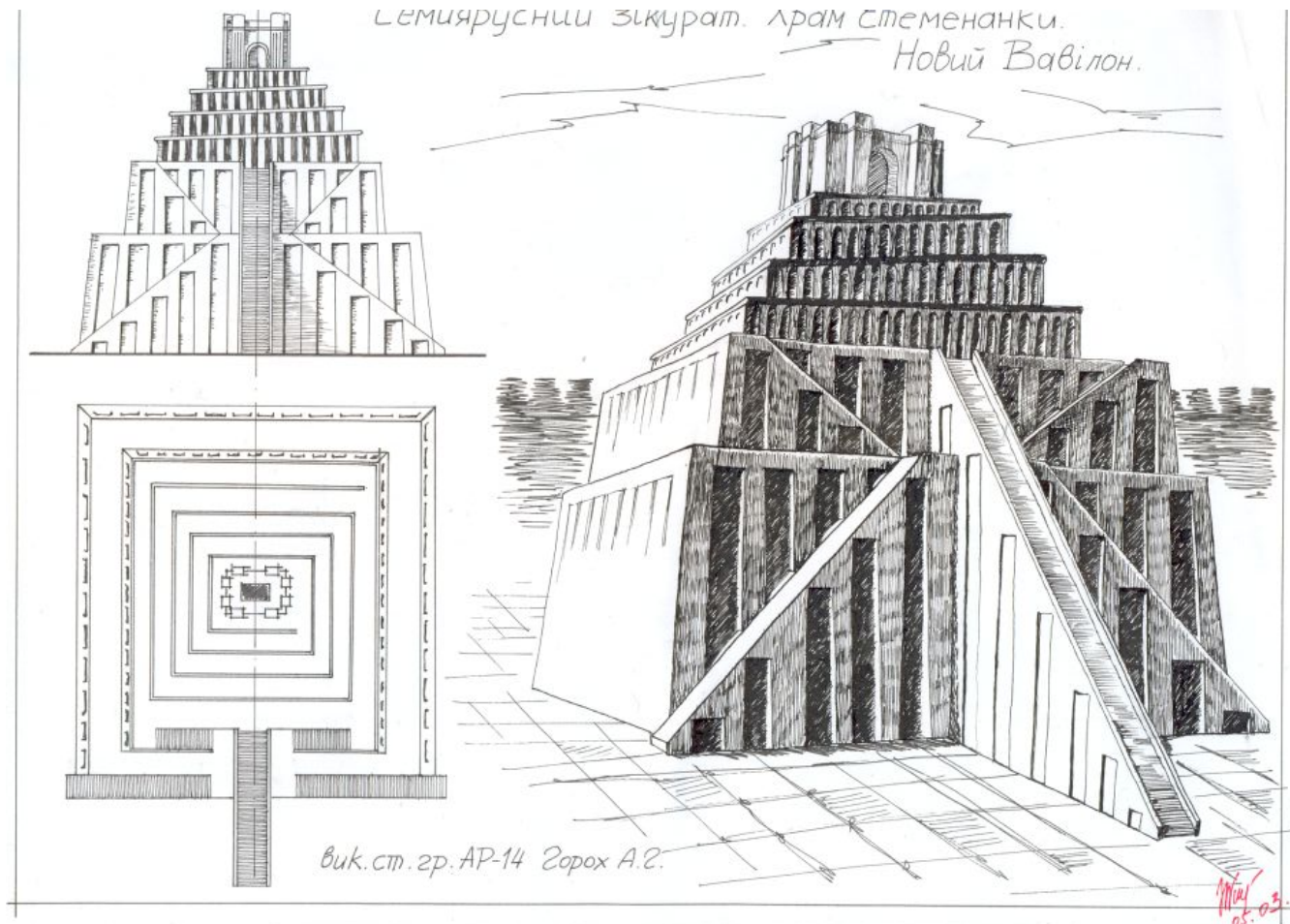
Святелище Мардука у Вавилоні (VII-VI ст. до н.е.).
Обнесена стіною велика забудована ділянка мала 12 брам і зікурат Етеменанки, що здіймався по осі головної брами.



Зикурат Етеменанки (будинок основи небес і землі, VII-VI ст. до н.е.)

Уславлену в Біблії "Вавилонську башту" відновив асирійський зодчий Арадаххешу і перебудували нововавілонські царі.

Розміри: заввишки 90 м. Символіка семи ярусів (кількіст планет) та фарбуванням у білий, чорний, червоний, синій, пурпурний, срібний, золотий кольори. Увінчувало башту облицьоване голубою цеглою святилище бога Мардука заввишки 15 м .



Фламандський художник Пітер Брейгель Старший у 1563 р. створив як мінімум дві картини на тему Вавілонської вежі. Дерево, Масло. 114 x 155 см. Музей історії искусств, Відень



Кросворд:
**СПОРУДИ ЕПОХИ
ПЕРВІСНООБЩИННО
ГО ЛАДУ**

1.								
2.								
3.								
4.								
5.								
6.								
7.								
8.								
9.								
10.								
	1	2	3	4	5	6	7	8

- 1. Дерев'яна будівля без підлоги, перекриттів, сходів, дверей, зведена з колод чи брусів, покладених кількома горизонтальними рядами в кутах з'єднаних врубками.
- 2. Плоске дерев'яне покриття на балках або стінах, зроблене у вигляді суцільного настилу.
- 3. Тип житла, що існував в епохи неоліту та енеоліту. Виконані з кам'яних брил круглі чарунки блокувались у компакту групу.
- 4. Культова споруда, яка складається з групи кам'яних стовпів, розміщених по колу та перекритих горизонтальними кам'яними плитами. Мала ритуальне або астрономічне призначення.
- 5. Споруда, яка складається з кількох вертикальних кам'яних брил, перекритих горизонтальною плитою.
- 6. Невеличке поселення первісних людей.
- 7. Вкопане в землі крите житло, відоме з первісних часів, зазвичай покрівля виконувалась з дерну або засипаного землею хмизу.
- 8. Тимчасове поселення кочового племені у первіснообщинний період.
- 9. Пряма дорога, що подібна до алеї, утворена паралельними рядами менгірів.
- 10. Первісні споруди, виконані з величезних необроблених або грубо притесаних кам'яних брил без вживання будівельного розчину. Виникли наприкінці неоліту та набули розвитку у періоди енеоліту та бронзи.