

ДЗЕРЖИНСКИЙ РАЙОН

Подготовили:

студентки 2 курса ИД Меньшикова А., Шамина А.

-
- **Дзержинский район** — один из десяти муниципальных районов Новосибирска, расположен на правом берегу Оби.
 - Население района — 157,8 тысяч человек, что составляет около 11 процентов общего населения города. По этому показателю район находится на пятом месте.
 - *Первоначальное название района - Ипподромский, затем - Горнозаводской*



НЕМНОГО ИСТОРИИ

- В 30-е годы XX века было принято решение о строительстве в Новосибирске машиностроительного завода и трикотажного комбината. Строительные площадки «Сибмашстроя» и «Трикотажстроя», появившиеся на окраине города стали основой будущего района.
- Район основан 1 октября 1933 года. В 1980 году от него был отделён Калининский район, и Дзержинский район приобрёл современное очертание.

ГЕОГРАФИЯ

- Территория района — 41,3 км².
Протяжённость района с севера на юг составляет 5 километров, с запада на восток — 5,5 километров
- В Дзержинском районе 220 улиц и переулков, среди которых основными являются: проспект Дзержинского, Авиастроителей, Кошурникова, Бориса Богаткова, Учительская.

-
- На территории района находится ОАО «НАПО им. Чкалова», ОАО «Электроагрегат», ОАО «Новосибирский завод им. Коминтерна» и другие промышленные предприятия, биатлонный комплекс, стадион «Чкаловец», две спортивные школы.



ПАРК

БЕРЕЗОВАЯ
РОЩА

□ В западной части парка находится памятник воинам, умершим от ран в госпиталях г. Новосибирска в 1941-1945









ЗАГС ДЗЕРЖИНСКОГО РАЙОНА



-
- Самое крупное промышленное предприятие района - Новосибирский авиационный завод им. Чкалова.
 - Дзержинский район может служить примером диспропорции в распределении учебных заведений в г. Новосибирске. Здесь нет ни одного вуза, за исключением заводского факультета самолетостроения.

-
- В районе расположено крупное пассажирское автобусное транспортное предприятие (ПАТП-9).

В районе есть несколько объектов, архитектура которых весьма примечательна. Например, группа домов на ул.

Авиастроителей постройки 30-х годов, здание гостиницы «Северная» и ресторана по проспекту Дзержинского, административные здания авиационного завода имени Чкалова в глубине проспекта с небольшим ухоженным сквером перед фасадом.

-
- Парк им. Дзержинского - часть главной магистрали района, конечный остановочный пункт общественного транспорта. Этот парк занимает склон долины речки Каменки с естественным березовым лесом. Вдоль проспекта в парке проведено благоустройство, высажены ели, декоративные виды деревьев и кустарников, в глубине расположены красивые стеклянные павильоны, с игровыми комнатами.

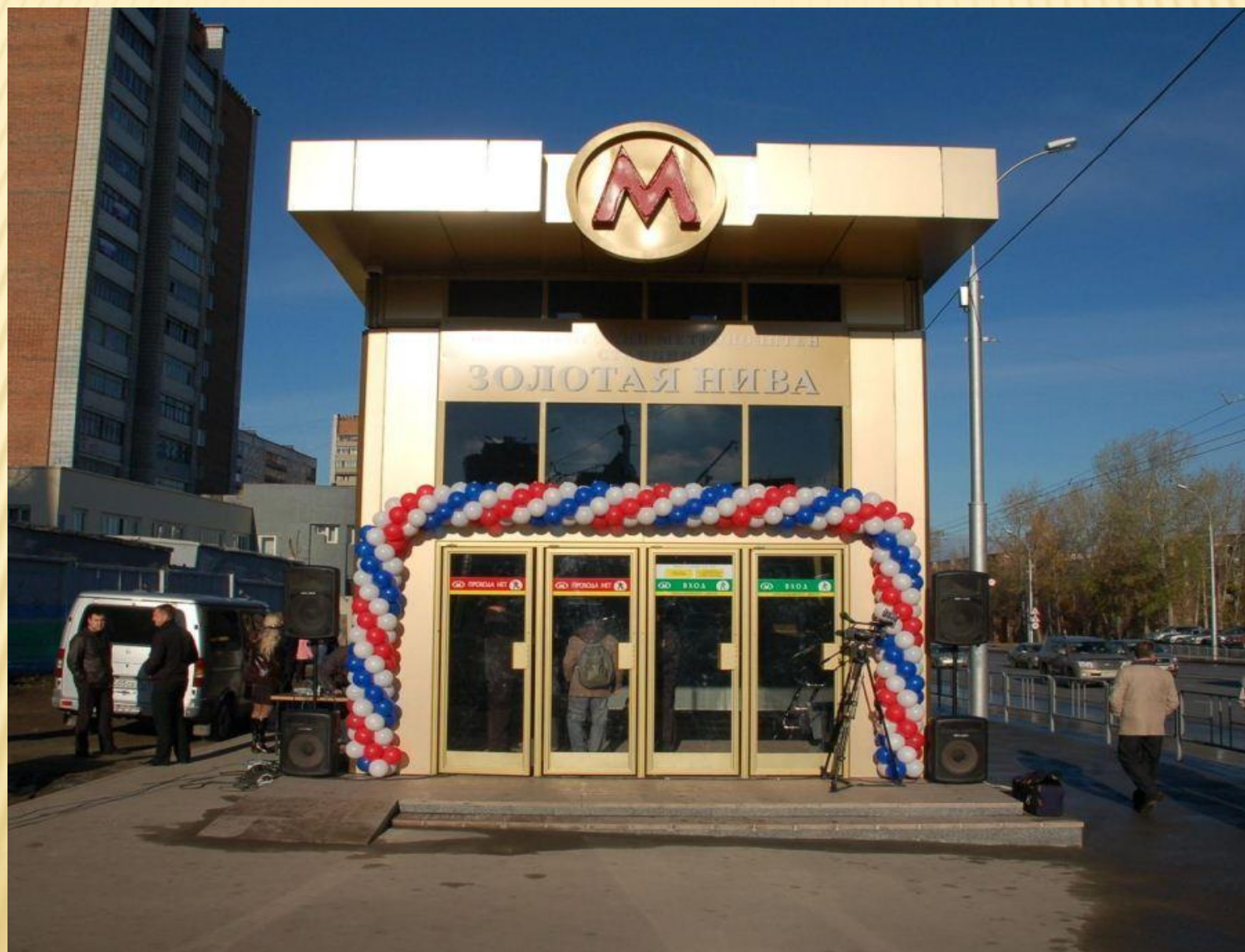
-
- Улица Бориса Богаткова - важная транспортная магистраль Дзержинского района, дающая ему прямой выход в другие районы города.
 - В наши дни проспект Дзержинского - это оживленная улица с интенсивным движением общественного транспорта, многочисленными магазинами и зданиями производственных предприятий.

БЕРЕЗОВАЯ РОЩА

■ ПОСАДКИ ЕСТЬ ■

■ ПОСАДКИ ЕСТЬ ■

СТАНЦИЯ **ЗОЛОТАЯ НИВА** - ТРИНАДЦАТАЯ ПО СЧЕТУ НОВОСИБИРСКОГО **МЕТРОПОЛИТЕНА**. ПОВТОРНОЕ ОТКРЫТИЕ СОСТОЯЛОСЬ 9 ФЕВРАЛЯ 2011 ГОДА^[16]. СТАНЦИЯ СТАЛА ПЯТОЙ НА ДЗЕРЖИНСКОЙ ЛИНИИ И ТРИНАДЦАТОЙ В СИСТЕМЕ НОВОСИБИРСКОГО МЕТРОПОЛИТЕНА.

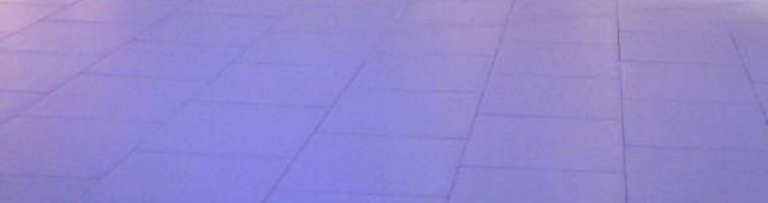


ЦЕРКОВЬ В БЕРЁЗОВОЙ РОЩЕ В НОВОСИБИРСКЕ.









**СПАСИБО ЗА
ВНИМАНИЕ!**