

# Експрес - контрольна робота з розділу ТАПС студента \_\_\_\_\_ н.

В. \_\_\_\_\_

(прізвище)

## Варіант 1

1. Мета ППО аеродрому
2. Що складає основу охорони аеродрому
3. Сили, які залучаються для наземної оборони аеродрому

## Варіант 2

1. Мета наземної оборони та охорони аеродрому
2. Суть маскуванню аеродрому
3. Організаційна будова наземної оборони аеродрому

## Варіант 3

1. Основні прийоми маскуванню аеродрому
2. Що складає основу наземної оборони аеродрому
3. Сили, які залучаються до ППО аеродрому

## Варіант 4

1. Зміст ППО аеродрому
2. Основний принцип побудови наземної оборони аеродрому
3. Способи маскуванню

Національний Авіаційний Університет  
Факультет підготовки офіцерів запасу  
Кафедра тактики та загальновійськової підготовки

Практичне заняття

з дисципліни „Військова підготовка”  
Розділ „Тактика авіації Повітряних Сил”

**Тема №6. „Базування і перебазування авіаційних підрозділів і частин”**

**Заняття 3. „Перебазування авіаційних підрозділів і частин ”**

# Мета заняття

- Вивчити основні положення по перебазуванню авіаційних частин;
- Бути ознайомленим з підготовкою і перебазуванням авіаційних підрозділів і частин.

# Навчальні питання

- 1. Основні положення по перебазуванню.**
- 2. Підготовка авіаційних підрозділів і частин до перебазування.**
- 3. Перебазування авіаційних частин.**
- 4. Визначення необхідного часу та кількості транспортних засобів для перебазування (СМР) .**

# Література

- 1) Концепція реформування і розвитку Збройних Сил України на період до 2017 року.
- 2) Тактика авіації Повітряних Сил Навчальний посібник. – Ж.:ЖВІ НАУ, 2009, с. 190-201
- 3) Платонов Н.Е. Основы тактики частей ВВС Москва, Воениздат, 1971, с. 90-92



# Основні положення по перебазуванню

**Перебазування авіаційних частин це процес, у ході якого проводиться комплекс заходів по організації зміни встановленого раніше базування.**

**Цей процес включає:**

**переліт бойових та навчально-бойових літаків на новий аеродром**

**перевезення особового складу, засобів наземного забезпечення, озброєння та майна частин**

**підготовку аеродрому, авіаційної та забезпечувальної техніки, систем та пунктів управління, льотного складу до виконання бойових завдань на новому місці базування**

**організацію системи охорони та оборони аеродрому, захисту від зброї масового ураження та маскування**

# Мета перебазування

Перебазування може виконуватись в *мирних умовах*, *напередодні війни* та *в ході бойових дій*.

В *мирних умовах* метою перебазування авіаційної частини та підрозділів забезпечення є:

## 1. зміна дислокації

2. з навчальною метою та до країн, де проводяться миротворчі та гуманітарні операції

3. набуття досвіду роботи в різноманітних умовах базування

4. в країни, де проводяться багатонаціональні операції з врегулювання кризових ситуацій, включаючи операції із встановлення миру


# Напередодні війни метою перебазування є:

**перебазування в загрозливий період напередодні  
війни на аеродроми оперативні (розосередження.)**



# В ході війни метою перебазування є:

створення авіаційного угруповання у відповідності до задуму операції яка готується



відвід авіаційної частини з-під удару авіації, безпілотних засобів противника та його сухопутних військ у разі прориву оборони



наближення аеродромів до лінії бойового зіткнення з противником для збільшення глибини досяжності та інтенсивності бойових дій



відвід в тил авіаційних частин для поновлення боєздатності та відпочинку особового складу

**В залежності від мети перебазування та умов бойових дій, перебазування може проводитись:**

***ПЕРЕБАЗУВАННЯ З ВИКОНАННЯМ БОЙОВОГО ЗАВДАННЯ***  
виконується, як правило, в період напружених бойових дій, що дозволяє економити ресурс літаків та створює сприятливі умови для наступних дій.

***ПЕРЕБАЗУВАННЯ БЕЗ ВИКОНАННЯ БОЙОВОГО ЗАВДАННЯ***  
виконується коли авіаційне угруповання створюється завчасно, або умови перебазування не дозволяють одночасно виконувати бойове завдання ( не дозволяє тактичний радіус літаків).

# Способи перебазування

В залежності від конкретних умов бойових обставин наявність транспортних засобів, віддалення аеродромів - перебазування може виконуватись:



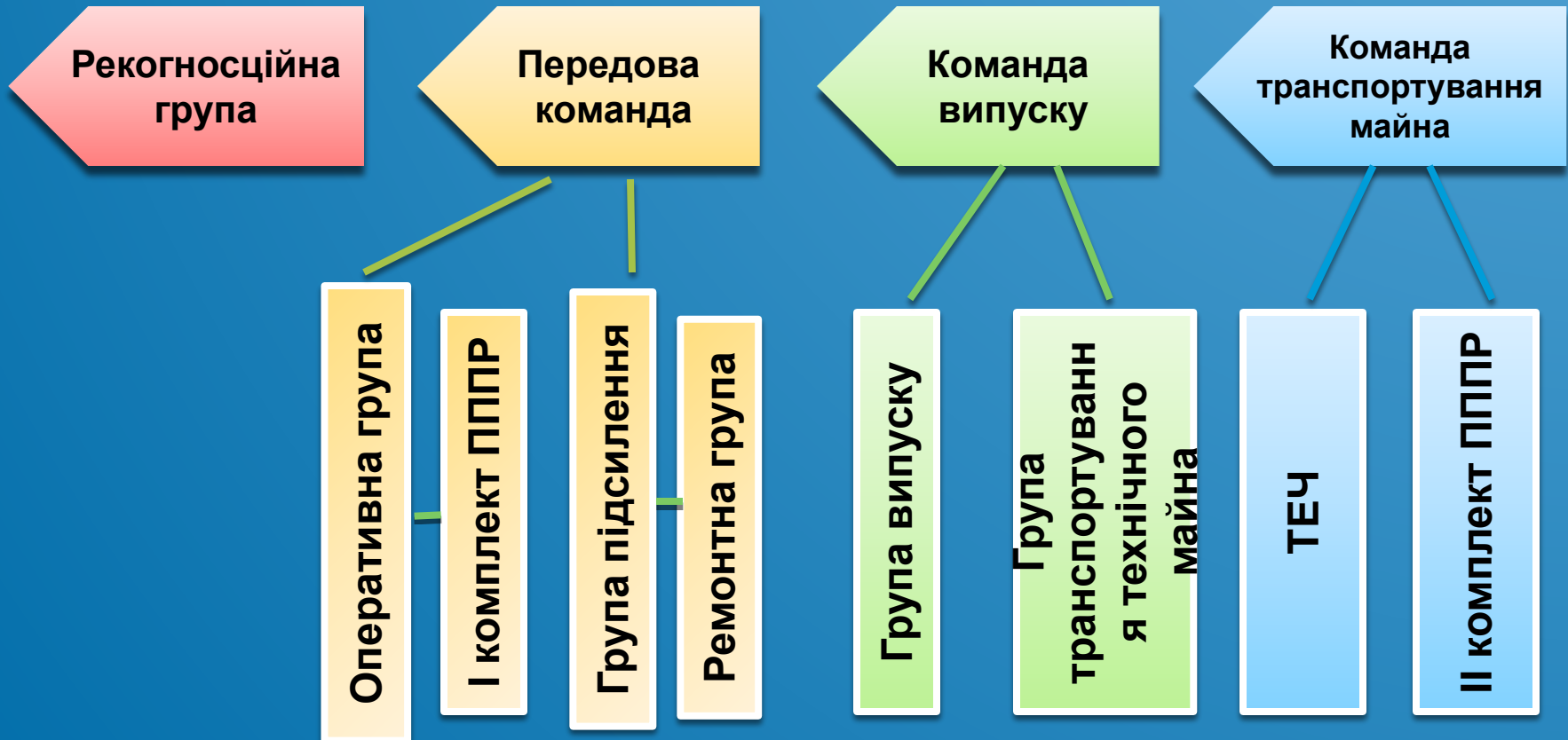
**Повітряним ешеленом**, в який входять літаки та вертольоти авіаційних (далеко-бойові)

- **Повітряним ешеленом**, в який входять особовий склад, майно, техніка та озброєння частин і підрозділів, що перевозяться повітряним транспортом

- **Наземним ешеленом**, в який входять особовий склад, майно, техніка та озброєння частин і підрозділів, що перевозяться автомобільним, залізничним або водним транспортом.

# Склад груп і команд при перебазуванні

Для виконання завдань, поставлених перед авіаційною частиною в ході перебазування в них створюються тимчасові формування - **спеціальні команди та групи**, до складу яких входять необхідні спеціалісти.



*Рекогносційна група створюється для визначення умов базування частини (ескадрильї) на новому аеродромі або площадці і отримання даних, необхідних командирю для прийняття рішення на перебазування.*

До її складу входять офіцери штабу, озброєння, медслужби та представники тилу і підрозділів забезпечення, якщо вони перебазовуються разом з авіаційною частиною.

Рекогносційна група визначає обсяг першочергових робіт по дообладнанню аеродрому.

При організації перебазування в граничні строки, рекогносціювання аеродрому виконуються передовою командою авіаційній частині.

# На новому аеродромі рекогносційна група визначає:

придатність аеродромів (площадок) для посадки літаків та вертольотів, стан льотного поля

стан та місце розташування пунктів і систем управління і навігації

особливості польотів в районі нового базування

особливості виконання радіаційної, хімічної, біологічної та інженерної розвідки

можливості розосередження авіаційної техніки, розміщення технічних позицій підготовки та ремонту літаків, позицій підготовки ракет та інших об'єктів

стан сховищ для особового складу

санітарний стан аеродрому, зараженість хімічними та активними речовинами

санітарний стан аеродрому, зараженість хімічними та активними речовинами

можливості по організації охорони та оборони аеродрому, захисту

від зброї масового ураження і маскуванню

Передова команда (перший ешелон) частини призначається для прийому літаків і вертольотів, розміщення частини або ескадрильї, підготовки бойових дій, управління екіпажами на землі та в повітрі.

*До її складу входить:*

- основний склад штабу частини
- начальники служб
- частина особового складу, комплект обладнання та документація командного пункту
- від служби озброєння - 45-50% особового складу, та 25-35% технічного майна (без ТЕЧ АТ)
- частина льотного складу, які не входять до складу екіпажів, що перелітають літаками.

Начальник передової команди, як правило, є заступник командира частини. З метою підвищення мобільності при виконанні своїх функцій, *передова команда може підрозділятися на дві групи:*

- оперативну групу
- групу підсилення

**Оперативна група** включає 15-20% особового складу.

**Група підсилення** включає ремонтну групу зі складу ТЕЧ АТ (6-8 чоловік).

В залежності від обставин група підсилення відбуває на аеродром нового базування спільно з оперативною групою або після підготовки літаків до вильоту з аеродрому попереднього базування.



Команда випуску (другий ешелон) частини призначається для забезпечення підготовки літаків та вертольотів до перельоту та їх випуску з аеродрому попереднього базування. Вона очолюється начальником штабу частини або іншою особою, призначеною командиром частини.

До команди випуску частини тактичної авіації звичайно включають:

- ❑ офіцерів штабу та служб,
- ❑ чергову зміну КП з необхідною документацією,
- ❑ 50-55% особового складу та 65-75% (по вазі) технічного майна служби озброєння (без ТЕЧ АТ)

Для підвищення мобільності при виконанні своїх функцій команда випуску може підрозділятися на групу випуску і групу транспортування технічного майна. Група випуску включає до 40% особового складу та майна служби озброєння

## Команда транспортування майна

*Команда транспортування майна призначена для підготовки до завантаження, завантаження та транспортування майна, яке залишилось в авіаційній частині.*

**Команда включає особовий склад та майно ТЕЧ АТ (основна група спеціальних машин, ремонтна група для відновлення авіаційної техніки на попередньому аеродромі) та рухомі позиції попередньої підготовки ракет, а також інший склад частини, що не входить до першого і другого ешелонів.**



## Питання 2

### Підготовка авіаційних підрозділів та частин до перебазування

Перед перебазування авіаційної частини з підрозділами забезпечення проводиться велика підготовча робота, яку підрозділяють на завчасну та безпосередню підготовку.

**Завчасна підготовка** забезпечує підтримання авіаційній частині та підрозділів забезпечення в постійній готовності до одержання наказу на перебазування та скорочує строки підготовки після отримання наказу на перебазування.

На цьому етапі штаб частини разом зі службою озброєння та керівництвом тилу та підрозділів забезпечення здійснюють:

типів розрахунки для визначення необхідної кількості транспортних засобів для перебазування

проводять розрахунки частини на команди та групи

розробляють заходи по забезпеченню та маскуванню перебазування льотного та наземних ешелонів

проводять тренування по перебазуванню авіаційних частин на аеродроми розосередження з метою досягнення узгоджених дій підвищення навиків особового складу

# **Розрахунки для визначення необхідної кількості транспортних засобів для перебазування**

**Наявність типових розрахунків дозволяє завчасно складати списки особового складу та перелік майна з урахуванням потреби в цьому на новому аеродромі.**

**Вихідними даними для виконання зазначених розрахунків є:**

- об'єм та маса майна, що перевозиться;**
- чисельність особового складу, який підлягає перевезенню;**
- дальність перебазування;**
- характеристики транспортних засобів за вантажопідйомністю та швидкістю руху.**

## Розрахунок потрібної кількості автотранспорту (залізничних платформ) для перебазування

Потрібна кількість автотранспорту (залізничних платформ) для перебазування технічного майна і особового складу визначається за формулою:

$$K_a = 0,8 \frac{W_B}{S \times h} + \frac{N_{o.c.}}{n_a}$$

де **0,8** – коефіцієнт, що враховує ущільнення укладення майна (отриманий дослідним шляхом);

**$K_a$  (КЗП)**– автотранспорт;

**$W_B$**  – загальний об'єм майна, що перевозиться;

**$S$**  – площа кузова (причепа) автомобіля;

**$h$**  – допустима висота завантаження кузова;

**$N_{o.c.}$**  – чисельність особового складу, що підлягає перевезенню;

**$n_a$**  – встановлена норма посадки особового складу в автомобілі даного типу.

## Розрахунок потрібної кількості літаків (вертольотів) для перебазування

- Потрібна кількість літаків (вертольотів) ( $K_{\Pi}$ ) для перебазування майна та особового складу визначається за формулою:

$$K_{\Pi} = \frac{M}{g} + \frac{N}{n_{\Pi}}$$

Де:

$M$  – загальна маса майна, що перевозиться;

$g$  – наявна вантажопідйомність літака (вертольоту) при перельоті на задану дальність перебазування;

$N$  – чисельність особового складу, що підлягає перевезенню;

$n_{\Pi}$  – встановлена норма посадки людей у літак (вертоліт).

**Безпосередня підготовка авіаційної частини до перебазування починається з отримання бойового розпорядження і завершується доповіддю про готовність до перебазування.**

Завдання на перебазування авіаційній частині ставиться командиром з'єднання, а окремої частини — командуючим Повітряним командуванням, як правило бойовим розпорядженням.

З отриманням бойового розпорядження командир спільно з начальником штабу частини, начальниками служб, уточнює завдання на перебазування частини та дає вказівки на підготовку пропозицій для відпрацювання рішення, визначення замислу та підготовку пропозицій попереднього розпорядження.

# Визначення часу, потрібного на перебазування (Тпер)

$$T_{пер} = \frac{L}{V} + t_{зав} + t_{розв} + \sum_{i=1}^m t_{np_i} + (R - 1)\Delta t$$

де

**L** – дальність перебазування;

**V** – середня швидкість транспортного засобу;

**t<sub>зав</sub>, t<sub>розв</sub>** – час завантаження і розвантаження майна;

$\sum_{i=1}^m t_{np_i}$  – сумарний час зупинки транспортних засобів в дорозі;

**m** – число зупинок;

**R** – число рейсів

▲ **t** - темп перевезення (середня часова дистанція між транспортними засобами, що прибули на пункт розвантаження протягом всього часу перебазування).



## Перебазування авіаційних частин

*Етап перебазування авіаційної частини на новий аеродром починається з моменту перельоту передової команди та закінчується тоді, коли на новий аеродром прибудуть всі справні бойові літаки, основна частина наземного ешелону та будуть розгорнуті ПУ та технічні засоби підготовки літаків.*

Авіаційна частина перебазується, як правило, без перерви в бойових діях в такій послідовності:

- передова команда,
- літаки та вертольоти,
- команда випуску,
- команда ТЕЧ АТ, ПППР (другий комплект)

**Передова команда** завжди перевозиться одним-двома рейсами транспортних літаків та вертольотів, або одним рейсом автомобілів.

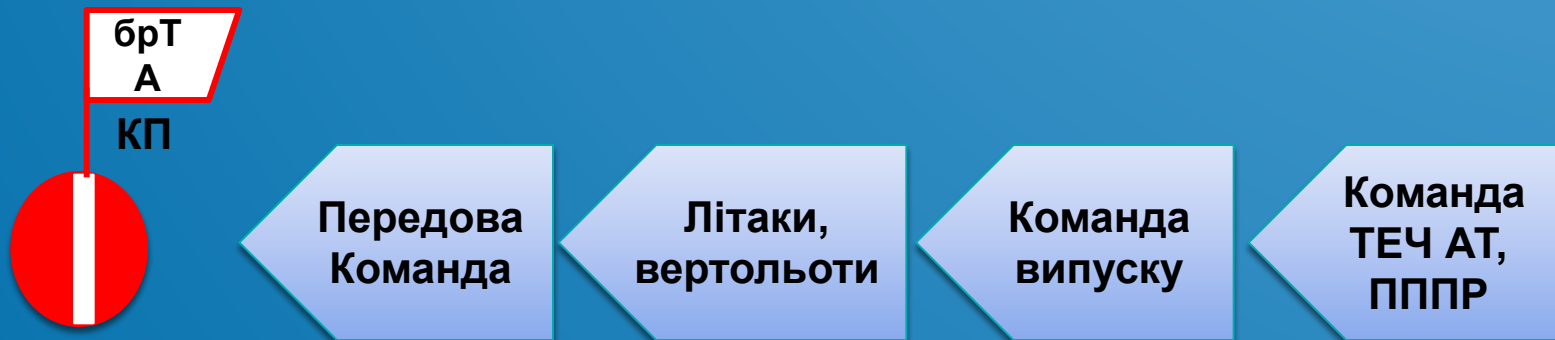
**Після доповіді начальника передової команди про** готовність нового аеродрому до прийняття літаків, штаб авіаційної частини перед вильотом бойових та транспортних літаків уточнює повітряний, метеорологічний, радіаційний та хімічний стан, порядок зльоту, польоту та посадки літаків і доводить його до командирів, розрахунків ПУ, контролює готовність засобів РТЗ перельоту літаків.

**Бойові літаки перелітають на новий аеродром** підрозділами, парами або поодинці на встановлених часових проміжках. Посадка перелітаючих екіпажів виконується, як правило, з ходу. Після посадки літаків виконується їх підготовка до виконання бойового завдання.

**Команда випуску відбуває відразу після зльоту** бойових літаків. Вона перевозиться, як правило, автомобілями або повторним рейсом транспортних літаків чи вертольотів.

**ТЕЧ АТ та інший склад авіаційної частини відбуває на новий аеродром після підготовки бойових літаків до вильоту. Перевезення їх виконується на штатному автомобільному транспорті.**

**Перевезення команд та груп авіаційним транспортом виконується частіше всього по одному маршруту. При перебазуванні авіаційної частини на два аеродроми наземний ешелон прямує по одному маршруту до пункту розходження. Це створює сприятливі умови для надання взаємної допомоги та контролю за пересуванням команд та груп.**



Колона наземного ешелону відправляється по раніше розвіданому маршруту з дистанцією між підрозділами та автомобілями **25-50 м.**

Швидкість руху повинна складати:



Колону **автомобілів** доцільно будувати в наступному порядку:

- попереду автомобіль головного дозору з засобами радіаційної та хімічної розвідки
- потім автомобіль начальника автоколони з засобами зв'язку
- Далі прямують автомашини з майном та спеціальні машини
- позаду колони прямує автомобіль тильного дозору

# Порядок побудови автомобільної колони

Головний  
дозор

Начальник  
автоколони

Автомобілі  
з майном

Автомобілі  
з о. с.

Спеціальн  
і машини

Тильний  
дозор

## Організація привалів

Для зберігання фізичних сил складу водіїв автомобілів, прийняття їжі, виконання технічного обслуговування машин, перевірки стану та закріплення вантажів, а також підтягування автомобілів, що відстали, в ході руху організовуються привали протягом до однієї години через кожні **3-4** години руху, а при переміщенні на більші відстані, крім того, після кожного добового переходу – вдень або вночі відпочинок встановлюється до **7** годин.

При русі основна увага приділяється дисципліні маршу, зупинки автомобілів без крайньої необхідності не дозволяються. Рух колон через населені пункти та вузьке місце, при підході до переправ та на переправах проводиться без зупинок на збільшених дистанціях та швидкостях.

З прибуттям льотного ешелону на новий аеродром негайно вживаються заходи щодо розосередження та маскування літаків, оборони і охорони аеродрому, підготовки до бойових дій.

Командир авіаційної частини (підрозділу) особисто або через штаб доповідає старшому начальнику про завершення перельотів льотного повітряного ешелонів та про остаточне завершення перебазування.

*Перебазування вважається закінченим, коли на новий аеродром перелетять всі справні бойові літаки та вертольоти, прибудуть всі штатні підрозділи та тимчасові формування з майном, на аеродромі будуть розгорнуті та почнуть функціонувати засоби управління та підготовки літаків до польотів.*

# Завдання на самостійну роботу

- Тактика авіації Повітряних Сил  
Навчальний посібник. – Ж.:ЖВІ НАУ, 2009,  
с. 190-201
- Вивчити самостійно: “Визначення  
необхідного часу та кількості транс-  
портних засобів для переобформування” –  
Навчальний Посібник с. 194-196





# Тема наступного заняття

---

**“Перебазування авіаційної ескадрильї  
у склад авіаційної частини на новий  
аеродром”**