

# Экстерьер и КОНСТИТУЦИЯ.



Курс «Биология собак»

Преподаватель:  
Ханов И.А.

# Экстерьер собаки



- **Экстерьер** - наружный вид собаки, совокупность характерных внешних признаков, по которым определяют ее принадлежность к той или иной породе или группе и использованию.
- Оценка экстерьера всегда проводится по породам, полу, возрасту, с учетом требований производительности и условий содержания животных.
- Учение об экстерьере подразделяется на два раздела: **общий экстерьер** включает основные сведения о телосложении домашней собаки, строении отдельных частей тела, наиболее характерных отклонениях и пороках сложения; **частный экстерьер** рассматривает особенности сложения отдельных пород, типичные и нетипичные признаки.

# Конституция собак



- Особенности конституции собаки являются наиболее важной характеристикой при описании породной выраженности по стандарту и при оценке её служебных и племенных качеств.
- **Конституция** – это совокупность функциональных и морфологических особенностей организма, сложившихся на основе наследственных и приобретённых свойств, которые определяют своеобразие реакции организма на внешние и внутренние раздражители.

# Конституция собак



- Понятие «конституция собаки» объединяет все свойства организма, в том числе её служебные и племенные качества. С конституцией связаны здоровье, жизнестойкость, сопротивляемость, скороспелость, плодовитость, продолжительность жизни и работоспособность животного.
- Каждый тип конституции складывается под непосредственным влиянием нервной системы и характеризуется определенным типом поведения. Принадлежность собаки к тому или иному типу конституции определяется по ее внешним формам (экстерьеру).

# Типы конституции собак



- Наиболее удобна для практических целей классификация конституциональных типов, предложенная П. Н. Кулешовым, одним из основоположников зоотехнической науки в России и в Советском Союзе. Классификация построена на многолетних наблюдениях и изучении экстерьера, строения и развития скелета, кожи, соединительной и мышечной тканей и ряда внутренних органов. С учетом этих признаков исследователь разделил животных на 4 конституциональных типа - **сухой, грубый, нежный и рыхлый (сырой)**. Современник П. Н. Кулешова, академик М. Ф. Иванов добавил к этой классификации пятый тип - **крепкий**. Такое выделение он мотивировал тем, что грубая конституция имеет ряд нежелательных черт для высокопродуктивных заводских пород. По его определению крепость конституции является основой всякой продуктивности.

# Рыхлый (сырой) тип

- Этот тип характерен тем, что условные рефлексy вырабатываются относительно медленно, а тормозные более легко. Движения медленные, вялые. Собака имеет широкое, массивное, округлое туловище с укороченными конечностями, рыхлую и нерельефную мускулатуру. Собака медленно и поздно формируется. Жировая клетчатка сильно развита, животное склонно к ожирению. Кожа свободная, складчатая, неэластичная. Голова короткая, широкая, скуластая, с выпуклым лбом и резким переходом к морде. Морда короткая, тупая, иногда вздернутая, с сильно развитыми сырыми губами, часто встречается перекус. Глаза прямо поставленные, глубоко сидящие, с сырыми, опущенными веками.



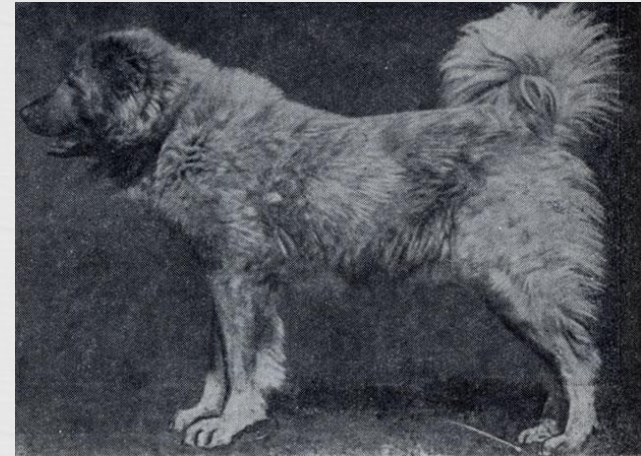
# Рыхлый (сырой) тип



- Шея короткая, с подвесом, часто загруженная. Грудь широкая, расширяющаяся к заду. Живот опущен. Конечности с выпрямленными сырыми суставами. Волосяной покров состоит из грубой шерсти и подшерстка.
- Этот тип свойствен для заводских пород, которые ведутся на базе крупных местных собак в направлении увеличения их роста и массы тела, без учета работоспособности в условиях обильного кормления и недостаточного моциона. К людям эти собаки очень привязчивы, но вследствие своего флегматического характера плохо образуют контакт с владельцами и обычно довольно индифферентны к ним. Помещенные в вольер или на привязи ведут себя спокойно и безучастно.
- Типичными представителями этого типа конституции являются сенбернары, ньюфаундленды, бладхаунды и

# Грубый тип

- Собаки грубого типа по своей высшей нервной деятельности приближаются к уравновешенному, спокойному типу. Сильные, с хорошо развитым массивным костяком и массивной мускулатурой, обычно это крупные, позднеспелые собаки, достигающие своего развития к 3-4 годам. Кожа толстая, плотно натянутая или образующая складки в области шеи (подвес). Голова широкая, массивная, скуластая, но вытянутой формы. Морда тупая, образующая параллельную линию с линией лба. Губы толстые, сухие или немного отвислые. Глаза поставлены относительно прямо и защищены сухими натянутыми веками. Шея короткая, массивная, низко





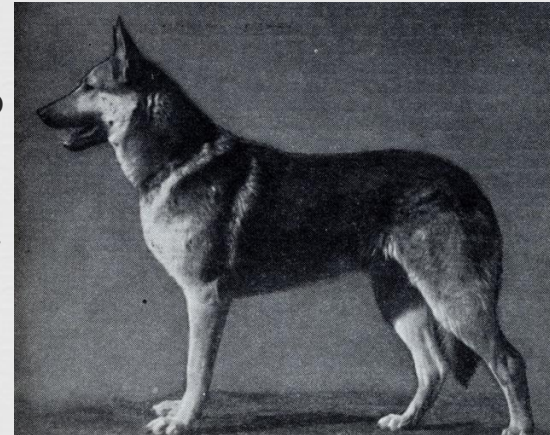
# Грубый тип



- Грудь широкая, глубокая. Живот подтянут незначительно (корпус цилиндрической формы). Конечности недлинные (собака кажется приземистой), с укороченными голеньями и выпрямленными углами коленного и скакательного суставов. Волосяной покров с грубой, развитой шерстью и подшерстком.
- Грубый тип собаки характерен большой жизнестойкостью и приспособленностью к специфическим местным условиям; содержания и использования.
- Грубый тип у большинства домашних животных характерен для местных пород, формирующихся под воздействием естественного отбора. Именно этот тип обладает большой жизнестойкостью, выносливостью, неприхотливостью и приспособленностью к местным специфичным и, как правило, суровым условиям существования и использования. Но он же известен и тем, что животные этого типа относительно малопродуктивны.
- Примером собак грубого типа конституции следует считать

# Крепкий тип

- У собак крепкого типа конституции тип высшей нервной деятельности большей частью уравновешенный, подвижный. Он характерен хорошо развитым костяком с сильной, массивной, сухой, обычно рельефно выделяющейся мускулатурой.
- Резко выражен половой диморфизм (кобель сильно отличается по типу от суки). Формируется относительно быстро. Кожа умеренно толстая, эластичная, плотно натянутая, не образующая складок. Голова умеренно широкая в черепной части, клинообразная, удлинённая. Лоб плоский или слегка выпуклый. Морда по своей длине близко подходит к черепной части, заострена, параллельна линии лба. Губы обычно сухие. Глаза поставлены косо. Шея сухая, по длине равна голове, нормально или высоко поставлена. Грудь в разрезе овальной формы, глубокая, живот подтянут выше линии груди. Конечности умеренно длинные (собака не кажется низконогой), с длинными голеньями, хорошо и резко выраженными углами скакательных суставов. Волосяной покров средней толщины, варьирует от короткого и гладкого волоса до длинного, жесткого и мягкого. Наличие подшерстка разное.



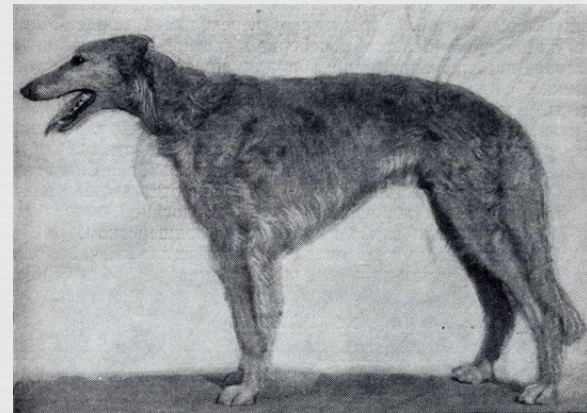
# Крепкий тип



- Крепкий тип конституции сложился под влиянием глубокой селекционной работы человека и характерен высокой и разносторонней продуктивностью и приспособленностью к разнообразной дрессировке. Обычно это внимательные, привязчивые собаки, хорошо и спокойно подчиняющиеся дрессировщику, образующие хороший контакт с человеком. Наряду с хорошо выраженными процессами возбуждения, способствующими образованию сильной и спокойной заинтересованности в работе, хорошей уравновешенности, быстрой смене возбуждения и торможения, собаки этого типа способны к четкой дифференцировке в разных сложных условиях - разбору сложных, запутанных следов гончими собаками, набродов и затаившейся птицы легавыми и т. д.
- Примером могут служить восточноевропейские

# Сухой тип

- Собаки сухого типа конституции по своей высшей нервной деятельности большей частью безудержные.
- Этот тип характерен крепким, несколько утонченным костяком и сильной, но удлинненной и тонкой мускулатурой. Половой диморфизм (отличие кобеля от суки) резко выражен. Формируется быстро. Кожа тонкая, плотно прилегающая, эластичная. Голова вытянутой формы, относительно узкая, с плоским лбом и слабо выраженным переходом к морде. Морда по длине приближается к черепной части, заостренная или острая, параллельна линии лба или опущенная. Губы сухие, тонкие, чаще всего плотно прилегающие. Глаза косо поставлены. Встречается недокус. Шея сухая, высоко поставлена. Грудь глубокая, овальной формы. Живот подтянут. Конечности с длинными, овальной формы в разрезе костями. Собака кажется высоконогой, легкой, иногда квадратной. Скакательные суставы вследствие длинной голени отставлены назад, резко очерчены и хорошо выражены. Волосной покров тонкий, с хорошо



# Сухой тип



- Все приемы, связанные с процессами возбуждения, легко и быстро усваиваются. С этим же связана и большая склонность к аппортировке, иногда перерастающая в своеобразный психоз. Повышенная возбудимость и стремление к деятельности усиливают привязанность к человеку. Появляется назойливое требование к постоянному контакту с человеком. Плохо переносит содержание в вольерах и на привязи. В дрессировке эти собаки трудны, но у хороших дрессировщиков часто показывают хорошие результаты. На охоте настойчивы, заинтересованы в работе, неутомимы, но возможны потери следа, переключения на другой след и т. д. Легавые собаки, работая на быстром ходу, делают ложные стойки и т. д.
- Примером этого типа являются: борзые, лайки, часто близки к нему доберман-пинчеры, колли и др.

# Нежный тип

- Этот тип имеет повышенную возбудимость со склонностью к нервозности и ослаблению нервной системы, тонкий и очень слабый костяк и слабо развитую мускулатуру. Часто встречаются карликовый рост и различные аномалии, связанные с дегенерацией и закрепленные искусственным отбором по этому признаку. Голова обычно с круглой, шарообразной черепной частью, узкой и короткой мордой. Глаза большие, часто выпуклые. Лицевые части черепа у некоторых пород настолько коротки и слабо развиты, что имеется перекус, уменьшенное количество зубов в верхней челюсти» отдельные зубы растут поперек челюсти, недоразвиваются, сдваиваются, в результате чего язык не помещается в полости рта и собака держит его высунутым даже при сомкнутых челюстях и т. д. Кожа очень тонкая; натянутая шерсть варьирует от очень короткой с отдельными совершенно безволосыми местами (грудь, живот) до очень длинной, вьющейся. Волос тонкий, слабый, подшерсток отсутствует.



# Нежный тип



- Обычно собаки нежного типа обладают повышенной возбудимостью, раздражительностью и склонностью к нервозности. Тип нервной деятельности - слабый. Экстерьерные формы очень разнообразны и в основном сводятся к двум наиболее характерным типам. У представителей первого типа отмечается как бы начальная стадия ослабления конституции, не вызывающая резких изменений организма и дегенерации. Собак этого типа характеризует резко выраженное утончение костяка и мускулатуры, значительное уменьшение роста (например, левретки). У собак второго типа более сильно выражена стадия ослабления конституции. Наблюдается изменение внутрисекреторной деятельности и связанные с этим резкие изменения в организме.
- К указанной группе следует отнести все карликовые породы терьеров, пинчеров, шпицев, болонок, африканских голых левреток и др.

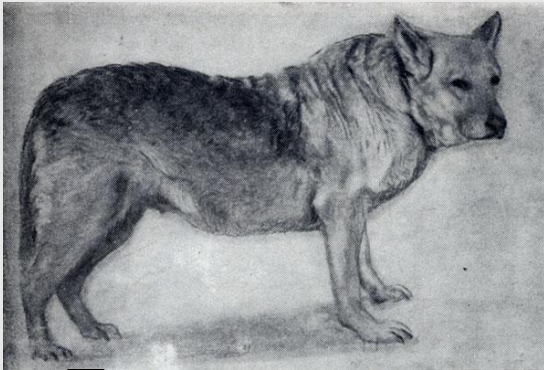
# Переразвитость



- Отклонение от нормальных конституциональных типов называется **переразвитостью**, которая, будучи выражена в резкой степени, граничит с вырождением.
- Собака может быть переразвита как в сторону излишней нежности, делаясь более легкой, со слабым костяком и т. д., так и в сторону сырости. В данном случае при описании следует указать степень переразвитости, например, переразвитый - нежный, переразвитый - сырой.



# Переразвитость



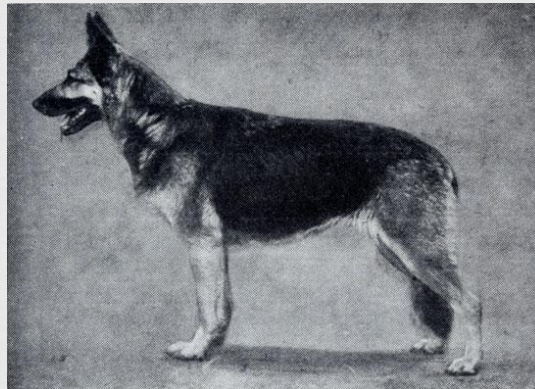
Переразвитый

сырой



Переразвитый

сухой



Норма (крепкий тип)



Переразвитый

грубый



Переразвитый

# Спасибо за внимание!

