

Эргономика ванной комнаты



- **Эргономичный интерьер** – это тот интерьер, при разработке которого ставилась задача обеспечить максимальную безопасность человека и создать условия, позволяющие максимизировать уровень удобства и производительности, сведя к минимуму необходимость прикладывания усилий и возможный дискомфорт.



При реконструкции (ремонте) ванной комнаты учитываются необходимые условия, а именно:

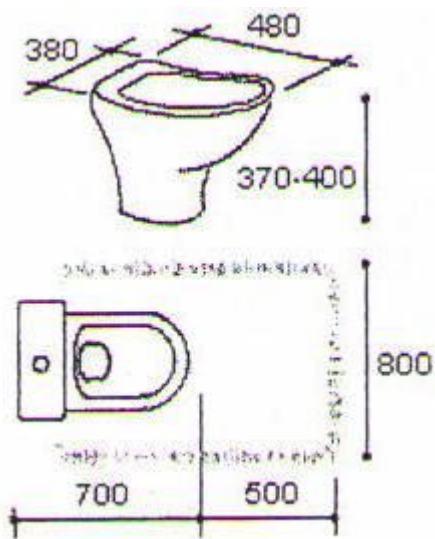
- Унитаз необходимо располагать вблизи стояка канализации, если это не учитывается, тогда унитаз ставится выше уровня пола.
- Раковину необходимо размещать на высоте 85-90 см от уровня пола.
- В маленьких ванных комнатах (меньше 15 м²) по технике безопасности запрещено устанавливать розетки и выключатели, они располагаются перед входом в комнату.
- В случаях, когда ванная комната больше 15 м² можно устанавливать розетки для различной техники: полотенцесушителей, фенов, саун, телевизоров и даже электро-каминов.
- Полотенцесушители располагают рядом со стояком для подключения к горячей воде. Электрические полотенцесушители устанавливают на любой высоте от пола и рядом с розеткой.

- К сожалению, санузлы зачастую настолько малы, что об эргономике остается лишь мечтать. Однако стоит хотя бы приблизительно придерживаться правил с учетом имеющихся возможностей. В идеале между каждым предметом сантехнического оборудования, а также между оборудованием и стеной/дверью нужно оставлять 75 см свободного пространства.



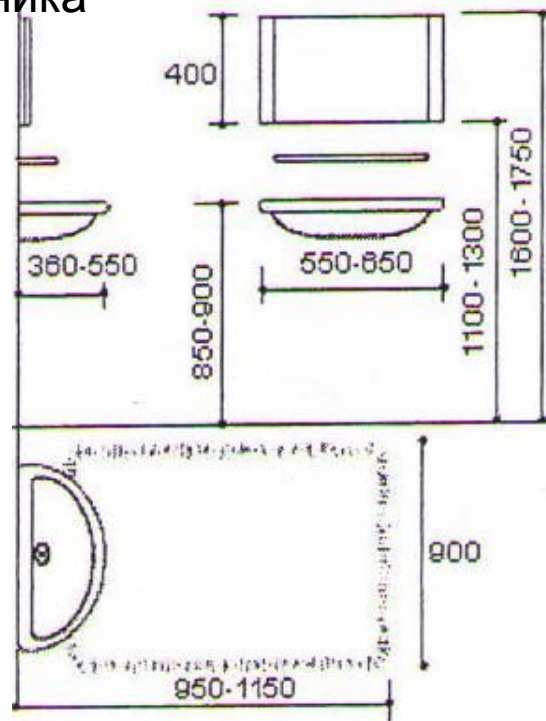
Унитазы

Бывают *напольные с бачком (компакты)*, *напольные со встроенным бачком*, *подвесные*, а также *комбинированные с биде*. Для навесных унитазов требуется дополнительное пространство для встраивания в стену смывного бачка.



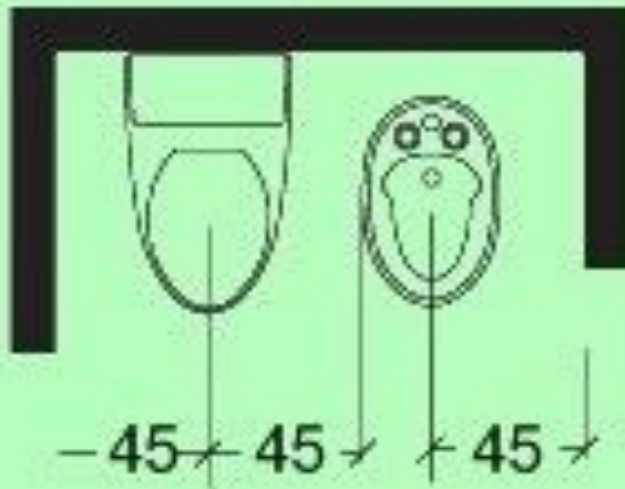
Оптимальные размеры напольного унитаза

Оптимальные размеры умывальника

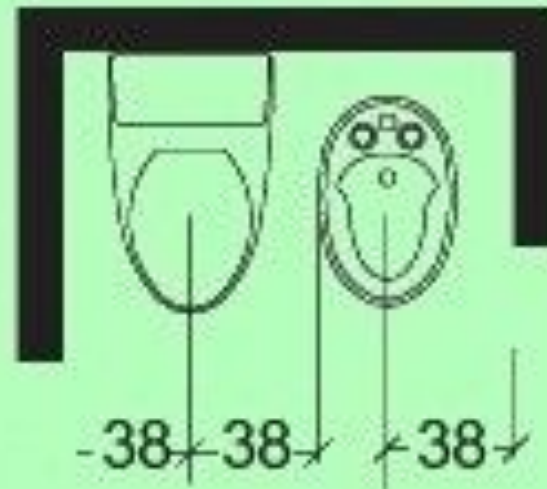


Расстояние между унитазом и биде должно составлять примерно от 35 до 45 см. Если оставить большое расстояние, это может доставлять неудобства.

Расстояние от унитаза до биде
и от биде и унитаза до других объектов



Оптимально



Минимально

Расстояние от душевой кабины или от ванны до раковины тоже может быть сокращено до 30 см, но не менее того. Чаша умывальника должна находиться над полом на высоте 80-110 см. В идеале – 90 см, если, конечно, ванной пользуются люди среднего роста.

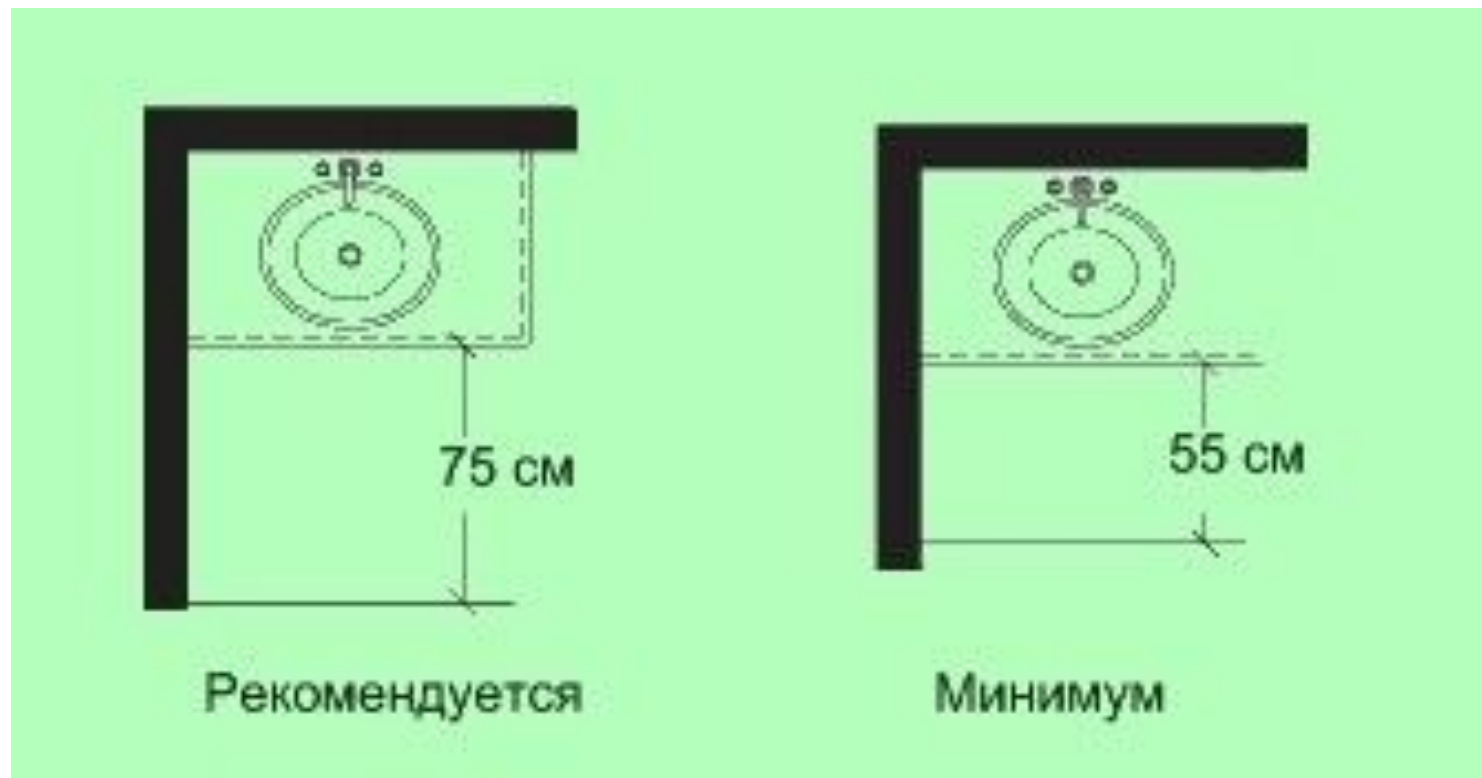


Такой же в принципе должна быть и *высота столешницы мебели для ванной*.

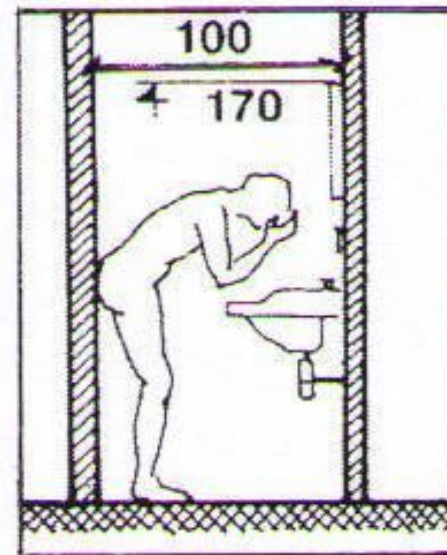
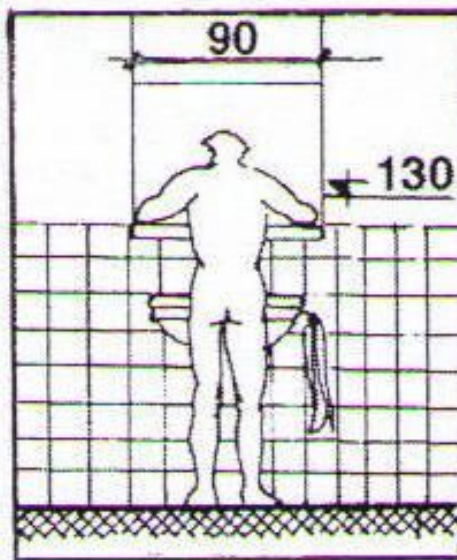
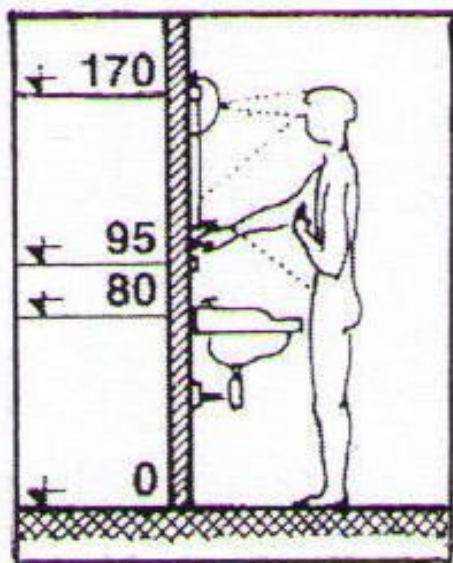
Если у детей нет своей ванной, нужно позаботиться об удобной скамеечке, чтобы ребенок мог беспрепятственно совершать гигиенические процедуры, глядя на свое отражение в зеркале.



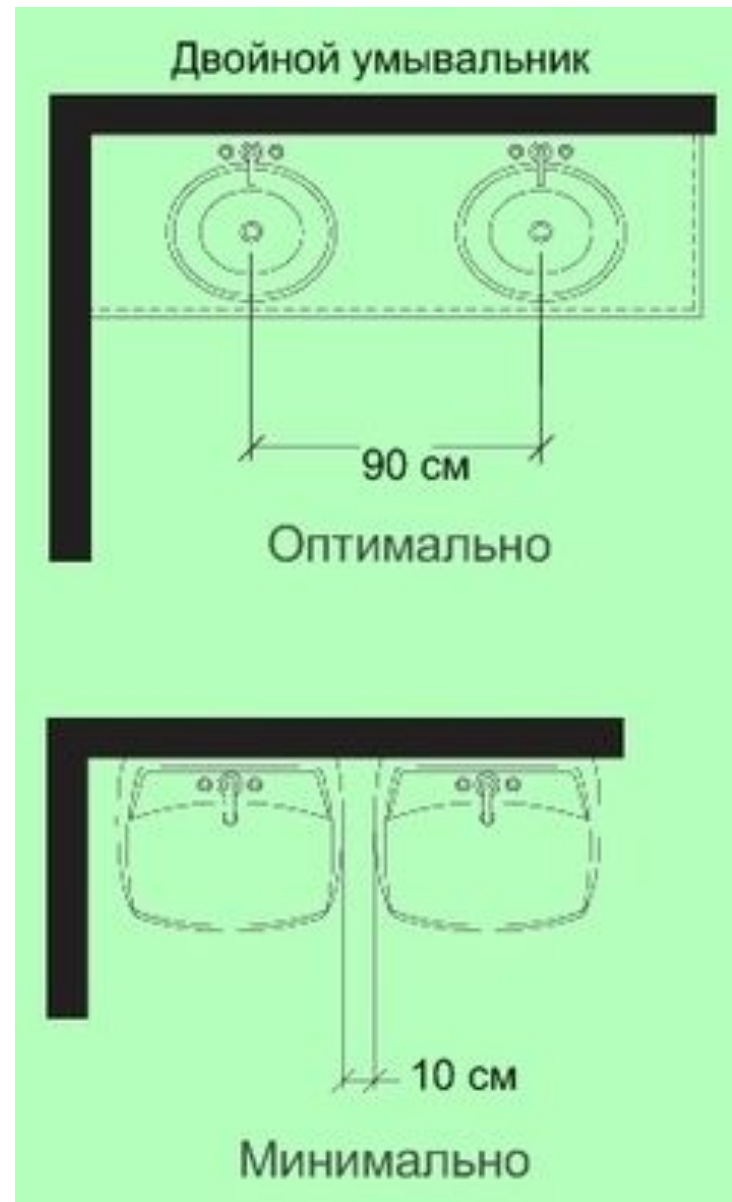
Умываясь над раковиной, человек наклоняется, а это значит, что перед умывальником должно быть достаточно места для этого. Нельзя монтировать умывальник в тесный закуток, если от края раковины до ближайшего препятствия (стены или другого сантехнического оборудования) нет свободного пространства, равного хотя бы 55 см.



Необходимые оптимальные размеры для умывания в ванной комнате



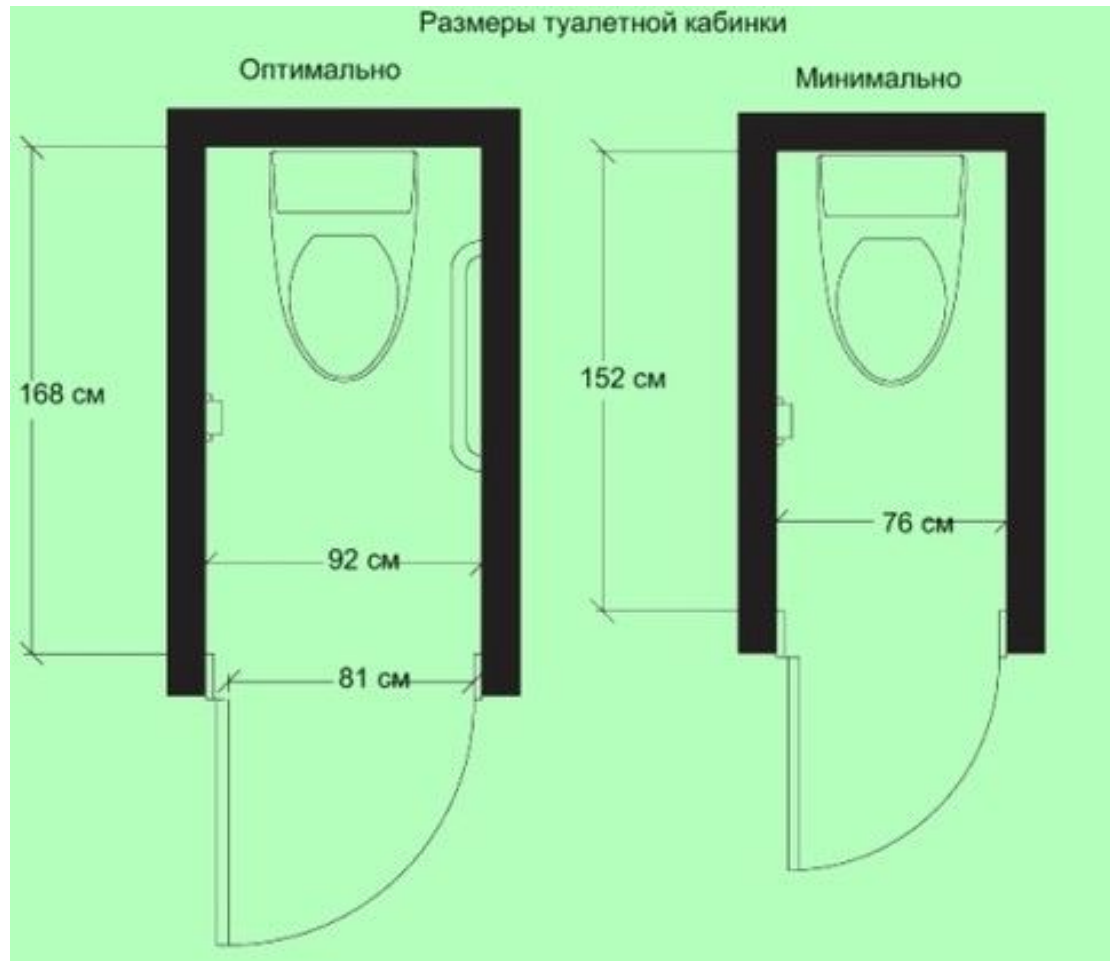
Впрочем, должно быть достаточно места и для того, чтобы человек, умывая лицо и чистя зубы, не упирался локтями в стены.



Что касается унитаза, то справа и слева от него должно быть **не менее чем по 35-45 см** – неважно, стены ли там или другие предметы оборудования. **Спереди** от унитаза должно быть **не менее 50 см** в независимости от того, что там расположено – дверь, душевая кабина или раковина.

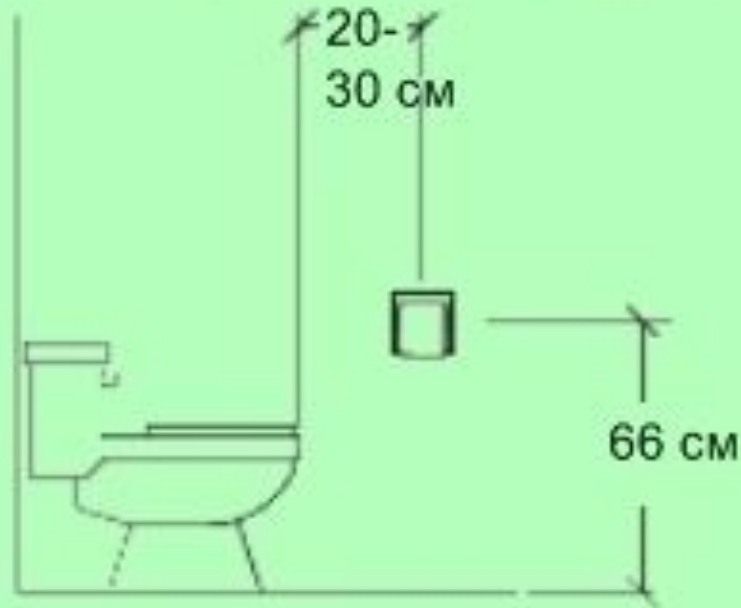


Лучше, если перед унитазом будет оставлено *не меньше 75 см*. Если это туалетная кабинка, то средний ее размер должен быть *168 на 92 см*.

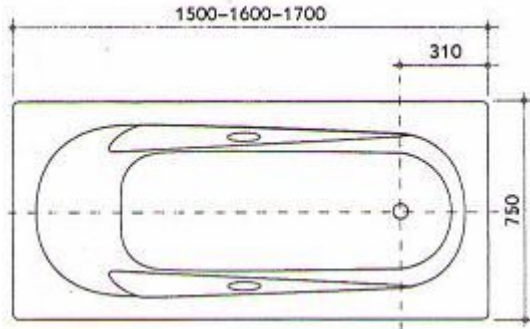


Держатель туалетной бумаги нужно монтировать немного впереди от края унитаза (на 20-30 см). Высота держателя туалетной бумаги от пола – 60-70 см.

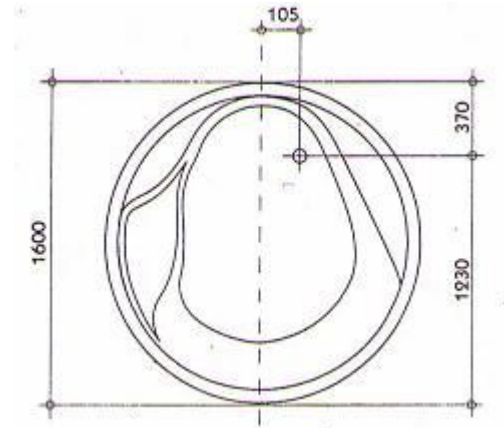
Оптимальное расположение держателя для туалетной бумаги



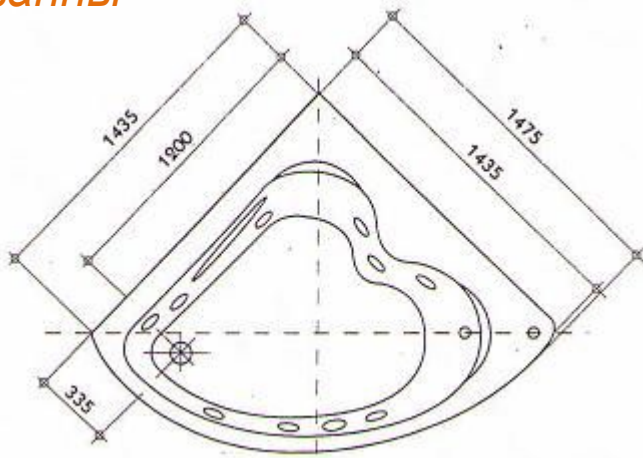
Стандартные размеры прямоугольной ванны



Стандартные размеры круглой ванны



Стандартные размеры угловой ванны



Душевые кабины

Существуют различные по форме и размерам душевые кабины. Их разделяют на *простые* и *комбинированные*. Простые бывают с поддоном различной формы и стеклянными или пластиковыми стенками-дверцами.

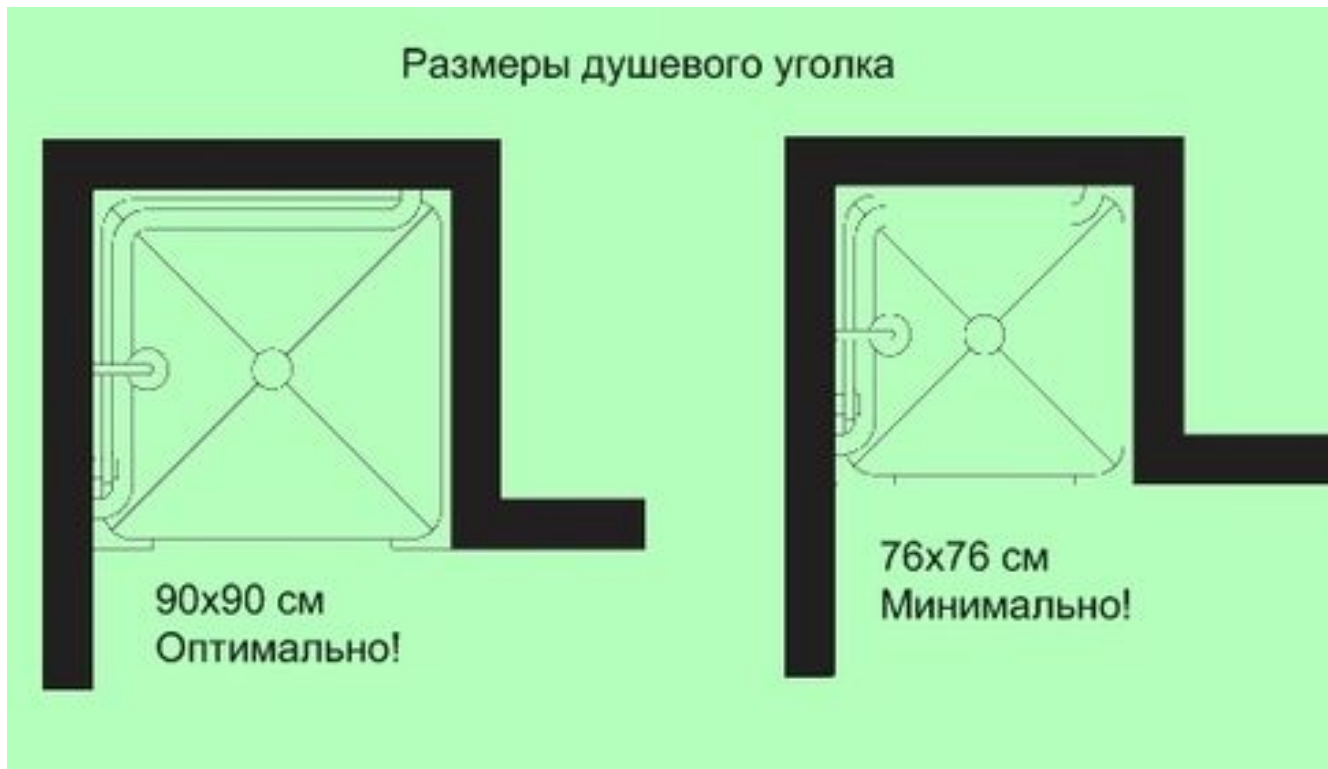
Поддоны в душевых кабинах могут быть: керамические, стальные, чугунные, акриловые, из мраморной крошки.

Минимальный размер поддона душевой кабины - 80x80 см.

Комбинированные душевые кабины - это объединенные гидромассажные ванны с душевой кабиной. Они значительно экономят место в ванной комнате.



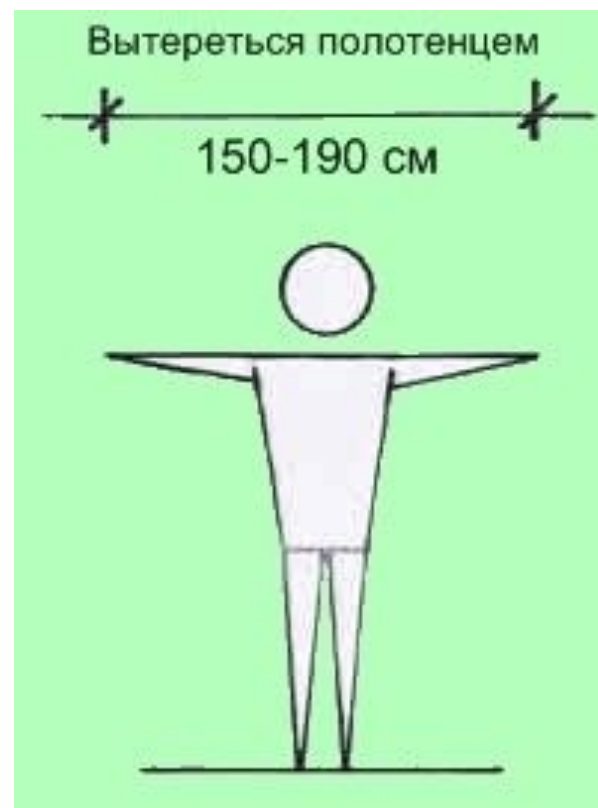
Если оборудуется стационарный душевой уголок, то его размер должен быть **не менее 75 на 75 см**, и это при условии, что принимать душ будут люди средней комплекции. В идеале же душевой уголок или душевая кабина должны быть не менее 90 на 90 см.



Эргономика ванной комнаты:

планировка

Не стоит забивать небольшую ванную оборудованием и предметами, ведь если в ванной невозможно будет нормально вытереться полотенцем и одеться, это будет доставлять дискомфорт. Должна быть возможность свободно развести руки в стороны, чтобы вытереться – для этого необходимо хотя бы 170 см свободного пространства. Кроме того, в ванной должно быть достаточно места для того, чтобы человек мог наклониться, стоя на полу (нанести крем на ноги, вытереться, раздеться-одеться).



Решая вопрос с *планировкой ванной комнаты*, учитывайте, правши будут пользоваться ванной или левши. Если места мало, старайтесь расположить полочки и другие элементы со стороны ведущей руки. Если места много, не удаляйте от ванны те полочки, на которых будут находиться средства гигиены. Человек должен легко дотянуться до тех предметов, которые могут ему понадобиться во время приема душа или ванны. Это расстояние должно составлять не более 70-90 см. На этом же расстоянии от душевой кабины или от ванны нужно повесить полотенца.



Эргономика ванной комнаты: безопасность

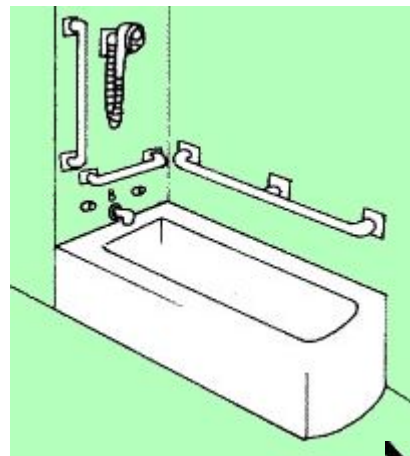
Ванная – одно из самых опасных помещений в доме, так как оно влажное.

Ванная – одно из самых опасных помещений в доме, так как оно влажное.

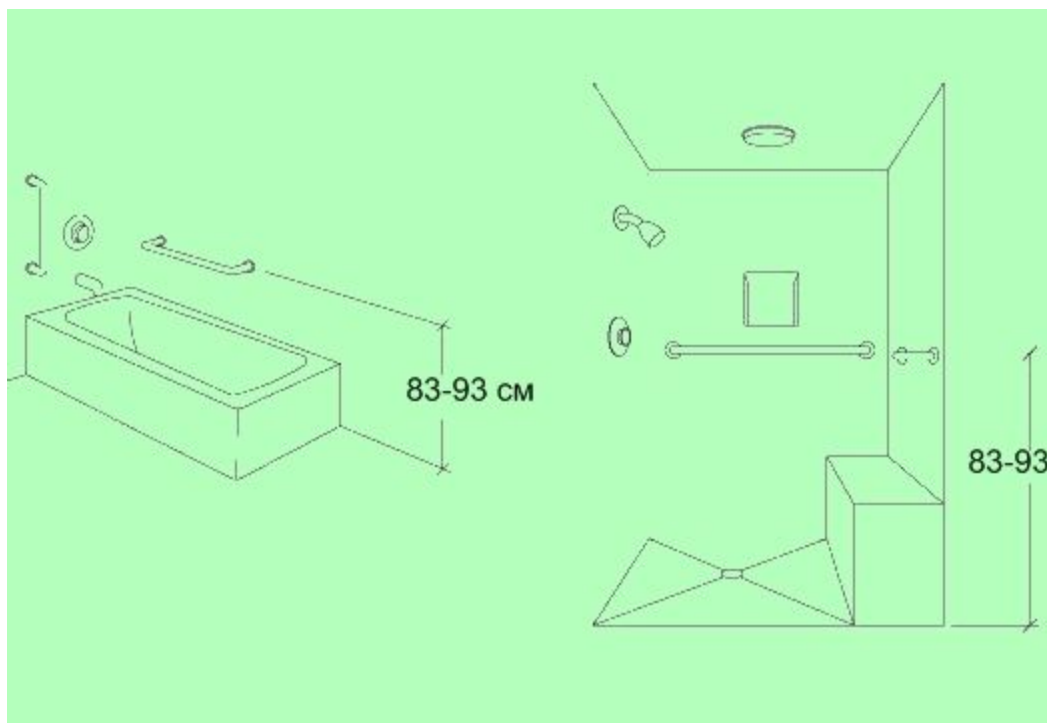
Обязательно нужно предусмотреть возможность разместить на полу коврики для ванной, не скользящие по полу. Кроме того, можно стелить коврик и на дно ванны, если в ней принимают душ. Поддон душевой кабины должен быть не скользким. На пол душевого уголка тоже желательно постелить коврик, если душ в нем принимают дети и пожилые люди.

В ваннах, которыми пользуются пожилые люди и инвалиды, очень желательно наличие поручней. Поручни необходимы и возле ванны, и возле душевой кабины. Если санузел использует человек с ограниченными возможностями, то поручень стоит монтировать и возле унитаза.

Вообще, поручень возле ванной и душевой кабины будет не лишним, даже если гигиенические процедуры совершают только молодые здоровые люди. Ведь иногда после принятия горячего душа или ванны возникает слабость и порой появляется желание взяться, например, за крючок для полотенца. Если на него будет перенесен вес, и крючок не выдержит, человек может упасть. Так что поручень, если для него есть место, стоит монтировать, предварительно укрепив в этом месте стену.



Если душевой кабиной или душевым уголком будет пользоваться больной или старый человек, желательно оборудовать место для сидения. В этом случае, конечно, придется увеличить размер уголка.



Для безопасности в ванной желательно приобретать мебель и полочки со скругленными углами.