

# **Формирование семьи и рождаемость**

- **Историческая эволюция и  
современные тенденции**
- **Анализ данных и интерпретация  
изменений**

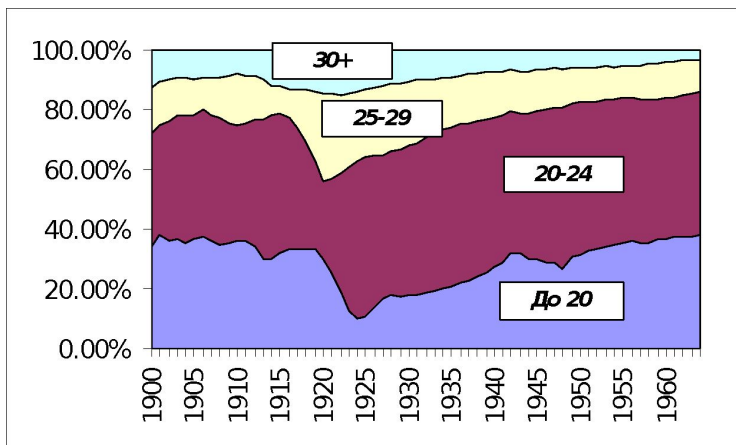
# **История брачности и формирования семьи в России**

# Характеристики среднего возраста вступления в первый брак для женщин: динамика за 100 лет

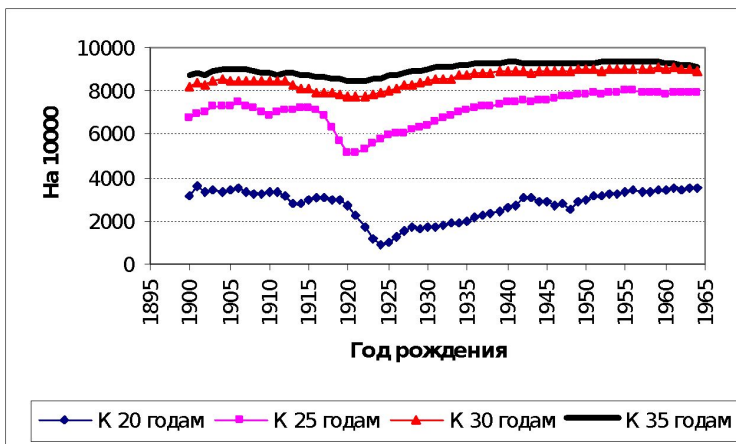
Годы, Территория		Тип таблицы	Средний возраст для вступивших в брак до 50 лет	Средний возраст для вступивших в брак до 30 лет	Медианный возраст*	Модальный возраст**
1897	Европейская часть Империи	Ч	21,7	21,4	21,3	20
		К	21,7	21,3	21,1	20
1925-1928	Украина	Ч	21,9	21,4	21,2	19
		К	21,8	21,3	21,1	19
1949-1959	СССР	Ч	22,3	21,6	21,8	19
		К	22,3	21,6	21,8	19
1965-1968	Россия, Украина, Белоруссия	Ч	21,9	...***	21,1	20
1975-1978	Россия, Украина, Белоруссия	Ч	21,9	...***	20,9	20
1980-1984	Россия, Украина, Белоруссия	Ч	22,5	21,7	21,5	20
	Россия, русские	Ч	22,5	21,6	21,4	20
1989-1993	Россия	Ч	21,9	21,0	20,9	19
	Россия, русские	Ч	21,9	21,0	20,8	19

# Эволюция характеристик возрастной модели брачности реальных поколений в России: женщины, рожденные в 1900-1964 годах

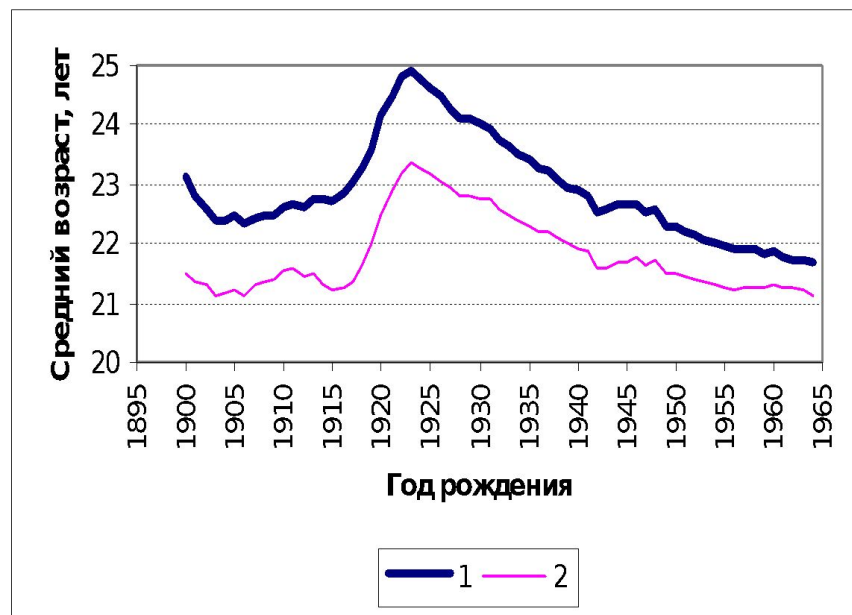
Распределение когда-либо вступивших в брак по возрасту первого брака



Доля женщин, вступивших в первый брак к возрасту 20, 25, 30 и 35 лет (на 10000)

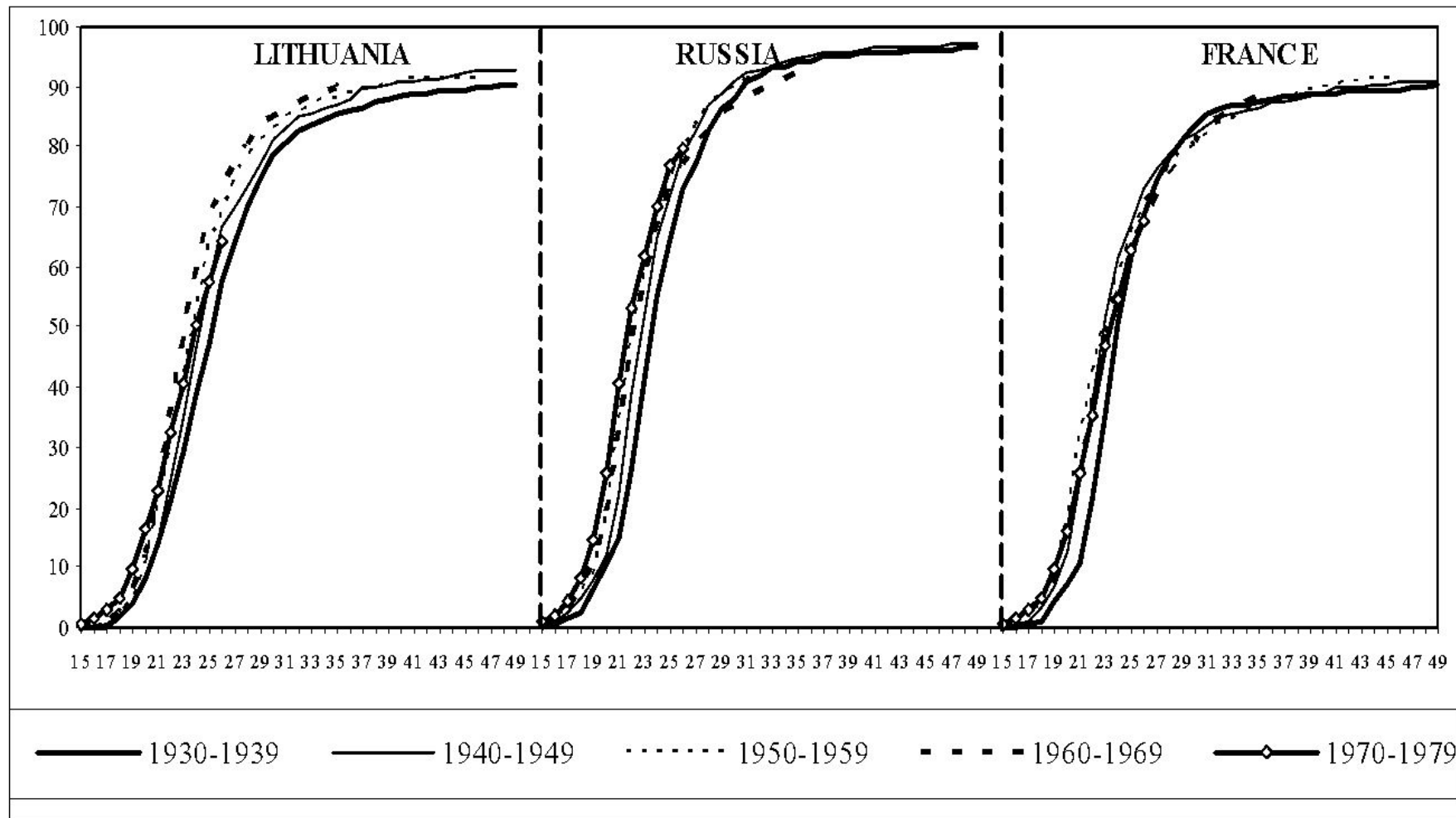


Средний возраст женщины при вступлении в первый брак. Россия, поколения 1900-1964 гг.

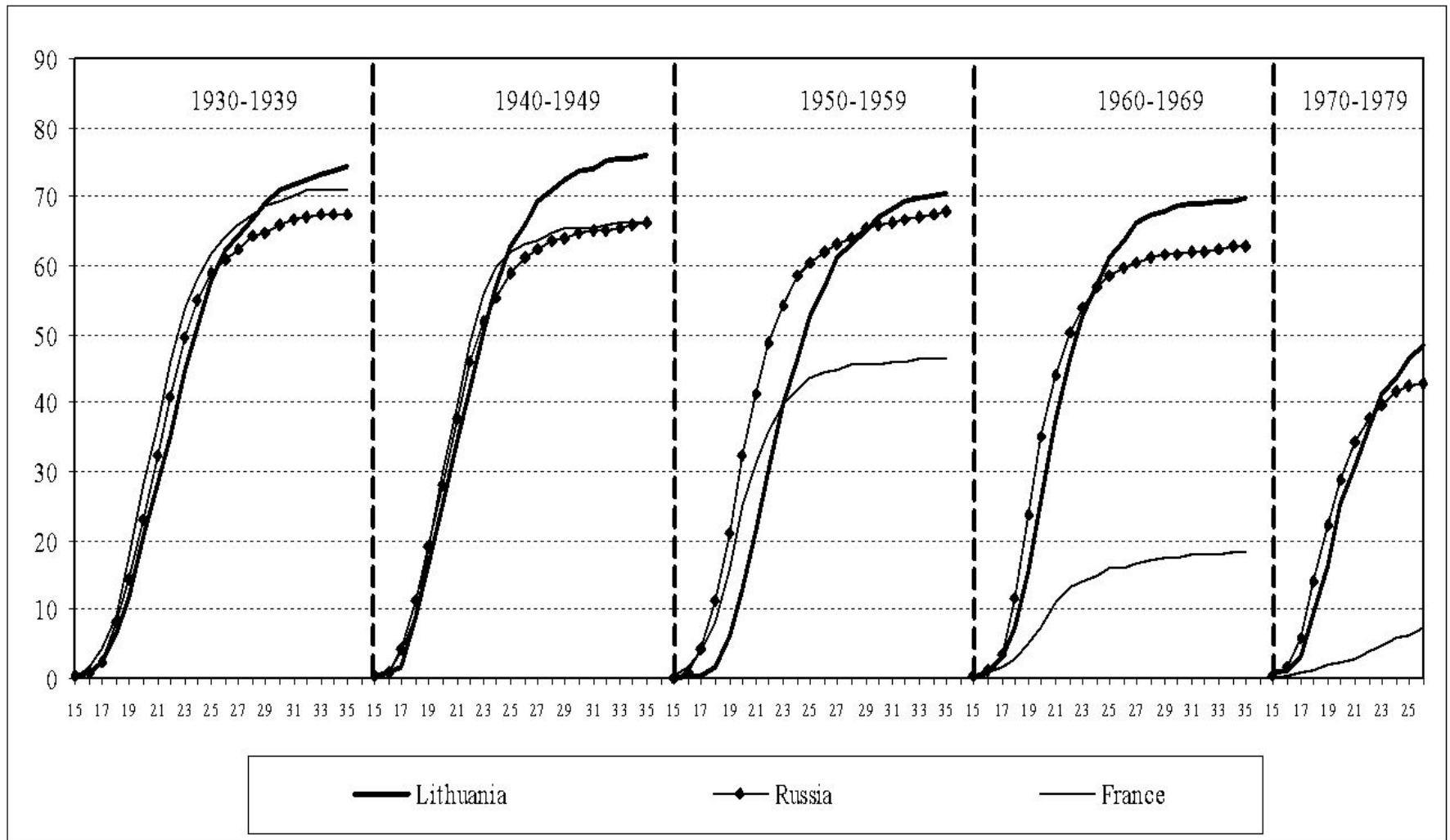


1 – средний возраст для вступивших в брак до 50 лет; 2 – средний возраст для вступивших в брак до 30 лет.

# Накопленная доля мужчин, имевших опыт брачно-партнерского союза в Литве, России, Франции: реальные поколения 1930-1979 г. рождения, % (по данным GGS)



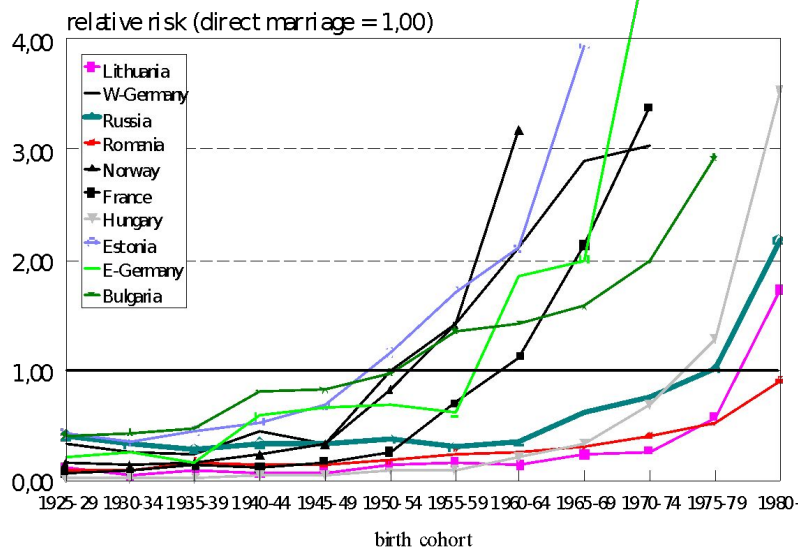
# Накопленная доля женщин, имевших опыт первого зарегистрированного брака в Литве, России, Франции: реальные поколения 1930-1979 гг. рождения, % (по данным GGS)



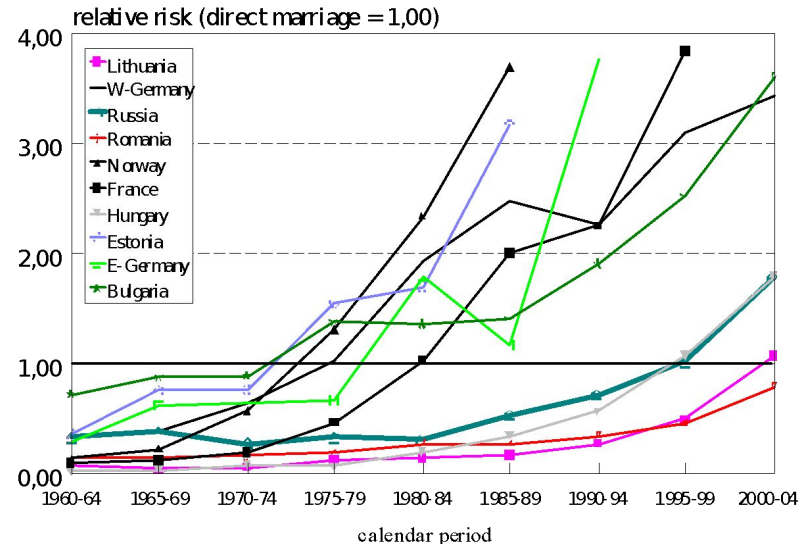


# Относительный риск для первого союза начаться с сожительства (начаться с брака = 1)

Болгария, Венгрия, Вост. и Зап. Германия, Литва, Норвегия,  
Россия, Румыния, Франция, Эстония (1-я волна GGS)



Поколения



Календарные годы

Модель конкурирующих рисков + стандартизация по наличию беременности, образованию, факту жизни с обоими родителями в возрасте 15 лет, числу братьев и сестер



# По пути конвергенции

«Это нормально, когда неженатая пара живет вместе, даже если они не планируют пожениться»

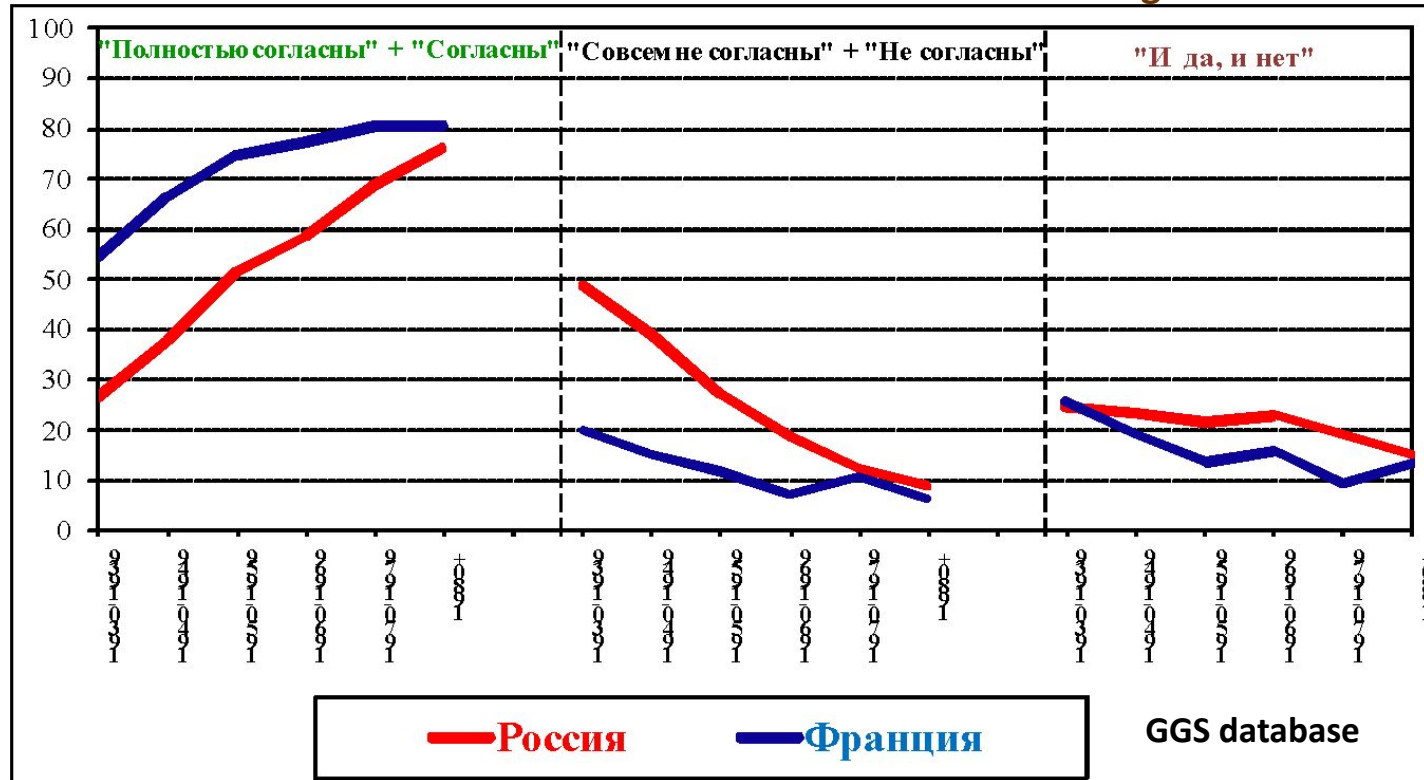
Agree

("agree" + "strongly agree")

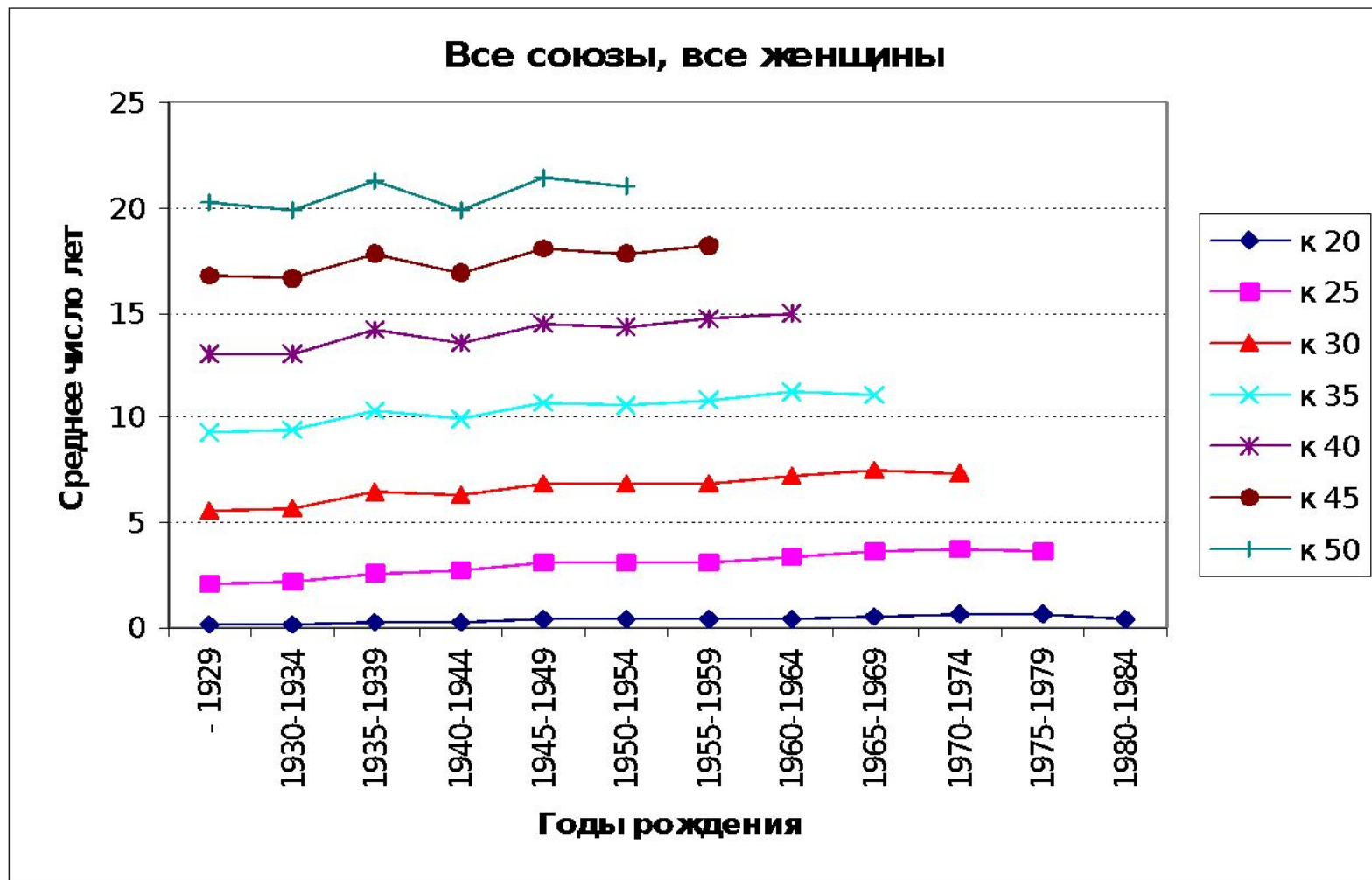
Disagree

("disagree" + "strongly disagree")

Neither agree nor disagree



# Среднее суммарное время пребывания в союзах всех типов к указанным возрастам в расчете на одну женщину: Россия, реальные поколения, лет



## Многообразиие брачно-семейных состояний, Россия, женщины (GGS/РидМиЖ-2004)

	25-29	35-39	45-49	55-59	65-69	75-79
Партнер есть	86,7	79,5	72,4	55,7	36,1	17,0
Партнера нет	13,3	20,5	27,6	44,3	63,9	83,0
В том числе никогда не было	3,9	3,7	3,8	6,7	7,7	11,4
Всего	100	100	100	100	100	100

## Многообразиие брачно-семейных состояний, Россия, женщины (GGS/РидМиЖ-2004)

	25-29	35-39	45-49	55-59	65-69	75-79
<b>Партнер есть</b>	<b>86,7</b>	<b>79,5</b>	<b>72,4</b>	<b>55,7</b>	<b>36,1</b>	<b>17,0</b>
<b>В том числе живут с партнером в д/х</b>	<b>70,9</b>	<b>69,0</b>	<b>63,2</b>	<b>50,6</b>	<b>33,8</b>	<b>16,3</b>
<b>Брак зарегистрирован</b>	<b>58,2</b>	<b>57,6</b>	<b>54,3</b>	<b>44,7</b>	<b>31,2</b>	<b>15,3</b>
<b>Брак не зарегистрирован</b>	<b>12,7</b>	<b>11,3</b>	<b>8,8</b>	<b>5,9</b>	<b>2,6</b>	<b>1,0</b>

## Многообразиие брачно-семейных состояний, Россия, женщины (GGS/РидМиЖ-2004)

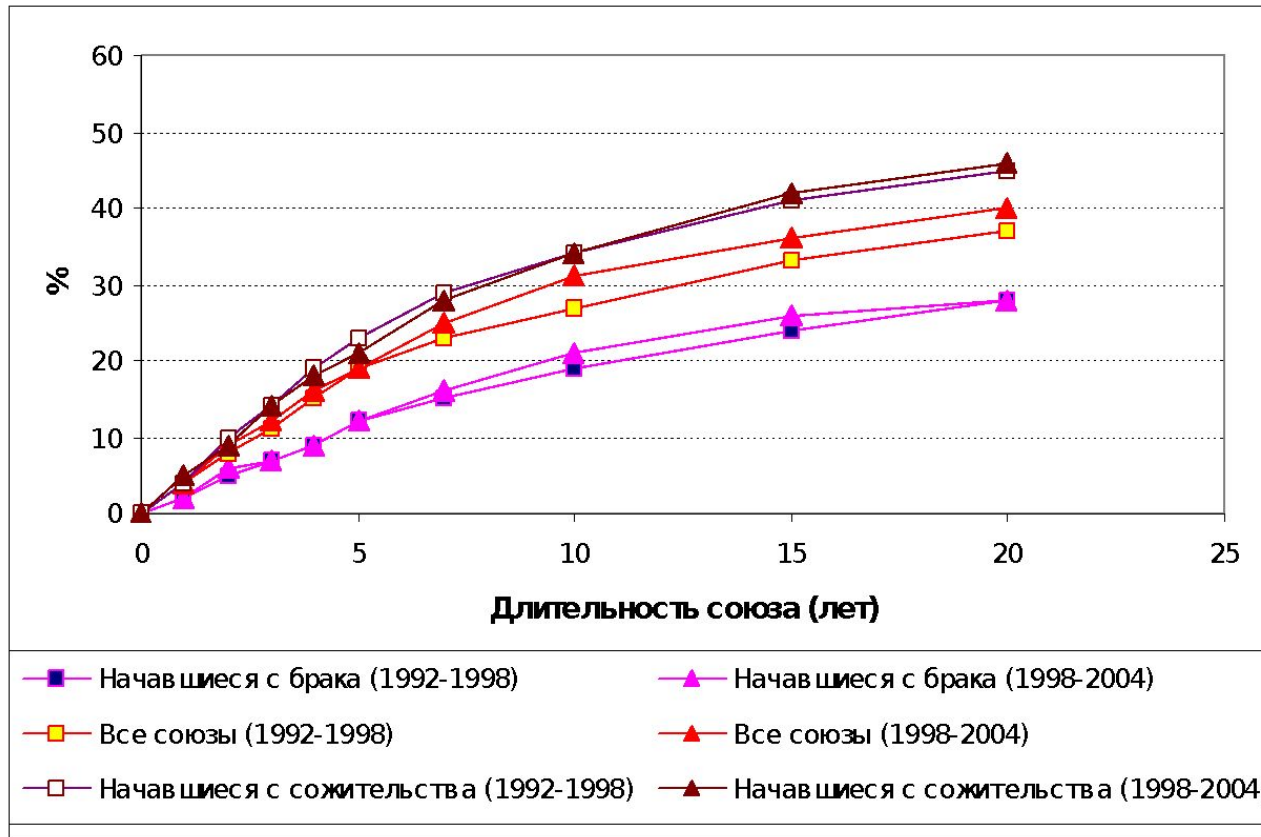
	25-29	35-39	45-49	55-59	65-69	75-79
<b>Партнер есть</b>	<b>86,7</b>	<b>79,5</b>	<b>72,4</b>	<b>55,7</b>	<b>36,1</b>	<b>17,0</b>
В том числе живут раздельно с партнером	15,8	10,5	9,2	5,1	2,3	0,7
Брак зарегистрирован	1,1	0,5	0,5	0,6	0,6	0,2
Брак был зарегистрирован, но расторгнут	0,5	0,2	0,3	0,4	0,2	0,5
Брак не регистраировался	14,2	9,8	8,4	4,1	1,5	0,0

# Многообразиие брачно-семейных состояний, Россия, женщины (GGS/РидМиЖ-2004)

	25-29	35-39	45-49	55-59	65-69	75-79
Партнер когда-либо был, сейчас нет	<b>9,3</b>	<b>16,8</b>	<b>23,8</b>	<b>37,6</b>	<b>56,3</b>	<b>71,6</b>
Последний партнер умер	<b>0,2</b>	<b>3,9</b>	<b>8,4</b>	<b>20,8</b>	<b>38,8</b>	<b>60,5</b>
С последним партнером развелись	<b>4,1</b>	<b>8,0</b>	<b>9,5</b>	<b>11,2</b>	<b>11,6</b>	<b>6,2</b>
С последним партнером расстались (вкл. регистр. брак)	<b>1,6</b>	<b>2,8</b>	<b>4,0</b>	<b>3,4</b>	<b>4,1</b>	<b>2,4</b>
Брак никогда не регистрировался, с последним расстались	<b>3,4</b>	<b>2,1</b>	<b>1,6</b>	<b>1,6</b>	<b>1,4</b>	<b>1,5</b>

# **Стабильность семьи в современной России**

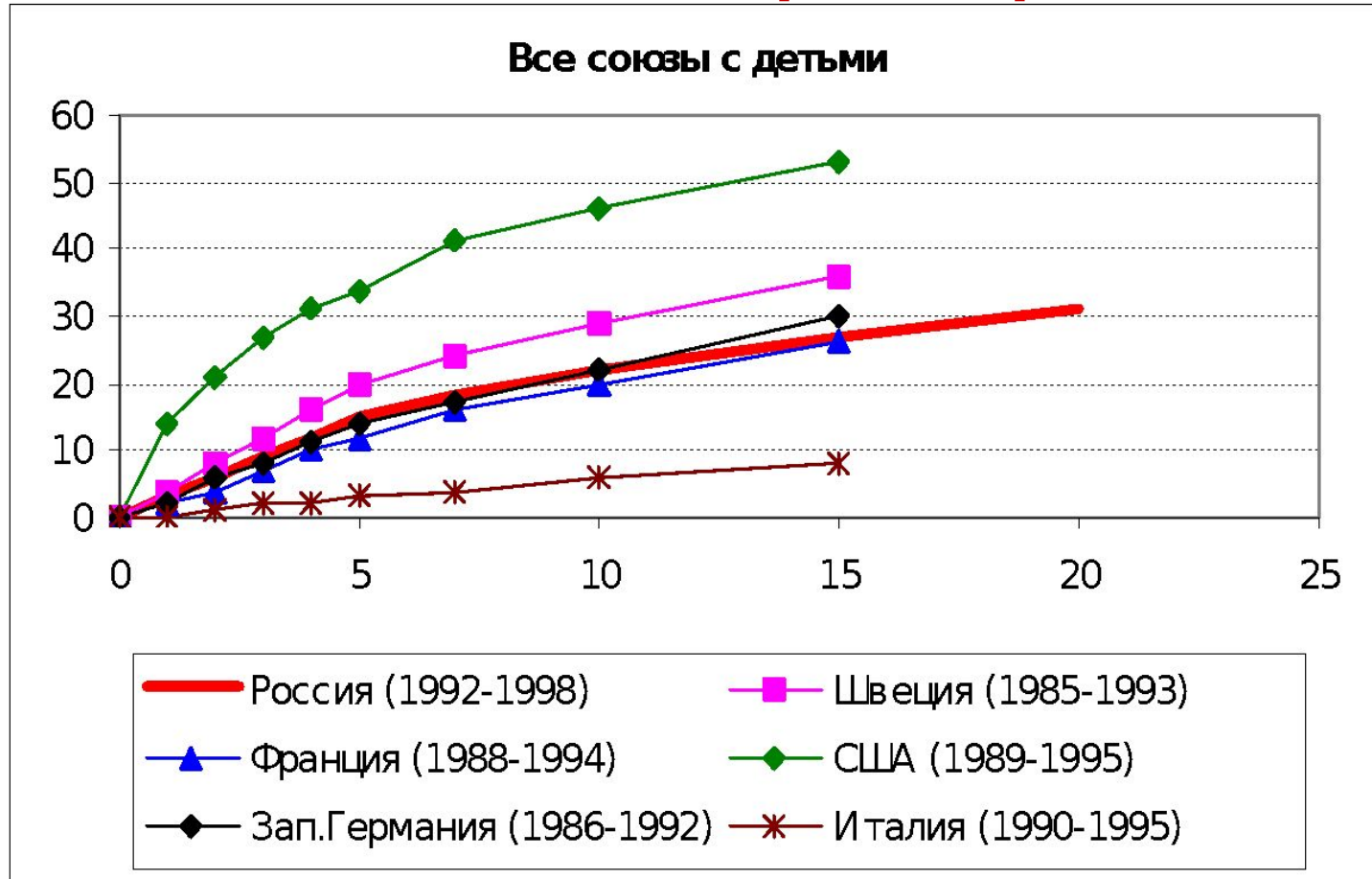
# Доля союзов, в том числе начавшихся с брака или с сожительства, распавшихся к указанному году от начала совместной жизни: Россия, 1992-1998 и 1998-2004



Источник: РидМиЖ/RusGGS-2004

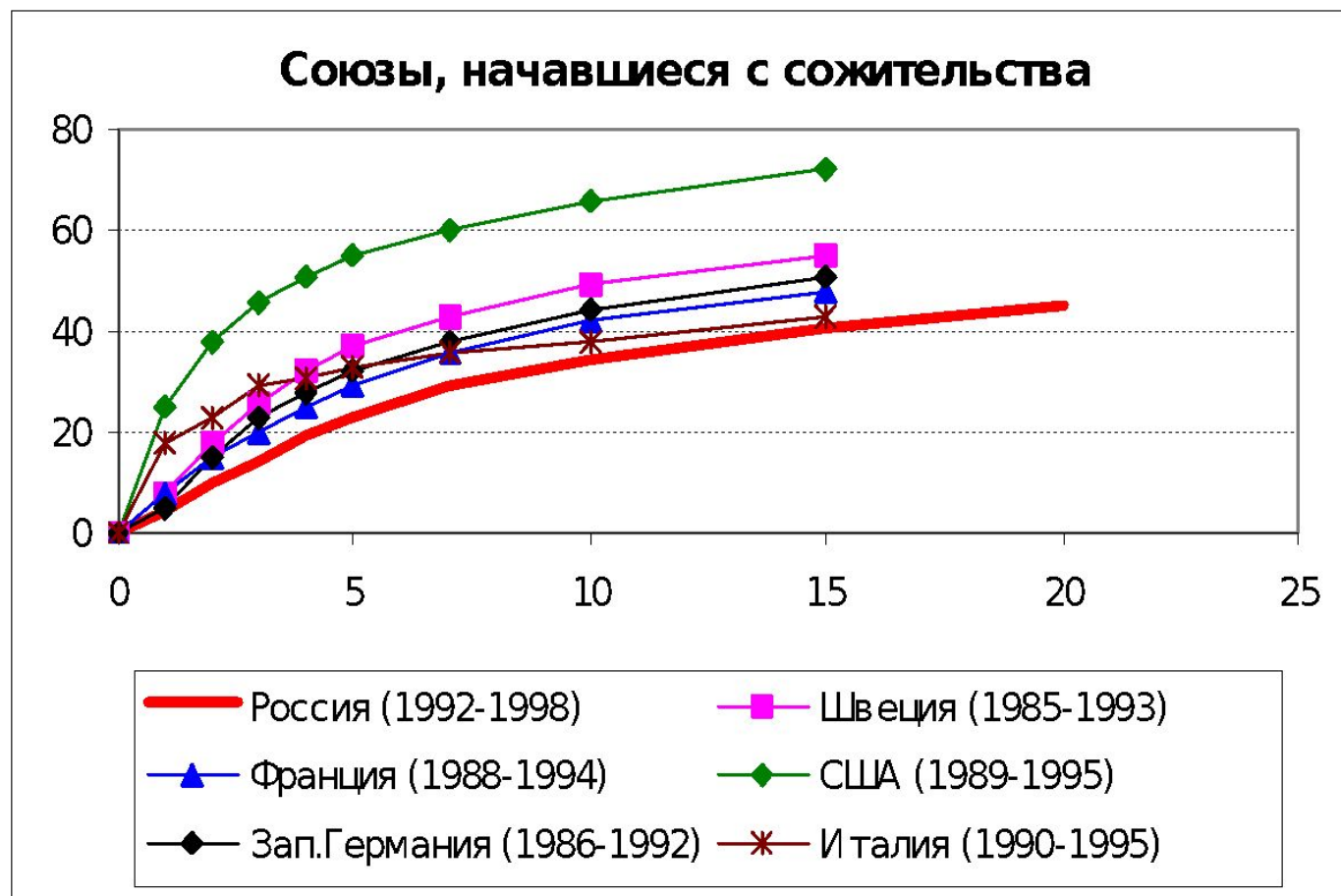


# Доля союзов с детьми, распавшихся к указанному году от начала совместной жизни: Россия и некоторые страны



Источник: Россия - РидМиЖ/RusGGs-2004; другие страны - FFS

# Доля союзов, начавшихся с сожительства и распавшихся к указанному году от начала совместной жизни: Россия и некоторые страны



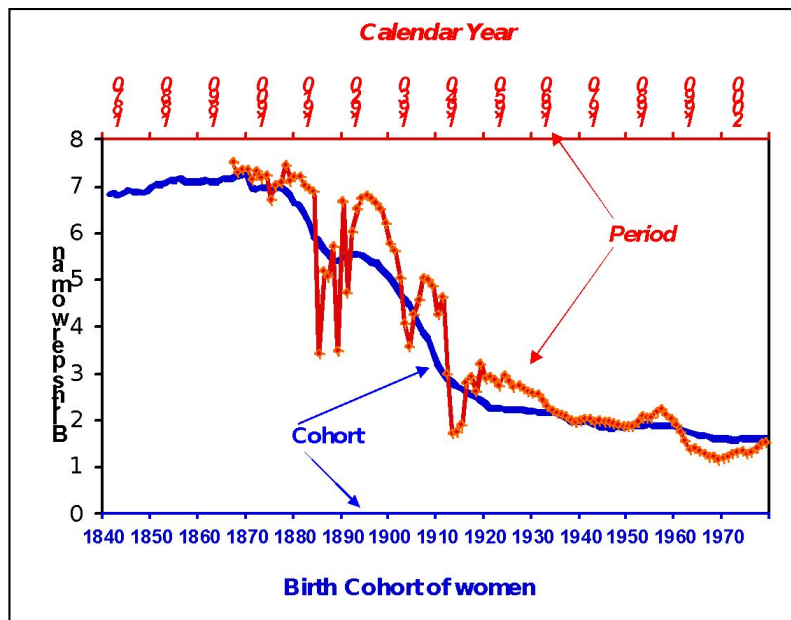
Источник: Россия - РидМиЖ/RusGGs-2004; другие страны - FFS

# Эволюция рождаемости в России

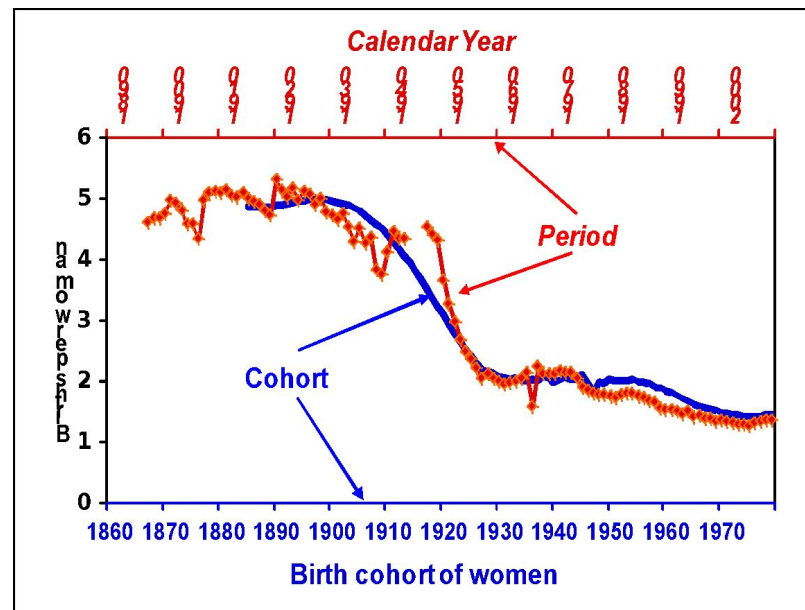
# Completed Cohort and Period Total Fertility: Russia and Japan Since 19<sup>th</sup> Century,

Average Number of Births to a Woman by Age 50

## Russia



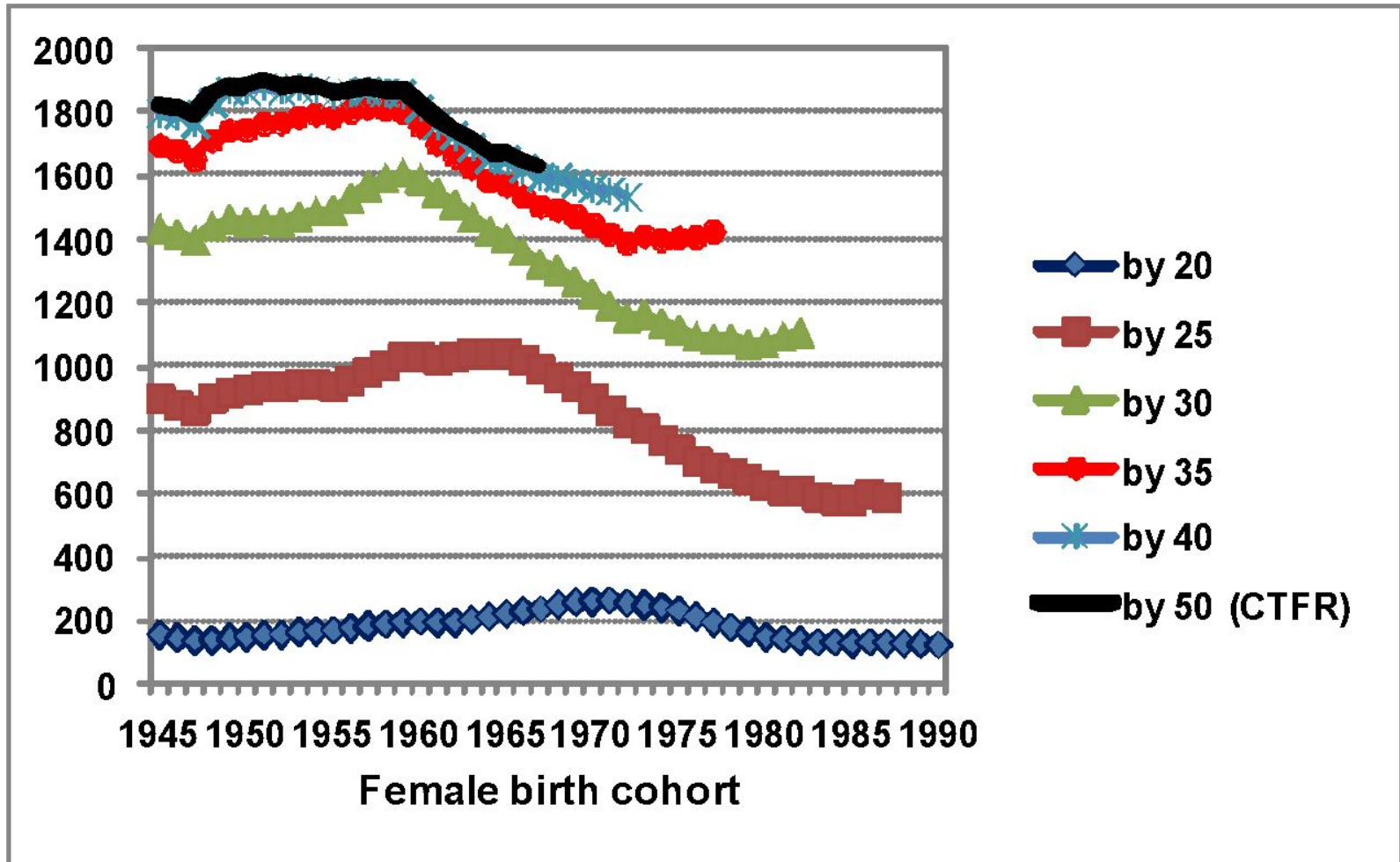
## Japan



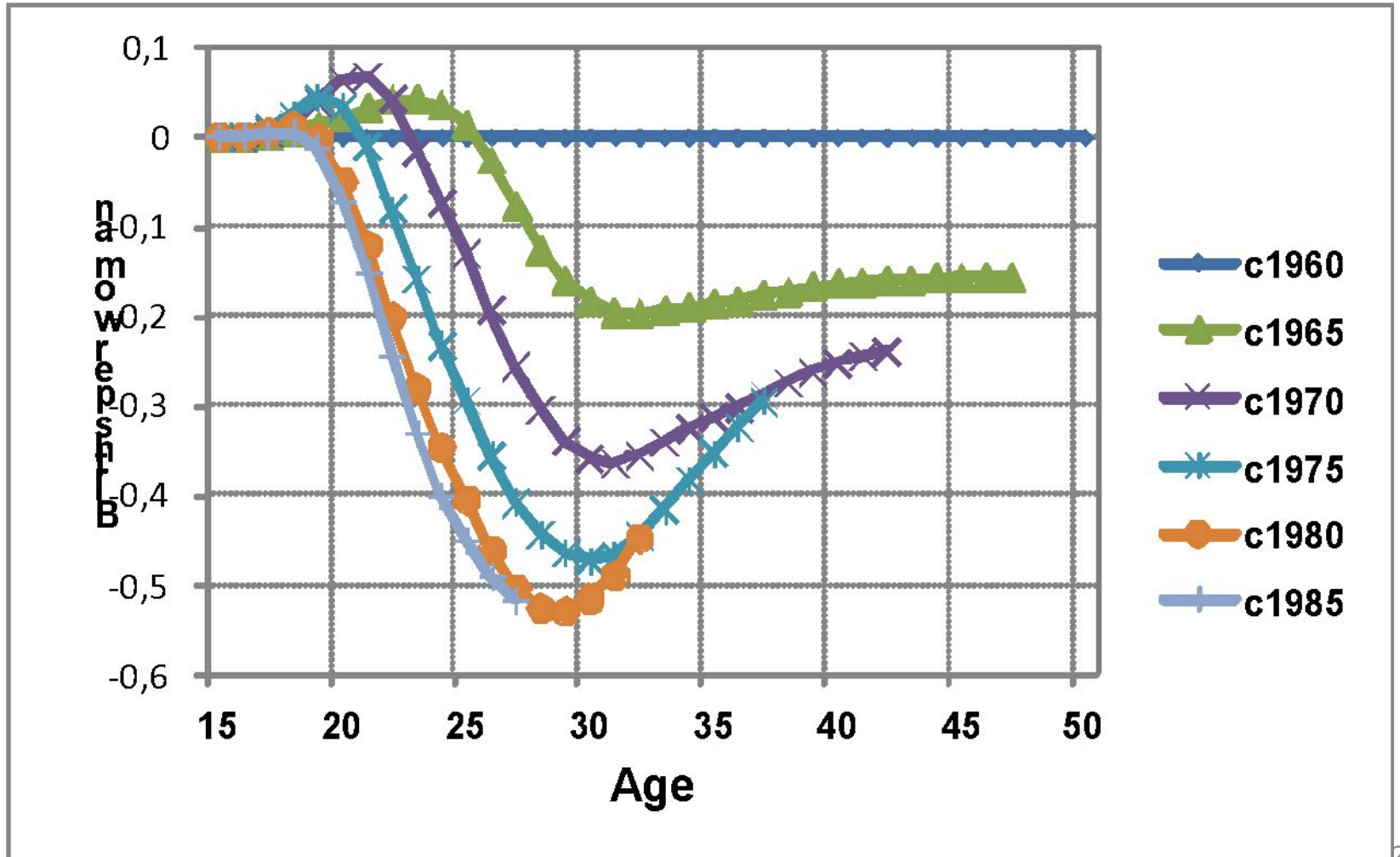
**Source:** Russia - Zakharov S.V. (2008). Russian Federation: From the first to the second demographic transition. *Demographic Research*. Vol. 19, p.910. (Updated for 2010) data);

Japan – Population Statistics of Japan 2003; Myrskala, Goldstein, Yen-Hsin Cheng (MPIDR, 2012); Author's calculations, extrapolations and interpolations

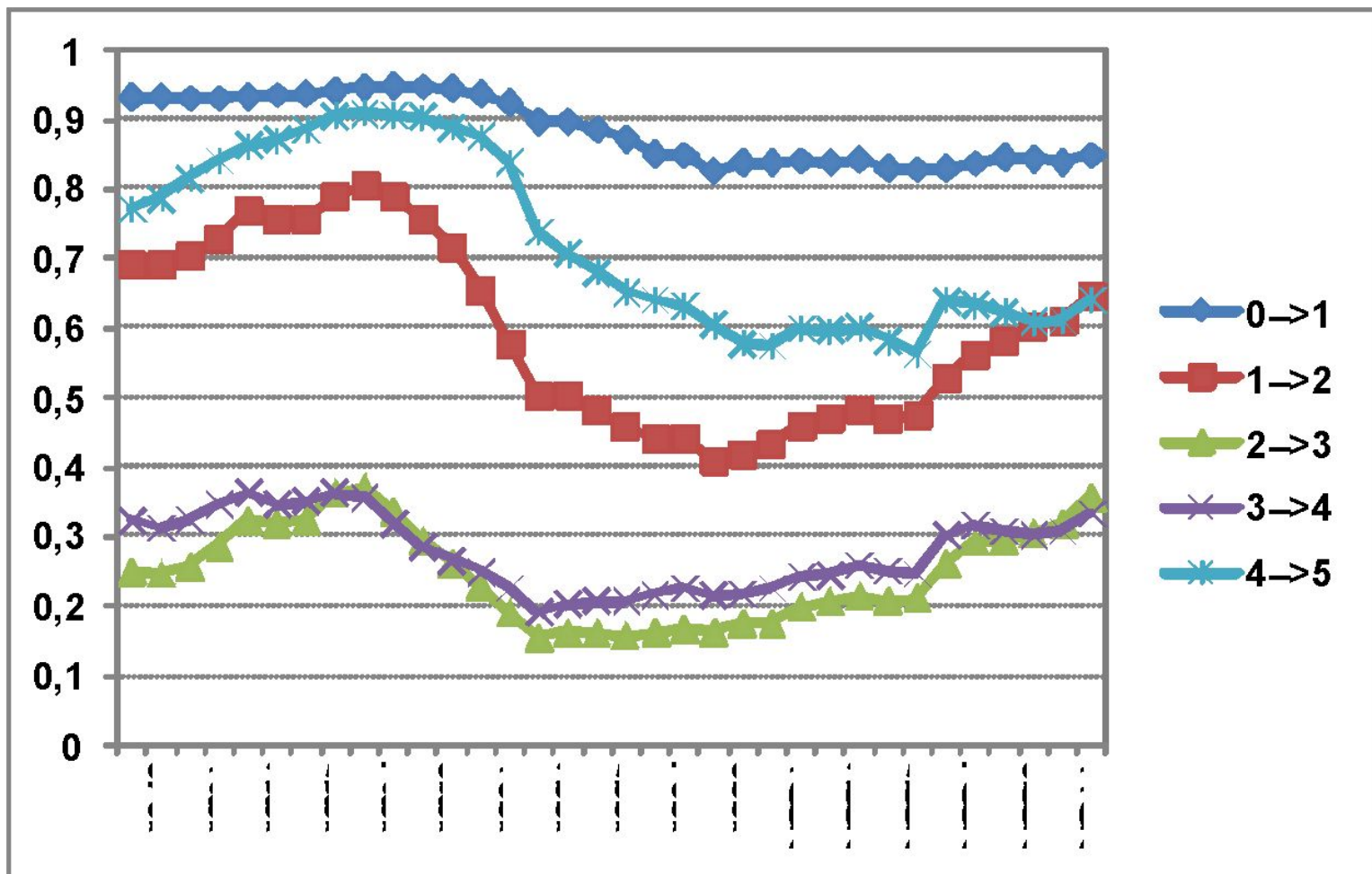
# Cumulated Cohort ASFR, Russia: Cohorts 1945-1990, per 1000



# Differences in Cumulated cohort ASFR between base (1960) and subsequent cohorts 1965, 1970, 1975, 1980 and 1985

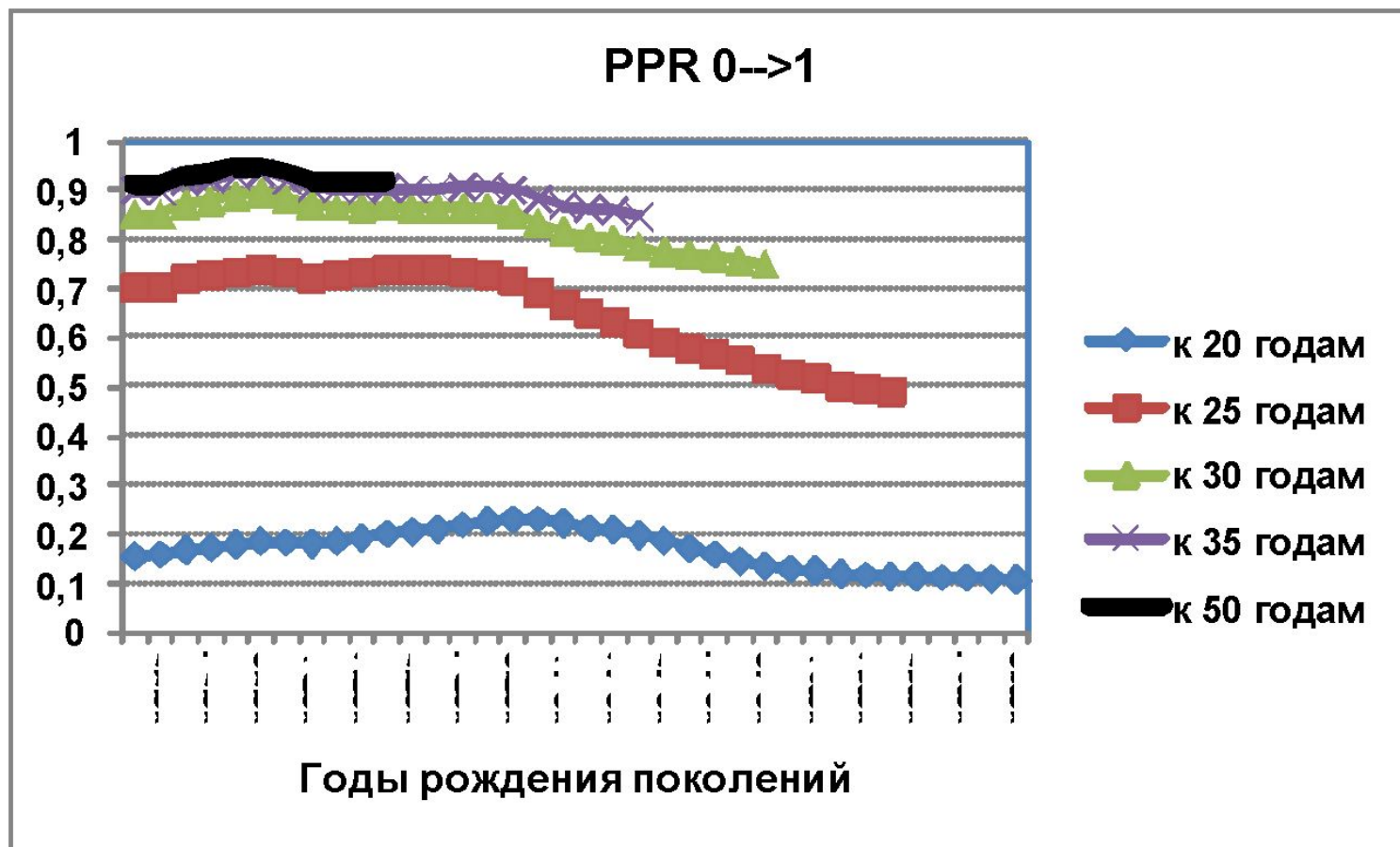


# Вероятность увеличения семьи (вероятность очередного рождения, Period Parity Progression Ratios) Россия, календарные годы 1979-2012



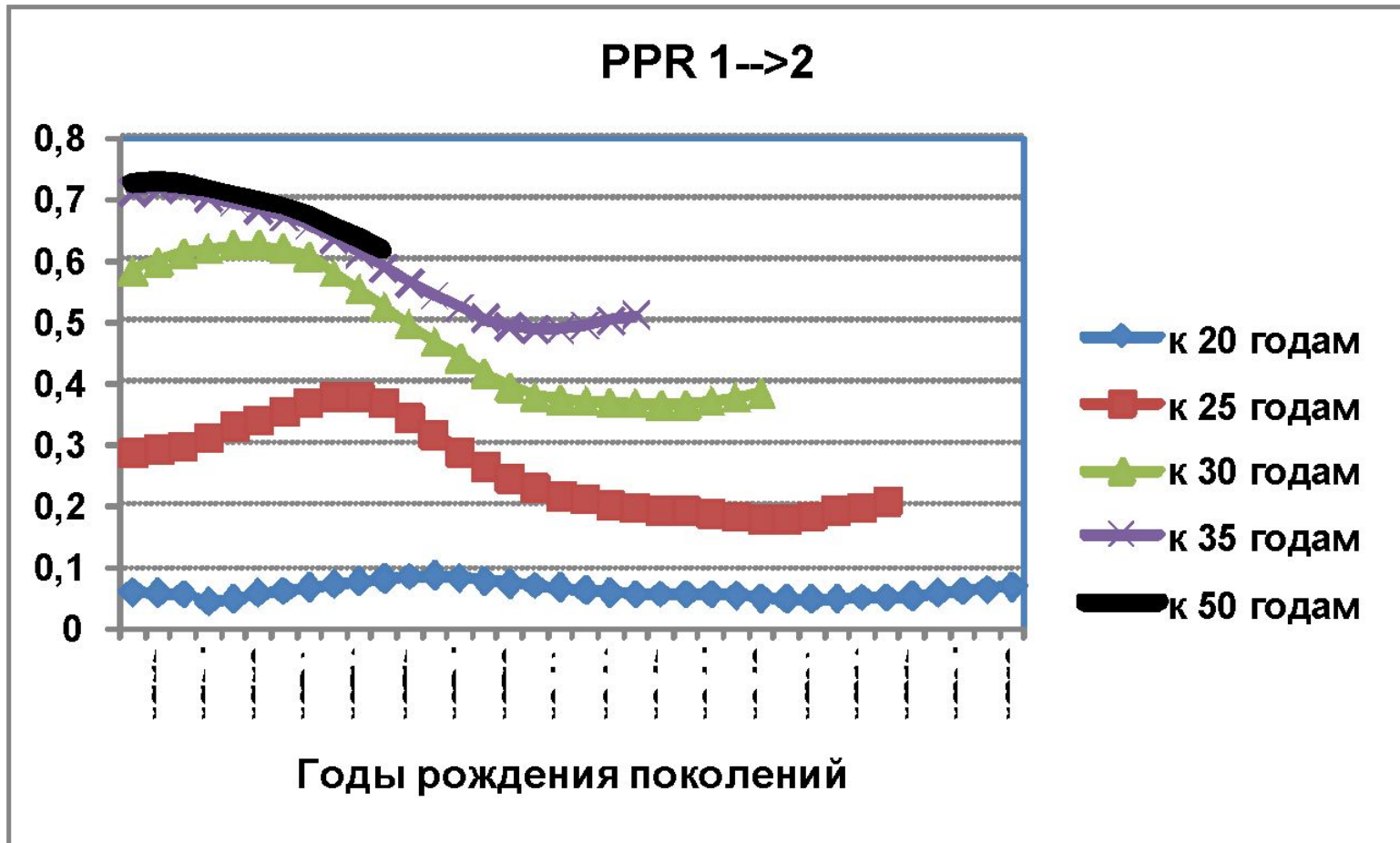


# Parity Progression Ratios by Age of 20, 25, 30, 35, 50: Transition 0 → 1

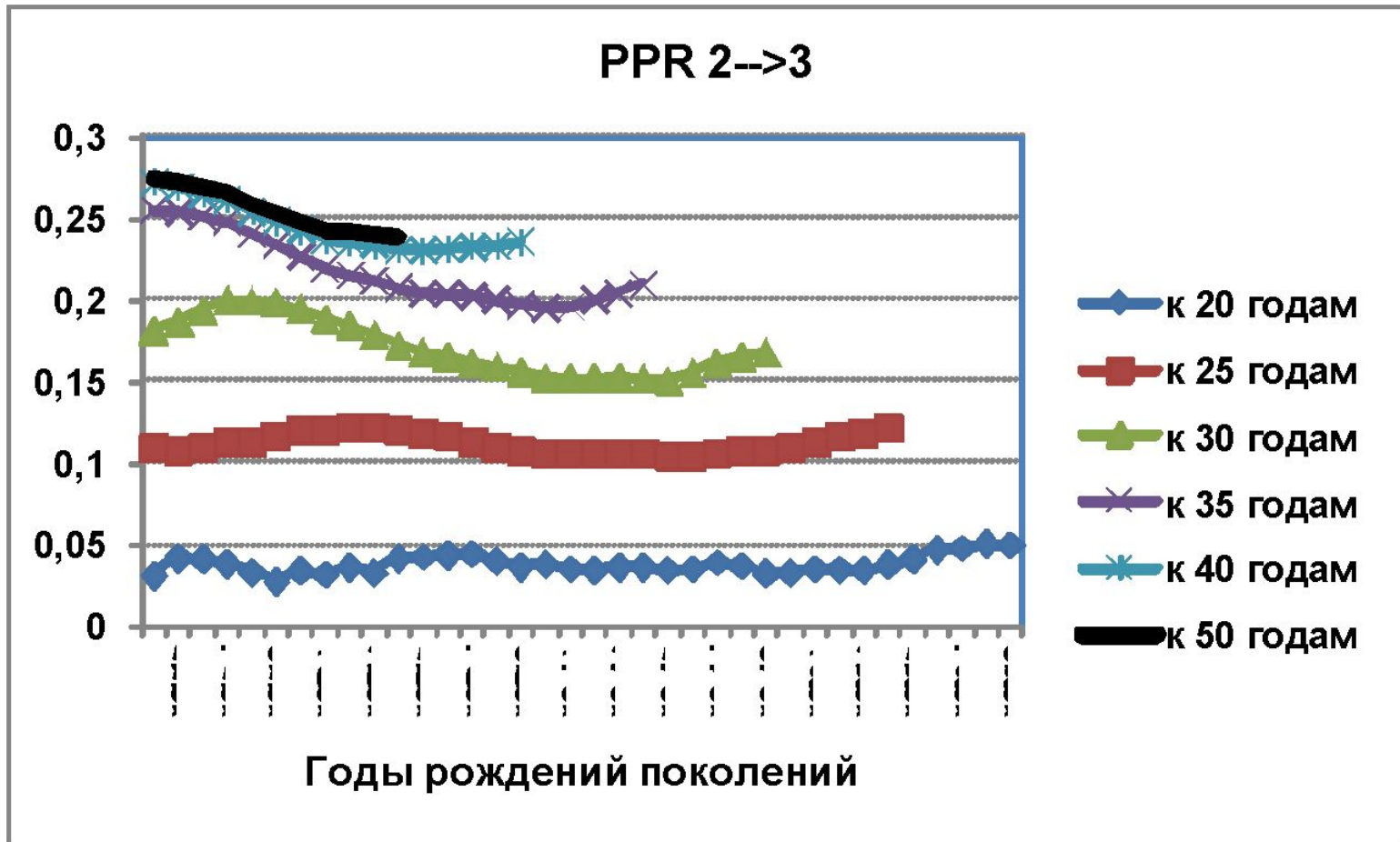




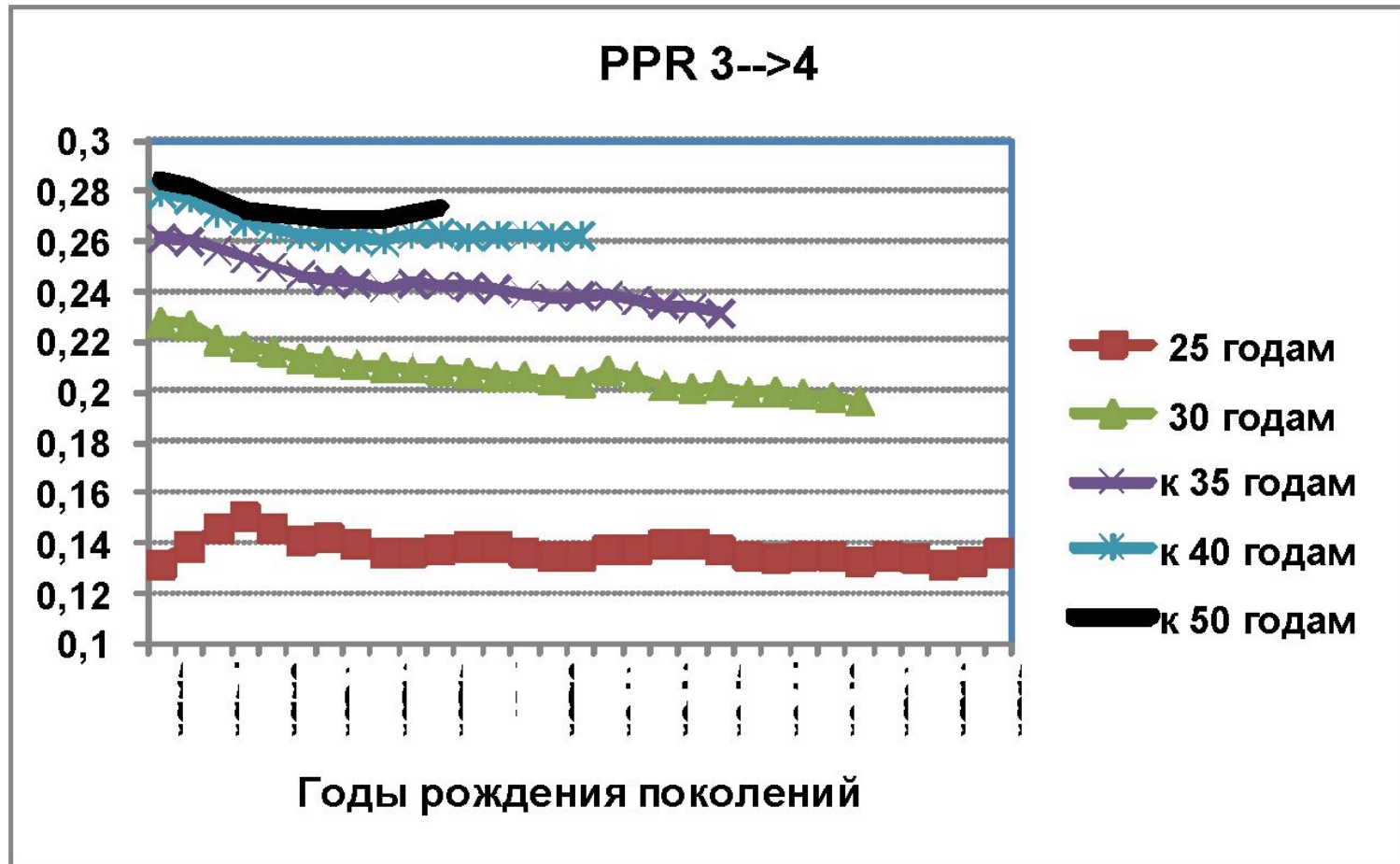
# Parity Progression Ratios by Age of 20, 25, 30, 35, 50: Transition 1 → 2



# Parity Progression Ratios by Age of 20, 25, 30, 35, 40, 50: Transition 2 → 3

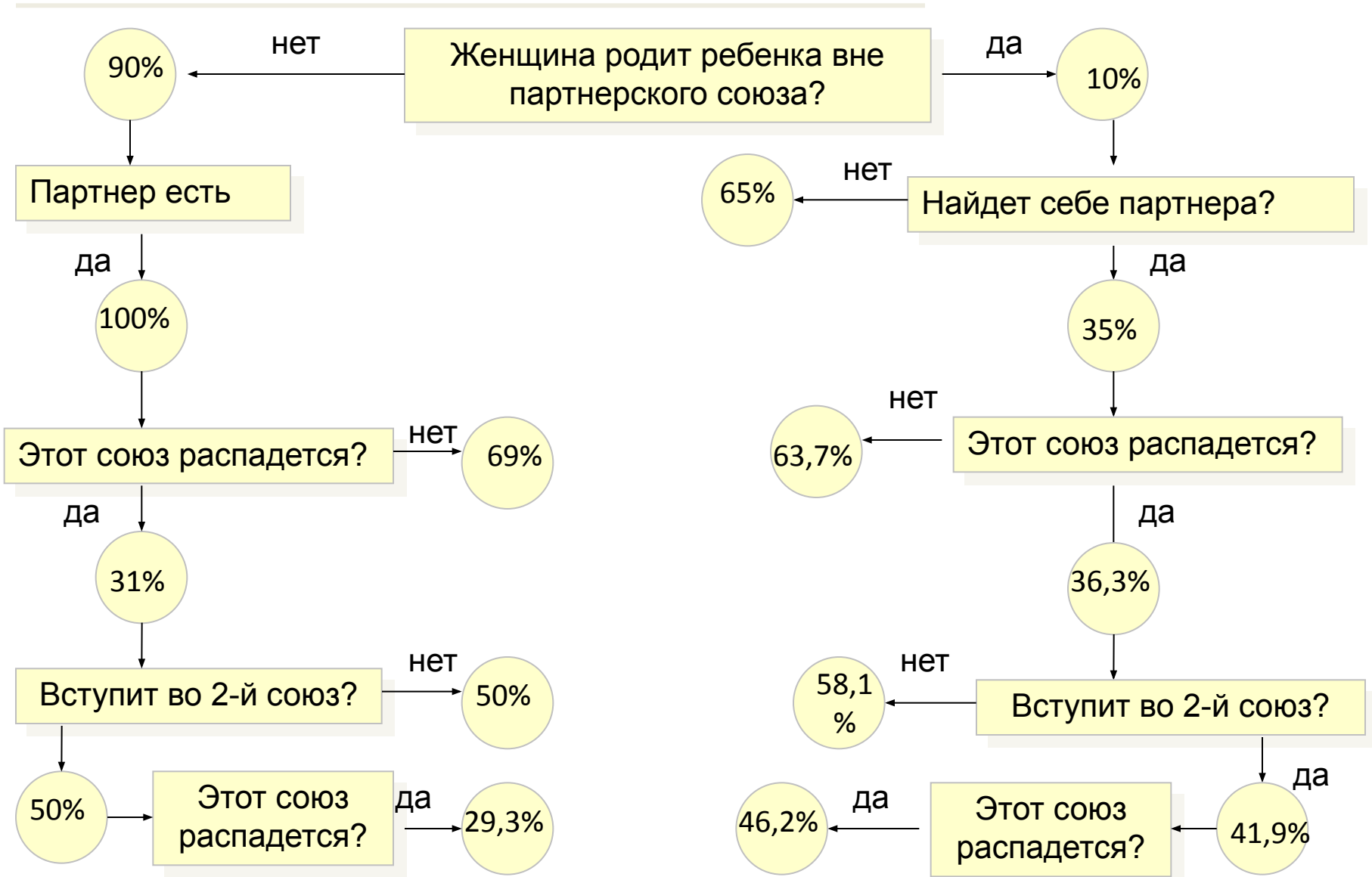


# Parity Progression Ratios by Age of 25, 30, 35, 40, 50: Transition 3 → 4



# **Формирование одинокого материнства**

**Магистерское исследование Е.В.  
Чуриловой (2012), кандидатская  
диссертация (2012-2015)**

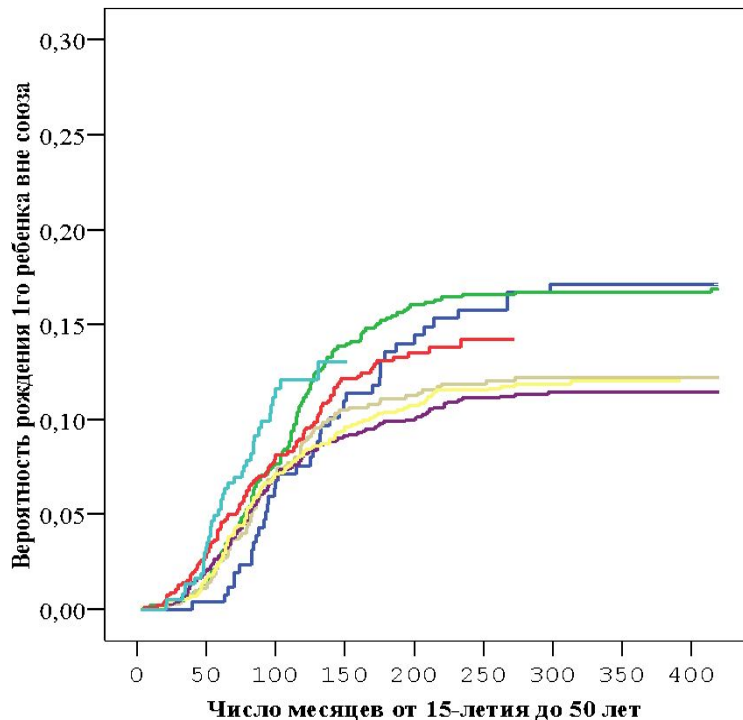




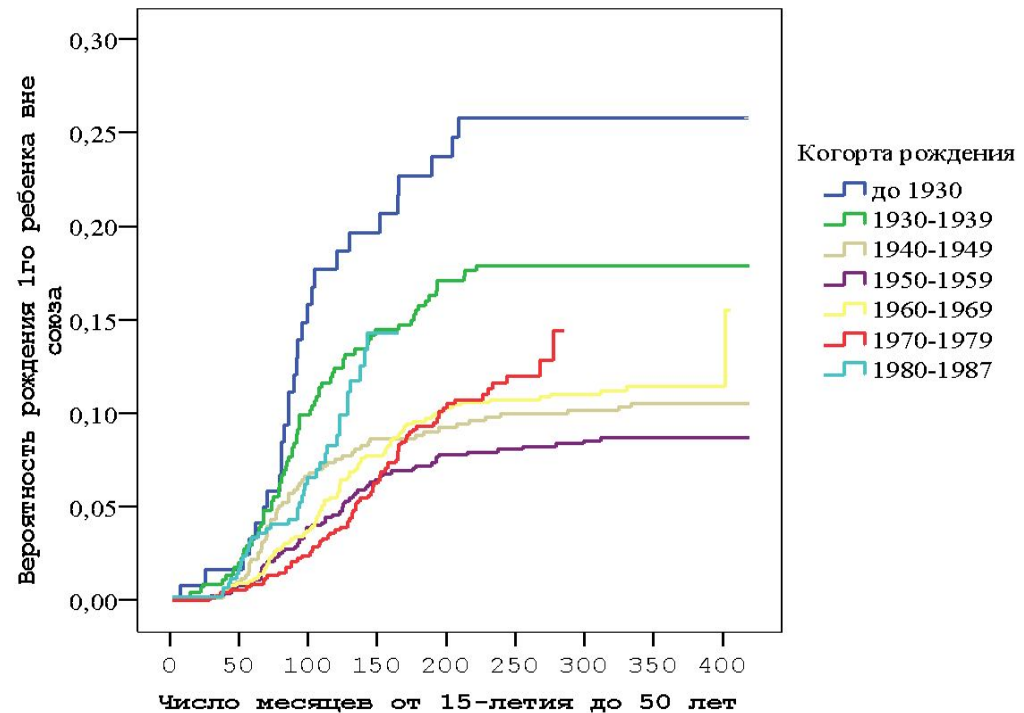
# 1. ОБЩИЕ ЗАКОНОМЕРНОСТИ ФОРМИРОВАНИЯ НЕПОЛНЫХ СЕМЕЙ

## 3.2. Вероятности рождения ребенка вне партнерского союза

### Россия



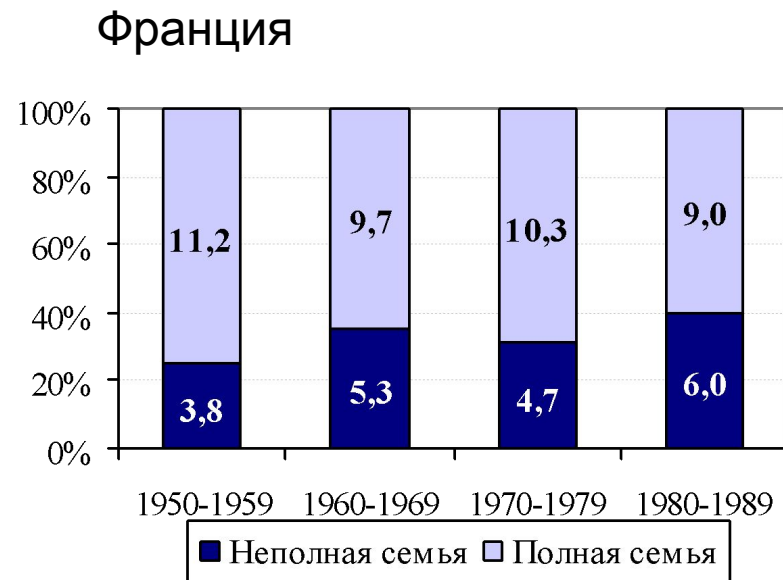
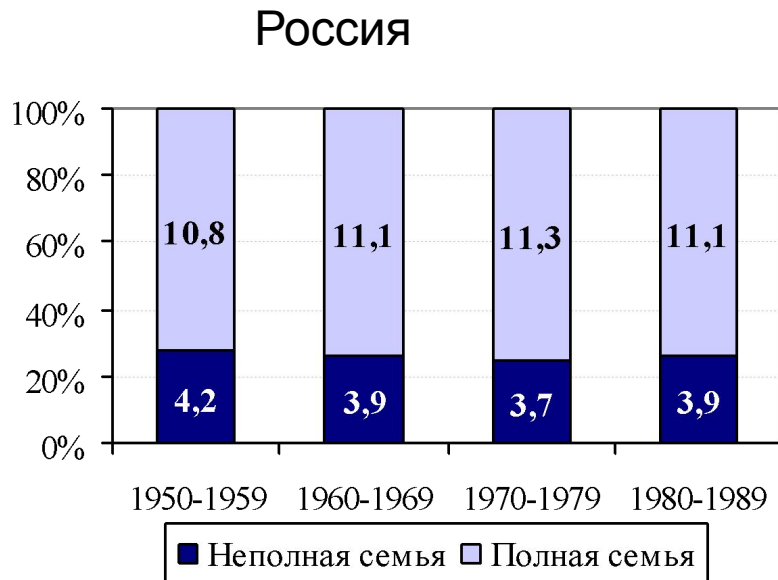
### Франция



- В России четко выделяются группа женщин из поколений до 1930 и 1930-1939 г. рождения. Идентичные кривые также получаются для женщин, рожденных с 1940 по 1969 г. Однако, поведение женщин из поколений 1970-1979 г. рождения уже другое: произошел сдвиг рисков в сторону более младших возрастов. Эта же тенденция сохраняется для женщин из когорты 1980-1986 г. рождения

# 1. ОБЩИЕ ЗАКОНОМЕРНОСТИ ФОРМИРОВАНИЯ НЕПОЛНЫХ СЕМЕЙ

## 6.3. Соотношение долей лет жизни в полной и неполной семье в период от 0 до 15 лет детей, рожденных в партнерском союзе

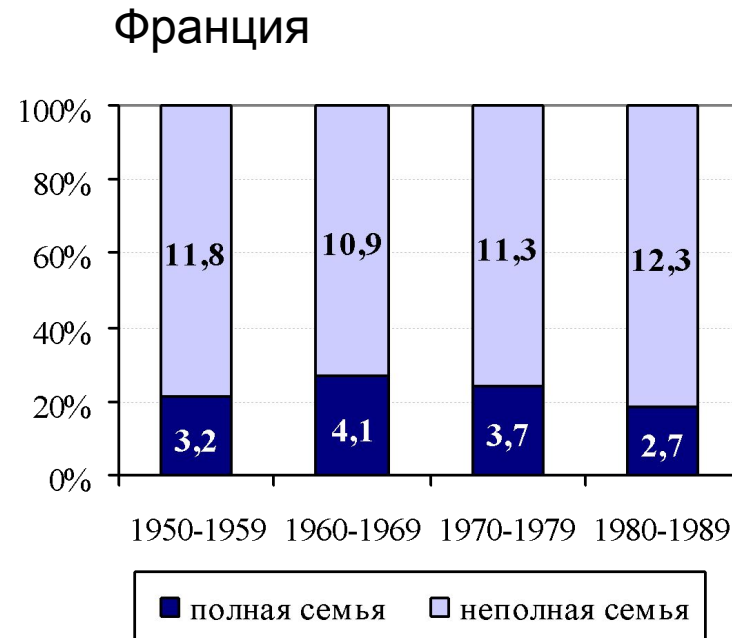
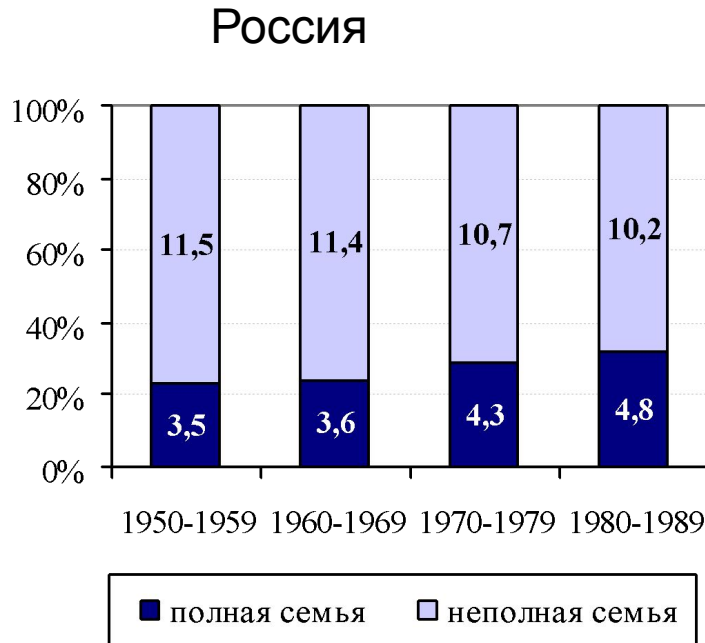


- Дети, родившиеся в партнерском союзе, проводят большую часть жизни в полной семье
- Российские дети, родившиеся в полных семьях, стабильно характеризуются в среднем чуть меньше, чем 4 годами пребывания в неполной семье и 11 годами пребывания в полной семье.
- Дети француженок, рожденные в полных семьях, проводят по сравнению с российскими детьми чуть больше времени в неполных семьях.



# 1. ОБЩИЕ ЗАКОНОМЕРНОСТИ ФОРМИРОВАНИЯ НЕПОЛНЫХ СЕМЕЙ

## 6.4. Соотношение долей лет жизни в полной и неполной семье в период от 0 до 15 лет детей, рожденных вне партнерского союза



- Для российских детей, родившихся в неполной семье, характерно постепенное увеличение средних лет проживания в полной семье
- Для французских детей ситуации менее однозначная

**Общественное мнение,  
намерения, реализация  
намерений**

Оценка государственной программы по повышению рождаемости (как повлияют меры на рождаемость в стране: ответы «сильно, очень сильно»)

- Материнский капитал – **49%**
- Увеличение выплат в период оплачиваемого отпуска по уходу за ребенком – **54%**
- Увеличение ежемесячного пособия на ребенка в возрасте до 1,5 лет – **55%**
- Родовой сертификат – **39%**
- Льготы, субсидии на оплату услуг детских дошкольных учреждений – **47%**
- Предоставление оплачиваемых отпусков по уходу за ребенком не только матери, но и другим членам семьи – **48%**

**В какой степени на Ваши личные планы повлияют различные меры (ответы: «сильно, очень сильно»)**

- **Материнский капитал – 48%**
- **Увеличение выплат в период оплачиваемого отпуска по уходу за ребенком – 53%**
- **Увеличение ежемесячного пособия на ребенка в возрасте до 1,5 лет – 53%**
- **Родовой сертификат – 43%**
- **Льготы, субсидии на оплату услуг детских дошкольных учреждений – 49%**
- **Предоставление оплачиваемых отпусков по уходу за ребенком не только матери, но и другим членам семьи – 48%**

# «Как эти меры скажутся на Вашем поведении?»

- Заведут детей столько же, сколько и хотели, но раньше, чем планировали – **10%**
- Заведут, возможно, больше детей, чем планировали – **8%**
- Обязательно заведут больше детей, чем планировали – **1%**
- Меры никак не скажутся: будут следовать прежним намерениям когда и сколько заводить детей – **81%**

# Намерения когда-либо родить следующего ребенка, РидМиЖ (RusGGS) 2004, 2007, 2011, %

Intentions of Ever Having the Next Child,  
respondents aged 25-35, RusGGS, %

Parity	2004	2007	2011
0	91	85	88
1	71	74	71
2	29	32	33
3	22	30	20
All	64	66	67

**Доля респондентов родивших ребенка в течение 3-х лет после опроса в зависимости от намерений, высказанных в отношении перспективы рождения ребенка в течение ближайших трех лет: РидМиЖ (RusGGS) 2004, 2007, 2011, %**

Percentage of respondents who gave a birth within three years after the survey by the number of children already born to the date of survey and by their answers to the question on intentions to have a/another child during the next three years, RusGGS, both genders

Parity	Percentage of respondents who gave a birth in 2005-2007 to those who answered in 2004 to the question on intentions as follows:			Percentage of respondents who gave a birth in 2008-2010 to those who answered in 2007 to the question on intentions as follows:		
	All	«NOT»*	«Yes»**	All	«NOT»*	«Yes»**
0	12	6	20	13	7	22
1	7	3	18	10	5	22
2+	1	1	10	3	2	16
All	6	2	18	8	4	21

\* Including those who answered «Probably Not»

\*\* Including those who answered «Probably Yes»