

Формирование социальной адаптации детей с синдромом Дауна

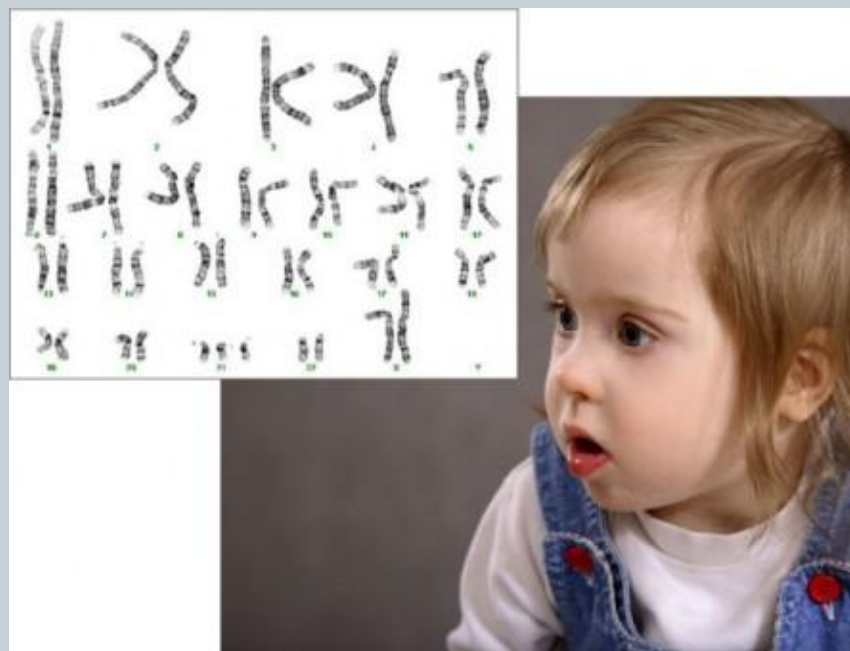


СОЦИАЛЬНЫЙ ПЕДАГОГ МБОУ «СОШ №2»
И.В. ДЕМЧЕНКО



Что такое синдром Дауна?

- Слово "синдром" обозначает множество признаков или особенностей. Название "Даун" происходит от фамилии врача Джона Лэнгдона Дауна, который впервые описал этот синдром в 1866 году. В 1959 году французский профессор Лежен доказал, что синдром Дауна связан с генетическими изменениями. Тело человека состоит из миллионов клеток, и каждая клетка содержит определенное число хромосом. Хромосомы - это крошечные частицы в клетках, несущие точно закодированную информацию обо всех наследуемых признаках. Обычно в каждой клетке находится 46 хромосом, половину которых человек получает от матери, а половину - от отца.



Почему так происходит?



- У человека с [синдромом Дауна](#) в 21-й паре хромосом имеется третья дополнительная хромосома, в итоге их 47. Синдром Дауна наблюдается у одного из 600-1000 новорожденных. Причина, по которой это происходит, до сих пор не выяснена. Дети с синдромом Дауна рождаются у родителей, принадлежащих ко всем социальным слоям и этническим группам, с самым разным уровнем образования. Вероятность рождения такого ребёнка увеличивается с возрастом матери, особенно после 35 лет, однако большинство детей с этой патологией все-таки рождаются у матерей, не достигших этого возраста.

Чем помочь ребёнку?



- Родители детей с синдромом Дауна, точно так же как и все мамы и папы, озабочены вопросом: какое будущее ожидает их детей? Чего же они желают для своих детей?
- Уметь полноценно общаться как с обычными людьми, так и с людьми, возможности которых ограничены. Иметь настоящих друзей среди тех и других.
- Уметь работать среди обычных людей.
- Быть желанным посетителем тех мест, куда часто приходят другие члены общества, и участвовать в общих мероприятиях, чувствуя себя при этом комфортно и уверенно.
- Жить в доме, который соответствовал бы желанию и материальным возможностям.
- Быть счастливыми.
- Для того чтобы научиться взаимодействовать с обычными людьми так, как надо, ребёнок с синдромом Дауна должен посещать обычную государственную школу. Интеграция в обычную школу даст ему возможность учиться жить и действовать так, как это принято в окружающем его мире.
- Интеграция может быть разной. Учащийся может проводить весь учебный день в обычной школьной обстановке, при этом ему оказывается необходимая помощь: предоставляются специальные учебные пособия, с ним занимается дополнительный персонал, для него составляется особый (индивидуальный) учебный план.

Права детей с синдромом Дауна



- Или, хотя главной учебной средой ребёнка будет обычный класс, часть времени ученик может проводить в специальном классе. При этом количество часов, проводимых в специальном классе, устанавливается в соответствии с его индивидуальными нуждами и согласовывается с родителями и школьным персоналом в процессе составления индивидуальной учебной программы.
- Многие педагоги и родители убеждены, что детям с ограниченными возможностями, независимо от типа нарушения, следует посещать те школы, в которые ходят дети, живущие по соседству. Если ребёнка возят в какую-то другую школу, он сразу становится в глазах общественности не таким, как все. Кроме того, в этом случае ему гораздо труднее наладить хорошие взаимоотношения с ровесниками и найти среди них друзей.
- Право детей с синдромом Дауна, как и других ребят с ограниченными возможностями, на максимальную социальную адаптацию, то есть на посещение обычных детского сада и школы, в России закреплены законодательно.

Социальная адаптация детей с синдромом Дауна

Процесс социальной адаптации является составной частью социализации.

Социализация служит для обучения, а адаптация - изменение того, чему научили. Социум навязывает индивидам определённые социальные роли, но их принятие, выполнение или отрицание всегда обусловлено личностным характером ребёнка. Социальная адаптация детей имеет свои определённые уровни социальной адаптации: индивидуальный, общественный и групповой.

- Специфической особенностью можно считать определённые педагогические приёмы в подходах к детям, которые провоцируют сковывание, проявления индивидуальности учащегося. Способность субъектов модифицировать собственное поведение в соответствии

- изменениями социальной среды называется социальной адаптацией.
- Понятие адаптация дословно означает приспособление. Способностью приспособливаться к меняющейся обстановке обладают все живые существа на планете. Так, например, растения адаптируются к почве и климату, а животные к среде обитания. Система адаптационных механизмов аналогично другим функциональным системам продолжает собственное формирование и совершенствование на протяжении многих лет онтогенетического развития. Адаптационный процесс формируется у учащихся по мере овладения окружающей его социальной обстановкой.

Формы адаптации

- При легкой форме адаптации ребёнок выражает напряжение, которое у него присутствует, в виде кратковременного негативного эмоционального состояния.
- Адаптация средней тяжести характеризуется более медленной протекающей нормализацией эмоционального состояния ребёнка.
- Тяжелая адаптация характеризуется довольно продолжительным течением времени. Проведенные исследования обнаружили, что такие дети оказываются на учёте в психоневрологических диспансерах. При сходных стрессовых ситуациях, таких как переход в старшую группу, в школу, у детей повторно наблюдаются неадекватные поведенческие реакции.
- Если социальная адаптация детей и подростков, протекает в тяжелой форме, то таких детей следует обязательно направлять к психоневрологу на консультацию. Так как обе вариации тяжелой адаптации негативно воздействуют не только на детское формирование, но и на общее состояние здоровья. Именно поэтому задачей родителей и педагога является предупреждение появления тяжелой адаптации вследствие поступления ребёнка в школьное заведение.

Взаимоотношения с родителями, со сверстниками

- Эмоционально дети с синдромом Дауна мало чем отличаются от своих здоровых сверстников. Из-за более ограниченного, чем у "обычных" детей, круга общения, дети с синдромом Дауна больше привязаны к родителям. Дружеские отношения со сверстниками представляют для таких детей особую ценность. Подражая им, дети с синдромом Дауна могут учиться, как вести себя в бытовых ситуациях, как играть, как кататься на роликах, велосипеде.
- В целях установления позитивных, дружеских отношений между детьми-инвалидами и нормально развивающимися сверстниками должны проводиться программы взаимной



Взаимоотношения



- поддержки и шефства учащихся и вовлечения детей-инвалидов во внеклассные занятия - кружки, секции и др. В рамках программ взаимной поддержки нормально развивающиеся дети помогают детям-инвалидам выполнять задания, готовиться к "контрольным", участвовать в других классных и внеклассных занятиях и мероприятиях и др. Это важно прежде всего для "здоровых" детей потому, что создает благоприятную учебную среду для всех детей. Опыт показывает, что именно так утверждается приоритет общечеловеческих ценностей, свободного развития личности, воспитывается гражданственность, толерантность, уважение к правам и свободам человека.