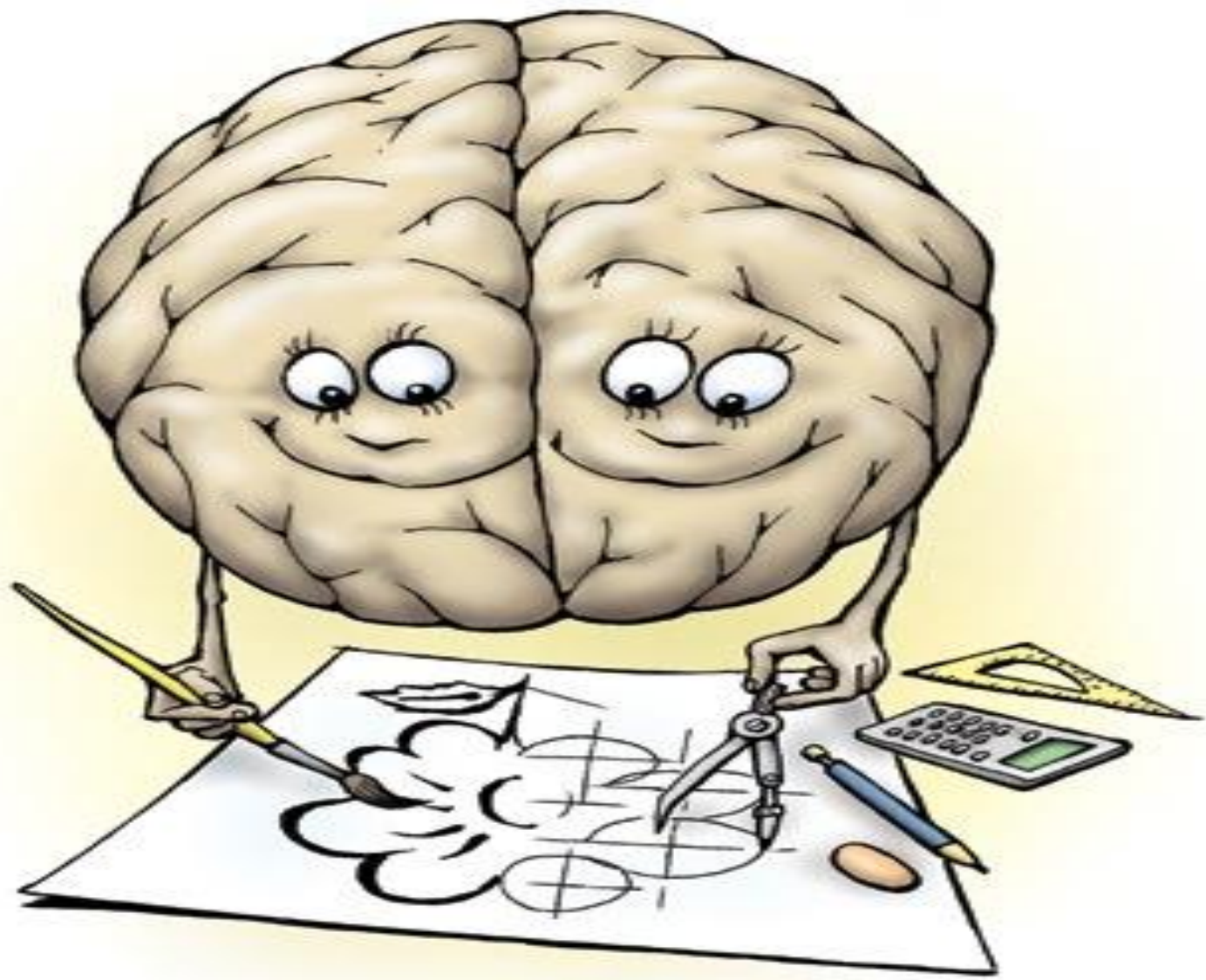


Функциональная асимметрия

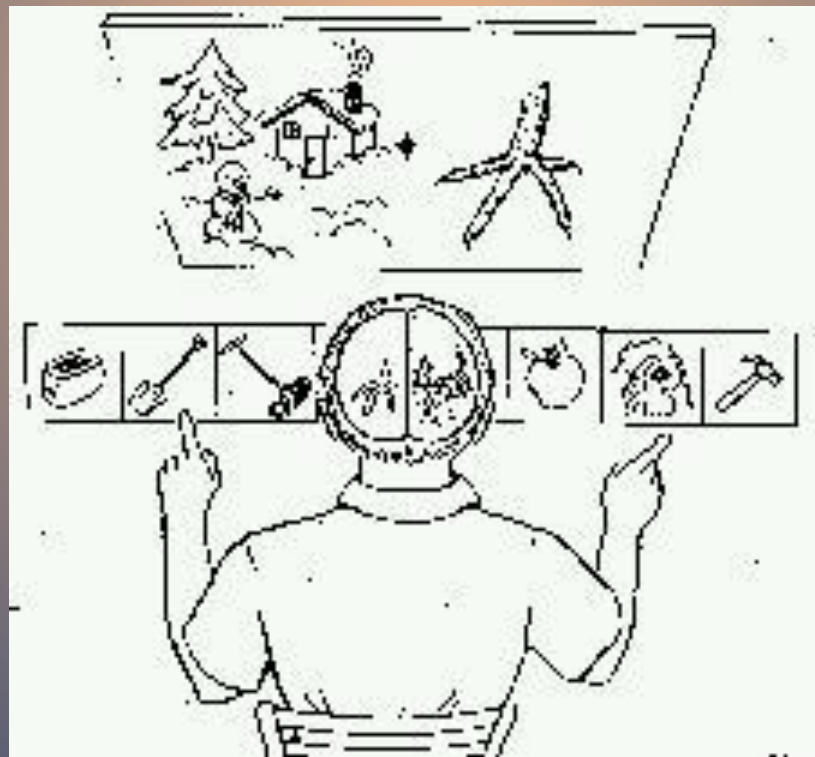
Выполнил: студентка ФП 22 группы
Нестерова Анна.

Межполушарная асимметрия – одна из фундаментальных закономерностей организации мозга не только человека, но и животных. Проявляется не только в морфологии мозга, но и в межполушарной асимметрии психических процессов.

Межполушарная асимметрия психических процессов
– функциональная специализированность
полушарий головного мозга: при осуществлении одних
психических функций ведущим является левое
полушарие, других – правое.



С функциями левого и правого полушария у человека связаны два типа мышления – абстрактно-логическое и пространственно-образное.



В настоящее время считается, что левое полушарие преимущественную роль в экспрессивной и импрессивной речи, в чтении, письме, вербальной памяти и вербальном мышлении. Правое же полушарие выступает ведущим для неречевого, например, музыкального слуха, зрительно-пространственной ориентации, невербальной памяти, критичности.

В левом полушарии сконцентрированы механизмы абстрактного, а в правом – конкретного образного мышления. Также было показано, что левое полушарие в большей степени ориентировано на прогнозирование будущих состояний, а правое – на взаимодействие с опытом и с актуально протекающими событиями.

**КОНКРЕТНОЕ
МЫШЛЕНИЕ**

**АБСТРАКТНОЕ
МЫШЛЕНИЕ**

Математические
вычисления

Бессознательное

$$2 + 2 = 4$$



Сознательная

Образная
память



если
 $A=B$ и
 $B=C$



Правая рука

Левая рука



Речь



Ритм

Правый глаз



Восприятие
музыки,
интонации

Чтение и письмо



Левый глаз

Ориентировка в
пространстве

Двигательная
сфера

Чувственная
сфера

В процессе индивидуального развития выраженность межполушарной асимметрии меняется – происходит латерализация функций головного мозга. Последние исследования свидетельствуют о том, что межполушарная асимметрия вносит существенный вклад в проявление высокого интеллекта человека. При этом в известных пределах существует взаимозаменяемость полушарий головного мозга.

Важно отметить, что конкретный тип полушарного реагирования не формируется при рождении. На ранних этапах онтогенеза у большинства детей выявляется образный, правополушарный тип реагирования, и только в определенном возрасте (как правило, от 10-ти до 14-ти лет) закрепляется тот или иной фенотип, преимущественно характерный для данной популяции (Аршавский В.). Это подтверждается и данными о том, что у неграмотных людей функциональная асимметрия головного мозга меньше, чем у грамотных.



Асимметрия усиливается и в процессе обучения:
левое полушарие специализируется в знаковых
операциях, и правое полушарие – в образных.

Спасибо за внимание!