

# ГАПОУ «Липецкий медицинский колледж»

## Научно-исследовательская работа по теме: « Исследование использования психотропных препаратов студентами ЛМК в период обучения»



Выполнили:  
Мананкова Т. студентка 1к1леч  
Баранов М. студент 1к1леч  
Исанов С. студент 1к1леч  
Полякова А. 2к 1 леч  
Научный руководитель Тюменцева Л. В.,  
преподаватель дисциплины  
Фармакология

# Актуальность:

- В настоящее время люди очень много испытывают стресса, особенно в мегаполисах, по этому в надежде избавиться от проблем, суеты жизни, многие принимают психотропные препараты, в том числе и студенты учебных заведений.
- Фармацевты и психиатры спорят пока еще о их безопасном применении.
- Поэтому изучение влияния веществ влияющих на ЦНС особенно актуально в наше не легкое время.

# Цели и задачи

- Целью нашей исследовательской работы является изучение использования студентами психотропных препаратов период сессии на основе анализа литературы, проведения опроса и исследования.
- **Основные задачи нашего исследования следующие**
- Изложить теоретические вопросы о стрессе в жизни студентов и использование студентами психотропных средств.
- Методом анкетирования выяснить о наличии стресса в жизни студентов и какое количество студентов знакомы с психотропными препаратами, определить уровень их осведомлённости о влиянии психотропных препаратов на организм человека.
- Сделать общий вывод об использовании студентами психотропных препаратов.

# Краткая информация об исследовательской работе

- **Объект исследования** являются студенты Липецкого медицинского колледжа.
- **Предмет исследования:** прием психотропных препаратов среди студентов.
- **Гипотеза исследования:** прием психотропных препаратов как способ подготовки к экзаменам и борьбы со стрессом в современных условиях.
- **Методы получения информации:** анкетирование, математическая обработка полученных данных, работа с литературой, интернетом.
- **Новизна исследования** заключается в том, что часто студенты прибегая к психотропным препаратам, не знают о влиянии психотропов на организм человека и не осведомлены о побочных эффектах и противопоказаниях.

# В ходе исследования мы формировали общие и профессиональные компетенции

- **Исследовательская работа состоит из 2-х частей: теоретической и практической.**
- Мы исследовали учебную и научную литературу, статистические данные, материалы сайтов интернета.
- Основными вопросами, которые легли в пункты анкеты были:
- Стресс в жизни студента;
- Проблемы в изучении и усвоении студентом учебного материала в процессе обучения;
- Способы борьбы с трудными ситуациями;
- Роль экзамена во время сессии;
- Прибегает ли студент к использованию психотропных препаратов;
- Кто посоветовал принимать психотропные препараты;
- Знает ли студент о противопоказаниях приема психотропных средств и побочных эффектах?
- Чувствует ли студент эффект от приема психотропных препаратов?
- Считает ли студент прием психотропных препаратов безопасным?

# Теоретическая часть

- Есть ли жизнь во время сессии? Да и еще какая! Студенты испытывают такой стресс в это время, что у них открываются способности о которых они и сами не подозревали, под воздействием гормона адреналина их работоспособность усиливается, улучшается реакция, забывают о сне а так же и о других жизненно важных потребностях, в это время организм считает что ему грозит смерть, однако это всего лишь ожидание перед сдачей экзаменов, что в итоге приведет к психическому и физическому истощению организма.
- Так что же такое стресс? **Стресс** – это эмоциональное состояние, которое вызывается неожиданной и напряженной обстановкой. В нашем случае мы будем говорить о подготовке к экзаменам. Для человека стресс является защитной реакцией организма, по отношению источника страха. Таким образом страх стимулирует нас к активным действиям и решениям. Но в настоящее время стресс видоизменился, если сравнивать его с нашими предками, их задачей было выжить любой ценой, например не стать чьим то обедом.
- В наше же время мы испытываем стресс даже в пустяковых ситуациях если по сути разобраться. Страх перед экзаменом воспринимается нашим организмом как угроза жизни, хотя здесь и близко такого нет.

# Признаки стресса

Признаки стресса можно  
разделить на три  
категории

физическую

эмоциональную

поведенческую

## Физические признаки:



- Бессонница, головные боли, запоры, понос, частое мочеиспускание, усиление сердцебиения, боли в животе, тошнота или рвота, потеря аппетита или постоянное чувство голода, нарушение менструального цикла, сыпь на теле, кожный зуд.



# Эмоциональные признаки:



- Импульсивное поведение, пониженное настроение, гнев, нарушение памяти и концентрации внимания, беспокойный сон (кошмары), необоснованная агрессивность, раздражительность, частые слезы, невозможность сосредоточиться, путаница мыслей, импульсивное, непредсказуемое поведение.

# Поведенческие признаки:



- Кручение волос, кусание ногтей, потеря интереса к внешнему облику, морщение лба, скрежетание зубами, пронзительный нервный смех, усиленное курение, притоптывание ног или постукивание пальцем, чрезмерное потребление лекарств.

# Как же справиться со стрессом?

- У каждого студента конечно есть способ как адаптироваться к этому важному и нужному процессу.
- Одним из способов многие студенты выбирают прием психотропных препаратов.



# Группы психотропных препаратов

- Лекарственные средства, избирательно влияющие на сложные психические функции человека, регулирующие его эмоциональное состояние, мотивацию, поведение и психомоторную активность, относят к психотропным средствам. Применяют эти препараты в основном для лечения и профилактики психических расстройств, а также соматических заболеваний.
- Классификация психотропных препаратов:
  - нейролептики;
  - транквилизаторы;
  - седативные средства;
  - антидепрессанты;
  - психостимуляторы.
  - ноотропные препараты.

# Наиболее популярные группы психотропных препаратов среди студентов

Ноотропы

Психостимуляторы



# Ноотропы

- Ноотропы — это вещества, оказывающие специфическое влияние на высшие интегративные функции мозга, улучшающие память, облегчающие процесс обучения, стимулирующие интеллектуальную деятельность, повышающие устойчивость мозга к повреждающим факторам, улучшающие кортикально-субкортикальные связи.



# Психостимуляторы

- Психостимуляторы представляют собой группу психоаналептических средств. Их характерными свойствами являются повышение умственной и физической работоспособности, выносливости к нагрузкам, уменьшение утомления, сохранение и продление состояния бодрствования и временное снижение потребности во сне, улучшение настроения, подавление чувства голода и потребности в пище.



# Кофеин

- Кофеин — самый распространённый психостимулятор в мире, ежедневно потребляемый большинством населения в виде кофе, чая или безалкогольных напитков типа Кола. Кофеин усиливает и регулирует процессы возбуждения в коре головного мозга, в результате чего повышается умственная работоспособность, облегчается восприятие, ускоряются двигательные реакции, увеличивается двигательная активность, уменьшаются утомляемость и сонливость.

## Содержание кофеина





# Побочное действие Кофеина

- Кофеин способен вызывать не только побочные эффекты со стороны ЦНС, но и тахикардию, аритмии, загрудинные боли, повышение артериального давления, тошноту. Иногда отмечаются боли в эпигастрии, особенно при использовании натошак, что связано со стимулирующим влиянием на секрецию желудочного сока.



# Побочное действие психостимуляторов и ноотропов

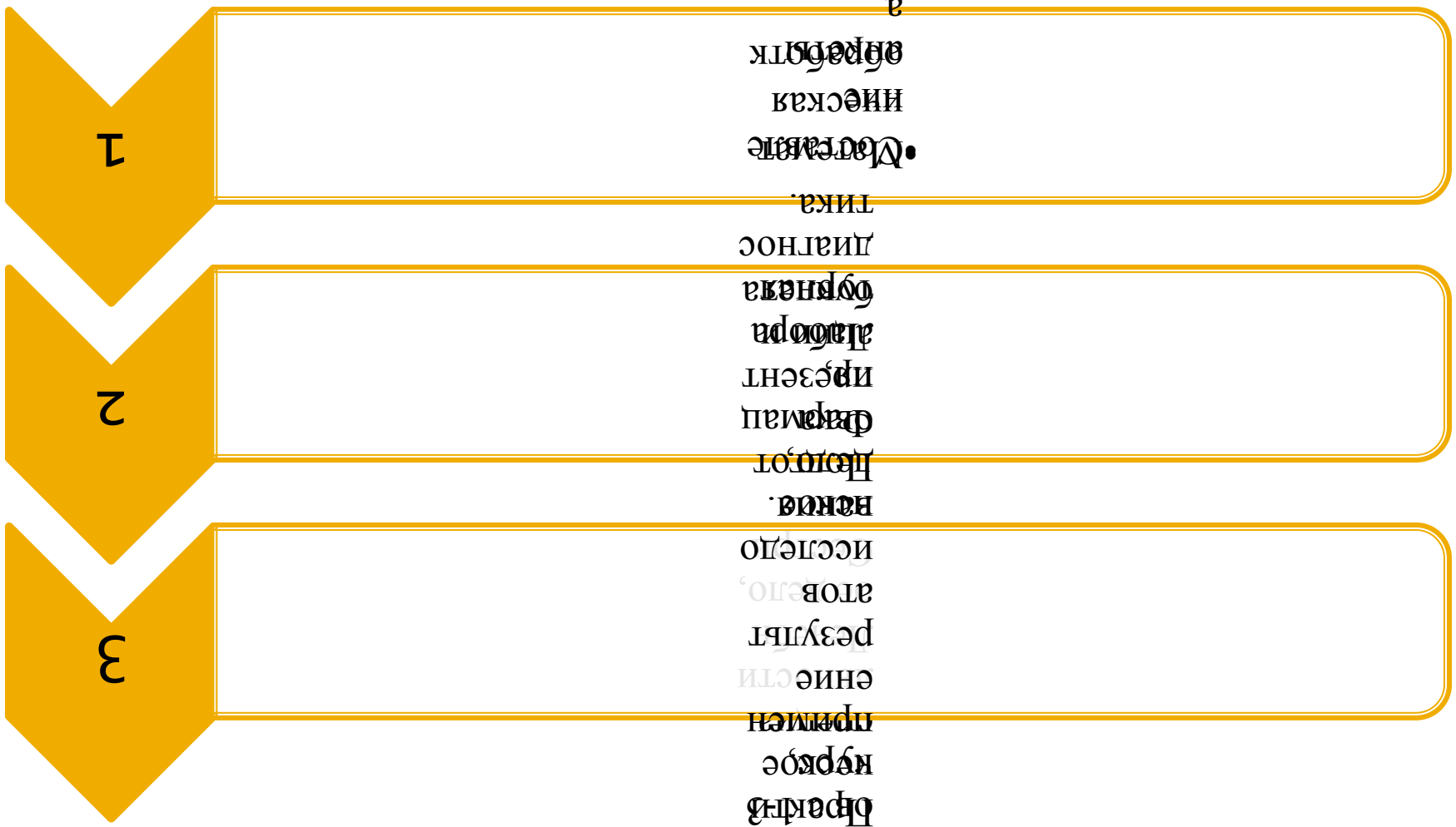
- Наиболее типичны для всех препаратов беспокойство, психомоторное возбуждение, бессонница, способность вызывать лекарственную зависимость, нечастые аллергические реакции (кожная сыпь).



# Профилактика стресса

- Хотя стресс в жизни студента и является неотъемлемой частью, нужно чтобы экзамен не стал причиной нервного срыва. Вот некоторые рекомендации, для того чтобы избежать нервных перегрузок во время сессии.
- Желательно объективно оценивать свои знания и верить в себя. Обычно человек рисует себе страшные картины, но на самом деле это обычный рабочий процесс для преподавателя.
- Не пытайтесь быть совершенными. Для чего нужна именно эта оценка? Желательно придерживаться золотой середины и не пытаться брать невозможные барьеры.
- Сейчас экзамены кажутся масштабным мероприятием в жизни, но если смотреть на них в аспекте всей жизни, то это всего лишь незначительное событие.
- Желательно не пить перед экзаменами слишком много чая, кофе и газированных напитков. Кофеин возбуждает мозг и делает его невосприимчивым к информации. Лучше съесть апельсин, банан или грецкие орехи. Многие студенты знают о приливах сил после шоколада. Некоторые запасаются на период сессии шоколадками, но эффект бодрости от него кратковременный и длится примерно полчаса.

# Практическая часть



результат

а

• Отметьте  
нижеская  
апроботк  
тика.

диагнос

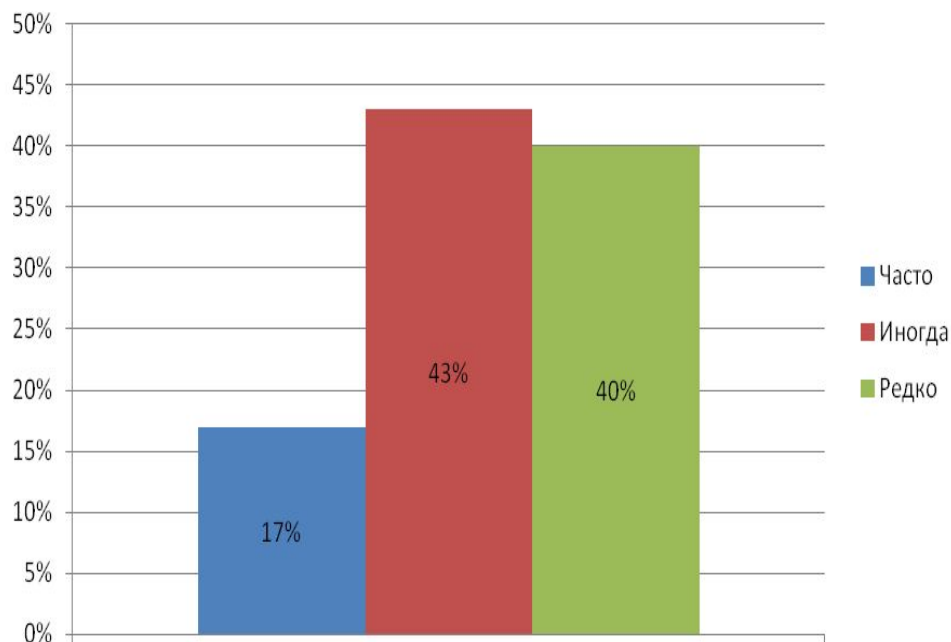
• Диагност  
презент  
диагност  
диагност  
диагност

исследо  
атов  
результ  
енисти

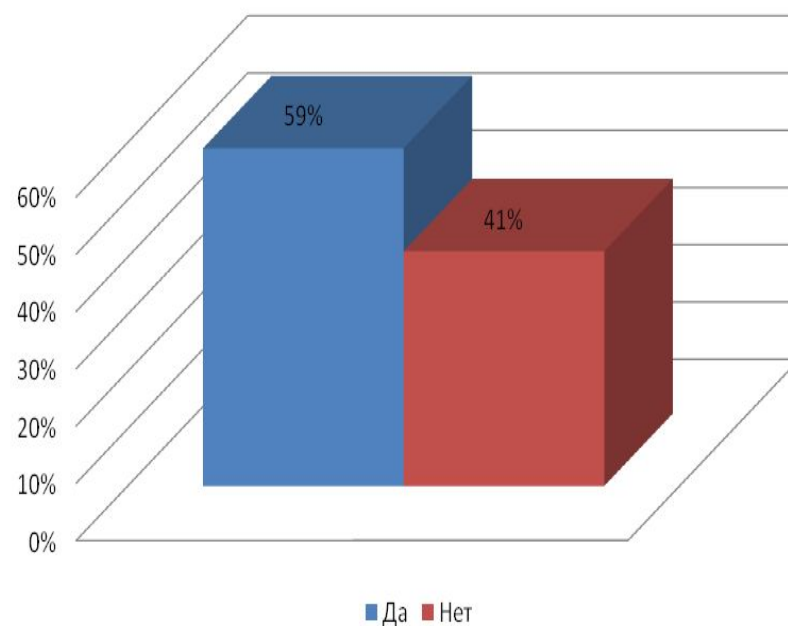
• студент  
примен  
красно  
красно

примен

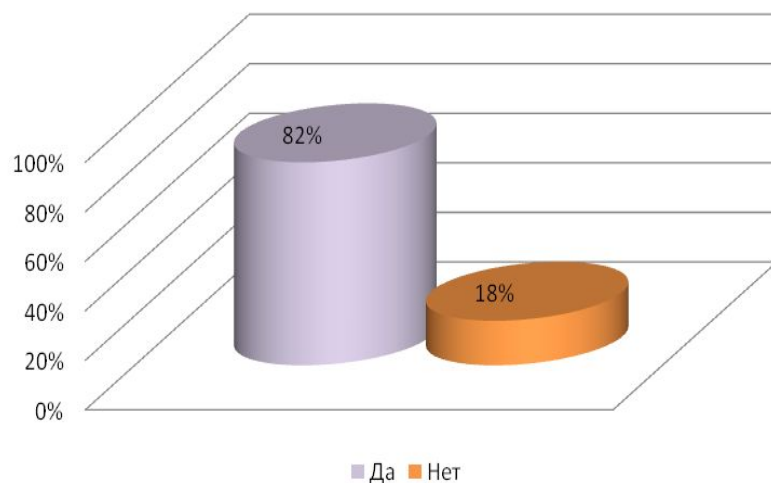
### 1. Часто ли вы испытываете чувство страха?



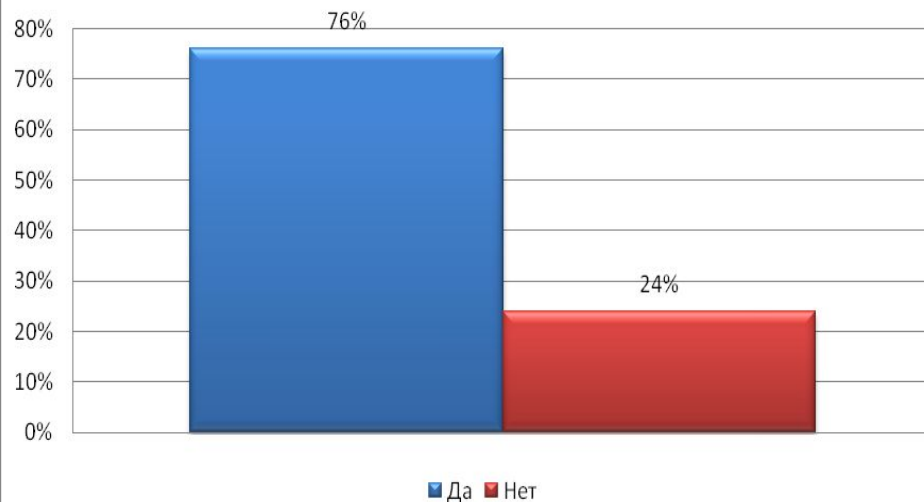
### 2. Вы считаете себя стрессоустойчивым?



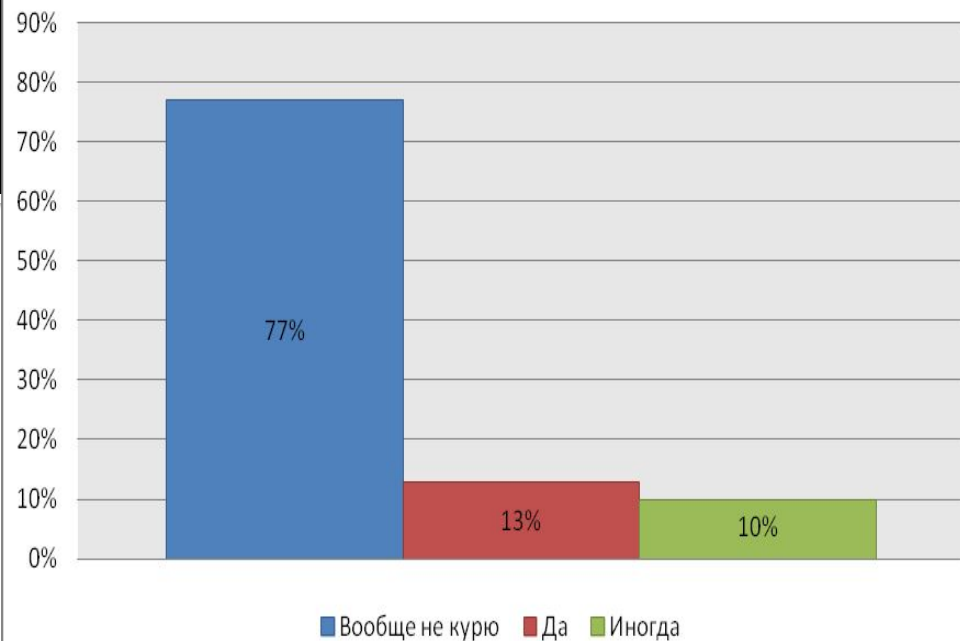
### 3. Испытываете ли вы чувство страха перед экзаменом?



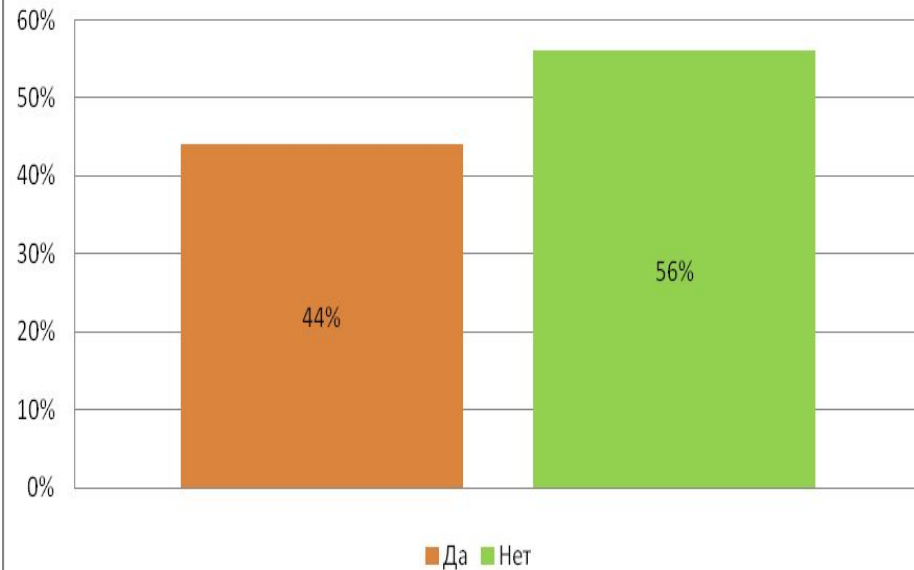
### 4. Знаете ли вы о психотропных препаратах?



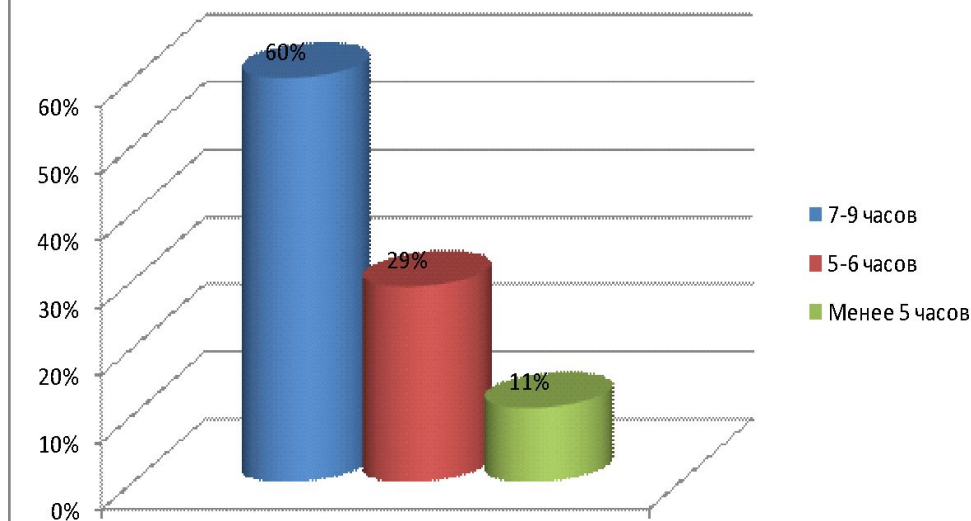
### 5. Курите ли вы во время стресса?



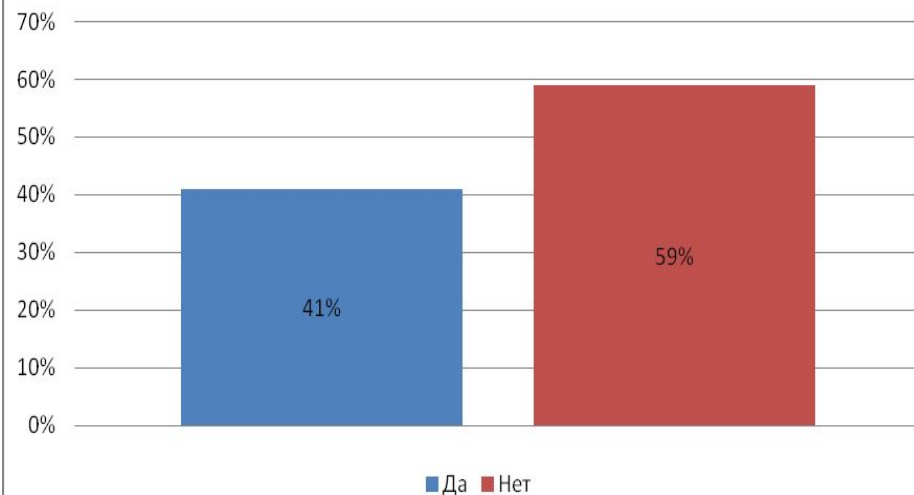
### 6. Испытываете ли вы трудности при обучении в колледже?



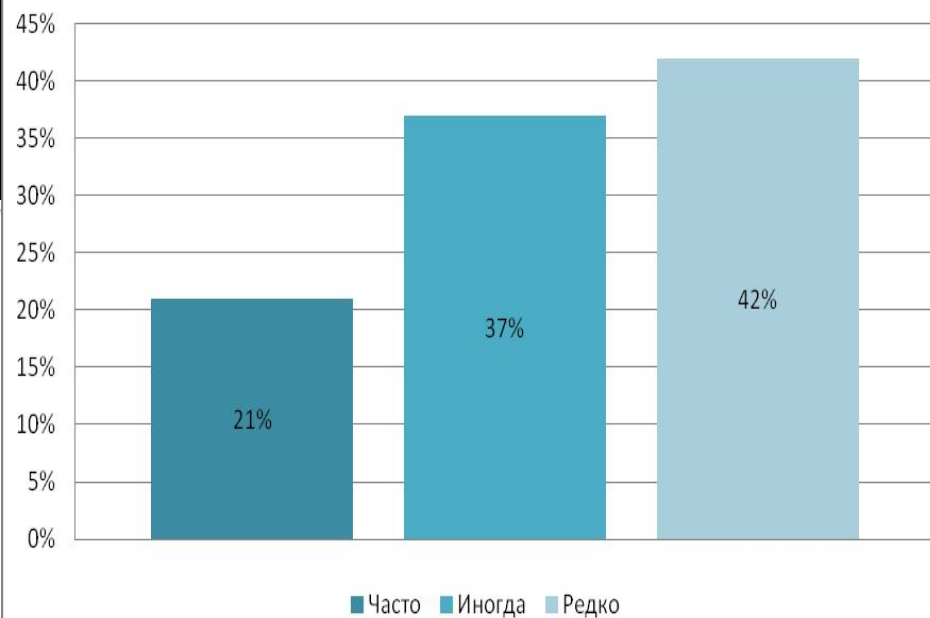
### 7. Как долго вы спите?



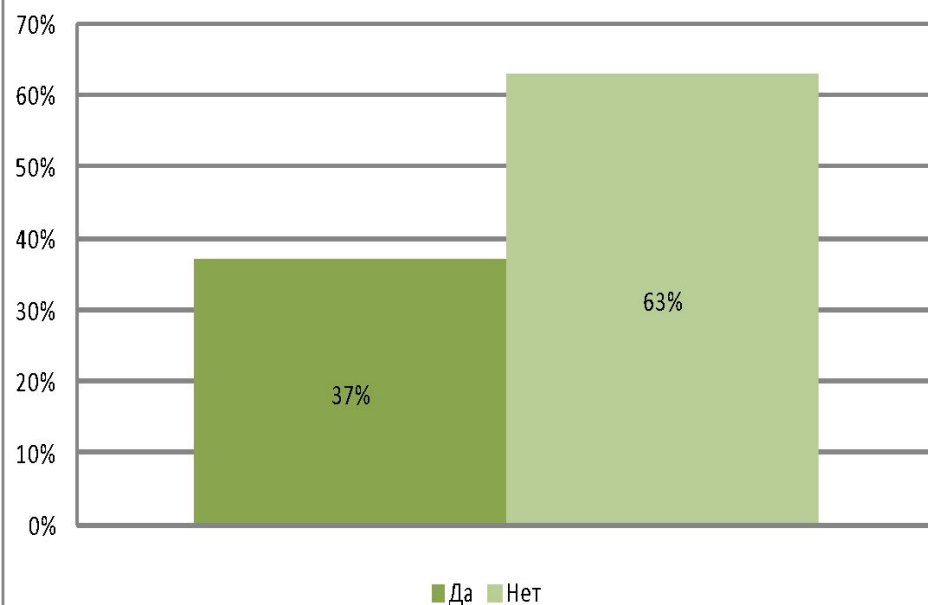
### 8. Мучает ли вас совесть за ошибочный ответ на уроке?



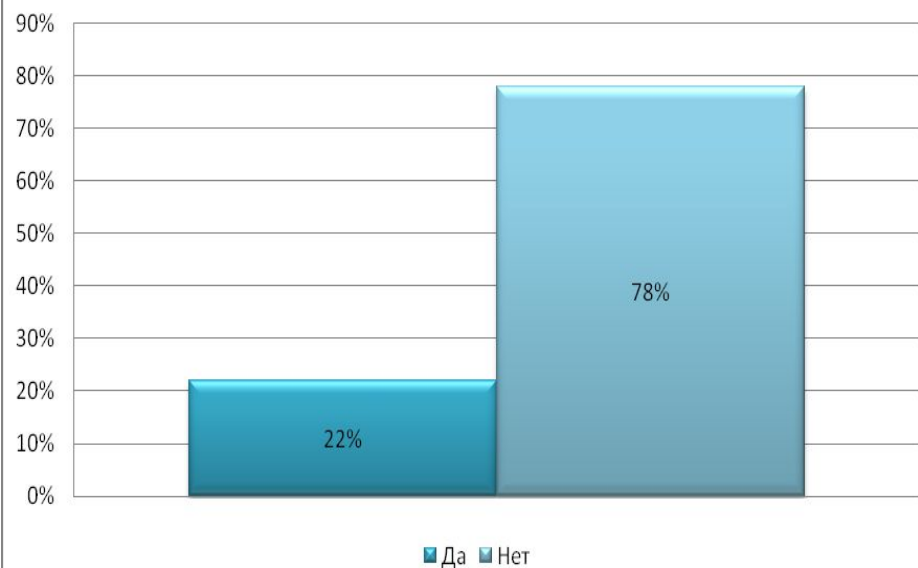
## 9. Часто ли вас мучают головные боли?



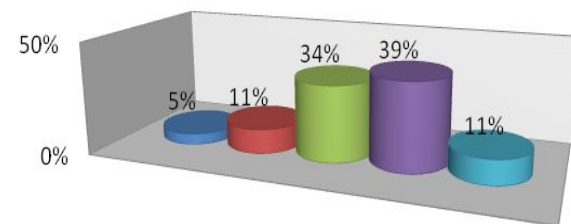
## 10. Склоны ли вы впасть в депрессию?



## 11. Думали ли вы о суициде?



## 12. Если вы находитесь в угнетенном состоянии то вы:

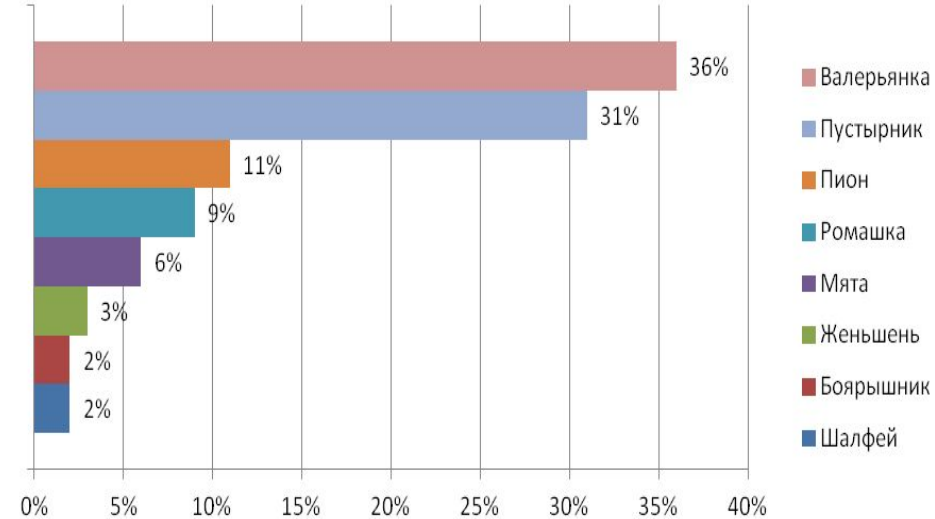


- Выпьете успокоительное, и дальше продолжите свое дело
- Замкнетесь в себе, не будите не с кем разговаривать
- Постараетесь успокоить себя любимым делом
- Поговорите о данной проблеме с тем кому доверяете
- Нет правильного ответа

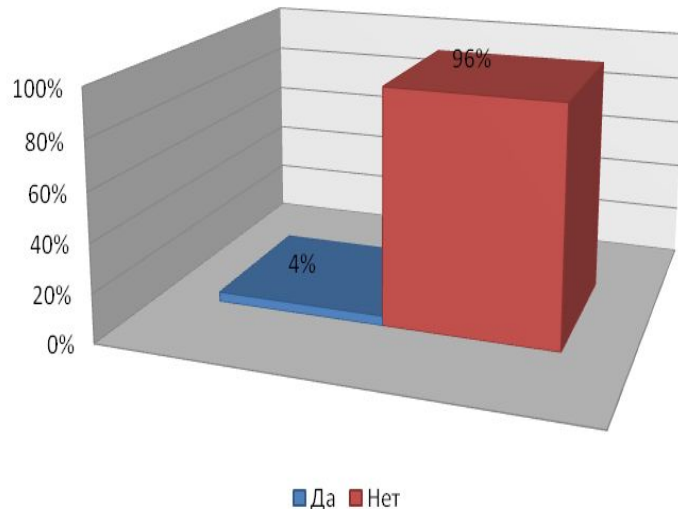
### 13. Экзамен для вас:



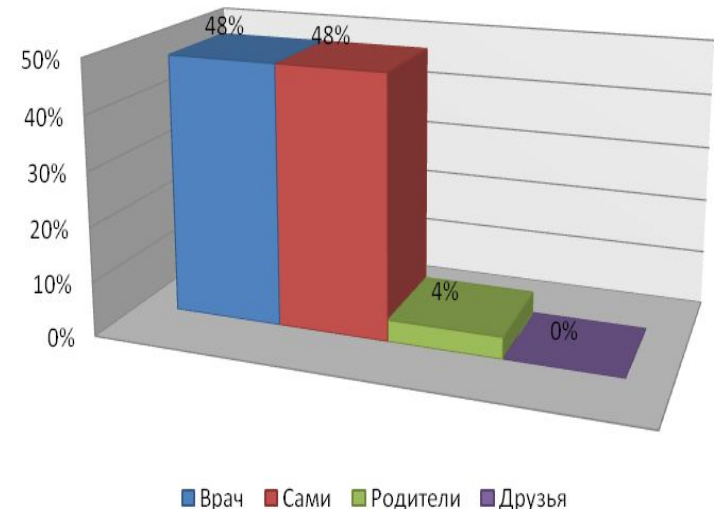
### 14. Какие растения успокаивающего действия вы знаете (напишите название)



### 15. Принимаете ли вы психотропные препараты во время сессии?

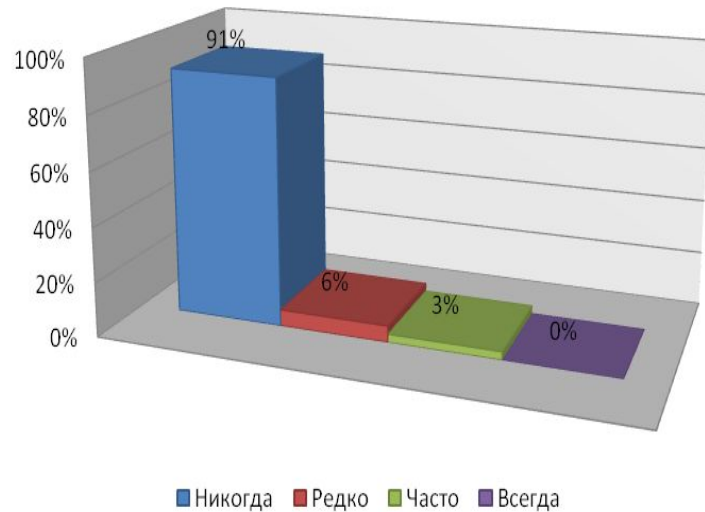


### 16. Кто советует вам принимать психотропные препараты?

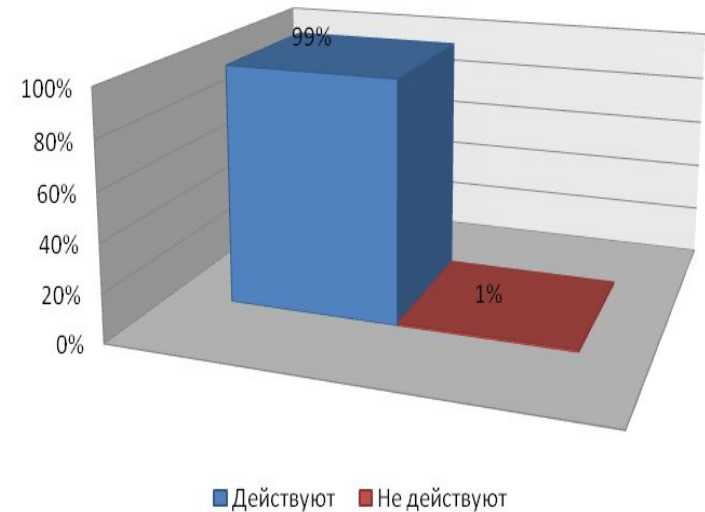




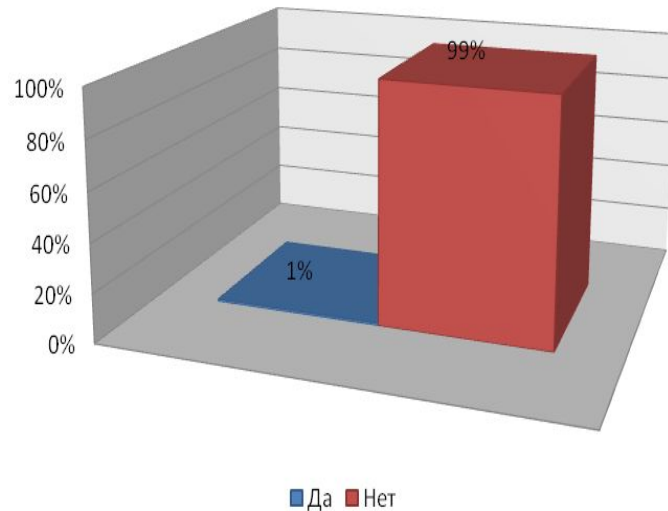
### 17. Как часто вы принимаете психотропные препараты?



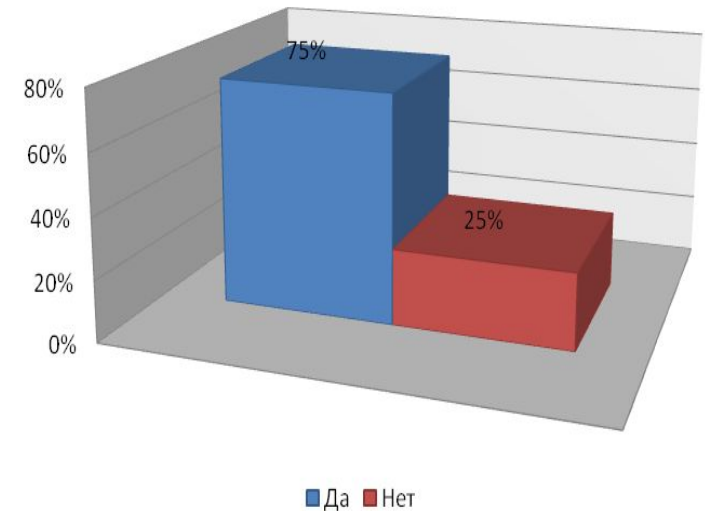
### 18. Считаете ли вы что психотропные препараты на вас не действуют?



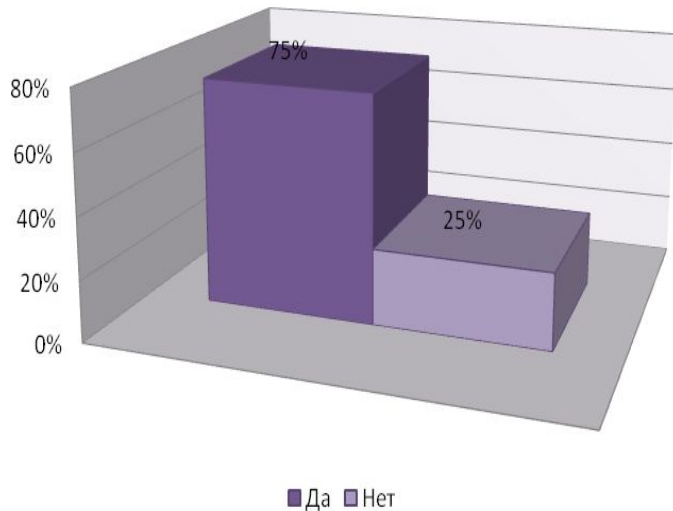
### 19. Принимаете ли вы снотворные чтобы заснуть?



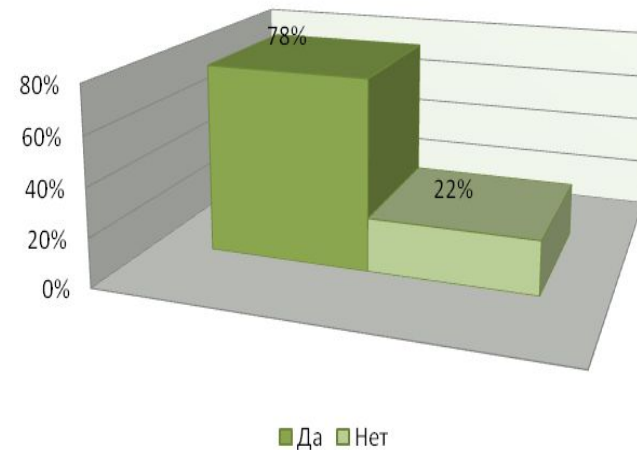
### 20. При приеме психотропных препаратов читаете ли вы противопоказания?



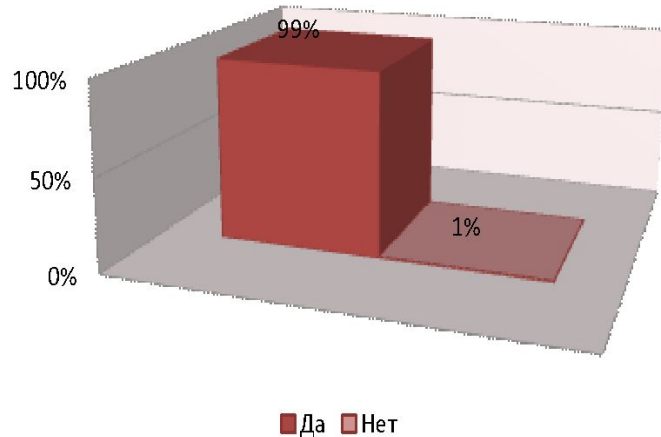
**21. При приеме психотропных препаратов соблюдаете ли вы дозу и время приема?**



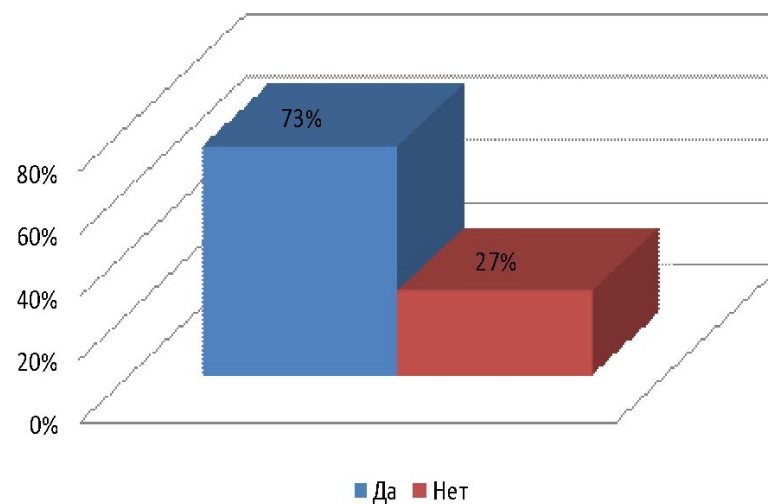
**22. Считаете ли вы что прием психотропных препаратов помогает справиться со стрессом?**



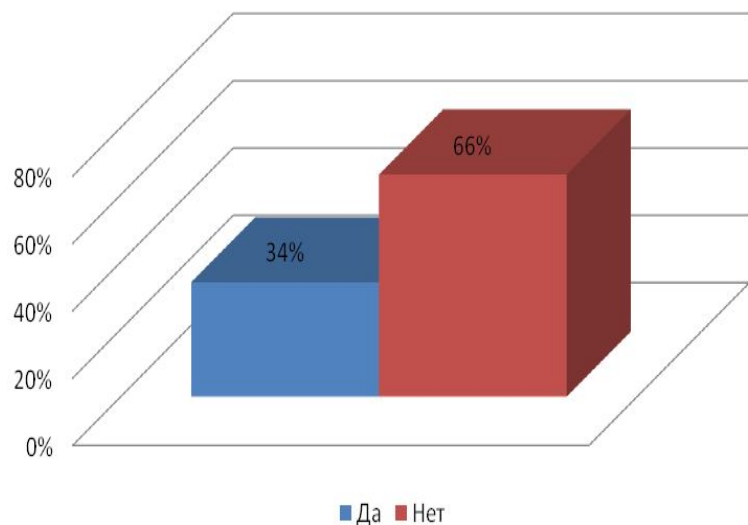
**23. Знаете ли вы к чему может привести длительный прием психотропных препаратов?**



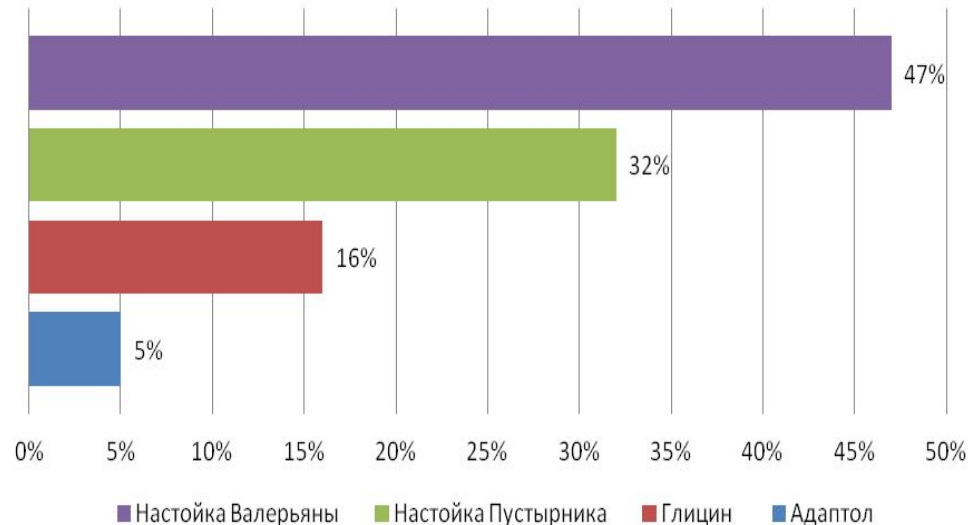
**24. Знаете ли вы о побочных действиях лекарств угнетающие ЦНС?**



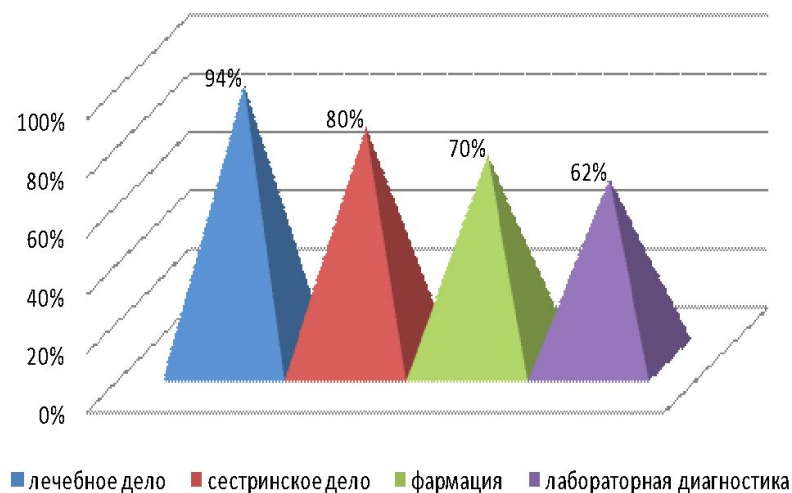
## 25. Считаете ли вы прием психотропных препаратов безопасным?



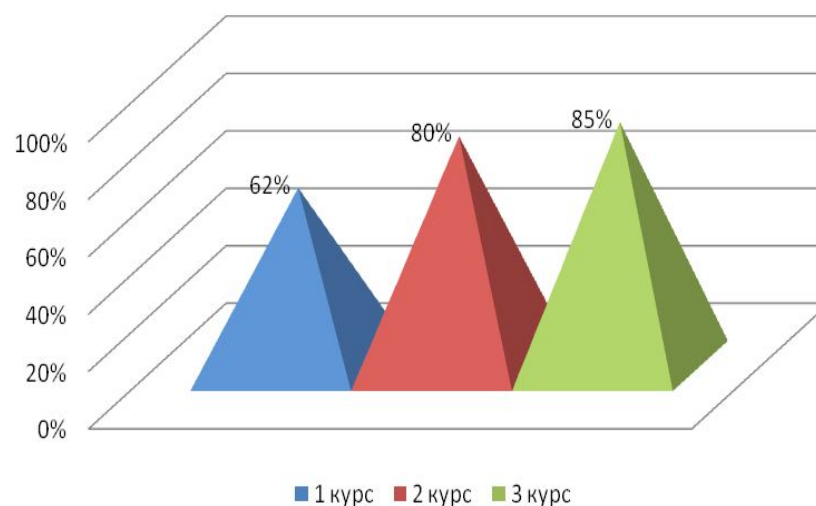
## 26. Какие психотропные препараты вы принимаете?



## Осведомленность о психотропных препаратах по специальностям



## Осведомленность о психотропных препаратах по курсам



# Вывод

- Данные полученные в ходе проведённого исследования показывают,
- что 76% студентов знают о психотропных препаратах, 73% знают о побочных действиях и 99% знают к чему может привести длительный прием психотропных веществ, следовательно студенты достаточно осведомлены о влиянии веществ влияющие на ЦНС.
- По осведомленности о воздействии психотропных препаратов на организм человека по специальностям, меньше осведомлены студенты специальности Лабораторная диагностика, по курсам самыми осведомленными оказались студенты 3 курса 85%.
- 96% не принимают психотропных веществ во время сессии. Эти данные показывают, что студенты стараются избегать приема средств влияющих на ЦНС.
- 59% студентов считают себя стрессоустойчивыми, 63% не склонны впасть в депрессию. Это говорит о том, что большая часть студентов благополучно справляются со стрессовыми ситуациями без применения психотропных препаратов.
- Данное исследование свидетельствует об актуальности выбранной темы.