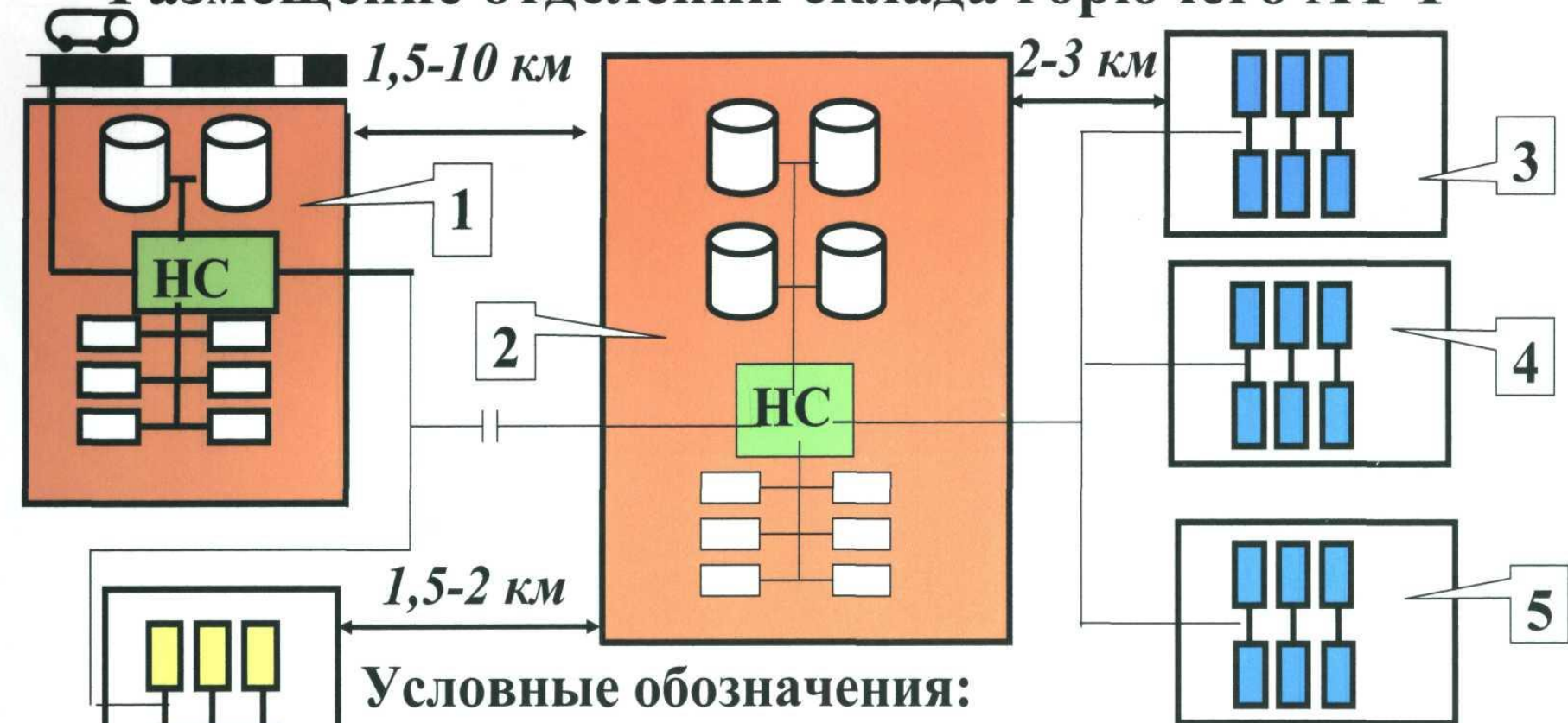


ГЕНЕРАЛЬНЫЙ ПЛАН СКЛАДА ГОРЮЧЕГО ВМЕСТИМОСТЬЮ 500 М³



- 1** - резервуары для этилированного автомобильного бензина
- 2** – резервуары для неэтилированного АБ;
- 3** – резервуары для дизельного топлива (ДТ);
- 4** – площадки для горючего в таре;
- 5** – площадка для бочек, бывших в употреблении;
- 6** – площадка для чистых бочек;
- 7** – автомобильные сливно-наливные устройства;
- 8** – хранилище спецжидкостей, масел и технических средств;
- 9** – навес для технических средств;
- 10** – караульные вышки;
- 11** – пожарные водоёмы;
- 12** – контрольно-пропускной пункт (КПП);
- 13** – ограждение из колючей проволоки;
- 14** – площадка для автотранспорта;
- 15** – площадка для мотонасосных установок;
- 16** – приёмник осадка;
- 17** – грязеотстойник с фильтром.

Размещение отделений склада горючего АТЧ



Условные обозначения:

1 – прирельсовое (базовое) отделение Ск Г АТЧ

2 – базовое отделение Ск Г АТЧ;

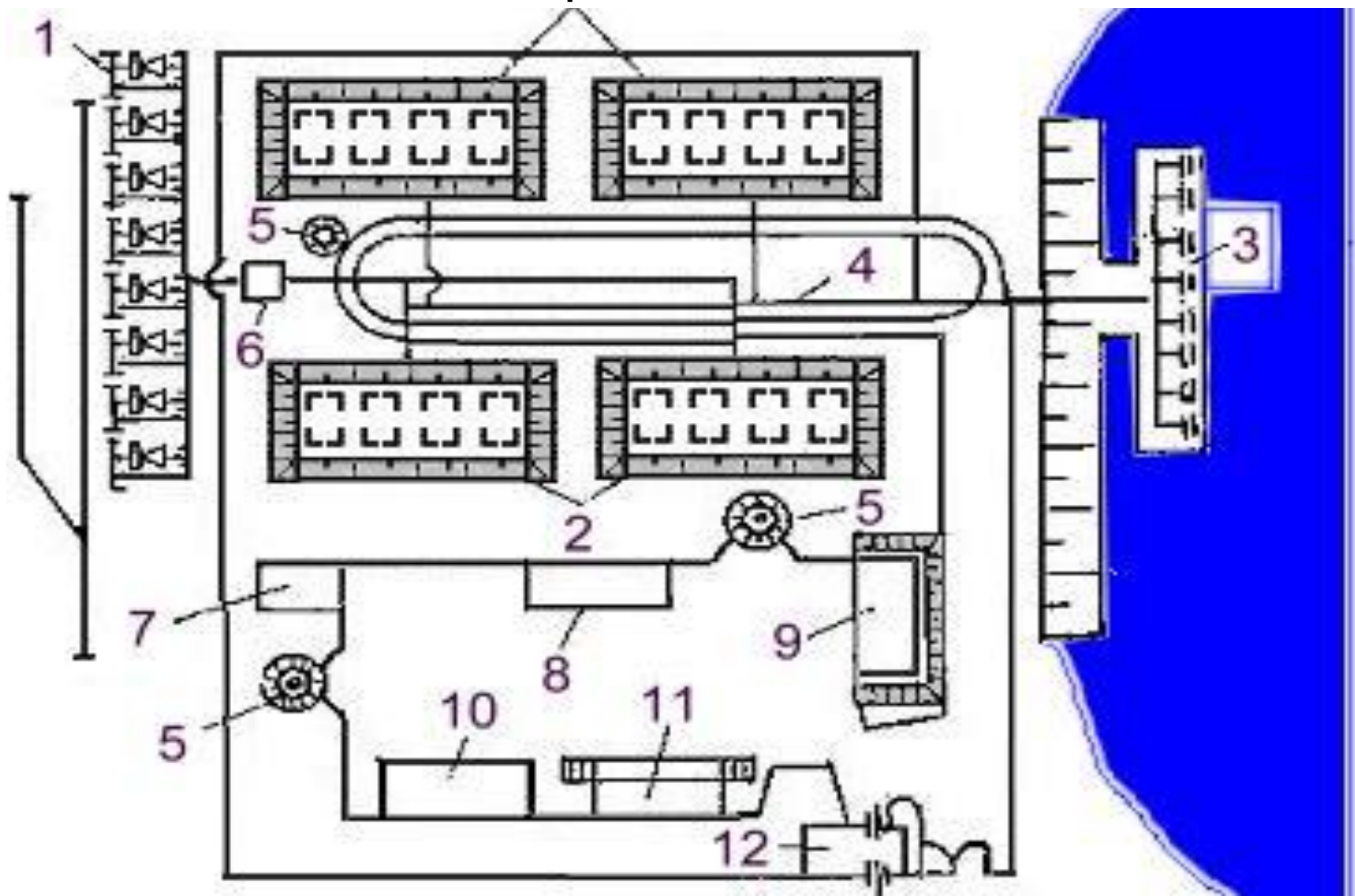
3-5 – расходные отделения Ск Г АТЧ;

6 – группа резервуаров группового (централизованного) заправщика топливом ЛА



Склады горючего береговой базы

размещаются в пунктах постоянного базирования соединений кораблей на участке местности площадью от 1 до 3 га на удалении 500-1500 м от береговой линии.



ТЕХНИЧЕСКАЯ ТЕРРИТОРИЯ

1. КАЗЕМАТНЫЕ СТАЛЬНЫЕ ВЕРТИКАЛЬНЫЕ РЕЗЕРВУАРЫ ДЛЯ ХРАНЕНИЯ ГОРЮЧЕГО
2. СЛИВО-НАЛИВНАЯ ПЛОЩАДКА ЛВЖ НА 24 ЦИСТЕРНЫ
3. ПЛОЩАДКА ДЛЯ ХРАНЕНИЯ ПОРОЖНИХ РЕЗЕРВУАРОВ
4. ПЛОЩАДКА ДЛЯ ХРАНЕНИЯ ПОРОЖНИХ РЕЗЕРВУАРОВ
5. ЖЕЛЕЗНОДОРОЖНАЯ СЛИВО-НАЛИВНАЯ ПЛОЩАДКА ЛВЖ С ЦИСТЕРНАМИ
6. НАСОСНАЯ СТАНЦИЯ Г/Ж
7. ГОРИЗОНТАЛЬНЫЕ СТАЛЬНЫЕ РЕЗЕРВУАРЫ ЕМКОСТЬЮ ПО 100 М³ ДЛЯ ХРАНЕНИЯ Г/Ж
8. ПЛОЩАДКА ДЛЯ ХРАНЕНИЯ ПОРОЖНИХ РЕЗЕРВУАРОВ
9. ПЛОЩАДКА ДЛЯ ХРАНЕНИЯ ПОРОЖНИХ РЕЗЕРВУАРОВ
10. НАСОСНАЯ СТАНЦИЯ Г/Ж
11. ПЛОЩАДКА ДЛЯ ХРАНЕНИЯ ЛВЖ В БОЧКАХ
12. ПЛОЩАДКА ДЛЯ ХРАНЕНИЯ ПОРОЖНИХ РЕЗЕРВУАРОВ
13. ХРАНИЛИЩЕ ТЕХНИЧЕСКИХ СРЕДСТВ
14. ХРАНИЛИЩЕ ЛВЖ В БОЧКАХ
15. ПЛОЩАДКА ДЛЯ ХРАНЕНИЯ СБОРНО-РАЗБОРНОГО ТРУБОПРОВОДА
16. ДЕПО ДЛЯ ТЕРМОБОЗОВ
17. КПП НА 1 ПОСТ

Техническая территория

Административно-хозяйственная территория

18. УПРАВЛЕНИЕ СКЛАДОМ, ЛАБОРАТОРИЯ И КАРАУЛЬНОЕ ПОМЕЩЕНИЕ НА 10 ПОСТОВ
 19. ПЛОЩАДКА НА 200 МЕСТ
 20. ПЛОЩАДКА НА 40 МЕСТ
 21. ПЛОЩАДКА НА 40 МЕСТ
 22. ПОЖДЕПО НА 4 АВТОМАШИНЫ
 23. КОТТЕДЖИ
 24. КОТТЕДЖИ
 25. КОТТЕДЖИ
- ЖИЛАЯ ТЕРРИТОРИЯ**
26. ЖИЛАЯ ТЕРРИТОРИЯ
 27. НАСОСНАЯ СТАНЦИЯ

Административно-хозяйственная территория

Жилая территория

ДЕЙСТВУЮЩИЕ ТИПОВЫЕ ПРОЕКТЫ СКЛАДОВ ГОРЮЧЕГО УКРЫТОГО ТИПА

ТИП (ВМЕСТИМОСТЬ) М ³	ЗАНИМАЕМАЯ ПЛОЩАДЬ (ГА)	РЕЗЕРВУАРЫ (М ³ × ШТ)	СЛИВО-НАЛИВНЫЕ УСТРОЙСТВА		СРЕДСТВА ПЕРЕКАЧКИ
			Ж/Д ТРАНСПОРТ	АВТОМО- БИЛЬНЫЙ ТРАНСПОРТ	
50 000		КАЗЕМАТНЫЕ			НАСОСНАЯ ЛВЖ

Техническая территория

- 1. Участок приёма (выдачи) ЛВЖ из ЖД цистерн.**
- 2. Участок приёма (выдачи) ГЖ из ЖД цистерн.**
- 3. Участок (причал) приёма ЛВЖ и ГЖ из танкеров (судов) и выдачи на корабли ВМФ.**
- 4. Участки хранения ЛВЖ.**
- 5. Участки хранения ГЖ.**
- 6. Участки выдачи ЛВЖ и ГЖ в автотранспорт и тару**
- 7. Участок приёма, хранения и выдачи технических средств, ЛВЖ и ГЖ в таре.**
- 8. Участок массовой выдачи горючего в автомобильный транспорт**

Административно-хозяйственная территория

- 1. Участок административно-хозяйственных и подсобных зданий (сооружений).**

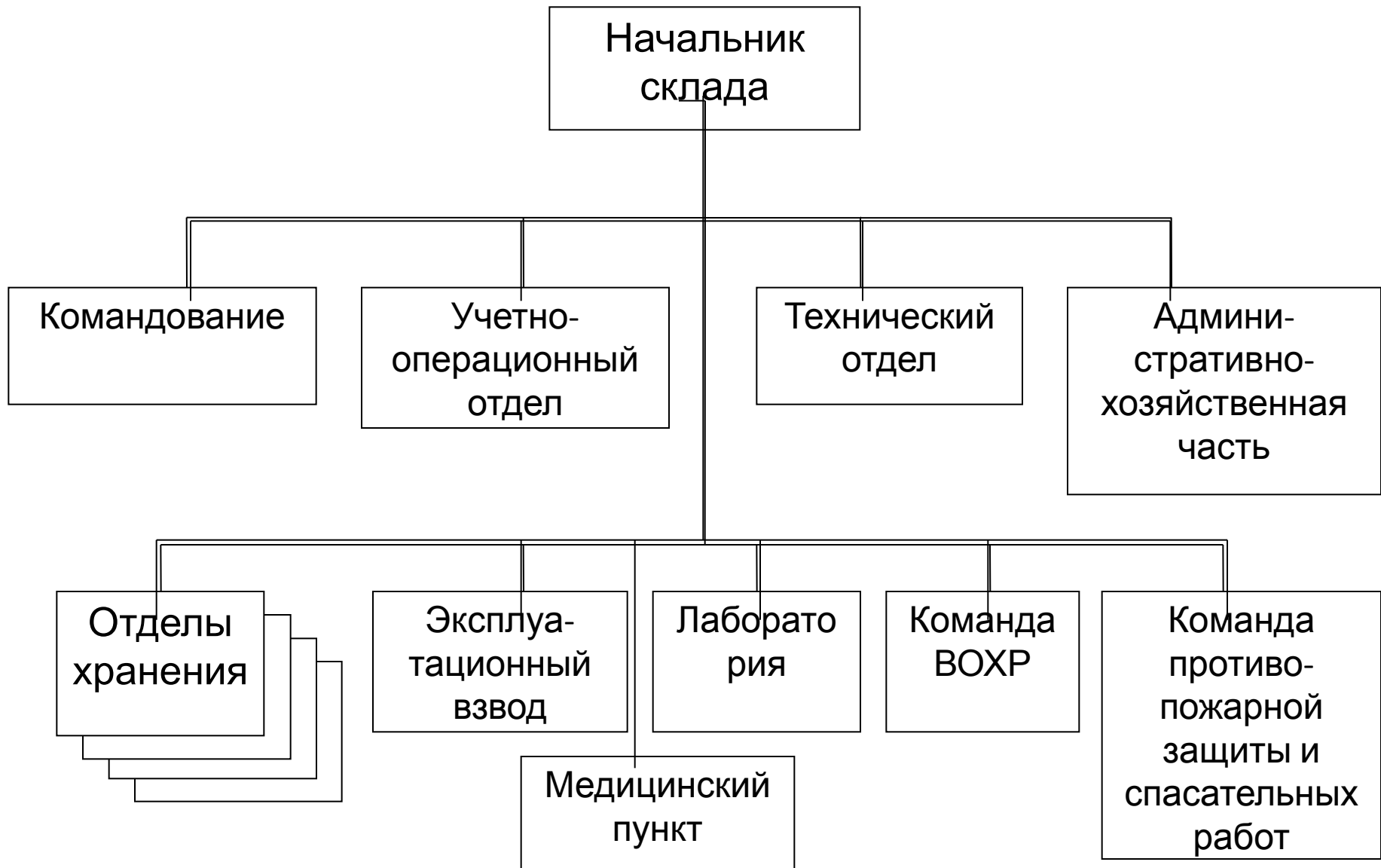
К основным объектам и сооружениям склада горючего относятся:

- 1. резервуары для хранения горючего;**
- 2. насосные станции для перекачки горючего;**
- 3. раздаточные сооружения;**
- 4. сливно-наливные сооружения и устройства;**
- 5. участки выдачи горючего в автомобильный транспорт;**
- 6. технологические трубопроводы;**
- 7. хранилища;**
- 8. навесы;**
- 9. площадки.**

К вспомогательным объектам, сооружениям и системам склада горючего относятся:

- 1. Управление склада;**
- 2. Лаборатория анализа горючего;**
- 3. Котельная (система теплоснабжения);**
- 4. Контрольно пропускной пункт;**
- 5. Караульное помещение;**
- 6. Казарма для личного состава;**
- 7. Боксы для автомобильного транспорта;**
- 8. Пожарное депо;**
- 9. Медицинский пункт;**
- 10. Нефтеулавливающие и очистные сооружения;**
- 11. Ремонтно-механическая мастерская.**
- 12. Система и объекты электроснабжения;**
- 13. Система водоснабжения;**
- 14. Система канализации;**
- 15. Система вентиляции;**
- 16. Система молниезащиты и защиты от статического электричества;**
- 17. Убежища (укрытия) для личного состава;**
- 18. Железнодорожные подъездные пути;**
- 19. Внутрискладские автомобильные дороги.**

Организационно-штатная структура окружного склада горючего.



Функциональные обязанности должностных лиц

окружного склада горючего по приему, хранению и выдаче горючего и ТС СГ.

- **Начальник склада горючего** является прямым начальником личного состава склада горючего.

Начальник склада горючего обязан:

1. Организовывать прием, хранение и выдачу горючего и технических средств СГ;

2. Проверять:

не реже одного раза в три месяца техническое состояние и порядок эксплуатации резервуаров, трубопроводов, насосных станций, железнодорожных и автомобильных сливно-наливных сооружений (устройств)

и другого оборудования склада горючего,

- **не реже одного раза в шесть месяцев** - с записью в **«Журнале осмотра резервуаров и других объектов ОСГ»**

3. **Принимать меры** по своевременному освежению горючего и ТС СГ находящихся на хранении;
4. **Не реже одного раза в три месяца** выборочно проверять фактическое наличие и состояние материальных средств в отделах хранения;
5. **Организовывать** функционально-должностную и специальную подготовку личного состава ОСГ.
6. **Организовывать** работу внутренних проверочных комиссий;
7. **Организовывать** защиту, охрану и оборону ОСГ.
8. **Обеспечить** охрану труда и соблюдение мер безопасности;
9. **Организовывать** работу по охране окружающей

- **Начальник отдела хранения горючего** подчиняется начальнику склада горючего и является прямым начальником личного состава отдела.

Начальник отдела хранения горючего обязан:

1. **Организовывать работы** по приему, хранению, выдаче и учету горючего.
2. **Организовывать эксплуатацию** резервуаров, технологических трубопроводов, насосных станций, сливно-наливных и раздаточных устройств, хранилищ, средств механизации и других технических средств, находящихся в отделе, своевременно представлять заявки на их ремонт.
3. **Не реже двух раз в месяц** проверять техническое состояние резервуаров, технологических трубопроводов, насосных станций, сливно-наливных устройств и другого технологического оборудования с записью в «Журнале осмотра резервуаров...и других объектов» ОСГ.
4. **Не реже одного раза в месяц** сверять данные учета горючего в отделе с учетными данными в учетно-операционном отделе склада горючего.

5. **Принимать** участие в составлении и уточнении градуировочных таблиц резервуаров.
6. **Осуществлять контроль** за выполнением личным составом отдела требований пожарной безопасности и исправностью средств пожаротушения.
7. **Вести Книгу учета** замеров горючего в резервуарах.
8. **Контролировать** исправность мер и измерительных приборов, находящихся в эксплуатации в отделе.
9. **Один раз в три месяца** проводить инструктаж личного состава отдела по охране труда и выполнению требований пожарной безопасности.

10. Представлять в АХЧ склада заявки на получение эксплуатационных материалов, запасных частей, оборудования и обеспечивать их экономное расходование.

11. Руководить функционально-должностной и специальной подготовкой личного состава отдела.

12. Организовывать ведение документации отдела.

13. Обеспечивать соблюдение личным составом отдела правил охраны труда и

мер по защите окружающей среды.

Начальник хранилища обязан:

1. **знать наличие** и качественное состояние горючего, а также наличие и комплектность хранимых технических средств.
2. **производить приём и выдачу** горючего и технических средств.
3. **Вести учет** горючего и технических средств.
4. **оформлять приходно-расходные документы** и сдавать их в УОО.
5. **не реже одного раза в месяц** сверять фактическое наличие горючего и технических средств с учетными данными в УОО СГ.
6. **ежедневно проверять** техническое состояние резервуаров, оборудования насосной станции, трубопроводов и другого технологического оборудования, средств механизации погрузочно-выгрузочных работ, в случае необходимости принимать меры по устранению выявленных в ходе осмотра неисправностей.
7. **осуществлять контроль** за исправностью молниезащитных устройств и устройств защиты от статического электричества хранилища;
8. **ежедневно перед закрытием хранилища** представлять к осмотру представителям пожарного наряда объекты хранилища и сдавать под охрану.
9. **перед выдачей горючего** измерить плотность горючего в расходных резервуарах, убедиться в исправности заземления;
10. **своевременно обслуживать** насосные агрегаты, оборудование стационарных резервуаров, сливно-наливные и раздаточные устройства;
11. **не допускать проливов** нефтепродуктов