

Глава 6

Ценообразование на факторы производства

Ценообразование.


- * Ценообразование — установление цен, процесс выбора окончательной цены в зависимости от себестоимости продукции, цен конкурентов, соотношения спроса и предложения и других факторов.
- * Цель ценообразования: Обеспечить мотивированную, своевременную и достаточную ценовую реакцию, таким образом, чтобы получить максимальный объем продаж с минимальной потерей маржинальности.

Факторы производства.

Факторы производства — ресурсы, необходимые для производства товаров и услуг.

Традиционно подразделяются на составляющие:

- * трудовые ресурсы, или труд;
- * инвестиционные ресурсы, или капитал;
- * природные ресурсы, или земля;
- * сырьевые ресурсы;
- * предпринимательский талант, или предпринимательские способности;
- * информация; специфической формой информации является технология;
- * знания, или управленческие способности.

- 
- * В условиях рыночной экономики все перечисленные выше экономические ресурсы свободно покупаются и продаются и приносят своим владельцам особый (факторный) доход:
 - рента (земля.);
 - процент (капитал);
 - заработная плата труда (управленческие способности);
 - прибыль (предпринимательская способность).

Труд



- Труд представляет собой целесообразную деятельность человека по созданию экономических благ, проявление совокупности умственных и физических способностей человека.



- * **Капитал**-это фактор производства, представленный всеми средствами производства, которые создали люди для того, чтобы с их помощью производить другие товары и услуги. К ним относятся инструменты, оборудование, здания, сооружения и т.п.



- * Земля как фактор производства охватывает все сельскохозяйственные угодья и городские земли, которые отведены под жилищную или промышленную застройку, а также совокупность природных условий, необходимых для производства товаров и услуг.

Предпринимательский талант

- * Предпринимательский талант предполагает особые способности человека, заключающиеся в его умении:
 - ❖ организовывать производство и выпуск товаров и услуг путем соединения всех необходимых факторов производства;
 - ❖ принимать основные решения по управлению производством и ведению бизнеса;
 - ❖ рисковать денежными средствами, временем, трудом, деловой репутацией, поскольку деятельность на рынке связана с большой неопределенностью, а результат не гарантирован;
 - ❖ быть новатором, то есть внедрять новые технологии, новые продукты, методы организации производства.

УСПЕХ В
БИЗНЕСЕ



Информация

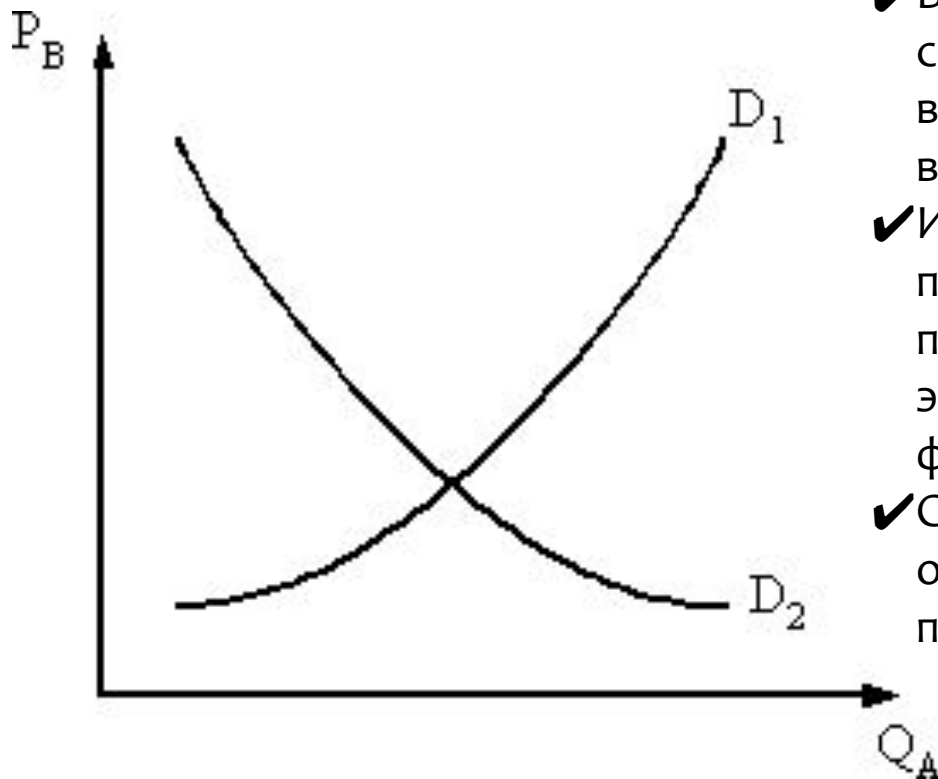
- Умение использовать полученные сведения для принятия наилучшего при сложившихся обстоятельствах решения характеризует такой ресурс, как знания.
- Носителями этого ресурса выступают квалифицированные кадры.
- «То, что отличает сильную компанию от слабой — это прежде всего уровень квалификации ее специалистов и управленческого состава, его знаний, мотиваций и устремлений»

Необходимые понятия.

- * Предельная доходность ресурса (MRP), или предельная производительность ресурса в денежном выражении, - это прирост объёма дохода в результате использования дополнительной единицы ресурса.
- * Предельные издержки ресурса (MRC) - дополнительная сумма, на которую возрастут общие издержки в результате приобретения дополнительной единицы определенного ресурса.

спроса и предложения по основным факторам

- * **Спрос на факторы производства:** величин и определяется спросом на продукцию, производимую с помощью этих факторов. Чем выше спрос на продукцию, тем выше спрос на ресурсы, из которых она сделана, и наоборот.



- ✓ Все факторы в большей или меньшей степени могут быть взаимодополняемыми и взаимозамещаемыми.
- ✓ Изменения цен на один из факторов производства вызовет изменение привлекаемого количества не только этого, но и сопряжённых с ним других факторов производства.
- ✓ Спрос на факторы производства определяет объём каждого привлекаемого в производство ресурса

Эластичность спроса на ресурс

- * **Эластичность спроса на ресурс** - это отношение процентного изменения потребления производственного ресурса к процентному изменению его цены. Спрос более эластичен на те факторы, которые при прочих равных условиях

$$E = \frac{\text{процентное изменение потребления ресурса}}{\text{процентное изменение цены ресурса}}$$

Факторы устойчивого спроса на ресурсы:

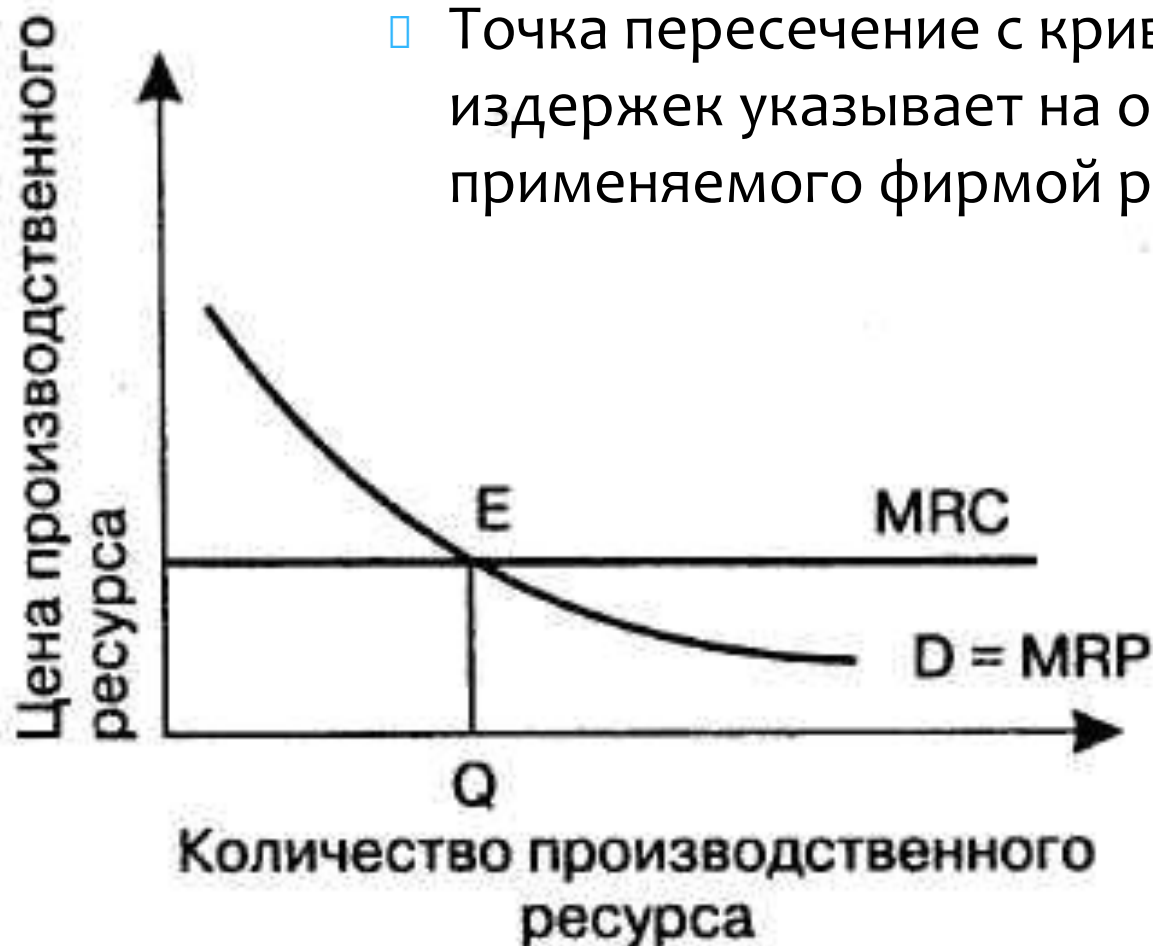
- * эффективность (производительность) производственного ресурса при создании товара
- * рыночная стоимость (или цена) товара, произведенного при помощи производственного ресурса; если растёт стоимость какого-нибудь товара, то становится выгодным увеличивать объём его производства, поэтому спрос на ресурсы также возрастет.

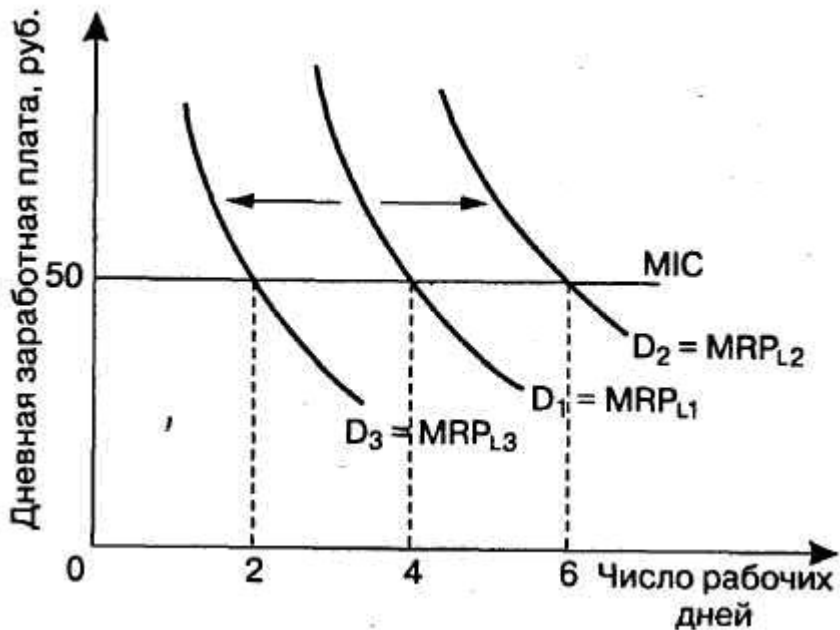
рынки производственных ресурсов:

- * **рынок производственных ресурсов в условиях совершенной конкуренции** - ни продавец, ни покупатель не могут влиять на цены ресурсов.
- * **рынок производственных ресурсов в условиях несовершенной конкуренции** - либо покупатель, либо продавец могут оказывать влияние на цены ресурсов производства.

Кривая спроса на ресурсы при совершенной конкуренции

- Точка пересечение с кривой предельных издержек указывает на оптимальный объем применяемого фирмой ресурса





Изменение в спросе на ресурс

- ✦ Сдвиг всей кривой спроса на ресурс, определяется следующими факторами:
 - ❑ спросом на продукцию фирмы. Чем выше спрос на продукцию, тем больше спрос на ресурсы;
 - ❑ ценами и объемами предлагаемых ресурсов-заменителей и комплементарных ресурсов;
 - ❑ технологическими изменениями, влияющими на предельный продукт ресурса. (кривая предельного дохода от продукта этого ресурса сместится вверх)

Условие равновесия фирмы.

- * Различные комбинации факторов производства.
- * *Критерий отбора факторов производства* - наименьшие издержки производства.
- * Задача выбора наилучшего сочетания решается путём сравнения:
 - ❖ рыночной цены факторов производства;
 - ❖ предельного, дополнительного продукта, который производится с помощью дополнительной единицы этого фактора производства.
- * *Предельный продукт фактора производства* - это прирост физического объёма продукта при том, что затраченный на его производства дополнительный фактор производства возрос на какую-то минимальную величину (одну единицу).

Условие равновесия фирмы.

- * Процесс замещения одного фактора другим прекращается по достижении состояния равновесия, когда на 1 рубль любого фактора производства получается равный предельный продукт и равный доход после его продажи.*
- * Достигается равенство отношений предельной доходности каждого ресурса к их ценам. Правило наименьших издержек:*

$$MRP_L / P_L = MRP_K / P_K = MRP_3 / P_3 = 1$$

Равновесие конкурентной фирмы.

- * Конкурентная фирма - фирма, принимающая цену на свою продукцию как данную, не зависящую от реализуемого ею объема продукции на совершенно конкурентном рынке.
- * Цель фирмы - максимизация прибыли, которая представляет собой разницу между валовым доходом (TR) и совокупными издержками (ТС) за период продаж:

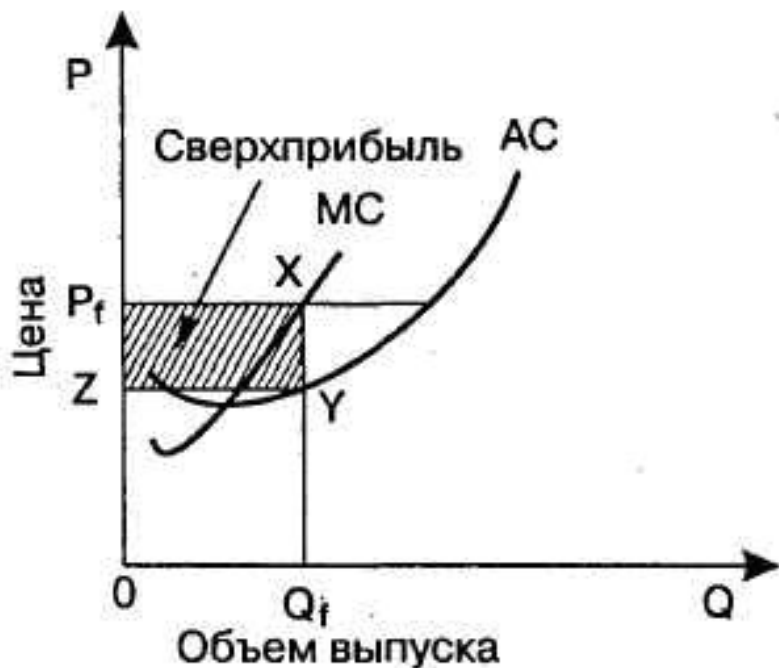
$$\text{прибыль} = TR - TC$$

- * Валовой доход - это цена реализованного блага (P), умноженная на объем продаж (Q):

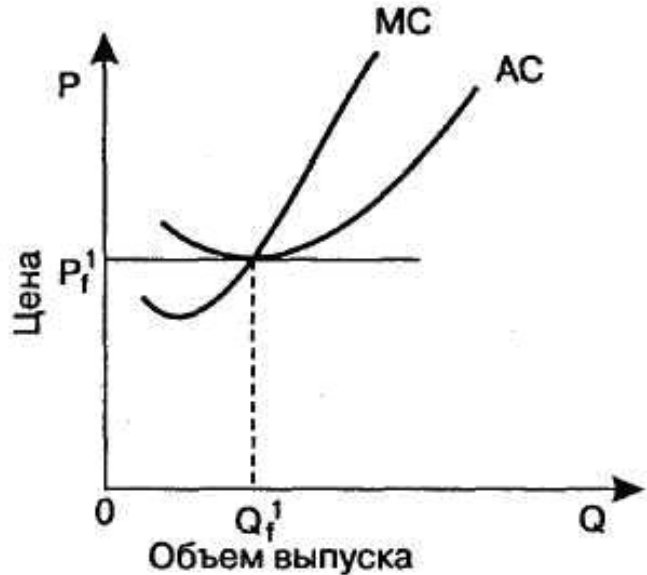
$$TR = P \times Q$$

На свой доход фирма может влиять только посредством изменения объема продаж.

Равновесие конкурентной фирмы в коротком периоде



- * Короткий период - это период, в течение которого производственные мощности фирмы фиксированы, однако объем выпуска может быть изменен (увеличен, уменьшен) посредством изменения объема использования переменных факторов. Общее количество фирм в отрасли сохраняется постоянным.
- * Равновесные цена и объем выпуска в коротком периоде равны соответственно P_f и Q_f . При данной цене конкурентная фирма достигнет объема выпуска на уровне Q_f ($P = MC$) и получит сверхприбыль ($P_f XYZ$).



Равновесие конкурентной фирмы в долгом периоде

- * Длительный (долгий) период - это период, в течение которого производственные мощности могут быть приспособлены к условиям спроса и издержек. Количество предприятий в отрасли в долгом периоде может изменяться.
- * Фирмы выпускают продукцию лишь в том случае, если цена не ниже долгосрочных средних издержек:

$$P > LAC$$

Рынок труда и его особенности

Рынок труда — это рынок, на котором в результате конкуренции между экономическими агентами через механизм спроса и предложения устанавливается определенный объем занятости и уровень оплаты труда.



Рынок труда выполняет следующие функции:

- * обеспечение совпадения интересов субъектов трудовых отношений;
- * поддержание равновесия между спросом и предложением рабочей силы;
- * стимулирование эффективной и рациональной занятости;
- * обеспечение конкурентной среды внутри каждой из сторон рыночного взаимодействия;
- * обеспечение пропорциональности распределения рабочей силы в соответствии со структурой общественных потребностей;
- * содействие формированию оптимальной профессионально-квалификационной структуры;
- * формирование резерва рабочей силы в сфере обращения для обеспечения непрерывности общественного воспроизводства;
- * регулирование индивидуальных доходов работников и социальная поддержка безработных.

Заработная плата



- * Ценой труда современные экономисты называют заработную плату.
- * Различают номинальную и реальную заработную плату.
- * *Под номинальной заработной платой* понимается сумма денег, которую получает работник наёмного труда за свой дневной, недельный, месячный труд.
- * *Реальная заработная плата* - это количество жизненных благ и услуг, которые можно приобрести за полученные деньги.

Заработная плата

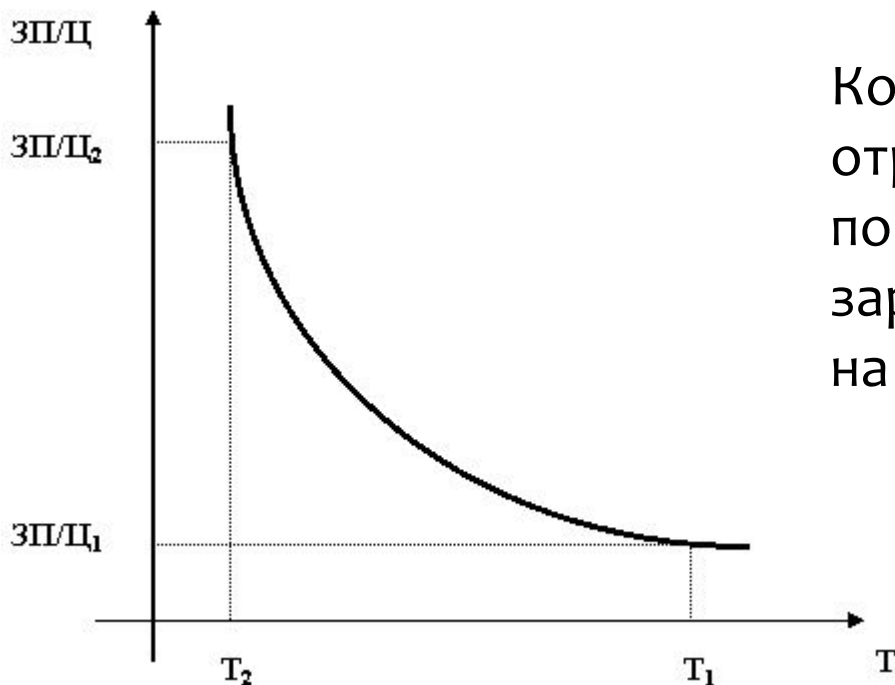


* Существуют две формы оплаты труда:

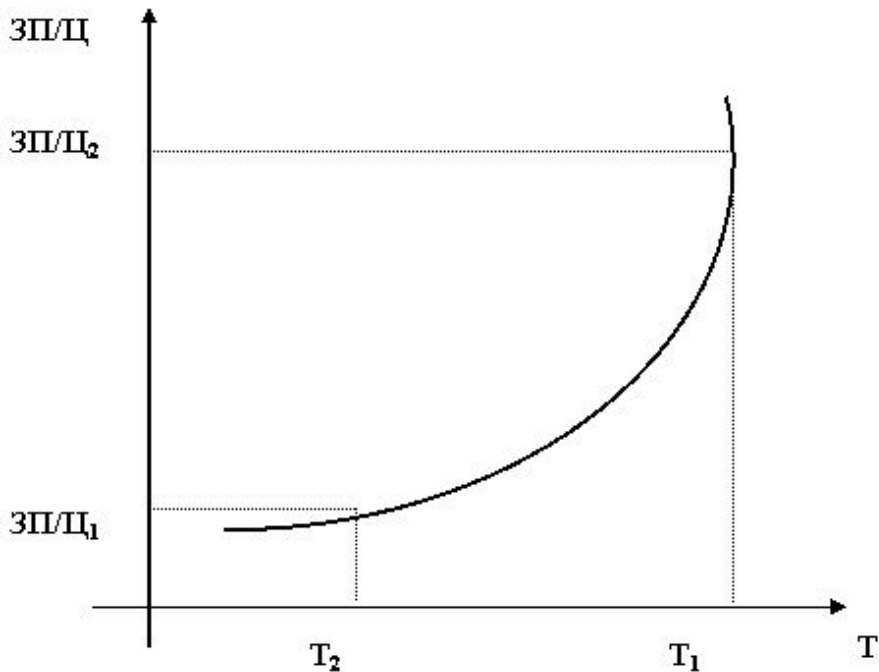
- Сдельная — оплата труда в зависимости от количества выпущенной продукции. Для этого рассчитывается плата за производство единицы продукции, называемая расценкой.
- Повременная — оплата труда в зависимости от количества отработанного работником времени. При этом должны поддерживаться заданная интенсивность труда и требуемое качество выполняемых работ. Повременная заработная плата может быть почасовой, недельной, месячной.

Кривая спроса на труд как отражение убывающей предельной доходности труда.

- * Спрос на труд находится в обратной зависимости от величины заработной платы.
- * На оси абсцисс - величина требуемого труда, а на оси ординат - величина реальной заработной платы. (отношение номин. зарплаты к уровню цен).

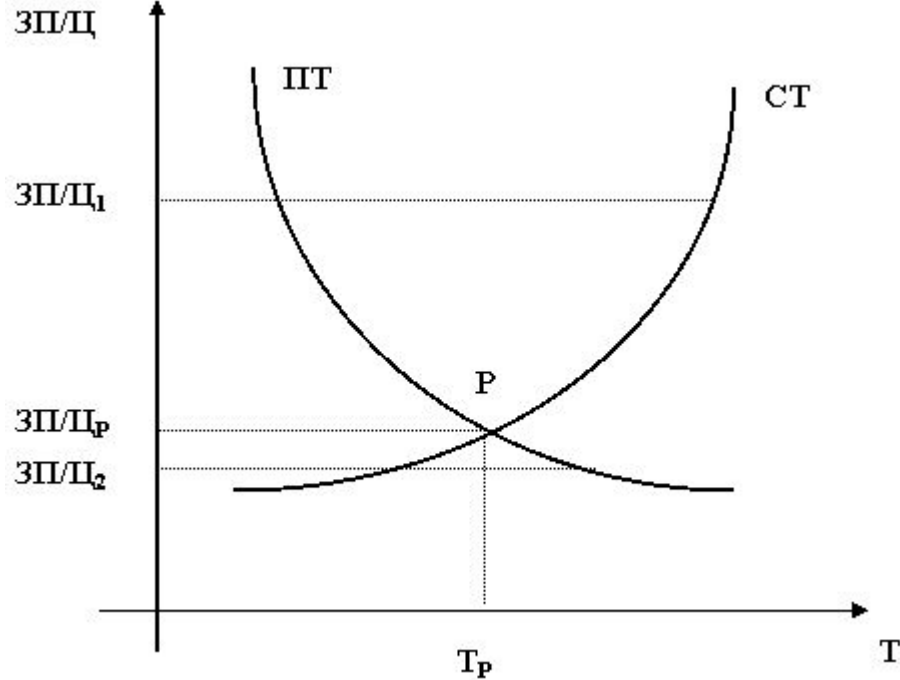


Конфигурация кривой и её отрицательный наклон показывают, что, чем ниже зарплата, тем больше спрос на труд, и наоборот.



Кривая предложения труда

- ↑ Чем выше зарплата, тем больше предложение труда, и наоборот.
- * Совокупное предложение труда в обществе определяется как минимум четырьмя показателями:
 - * общей численностью населения;
 - * той долей, которую составляет самодеятельное население в общей численности жителей;
 - * средним числом часов, отработанных рабочими на протяжении недели и на протяжении года;
 - * качеством, количеством и квалификацией того труда, который будут затрачивать рабочие.»



Точка равновесия

- * В точке пересечения спрос на труд равен предложению, т. е. рынок находится в равновесном состоянии. Это состояние рынка соответствует положению полной занятости.
- * если зарплата выше равновесной, то возникает избыток предложения труда, который ведёт к безработице;
- * если зарплата ниже равновесной, то спрос на работников превышает предложение и остаются незаполненные рабочие места.

Капитал

- * Капитал- это фактор производства, представленный всеми средствами производства, которые создали люди для того, чтобы с их помощью производить другие товары и услуги.
- * Основной капитал - это капитал, который участвует в процессе производства на протяжении нескольких производственных циклов и переносит свою стоимость на создаваемые товары по частям.
- *оборотный капитал - это капитал, который участвует в производственном цикле лишь один раз и свою стоимость полностью переносит на созданные товары.

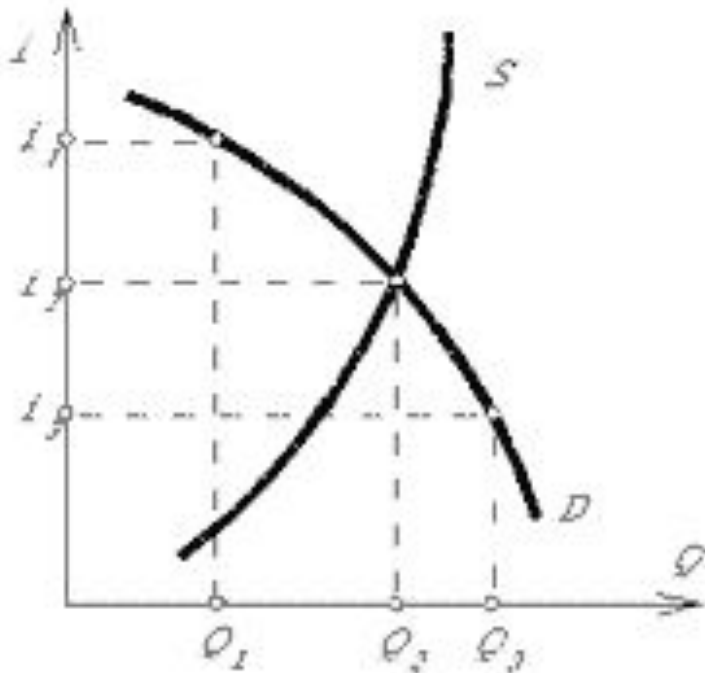
Капитал

- * Рынок капитала состоит из двух частей:
 - * рынок акций, на котором покупаются и продаются доли участия в собственности предприятия;
 - * рынок заемного капитала, т.е. кредита, где обращаются как краткосрочные средства — деньги, так и долгосрочные — облигации.
- * Доход по **капиталу** является процентным доходом. **Процентный доход**- это доход, вложенный в бизнес капитал.

Ссудный капитал

- * В качестве посредников на рынке капитала выступают различные кредитно-финансовые институты (коммерческие и инвестиционные банки, страховые компании, пенсионные фонды и др.), где происходит аккумуляция временно свободных денежных средств и превращение их в **ссудный капитал**.
- * Ссудный капитал передается функционирующему предпринимателю во временное пользование за определенное вознаграждение — **ссудный процент**.

Спрос и предложение капитала



- * Спрос на капитал — это спрос на инвестиционные средства, необходимые для приобретения капитала в физической форме.
- * Спрос на ссудный капитал будет тем больше, чем ниже процентная ставка. И наоборот, предложение будет тем больше, чем выше ставка процента.
- * Пересечения кривых спроса на ссудный капитал и его предложения определяет равновесную ставку ссудного процента, при которой объем предполагаемых заемных средств равен их количеству

Виды ссудного процента.

- * Следует различать номинальную и реальную ставку ссудного процента.
 - * Номинальная ставка рассчитывается в текущих ценах.
 - * Реальная — это номинальная ставка, скорректированная на уровень инфляции. Она рассчитывается как разность между номинальной ставкой и уровнем инфляции.

Рынок земельных ресурсов

- * **Земля**- это природные ресурсы, которые даны самой природой и могут быть использованы для производства товаров и услуг
- * Земля как фактор производства характеризуется следующими особенностями:
 - * В отличие от других факторов производства имеет неограниченный срок службы и невозпроизводима по желанию, т. е. её количество ограничено;
 - * По своему происхождению является природным фактором, а не продуктом человеческого труда;
 - * Не поддаётся перемещению, свободному переводу из одной отрасли в другую, т.е. она недвижимая;
 - * При использовании в сельском хозяйстве, при рациональной эксплуатации не только не изнашивается, но и повышает свою производительность.

Земельная рента

- * *Дифференцированная рента* - это доход, получаемый в результате использования ресурсов с неэластичным предложением и более высокой производительности в ситуации ранжирования этих ресурсов.
- * *Абсолютная рента*- эта та часть дохода предпринимателя -землепользователя, которую он отдаёт в виде арендной платы собственнику земли.

Спрос и предложение

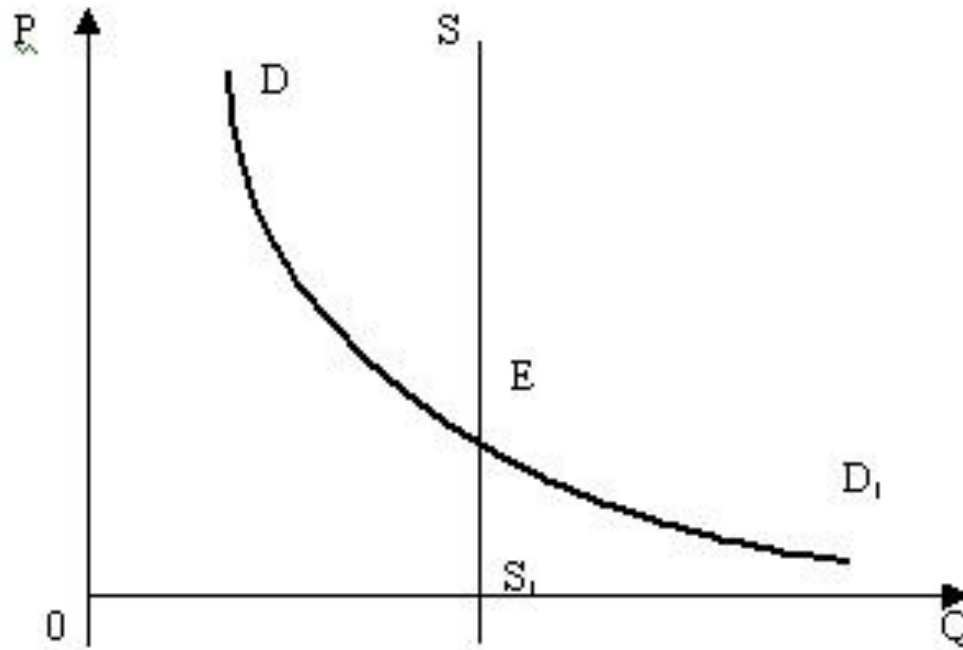


Рис. Механизм функционирования рынка земли.

P – (руб. за 1 га) – цена земли,

Q – (га) – количество земли.

- * Точка пересечения линий спроса и предложения - точка равновесия на рынке земли. Ей соответствует равновесная цена земли - равновесная рента.

Цена земли

- * Цена земли не тождественна земельной ренте. Если последняя представляет собой цену услуг земли как фактора производства, то цена земли определяется на основе капитализации ренты, т.е. представляет собой дисконтированную стоимость рентных платежей. Естественно, что, чем выше рента, тем выше цена земли.