

ГОРОДСКОЕ ПОСЕЛЕНИЕ Е - ГОРОД ПАВЛОВСК

Структура администрации городского поселения - город Павловск



Примечание: 1. Сплошной линией обозначены секторы и должностные лица администрации
2. Пунктиром обозначены комиссии при администрации города

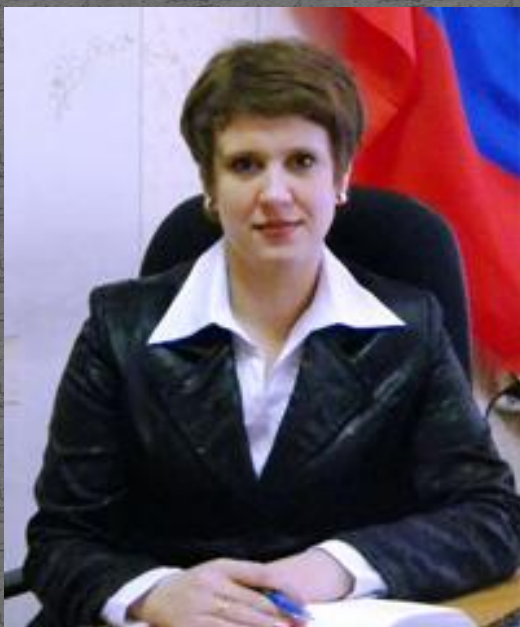


Глава
администрации
Русинов Юрий
Филиппович

Глава администрации Павловского муниципального района осуществляет руководство администрацией Павловского муниципального района, обеспечивает ее функционирование, обеспечивает решение вопросов местного значения, решение которых в соответствии с Уставом Павловского муниципального района отнесено к его полномочиям.

Основными целями и задачами деятельности главы администрации Павловского муниципального района являются:

- руководство администрацией Павловского муниципального района, обеспечение ее функционирования в соответствии с Конституцией Российской Федерации, законодательством Российской Федерации и Воронежской области, Уставом Павловского муниципального района, иными правовыми актами муниципального образования;
- обеспечение решения вопросов местного значения, решение которых в соответствии с Уставом Павловского муниципального района отнесено к полномочиям главы администрации Павловского муниципального района;
- контроль за выполнением решений Совета народных депутатов Павловского муниципального района Воронежской области, постановлений, распоряжений администрации Павловского муниципального района Воронежской области предприятиями, организациями, учреждениями, гражданами, должностными лицами на территории Павловского муниципального района;
- прием должностных лиц органов государственной власти, органов местного самоуправления, организаций, рассмотрение жалоб, предложений и заявлений, принятие по ним решений в соответствии с действующим законодательством;
- проведение личного приема граждан;
- оказание содействия избирательным комиссиям в осуществлении полномочий по подготовке и проведению выборов, референдумов и иных избирательных мероприятий;
- обеспечение составления проекта бюджета Павловского муниципального района и внесение его на утверждение Совета народных депутатов Павловского муниципального района Воронежской области;
- обеспечение исполнения бюджета Павловского муниципального района;
- осуществление ведомственного контроля за исполнением бюджета Павловского муниципального района;
- управление и распоряжение муниципальной собственностью Павловского муниципального района, исполнение по расходам местного бюджета в пределах, установленных законодательством;
- информирование населения о социально-экономическом положении в муниципальном образовании



Заместитель
главы
администрации
Павловского
муниципального
района
Рублёвская
Елена
Николаевна

Заместитель главы администрации Павловского муниципального района осуществляет деятельность по вопросам социальной, молодежной политики, социальной защиты, трудовой занятости населения на территории Павловского муниципального района.

Основными целями и задачами деятельности заместителя главы администрации Павловского муниципального района являются:

- **Координация работы отделов и специалистов администрации Павловского муниципального района по вопросам:**
- участия муниципального района в федеральных, областных, муниципальных целевых программах;
- реализации на территории Павловского муниципального района национальных проектов «Здоровье», «Образование»;
- организации предоставления общедоступного и бесплатного начального общего, основного общего, среднего (полного) общего образования по основным общеобразовательным программам;
- организации оказания на территории Павловского муниципального района медицинской помощи женщинам в период беременности, во время и после родов;
- создания условий для обеспечения поселений Павловского муниципального района, услугами общественного питания, торговли и бытового обслуживания;
- организации библиотечного обслуживания населения межпоселенческими библиотеками, комплектование и обеспечение сохранности их библиотечных фондов;
- организации взаимодействия с общественными религиозными организациями;
- создания условий для развития местного традиционного народного художественного творчества в поселениях Павловского муниципального района;
- организации ритуальных услуг;
- обеспечения условий для развития на территории Павловского муниципального района физической культуры и массового спорта, организации проведения официальных физкультурно-оздоровительных и спортивных мероприятий муниципального района;
- организации и осуществления мероприятий межпоселенческого характера по работе с детьми и молодежью;
- участия в организации и финансировании проведения на территории Павловского муниципального района общественных работ для граждан, испытывающих трудности в [поиске работы](#), а также временной занятости несовершеннолетних граждан в возрасте от 14 до 18 лет;
- участия в осуществлении деятельности по опеке, попечительству и охране прав детства;
- создания условий для осуществления деятельности, связанной с реализацией прав местных национально-культурных автономий на территории Павловского муниципального района;
- создания службы неотложной медицинской помощи в структуре медицинских учреждений в целях оказания на территории Павловского муниципального района первичной медико-санитарной помощи;



Заместитель
главы
администрации
и Павловского
муниципально
го района
Подорожный
Юрий
Алексеевич

Заместитель главы администрации Павловского муниципального района осуществляет деятельность по решению вопросов формирования, организации деятельности промышленного, топливно-энергетического, транспортного, дорожного, строительного, жилищно-коммунального комплексов, средств электро-почтовой связи, организации в границах Павловского муниципального района электро- и газоснабжения поселений, содержания и строительства автомобильных дорог общего пользования между населенными пунктами, мостов и иных транспортных и инженерных сооружений вне границ населенных пунктов в границах муниципального района.

- Основными целями и задачами деятельности заместителя главы администрации Павловского муниципального района являются:
- Координация работы отделов и специалистов администрации Павловского муниципального района по вопросам:
- участия муниципального района в федеральных, областных, муниципальных целевых программах;
- реализации на территории муниципального района национального проекта «Доступное и комфортное жилье – гражданам России»;
- организации в границах муниципального района электро- и газоснабжения поселений;
- дорожной деятельности в отношении автомобильных дорог местного значения вне границ населенных пунктов в границах муниципального района, а также осуществление иных полномочий в области использования автомобильных дорог и осуществления дорожной деятельности в соответствии с законодательством Российской Федерации;
- создания условий для предоставления транспортных услуг населению и организации транспортного обслуживания между поселениями в границах муниципального района;
- участия в профилактике терроризма и экстремизма, а также минимизации и (или) ликвидации последствий терроризма на территории муниципального района;
- утверждения схем территориального планирования муниципального района, утверждение подготовленной на основе схемы территориального планирования муниципального района документации по планированию территории, ведение информационной системы обеспечения градостроительной деятельности, осуществляемой на территории муниципального района, резервирование и изъятие, в том числе путем выкупа, земельных участков в границах муниципального района для муниципальных нужд;
- выдачи разрешений на установку рекламных конструкций на территории муниципального района, аннулированием таких разрешений, выдачей предписаний о демонтаже самовольно установленных вновь рекламных конструкций на территории муниципального района, осуществляемые в соответствии с Федеральным законом о рекламе;
- безопасности дорожного движения;
- осуществления в пределах, установленных водным законодательством Российской Федерации, полномочий собственника водных объектов, установление правил использования водных объектов общего пользования для личных и бытовых нужд;



**Заместитель
главы
администрации
Павловского
муниципального
района
Митин Валерий
Александрович**

Отдел социально-экономического развития, муниципального контроля и поддержки предпринимательства администрации Павловского муниципального района Воронежской области является структурным подразделением администрации муниципального района проводящим разработку направлений социально – экономической политики, сбор и обработку статистических показателей, характеризующих состояние экономики и социальной сферы муниципального района, необходимых для принятия органами местного самоуправления решений по вопросам, входящим в предмет их ведения. Организует выполнение планов и программ социально – экономического развития муниципального района, проводит политику в социально-трудовой сфере на территории муниципального района и координирует деятельность по этому направлению.

Основными задачами отдела являются:

- разработка и реализация для муниципального управления социально – экономической [политики](#) на территории муниципального района в новых условиях хозяйствования;
- формирование основ инвестиционной [политики](#);
- формирование благоприятного инвестиционного климата и привлечение инвестиций в экономику района;
- анализ текущей хозяйственно – экономической и социальной ситуации, подготовка оперативных и итоговых аналитических документов, информации о состоянии народнохозяйственного комплекса муниципального района;
- координация деятельности структурных подразделений администрации по сбору, обработке и предоставлении информации по показателям оценки эффективности деятельности органов местного самоуправления муниципального района;
- организация работы по составлению проекта доклада главы администрации муниципального района о достигнутых значениях показателей для оценки эффективности деятельности органов местного самоуправления муниципального района за отчетный год;
- организация взаимодействия государственных органов власти и органов местного самоуправления по реализации районной социально – экономической [политики](#);
- оперативное обеспечение органов местного самоуправления муниципального района объективной информацией о процессах социально-экономического развития муниципального района, его территориальных образований, отраслей и сфер экономики, хозяйствующих субъектов;
- содействие процессу стабилизации экономики района;
- сбор, обработка и анализ экономико-статистической информации, предоставление сводных данных;
- повышение качества и оперативности статистической информации на базе современных информационных технологий и систем, применения прогрессивных средств связи и организационной техники;
- создание условий для обеспечения поселений, входящих в состав муниципального района услугами общественного питания, торговли, бытового обслуживания;
- содействие развитию малого и среднего предпринимательства на территории муниципального района;
- консультирование граждан по вопросам защиты прав потребителей;
- участие в реализации мероприятий по решению проблем народонаселения, повышения уровня жизни и доходов населения, развития трудового и кадрового потенциалов муниципальных образований, становления и развития социального партнерства, осуществления защиты трудовых прав граждан и соблюдения государственных гарантий, предусмотренных законодательством РФ о труде для работников организаций, независимо от их форм собственности и видов экономической деятельности;
- взаимодействие с органами исполнительной власти Воронежской области по вопросам состояния и развития социально-трудовой сферы, уровня жизни населения, создания информационных банков по оплате труда и социальному партнерству;

Муниципальный отдел по образованию, молодежной политике и спорту администрации Павловского муниципального района



Зубкова Елена Александровна
Руководитель муниципального
отдела по образованию,
молодежной политике и спорту
администрации Павловского
муниципального района

Совершенствуя управление муниципальной образовательной системы в районе, отдел решает следующие задачи:

Обеспечение конституционных прав Павловского муниципального района на получение качественного образования соответствующего уровня;

Обновление содержания и технологий образования;

Повышение ответственности образовательных учреждений за полученные результаты деятельности;

Обновление и качественное совершенствование кадрового потенциала системы образования района;

Развитие общественной составляющей в управлении на разных уровнях образовательной системы;

Обеспечение предоставления общедоступного и бесплатного начального общего, основного общего, среднего (полного) общего образования по основным общеобразовательным, специальным (коррекционным) программам;

Обеспечивает предоставление дополнительного образования и общедоступного бесплатного дошкольного образования на территории муниципального района;

Анализирует состояние образования в районе;

Разрабатывает программы развития образования в районе с учётом образовательных потребностей населения и наличием ресурсов;

Прогнозирует состояние и развитие системы образования на основе результатов диагностики и определяет перспективные направления её развития.

Муниципальный отдел по финансам



Попова Наталья Васильевна
Руководитель
муниципального отдела по
финансам администрации
Павловского
муниципального района

Муниципальный отдел по финансам - орган администрации Павловского муниципального района Воронежской области со статусом юридического лица, осуществляющий реализацию единой финансовой, бюджетной и налоговой [политики](#) на территории Павловского муниципального района.

Основными задачами и функциями муниципального отдела являются:

формирование и организация исполнения бюджета муниципального района;

взаимодействие с Федеральными органами исполнительной власти, органами исполнительной власти Воронежской области, органами местного самоуправления и организациями муниципального района, а так же регулирование и координация деятельности бюджетных учреждений;

обеспечение выполнения и создание условий для оптимизации расходных обязательств муниципального района;

поддержание макроэкономической и финансовой стабильности как основы для устойчивого социально-экономического развития муниципального района;

осуществление функции по размещению заказов на поставку товаров, выполнение работ, оказания услуг для нужд муниципального района, ведение реестров муниципальных контрактов, заключенных от имени муниципального района;

осуществляет контроль за исполнением бюджета Павловского муниципального района и целевым использованием средств, выделяемых учреждениям и организациям из бюджета муниципального района;

осуществление общего руководства организацией финансов Павловского муниципального района.

Муниципальный отдел по управлению муниципальным имуществом

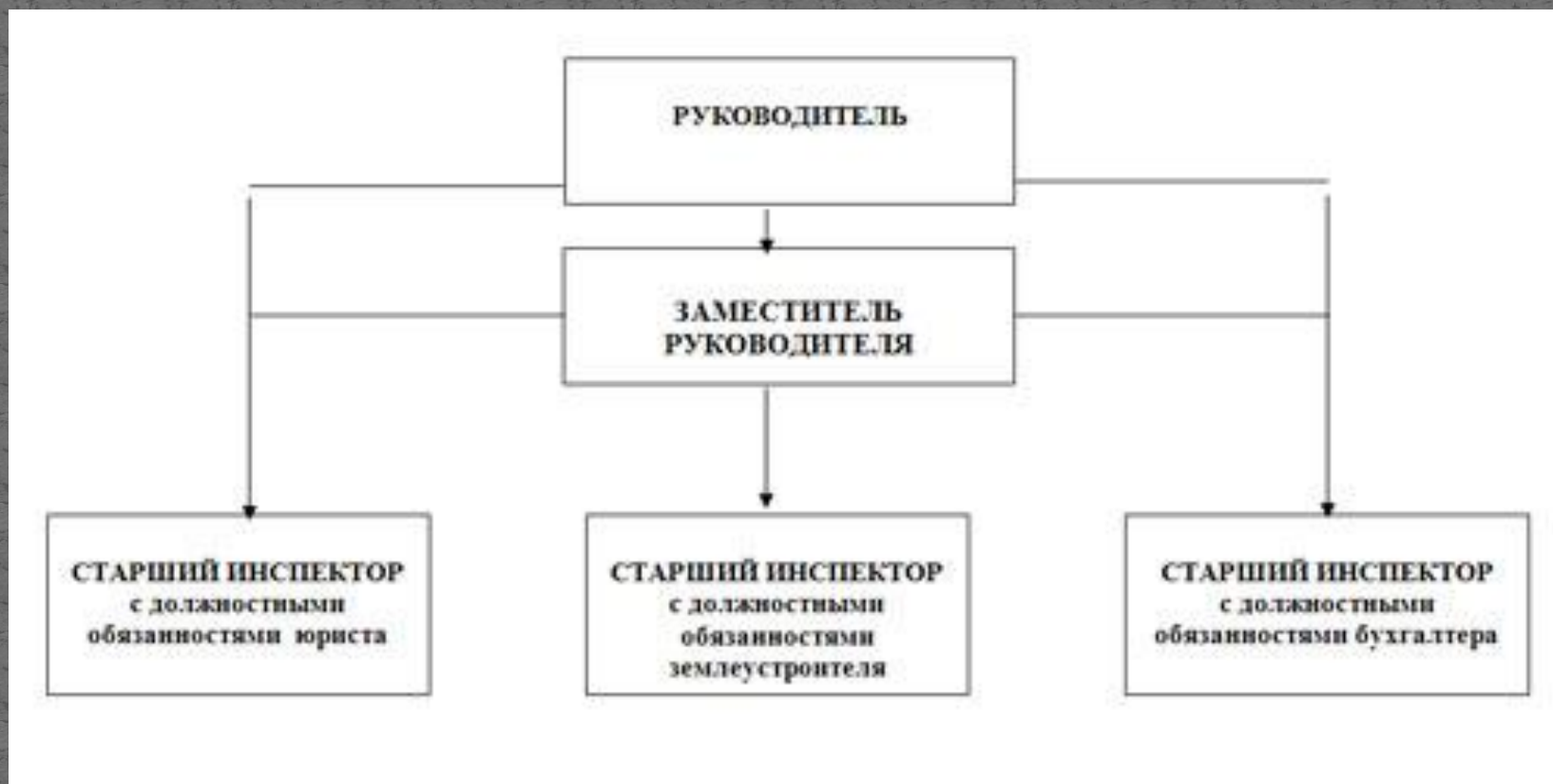
**Никитин Павел
Олегович**
Руководитель
муниципального
отдела по
управлению
муниципальным
имуществом
администрации
Павловского
муниципального
района

- Муниципальный отдел по управлению муниципальным имуществом администрации Павловского муниципального района Воронежской области является некоммерческой организацией – органом администрации Павловского муниципального района.
- В своей деятельности отдел руководствуется законодательством Российской Федерации, правовыми актами Воронежской областной Думы, правительства и администрации Воронежской области, Уставом Павловского муниципального района, правовыми актами органов местного самоуправления Павловского муниципального района, Положением о муниципальном отделе по управлению муниципальным имуществом администрации Павловского муниципального района.

Основные задачи отдела:

- эффективное управление муниципальной собственностью муниципального образования – Павловский муниципальный район, за исключением финансов;
- осуществление [политики](#) в области рационального использования и охраны муниципальной собственности;
- осуществление контроля за использованием муниципальной собственности;
- подготовка и (или) участие в подготовке правовых актов органов местного самоуправления, контроль исполнения правовых актов по вопросам, отнесенным к компетенции Отдела;
- организация на основании правовых актов органов местного самоуправления приватизации муниципальной собственности, а так же иным образом распоряжение муниципальной собственностью в соответствии с действующим законодательством.

Структура муниципального отдела по управлению муниципальным имуществом администрации Павловского муниципального района



**Муниципальный отдел по культуре и межнациональным вопросам
администрации Павловского муниципального района**



**Стульнева Валентина Яковлевна
Руководитель муниципального отдела
по культуре и межнациональным
вопросам**

Муниципальный архив администрации Павловского муниципального района



**Костырченко Татьяна
Васильевна
Главный специалист
муниципального архива
администрации Павловского
муниципального района**

Муниципальный архив является структурным подразделением органа исполнительной власти администрации Павловского муниципального района Воронежской области. Создан для обеспечения сохранности и организации комплектования документов муниципального района, решения вопросов социально-правового характера: выдача архивных справок, выписок, копий архивных документов, в том числе подтверждающих право на владение землёй. Деятельность муниципального архива администрации Павловского муниципального района регламентируется законодательством Российской Федерации и Воронежской области, Уставом Павловского муниципального района, нормативно-правовыми актами органов местного самоуправления, положением о муниципальном архиве Павловского муниципального района

Основными задачами муниципального архива являются:

- разработка годовых и квартальных планов по вопросам архивного делопроизводства в районе, предоставление на утверждение в установленном порядке и обеспечение их выполнения;
- определение потребности муниципального архива администрации Павловского муниципального района в необходимом оборудовании и материалах;
- предоставление муниципальных услуг физическим и юридическим лицам в соответствии с утвержденными административными регламентами;
- организация экспертизы научной и практической ценности документов в муниципальном архиве;
- проведение работы по улучшению организации документов и делопроизводства в соответствии с утвержденной номенклатурой дел;
- подготовка к публикации в средствах массовой информации материалов по различной тематике;
- организация работы по технике безопасности, соблюдению температурно-влажностного режима, соблюдению правил пожарной безопасности в муниципальном архиве;
- внесение на рассмотрение администрации Павловского муниципального района предложений по обеспечению сохранности документов муниципального архива администрации Павловского муниципального района и других вопросов развития архивного дела.

Функции муниципального архива администрации Павловского муниципального района:

- формирование, содержание и использование архивного фонда администрации Павловского муниципального района;
- организация хранения документов муниципального архивного фонда;
- ведение учёта архивных документов и архивных фондов;

Отдел организационно-информационной и кадровой работы



**Бабаян Галина
Геннадьевна
Начальник отдела
организационно-
информационной и
кадровой работы**

Отдел организационно-информационной и кадровой работы является структурным подразделением администрации Павловского муниципального района, обеспечивающим деятельность аппарата администрации Павловского муниципального района. Отдел организационно-информационной и кадровой работы в своей деятельности руководствуется Конституцией Российской Федерации, законодательством Российской Федерации и Воронежской области, Уставом Павловского муниципального района, муниципальными правовыми актами Павловского муниципального района, положением об отделе организационной, правовой и кадровой работы администрации Павловского муниципального района.

Задачи отдела организационно-информационной и кадровой работы:

- обеспечение и сопровождение деятельности главы администрации Павловского муниципального района
- организация работы со средствами массовой информации
- обеспечение эффективного и постоянного взаимодействия администрации Павловского муниципального района с предприятиями, учреждениями, организациями и объединениями, создание механизма обратной связи между ними по важнейшим социальным, политическим и культурным вопросам
- организационное обеспечение деятельности аппарата администрации Павловского муниципального района
- формирование планов работы администрации Павловского муниципального района;
- разработка графиков основных мероприятий, проводимых в Павловском муниципальном районе
- организационное обеспечение совещаний, семинаров, проводимых в администрации Павловского муниципального района
- осуществление контроля за ведением делопроизводства в структурных подразделениях администрации Павловского муниципального района
- обеспечение рассмотрения индивидуальных и коллективных предложений, заявлений и жалоб граждан по вопросам сфер деятельности администрации Павловского муниципального района, поступающие в письменной форме, в форме электронных сообщений или в форме устного личного обращения к должностному лицу во время приема граждан;
- координация и осуществление работ по контролю за сроками исполнения распорядительных документов администрации Павловского муниципального района и исполнением поручений, содержащихся в муниципальных правовых актах, протоколах заседаний координационных и совещательных органов администрации Павловского муниципального района, возглавляемых главой администрации Павловского муниципального района или одним из заместителей главы администрации Павловского муниципального района (в соответствии с распределением обязанностей), [руководителем](#) муниципального отдела администрации Павловского муниципального района, а также поручений главы администрации Павловского муниципального района и его заместителей, содержащихся в протоколах проведенных ими совещаний и в резолюциях;

Сектор учета и отчетности



**Начальник сектора
учета и отчетности
Чечурина Юлия
Владимировна**

Сектор учёта и отчётности администрации Павловского муниципального района является структурным подразделением администрации муниципального района и подчинен главе администрации Павловского муниципального района.

- **Основными задачами сектора учета и отчетности являются:**

- Формирование полной и достоверной информации о деятельности администрации Павловского муниципального района;
- Обеспечение информацией главы администрации Павловского муниципального района с целью правильного осуществления хозяйственных операций;
- Обеспечение учёта наличия и движения имущества и обязательств, использования материальных, трудовых и финансовых ресурсов в соответствии с утверждёнными нормативами и сметами;
- Обеспечение систематического контроля за целевым и экономным расходованием средств в соответствии с утвержденной сметой расходов, а также за сохранностью денежных средств и материальных ценностей в местах их хранения и эксплуатации.



- **Функции сектора учета и отчетности:**

- Ведение бухгалтерского учёта в соответствии с требованиями действующего законодательства Российской Федерации.
- Организация учёта имущества, обязательств и хозяйственных операций на основе натуральных измерителей в денежном выражении путем сплошного, непрерывного, документального и взаимосвязанного их отражения.
- Организация учёта основных фондов, а также амортизации.
- Организация учёта поступления и выбытия нематериальных активов.
- Организация учёта начисления и выплаты в установленные сроки заработной платы работникам администрации муниципального района, удержаний из заработной платы. Выплата заработной платы работников администрации муниципального района через систему пластиковых карт.
- Организация учёта денежных средств, правильности ведения кассовых операций.
- Своевременное начисление и контроль над перечислением налогов в бюджеты различных уровней.
- Составление и своевременное предоставление в контролирующие органы бухгалтерской отчетности.
- Применение в утвержденном порядке унифицированных форм первичного учета соблюдения графика документооборота.
- Обеспечение хранения бухгалтерской документации, в соответствии с правилами организации архивного дела.
- Предоставление структурным подразделениям администрации муниципального района необходимой информации для осуществления анализа деятельности администрации муниципального района.

Производственный

отдел



Производственный отдел администрации Павловского муниципального района является структурным подразделением, осуществляет её полномочия по решению вопросов местного значения в пределах своей компетенции в рамках, определенных действующим законодательством.

**Лыкова Александра
Станиславовна
Начальник
производственного
отдела**

Основными задачами отдела являются

- Формирование и осуществление практических мер по реализации градостроительной [политики](#) и полномочий в сфере архитектуры и градостроительства согласно Градостроительному кодексу РФ, направленных на формирование рациональных систем расселения, социальной, производственной, инженерной и транспортной инфраструктур, создание безопасной, экологически чистой, благоприятной среды жизнедеятельности, бережное природопользование, сохранение исторического и культурного наследия, природных ландшафтов, формирование высококачественной архитектурной среды.
- Организация в границах Павловского муниципального района (далее – муниципальный район) электро-, тепло-, водо- и газоснабжения;
- Реализация вопросов дорожной деятельности в отношении автомобильных дорог местного значения вне границ населенных пунктов в границах муниципального района, а также иных полномочий в области использования автомобильных дорог и осуществления дорожной деятельности в соответствии с законодательством РФ. Обеспечение безопасности дорожного движения на территории муниципального района;
- Осуществление координации работ в области строительства, архитектуры, жилищно-коммунального комплекса, промышленности, транспорта и связи:
 - создание условий для предоставления транспортных услуг населению и организация транспортного обслуживания населения между поселениями в границах муниципального района;
 - создание условий для обеспечения поселений, входящих в состав муниципального района услугами связи;
- Координация работ по подготовке объектов социальной сферы и теплоэнергетического хозяйства к работе в осенне-зимний период. Организация работ по своевременной подготовке, ремонту и эксплуатации объектов жилищно-коммунального, инженерных сетей, находящихся в муниципальной собственности;
- Контроль осуществления градостроительной деятельности в целях обеспечения реализации государственной [политики](#) в области градостроительства в соответствии с государственными нормативами;
- Разработка прогнозов социально-экономического развития муниципального района в части раздела «Инвестиции»;
- Осуществление контроля реализации градостроительной и проектной документации;
- Обеспечение исполнения администрацией муниципального района отдельных государственных полномочий, передаваемых на основании законов Воронежской области органам местного самоуправления.