



***Государственное бюджетное учреждение
социального обслуживания населения
Свердловской области
«Центр социальной помощи семье и детям
«Гнездышко»
Кировского района города Екатеринбурга»***

г. Екатеринбург
2015 год

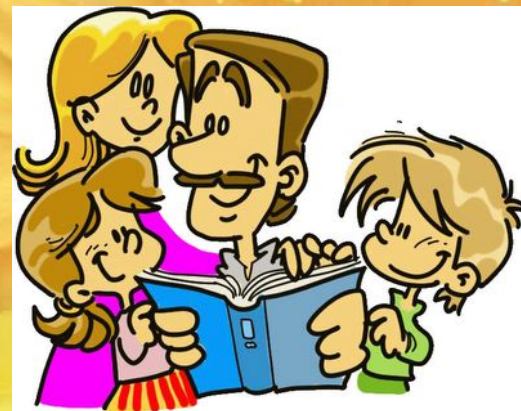
*Что по вашему означает
«сопровождение
замещающей семьи»?*



Сопровождение – это психолого-педагогические и социально-педагогические услуги, предназначенные для решения различных ситуаций, связанных с воспитанием приемного ребенка.



Цель: содействие созданию благоприятных и безопасных условий развития ребенка в принимающей семье, профилактика вторичного социального сиротства путем разработки и реализации мероприятий, направленных на формирование устойчивых семейных отношений в принимающей семье.



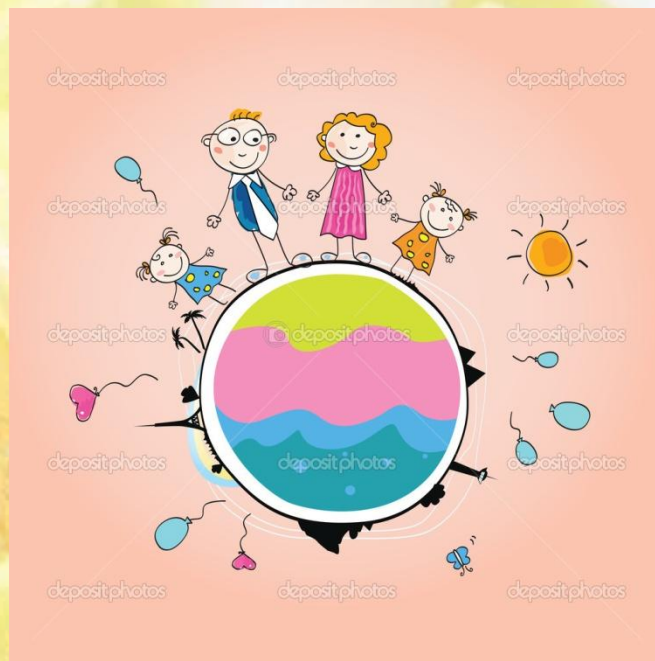
Служба сопровождения принимающей семьи – организационная структура, в состав которой входят специалисты (педагог-психолог, медик, юрисконсульт, специалист по социальной работе), осуществляющие сопровождение замещающей семьи на разных уровнях ее жизнедеятельности.



Виды (направления) работ по психолого-педагогическому сопровождению:

- консультирование (индивидуальное и групповое);
- психологическое просвещение и образование;
- диагностика;
- развивающая работа (индивидуальная и групповая);
- коррекционная работа (индивидуальная и групповая).

***В чем может быть уникальность
услуги сопровождения для
замещающей семьи?***



Специалист-тьютор может выполнять три совершенно разные организационные задачи:

1. Персональный сопровождающий семьи:

берет на себя функцию специалиста, который тонко и четко выстраивает процессы в семье, помогая родителю приспособиться к особенностям включенного в семейную систему ребенка.

2. Помощник для родителя в реализации его идей относительно воспитания ребенка.

3. Эксперт в вопросах выстраивания детско-родительских отношений.

В рамках услуги оказывается **два вида** сопровождения замещающих семей.

1. Стабильное сопровождение осуществляется после прохождения гражданами школы приемных родителей на основании соглашения на оказание услуги и носит постоянный характер.

Стабильное сопровождение предлагается семьям, переживающим нормативные кризисы, трудности, связанные с особенностями периода адаптации ребенка в семье, возрастного развития ребенка, с изменением структуры замещающей семьи.

Этапы стабильного сопровождения

1. Подготовительный (1 месяца).
2. Диагностический (1 месяц).
3. Практический (3 месяца).
4. Завершающий (1 месяц).
5. Контрольно-оценочный (2 недели после сопровождения).



Подготовительный этап

- Назначение специалистов, ответственных за работу с семьей.
- Изучение информации о семье и о ребенке.
- Организация и проведение первичной консультации замещающей семьи. Определение мишеней сопровождения.
- Выявление и оценка запроса/ситуации замещающей семьи.
- Согласование первичного посещения семьи согласно графику работы специалистов и в соответствии с возможностями семьи.

Мишени сопровождения и специалисты

Название мишени	Специалист, его образование	Содержание
Педагогическая	Педагог-психолог, специалист по социальной работе (В)	Содействие в воспитании детей в соответствие с возрастной нормой. Развитие педагогических навыков родителей.
Диагностическая	Педагог-психолог, психолог (В.)	Диагностика возрастных особенностей развития ребенка, личностных особенностей ребенка, родителей, функционирования семьи.
Социально-правовая	Специалист по социальной работе (В).	Информирование, консультирование по правовым вопросам, изучение взаимоотношений с социальным окружением семьи, ребенка.
Социально-медицинская	Специалист по социальной работе (В).	Информирование/обучение навыкам взаимодействия с ребенком с особыми возрастными потребностями, особенностями развития.
Психотерапевтическая	Психолог (В).	Раскрытие внутренних ресурсов членов семьи и семьи в целом. Групповая консультация членов семьи.

Диагностический этап

- Визиты в семью: диагностика параметров семейной системы, составление карты социальных связей семьи, психологическая диагностика индивидуальных особенностей ребенка, других членов семьи.
- **Периодичность визитов:** 1 раз в неделю.
- Заполнение паспорта замещающей семьи.
- Составление психологического заключения по результатам первичной диагностики.
- Формирование личного дела.
- Консультация родителей и ребенка по итогам обследования.

Практический этап

- Составление и утверждение плана сопровождения замещающей семьи вместе с семьей.
- В плане определяются формы, методы и сроки работы семьей. В процессе выполнения могут вноситься коррективы на основе анализа динамики изменений, происходящих в результате деятельности.
- Обсуждение с семьей программы сопровождения.
- Выполнение плана сопровождения замещающей семьи.
- Визиты в семью **с периодичностью 2 раза в неделю** проведение консультации и оказание поддержки членам замещающей семьи.

Завершающий этап

- Мониторинг изменений в семье (на основе диагностических данных, программы наблюдения и др).
- Обратная связь с семьей.
- По истечению прогностного срока сопровождения на основании результатов выносится решение о возможности прекращения сопровождения.

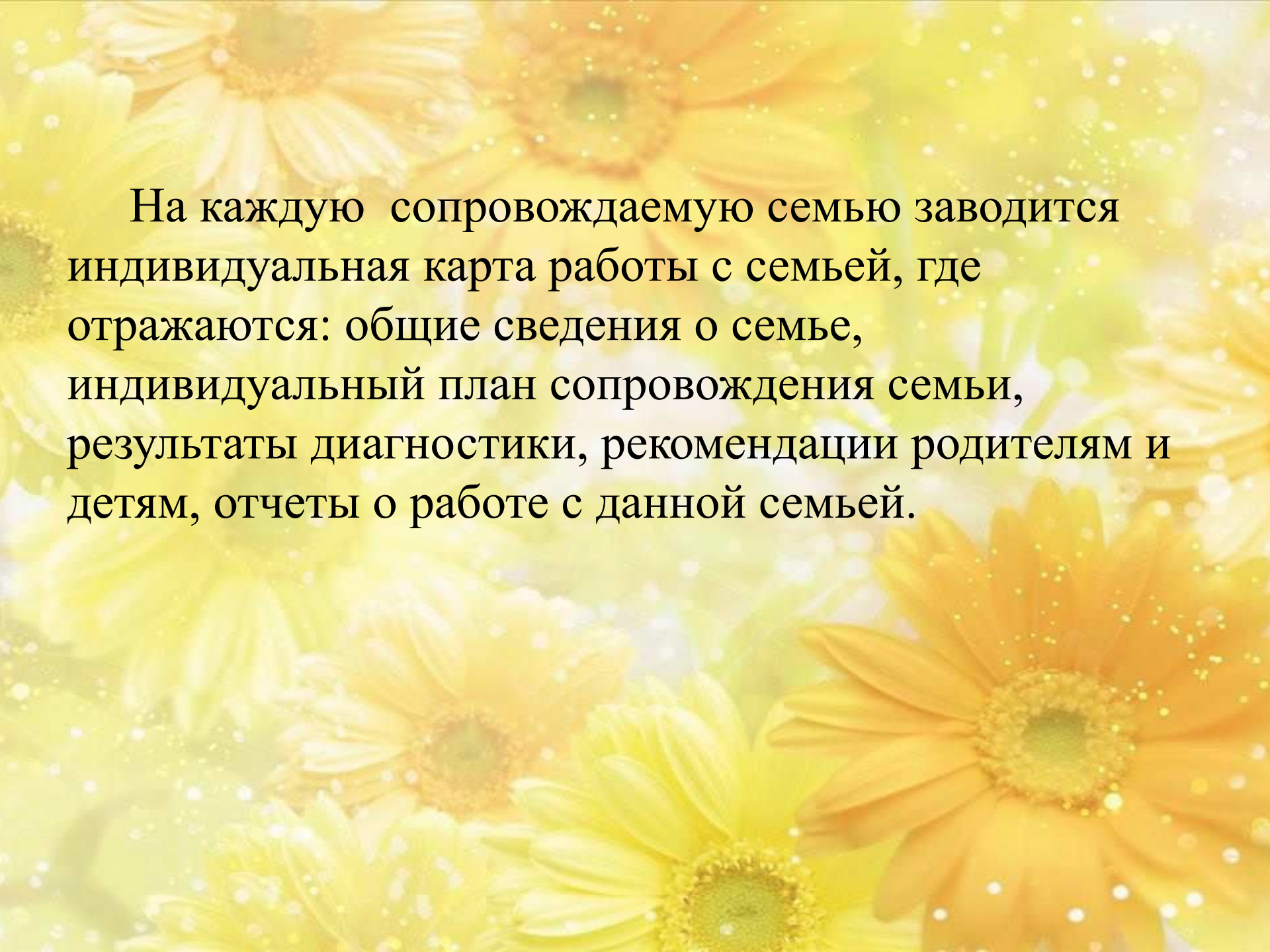
Контрольно-оценочный этап

- Происходит 3-х сторонняя оценка результатов сопровождения:
- **Семья:** обратная связь по качеству оказываемых услуг.
- **Специалисты:** самооценка собственной деятельности.
- **Руководитель структурного подразделения:** на основе обратной связи от семьи, самооценки специалистов, выполнения плана сопровождения, ведения текущей документации, соблюдения сроков.
- Далее выносится результат сопровождения (положительный или отрицательный).

2. Кризисное сопровождение носит ситуативный характер, предлагается семьям, переживающим ненормативный кризис, а также семьям, находящимся в сложной жизненной ситуации.

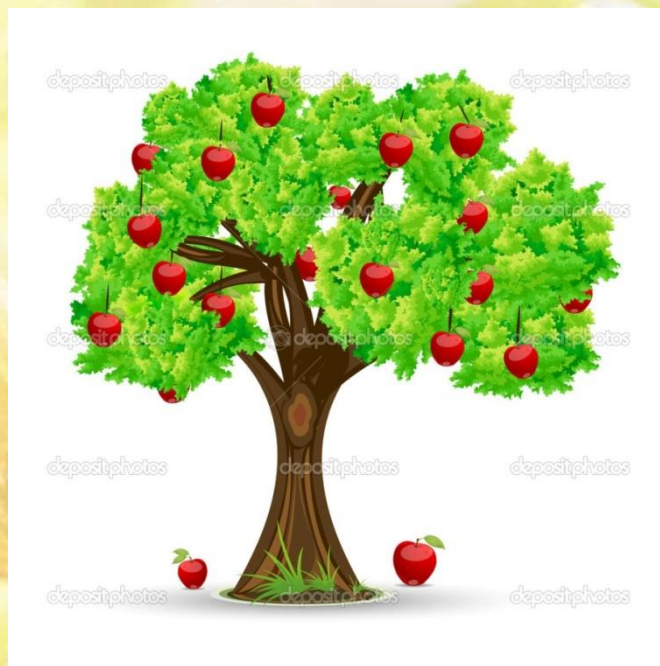
Алгоритм оказания кризисного сопровождения замещающей семье:

- Выявление и оценка запроса замещающей семьи.
- Выделение **основной мишени** оказания помощи семье.
- Определение содержания деятельности специалистов в соответствии с мишенями сопровождения.



На каждую сопровождаемую семью заводится индивидуальная карта работы с семьей, где отражаются: общие сведения о семье, индивидуальный план сопровождения семьи, результаты диагностики, рекомендации родителям и детям, отчеты о работе с данной семьей.

Какие результаты могут быть у замещающей семьи по завершению программы сопровождения?



Спасибо за внимание!

