

Культура речи педагога как компонент педагогической компетентности



*Подготовила
Федотова Ольга Юрьевна,
учитель-логопед*

Цель: повышение культуры речи педагога как компонента педагогического мастерства.

Задачи:

- способствовать формированию профессиональной коммуникативной компетентности педагогов.
- уточнить и закрепить знания педагогами приемов, необходимых для оказания соответствующего влияния на речь детей;
- совершенствовать умение педагогов применять культурные и методические требования к собственной речи во всех случаях общения с дошкольниками.



В фильме «Доживем до понедельника» учительница начальных классов заставляет сорваться на крик интеллигентного героя Вячеслава Тихонова: **«Я им говорю, не ложьте! А они все ложат и ложат!»** – **«Таисия Ивановна! Голубушка! Нет такого глагола в русском языке!»**

(Из книги М. Аксёновой «Знаем ли мы русский язык?»)



К речи педагога предъявляются высокие требования:

- **содержательность, точность, логичность;**
- **лексическая, фонетическая, грамматическая, орфоэпическая правильность;**
- **образность, смысловая выразительность;**
- **эмоциональная насыщенность, богатство интонаций, неторопливость, достаточная громкость;**
- **хорошая дикция;**
- **соблюдение правил речевого этикета**
- **умелое использование невербальных средств общения (жесты, мимика, пантомимические движения).**





Речь педагога – основное орудие педагогического воздействия и одновременно образец для его воспитанников. От культуры речи педагога зависит культура речи детей. Помня об этом, педагог должен считать профессиональным долгом непрерывное совершенствование своей речи.



«Культура речи – владение нормами устного и письменного литературного языка (правилами произношения, ударения, грамматики, словоупотребления и т.д.), а также умение использовать выразительные языковые средства в разных условиях общения в соответствии с целями и содержанием речи»

Л.И. Скворцов



Литературная норма – это принятые на данном этапе развития языка правила (произношения, построения предложений, словоупотребления и т. д.)

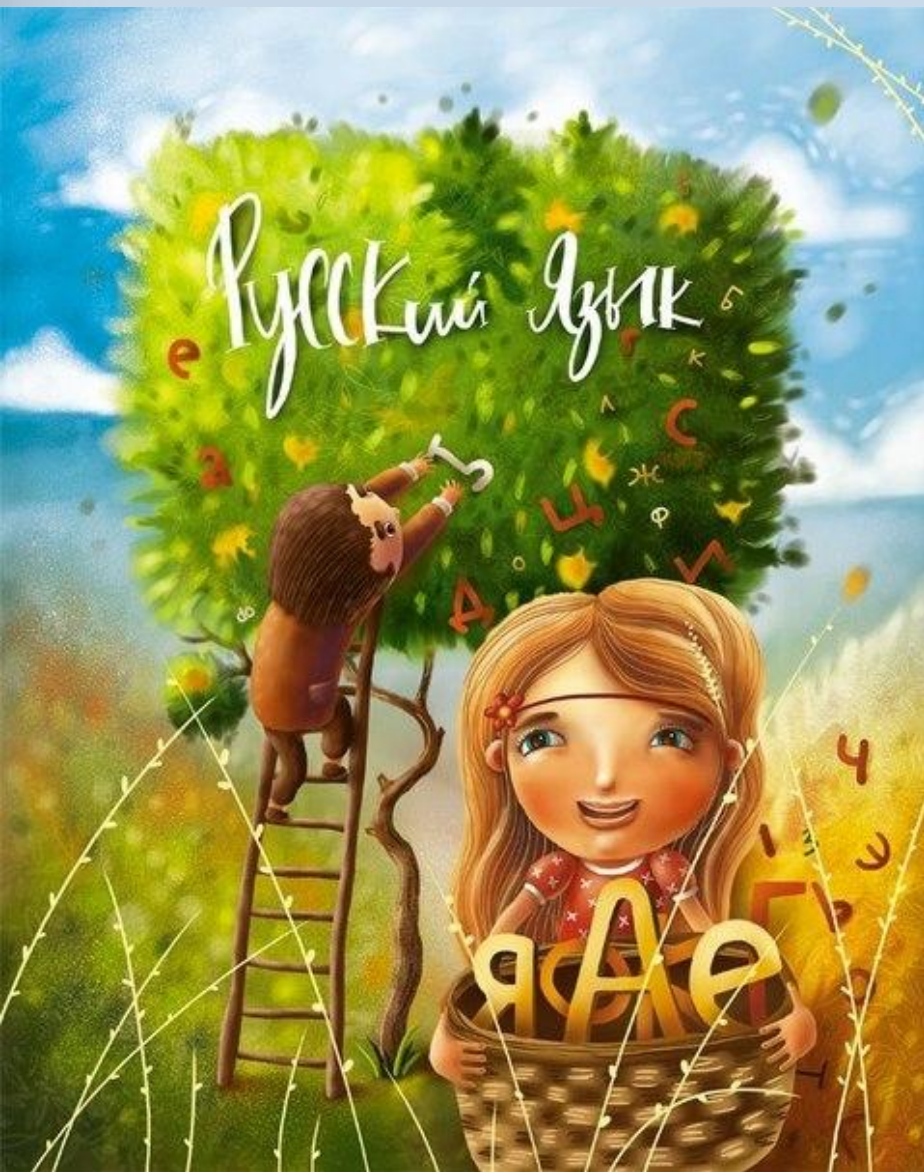
Норма имеет объективный характер

□ не придумывается никем

□ проистекает из законов языка

□ предписывает всем носителям языка следовать ей.





Еёшний и Евоный
Гуляли по вагонам:
«Ну, чё, **када** позв**О**нишь?»
«**Када** меня догонишь...»
В тра**Н**вае сорок первом
Люд**Я**м трепали нервы,
Ка**Н**потом не нап**И**лись,
А рассуждать пу**С**тились...

Язык, простите, русский
Не выдержит на**Г**рузки...



«Страшные» ошибки

Оба, обе и «обои»



«Ихняя», «еёный», «еёная»



Кого мы «надеваем»? Что мы «одеваем»?



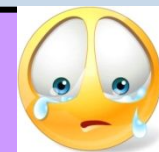
«Ложить», «покласть», «ляжь» ...



Не попить ли нам кофейку?



«Мне постоянно кто-то звонит и звонит...»



В устной речи можно выделить следующие группы часто встречающихся ошибок:

- ***орфоэпические***
- ***грамматические***
- ***семантические (лексические)***



Орфоэпические ошибки

- неправильное произношение звуков в словах
- неправильная постановка ударения в словах



Произнесите правильно слова

Что	-	ШТО
Конечно	-	конешно
Скучный	-	ску Ш ный
Грустный	-	гру С ный
Возрастной	-	возрас С ной
Властный	-	влас С ный
Индекс	-	инд Э кс
Проект	-	про Э кт
Компьютер	-	компью ТЭ р



— Ты мне позвонишь?

— Уже нет...



позвони И мне, позвони И!



И тогда ты позвонишь мне,

И тогда он позвонит мне,

И тогда все позвонят мне,

Позвони И мне, позвони И!



Тут ударный слог — последний.

И менять его — НИ-НИ!

ЗАПОМНИТЕ!

брал	бралА	брАло	брАли
взял	взялА	взЯло	взЯли
гнал	гналА	гнАло	гнАли
зАнял	занялА	зАняло	зАняли
нАчал	началА	нАчало	нАчали
пОнял	понялА	пОняло	пОняли
прИнял	принялА	прИняло	прИняли




Ударение в словах

Долго ели тОрты -
Не налезли шОрты!



ФенОмен звонИт по средАм,
ПринЯв договОр по годАм,
Он Отдал экспЕртам ЭскОрта
ХодАтайство аэропОрта



В огороде баба Фёкла,
у нее на грядке свЕкла

Не говори катАлог, а только каталОг.
А твОрог? - можно твОрог, а можно и творОг



ЗвонИт звонарь,
ЗвонЯт в звонок,
Чтоб ты запомнить верно смог
(звонИт и говорИт)

Срубили ель, сорвали щавЕль.

Как у нашей Марфы
Есть в полоску шАрфы!

До́говóр - при́говóр - разговóр;
докуме́нт - инструме́нт - меди́каме́нт;
ката́лог - диало́г - некро́лог;
облегчи́ть - полечи́ть;
звони́т - говори́т;
столя́р - маля́р;
портфелё́ль - щавелё́ль;
средства́ для де́тства;
шофё́р - монте́р.



**Грамматические ошибки -
это нарушение правил
использования грамматических
форм разных частей речи и
синтаксических конструкций**



- Блюдце - *блюдец*
- Грамм - *граммов*
- Дно - *доньев*
- Договор - *договОры*
- Килограмм - *килограммов*
- Носки - *носков*
- Партизаны - *партизан*
- Полотенца - *полотенец*
- Солдаты - *солдат*
- Торт - *тОртов*
- Туфля - *туфель*
- Чулки - *чулок*
- Шорты - *шорт*



Правильные ответы

Носки короткие – слово длинное: носкОВ,
Чулки длинные – слово короткое: чулок.

Норма: носкОВ, чулок

- Ушел без туфель из Яслей.
- Не простынь без простынь..





Договоры или договора?

Мы не жулики, не воры,
Подписали договоры

Неправильно: договора

(что?) мой день

(что?) мое рождение

(день чего?) мой день моего рождения

(что?) мой день (чего?) рождения

мой подарок

мой день
рождения



мой торт

мой день
рождения

В этот день кто родился? Я!
Это мой день рождения!

ОБА мальчика, к ОБОИМ мальчикам
ОБЕ девочки, к ОБЕИМ девочкам

Выйдите, обои!

НЕВЕРНО!



Для существительных мужского и среднего рода

Оба, обоих, обоим, обоим

обои!



Например:

Оба окна.

На обоих окнах.

Для существительных женского рода

Обе, обеих, обеим, обеими

Например:

Обе сестры.

С обеими сестрами.

**Когда речь идет о двух предметах, мужского и женского
рода, употребляется "оба".**

Например:

Брат и сестра. **Оба** пьют компот.

Мальчик и девочка закрылись в комнате, их **обоих** ищут друзья.

~~ЕВОНЬИЙ~~ телефон

ЕГО телефон



~~ЕЁНАЯ~~ помада

ЕЁ помада



~~ИХНИЕ~~ вещи

ИХ вещи



Любезный друг, не надо забывать,
Что **«одевать»** не значит **«надевать»**;
Не надо путать эти выражения,
У каждого из них свое значение!

Одеть можно кого-то, а **надеть** что-то!

Первый глагол всегда сочетается
с предметами одушевлёнными,
а второй – с неодушевлёнными.



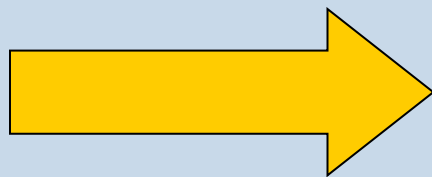
Надежду *одевают*



Одежду *надевают*



~~ЛОЖИТЬ
ЛОЖУ
ЛОЖИМ
ЛОЖИШЬ
ЛОЖИТЕ
ЛОЖАТ~~



по –
за-
вы-
с-
при-
и др.

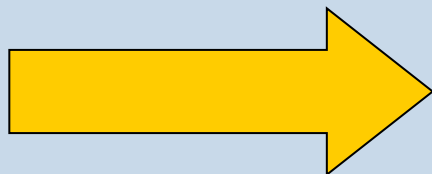
Например:

Положить

Положу

Сложите

~~ПОКЛАСТЬ
ПОКЛАДУ
ВЫКЛАДЕМ
ЗАКЛАДЕШЬ
ПРИКЛАДЕТЕ
СКЛАДУТ~~



Например:

Класть

Кладу

Кладешь



Образуйте форму повелительного наклонения глаголов:

- Бежать
- Махать
- Сесть
- Ехать
- Лечь



Хочешь **ЕХАТЬ**? **ПОЕЗЖАЙ!**

Но **не едь** и **не езжай**.

ЗАЕЗЖАЙ и **ПРИЕЗЖАЙ!**

Ехай — не употребляй!

ЕХАТЬ →
→ Поезжай
→ Заезжай
→ Приезжай

~~ЕДЬ
ЕЗЖАЙ
ЕХАЙ~~





~~ЛЯЖЬ~~



ЛЯГ
ЛЯГТЕ



По́йду попылесосу...
попылесосу...

Ах, я победю эту
противную пыль!



~~победю
побежду~~

~~убежу
убежду~~

пропылесосу
пропылесошу

↓
В употреблении не
рекомендуется

ПОБЕДИТЬ

УБЕДИТЬ

ПЫЛЕСОСИТЬ

одержу победу

заставлю
поверить,
склоню к чему-
нибудь

почищу
пылесосом



Глаголы ПЕЧЬ, ЖЕЧЬ, СТРИЧЬ.

При употреблении этих глаголов трудность создают разные чередования согласных в корне: К/Ч и Г/Ж

НОРМА: ПЕКУ, ПЕЧЕМ, ПЕЧЕШЬ, ПЕЧЕТЕ, ПЕЧЕТ, ПЕКУТ.

Но НЕ: пекем, пекешь, пекете, пекет.

НОРМА: ЖГУ, ЖЖЕМ, ЖЖЕШЬ, ЖЖЕТЕ, ЖЖЕТ, ЖГУТ.

Но НЕ: жгем, жгешь, жжете, жжет.

НОРМА: СТРИГУ, СТРИЖЕМ, СТРИЖЕШЬ, СТРИЖЕТЕ, СТРИЖЕТ, СТРИГУТ.

НО НЕ: стригем, стригешь, стригете, стригет.





Если честно,
я давно хотел
сменить род



чёрный кофе (муж. род)





Определите род существительных и употребите слово в правильной форме:

- Лицо скрыто (вуаль)...
- Окна занавешены (тюль)...
- Голова покрыта (шаль) ...
- Вымою голову (шампунь) ...
- Крышу кроют (толь)...



ПРИМИТЕ К СВЕДЕНИЮ!



сильный пенальти



новый евро



грустный гну



разноцветный какаду



веселый шимпанзе

Если речь идет о самках животных, то :
гну кормил**А**, какаду летел**А**, шимпанзе нес**лА**

**Семантические (лексические)
ошибки – это нарушение правил
использования лексического
значения слов в речи.**



Подсказать - сказать

Глагол **ПОДСКАЗАТЬ** используется в прямом значении (шепнуть или незаметно сказать кому-нибудь забытое им или неизвестное ему):

подсказать стихотворение, подсказать ход решения, а также в переносном значении (навести на мысль): опыт подсказывает иное решение.

Поэтому нельзя

говорить: *подскажите, пожалуйста, как пройти...* Надо: **скажите, пожалуйста, как пройти...**



Есть - кушать

Глагол **КУШАТЬ** стилистически ограничен в своем употреблении.

Слово кушать не употребляется в форме 1 лица (нельзя говорить: я кушаю, мы кушаем; надо: **я ем, мы едим**).

В 3-м лице этот глагол обычно употребляется только по отношению к ребенку для выражения ласки. Возможно также использование его при вежливом приглашении к еде (**кушай, кушайте, пожалуйста**), где формы ешь, ешьте, звучат несколько фамильярно.



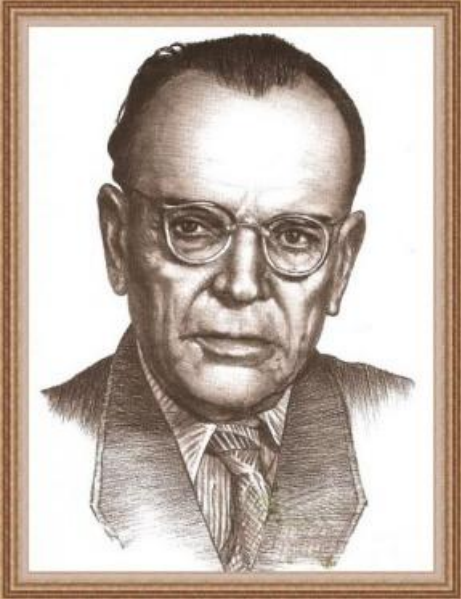
Найдите ошибки в предложениях

- *Беседа с детьми подошла к своему завершающему концу.*
- *Докладчик оперировал с непроверенными данными.*
- *У обоих подруг были длинные волосы.*
- *Преподаватель указал о том, что в работе имеется ряд ошибок.*
- *Заведующий больницы встретил нас приветливо.*
- *Мальчик одел пальто и шапку и пошел гулять.*
- *Коля является ведущим лидером нашей группы.*
- *Вы все отксерили?*
- *Ребята, пошлите на улицу!*
- *Когда я вернулся обратно к своим друзьям, все были очень рады.*



Постоянная работа педагога над собой, соблюдение норм литературного языка, повышение уровня культуры собственной речи будут способствовать росту его педагогической компетентности. В сложных и спорных случаях рекомендуется обращаться к специальной и справочной литературе.





**Нам дан во владение самый
богатый, меткий, могучий и
поистине волшебный русский
язык**

К.Г.Паустовский

**Русский язык в умелых руках и в
опытных устах – красив, певуч,
выразителен, гибок, послушен,
ловок и вместителен.**

А.И. Куприн



СПАСИБО ЗА ВНИМАНИЕ

