



Гусь-Хрустальный

Месторасположение



Гусь-Хрустальный (до 1926 года – Гусь-Мальцевский) – город в России, административный центр Гусь-Хрустального муниципального района Владимирской области (в состав района не входит). Расположен в Мещере на реке Гусь, в 63 км к югу от Владимира. Входит в «Золотое кольцо России».

Население 60,2 тыс. человек (2010 г.)

История

Город обязан своим происхождением и существованием хрустальной фабрике, основанной в 1756 г. на речке Гусь в мещерском крае купцом Акимом Мальцовым и именовался «усадьбой Гусевской фабрики». Так она вошла в состав образованной Владимирской губернии в 1778 г.. В течении полутора столетий фабрика принадлежала купеческо-дворянскому роду Мальцовых. С 1859-1886 гг. население выросло с 3282 до 8000 человек. К концу XIX столетия Гусь-Хрустальный стал одним из крупнейших индустриальных центров Владимирской губернии.



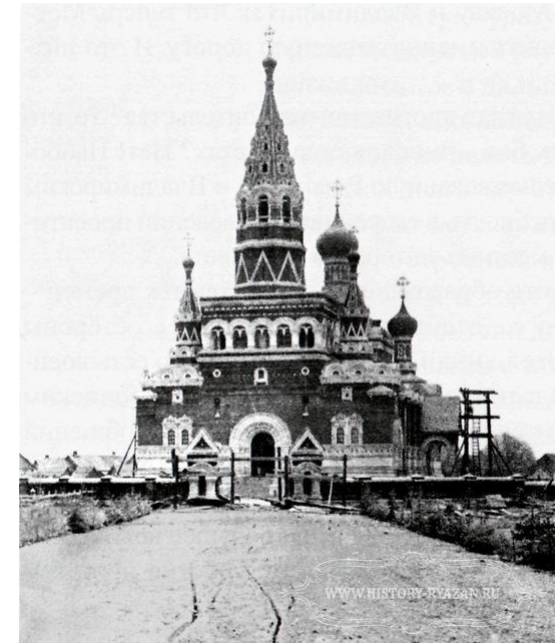
Дома первых рабочих стекольных заводов – «Мальцовские домики»

Достопримечательности

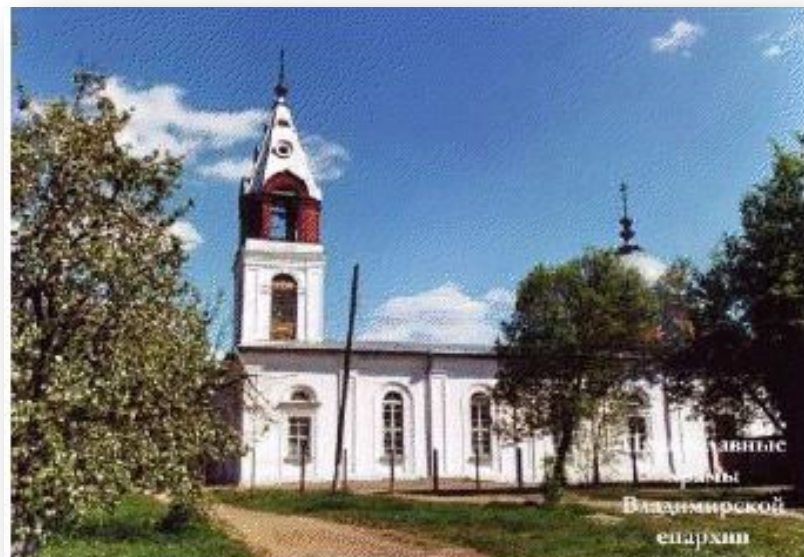
В самом городе Гусь-Хрустальный много церквей. Одной из них является

Георгиевский собор.

Ныне - «музей хрустала».



Церковь (Свято-Троицкий храм) Иоакима и Анны (1816 г.)



Часовня Св. Варвары (1885 г.)



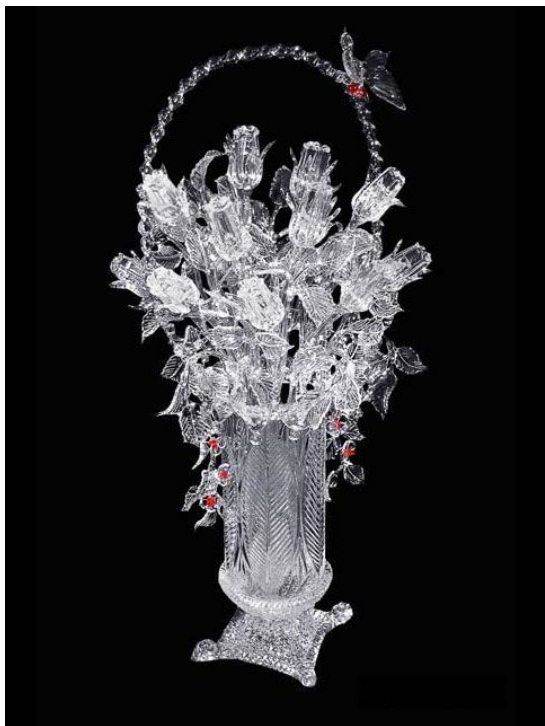
Городское искусственное водохранилище

(часто называют озером) — одно из наиболее привлекательных мест отдыха для жителей и гостей города.



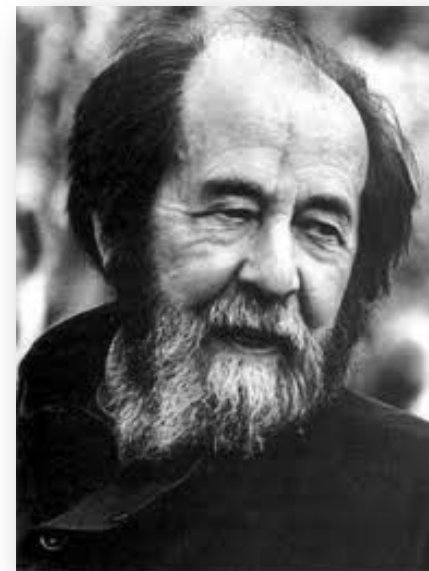
Особенности

Гусь-Хрустальный — лидер по производству хрустальных люстр, посуды и других изделий из хрусталя на российском рынке.



Выдающиеся личности

Александр Исаевич Солженицын
(1918-2008 гг.) - выдающийся русский писатель, лауреат Нобелевской премии. Написанное в 1963 году произведение «Матренин Двор» во всех отношениях лежит на реальных описаниях данной местности.



Константин Георгиевич Паустовский
(1892- 1968) - русский советский писатель. Он написал интересный цикл рассказов «Обыкновенная земля» о Мещере.

