



ХАНС ХОЛЛЯЙН



- Один из самых значительных архитекторов современности. Выдающийся представитель венской архитектурной школы, подарившей миру венский "Сецессион". Его стиль можно отнести к "супер-функционализму". В произведениях Холляйна ожили былые ценности рубежа столетий, создав базу для новых успехов австрийской архитектуры.
- К тому же Холляйн успешно проявил себя в преподавании, в проектировании мебели, известен как критик-эссеист и дизайнер ювелирных изделий.



Первую серьезную работу Холляйн сделал в 1964-1965 годах.

- В Вене на Кольмаркте был построен свечной магазин "Ретти", принесший архитектору мировую известность. Задача Холляйна была непростой. В старинном окружении, несмотря на небольшие размеры, фасад помещения магазина нужно было сделать таким, чтобы он был в достаточной степени солидным и в то же время бросающимся в глаза. Фасад длиной всего 3, 5 метра, который Холляйн выполнил из гладкого анодированного алюминия

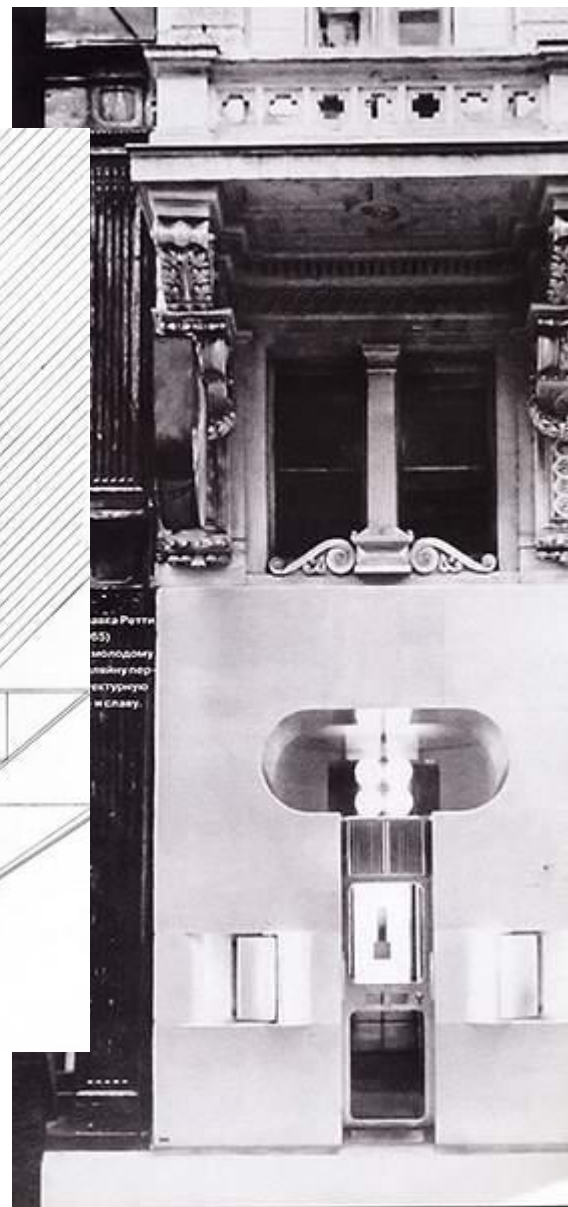
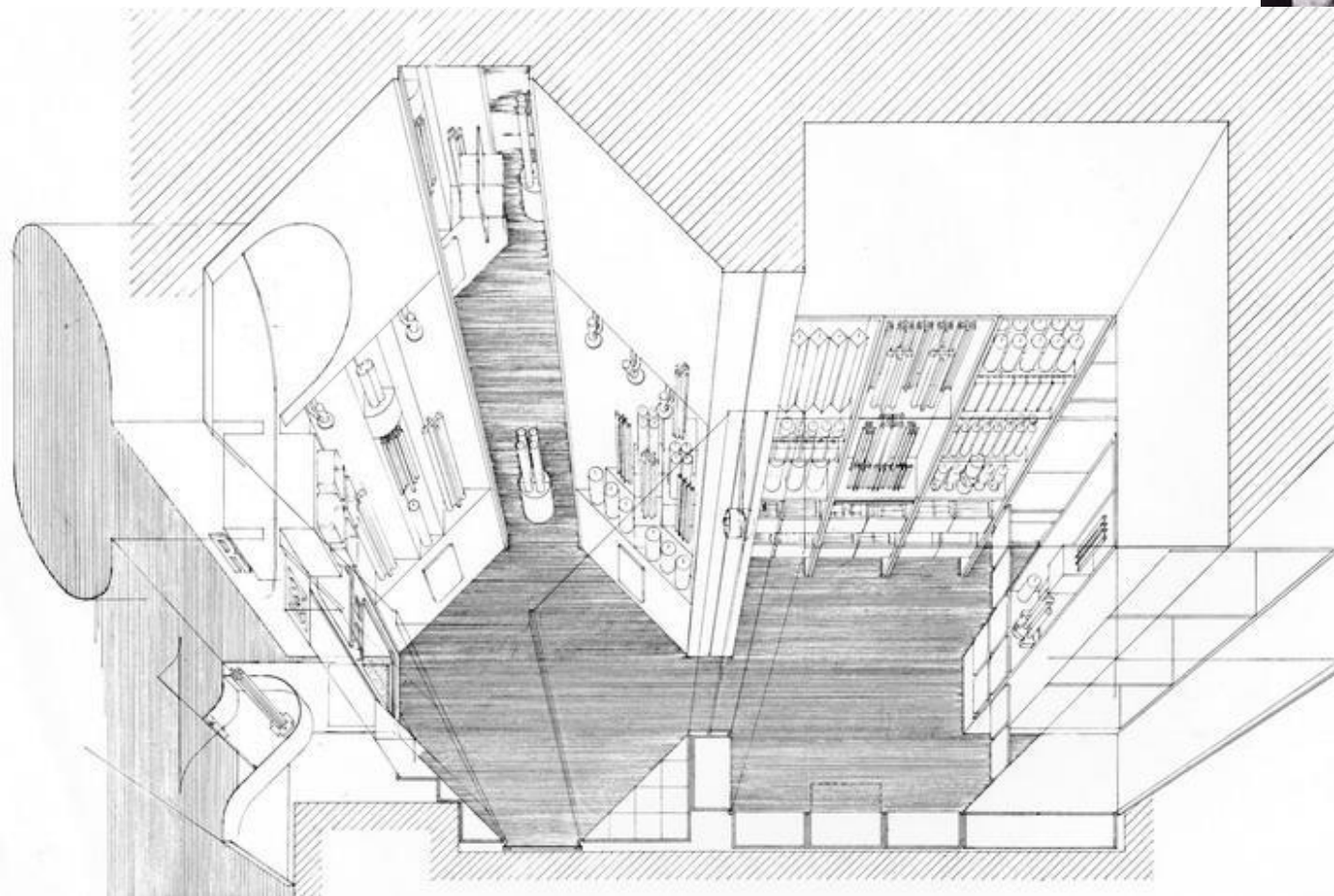


Проектировщику за простым цельным фасадом небольших размеров нужно было разметить выставочное и торговое помещения. Холляйн сделал акцент на контрасте материалов, цвета и формы. Полированная поверхность анодированного алюминия естественного цвета, его жесткий, геометрический порядок линий в традиционном окружении неизменно привлекают внимание. Плотный материал, применение небольших проемов и простые





- Необычный проект сразу же привлек международное внимание и получил престижную премию имени Рейнольдса (25000), размер которой превысил не только сумму гонорара архитектора, но и стоимость строительных работ





Через несколько лет он строит в центре Вены, недалеко от Ринга, второй небольшой магазин "КМ" (салон мод Кристи Метек). Две выполненные работы Холляйна демонстрируют его стремление к двум противоположным трактовкам формирования пространства.



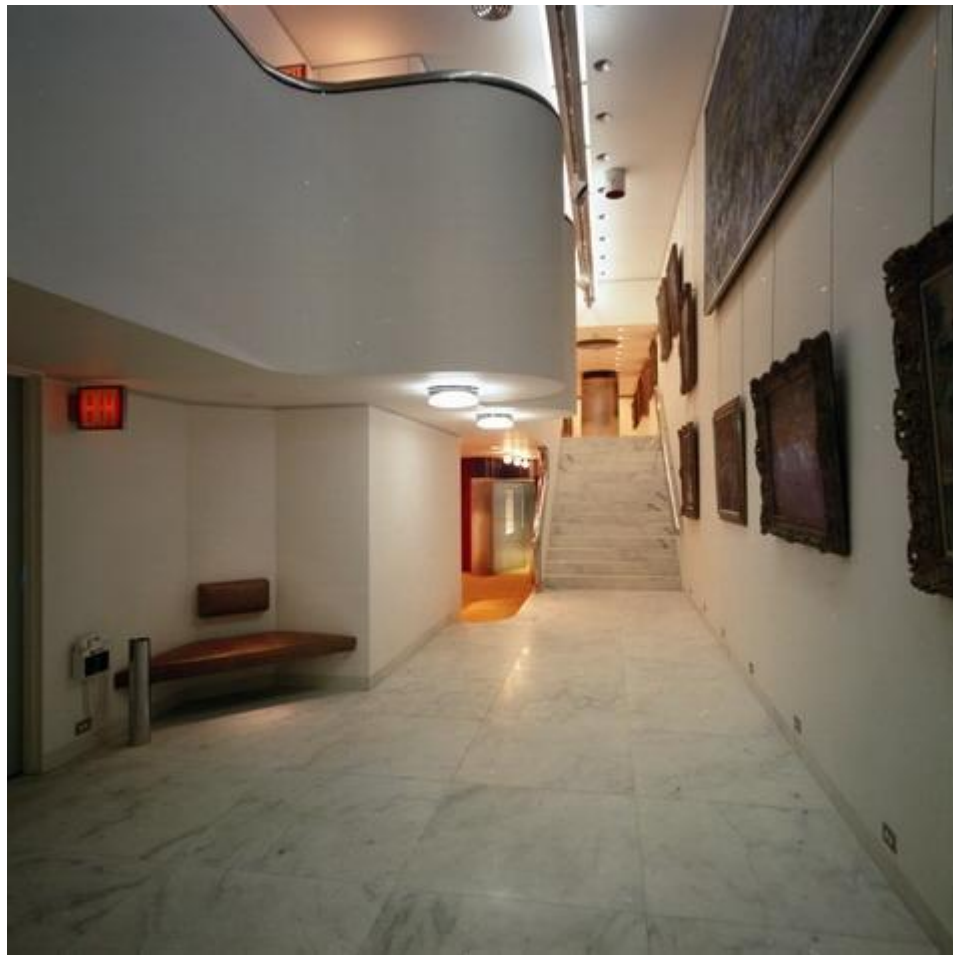
- Салон мод "КМ" демонстрирует решение одной из актуальных проблем архитектуры: быстрые изменения в соответствии с потребностями и возможность использования небольшого пространства. Метод компоновки и здесь типичен для проектировщика, однако, чувствуется, что для него этот



- Построенная в 1969 году в Нью-Йорке галерея Ричарда Р. Фейгена, по существу прямое продолжение темы крошечных венских магазинчиков. В проекте выгодно использованы казавшиеся неблагоприятными условия. На скромной улице, как будто критикуя архитектуру - дыру, он построил белый, наивно простой, расчлененный только оконными проемами кулисообразный фасад со спаренными колоннами высотой на три этажа, облицованными зеркальным металлом.



- Последние помимо конструктивных функций имеют и более важную - привлекают к себе внимание: пешеходы могут видеть находящуюся за ними улицу как будто в двух вливающих друг в друга выпуклых зеркалах



- Архитектор в помещении, имеющем вид коридора, виртуозно разместил и самые сложные архитектурные элементы.



- В 1978 году возводится центр Австрийского туристского бюро в Вене. Это как бы далекий экзотический пейзаж с элементами-макетами символического содержания, как, например: пальмы, здание, обломок колонны

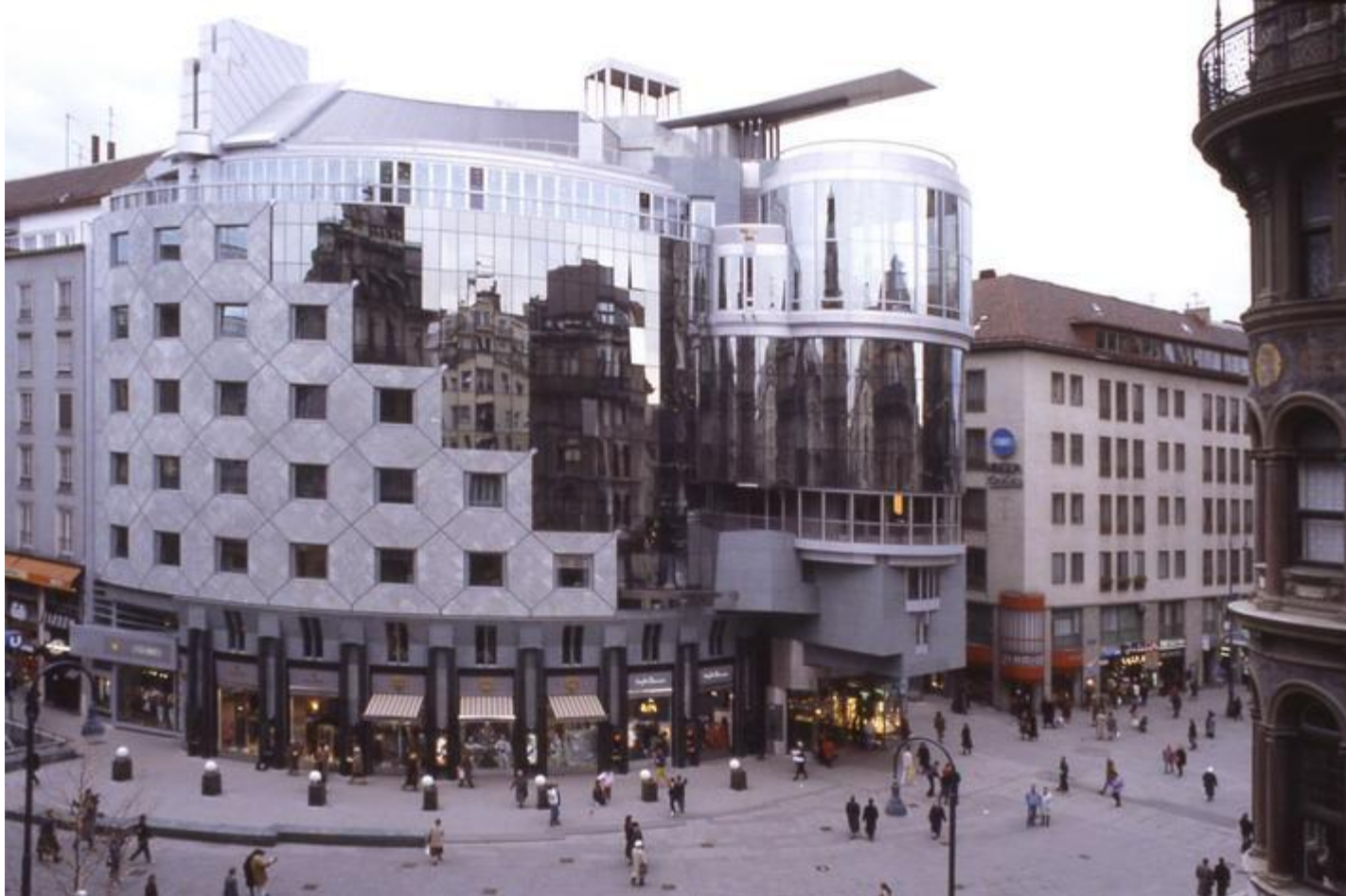


- За счет использования стекла, камня, металла, пластмассы и дерева здесь Холляйн впервые в своей архитектуре применяет историзирующие формы. Все это отличается от его предшествующих абстрагированных методов.

- В 1980-е годы Холляйн руководит Институтом дизайна в Венской Академии прикладного искусства, является профессором архитектурного отделения Академии художеств в Дюссельдорфе, почетным членом Американского института архитекторов, лауреатом Прицкеровской премии. Почти каждая новая его работа получает ту или иную награду, становится объектом внимания прессы, экспонируется. Стало возможным говорить об оригинальной авторской концепции Вены как мирового художественного центра, о "холляйновской Вене".



Центр Haas-House в Вене. Сегодня этот универмаг – архитектурный символ австрийской столицы. В ультрасовременном строении сочетаются три совершенно разных фасада, которые отнюдь не противопоставлены исторической застройке города. Холляйн, применив типичные для архитектуры Вены цилиндрические формы, использовал зеркальные плоскости, отражающие детали готического собора и за счет этого словно растворяющие здание в пространстве площади.



- Нижний ярус фасада, облицованный серым гранитом, гармонирует с серым камнем исторического квартала. Особую прелесть новому зданию придают спаренные круглые колонны из черного лабрадорита, расположенные в самой нижней зоне универмага.



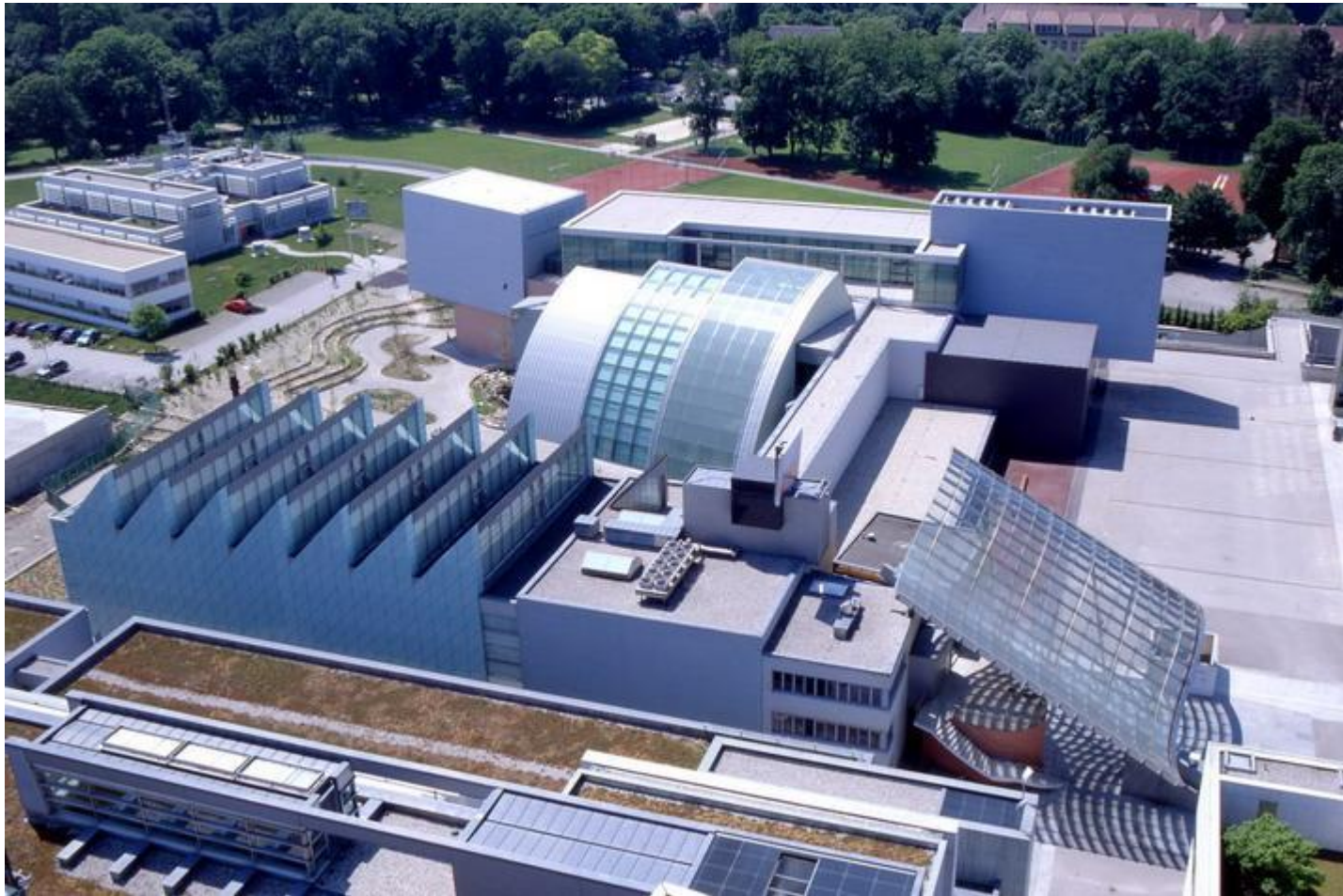
Интерье
р



- Vulcania (2002), европейский центр вулканологии в Оверне — наиболее заметное архитектурное произведение Холляйна последних лет. Он строил его с 1994 года.



- Штаб-квартира Interbank в Лиме (2001). На эту стройку Холляйн ездил в Перу 24 раза



- Музей искусства и естественной истории в Нижней Австрии (2002).



- Музей искусства и естественной истории в Нижней Австрии (2002). Снова, как в Австрийском туристическом агентстве, — любимые Хол-ляйном пальмы. Только теперь уже не бронзовые, а настоящие.



Музей искусства и естественной истории
в Нижней Австрии (2002).





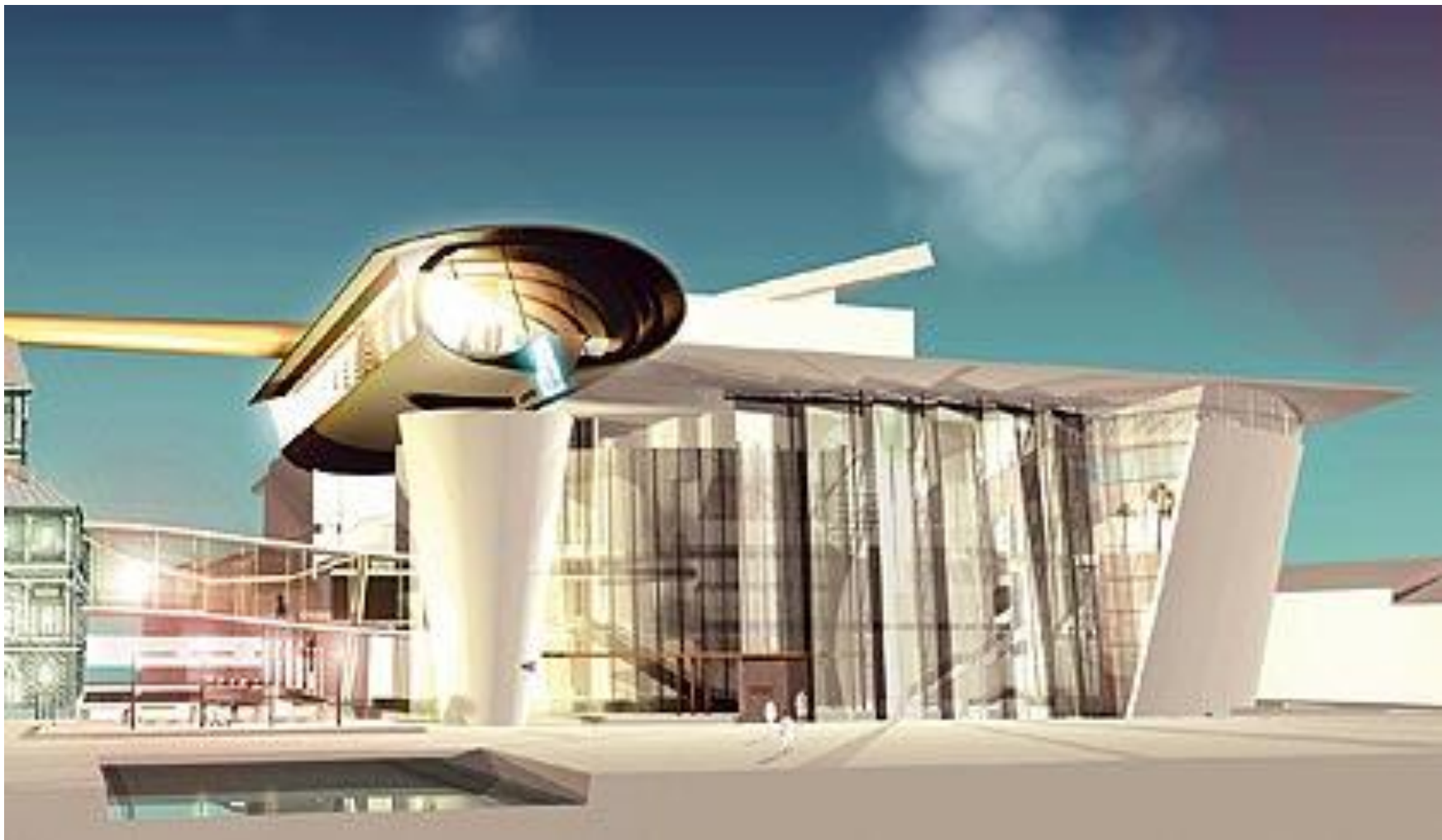
Австрийское посольство (Берлин,
1996—2001)





Австрийское посольство (Берлин, 1996—2001)





Среди нереализованных замыслов – новое здание Мариинского театра в Санкт-Петербурге. В конкурсе на лучший проект Мариинки австриец Ханс Холляйн проиграл французскому Доминику Перро.