

# Хохлома



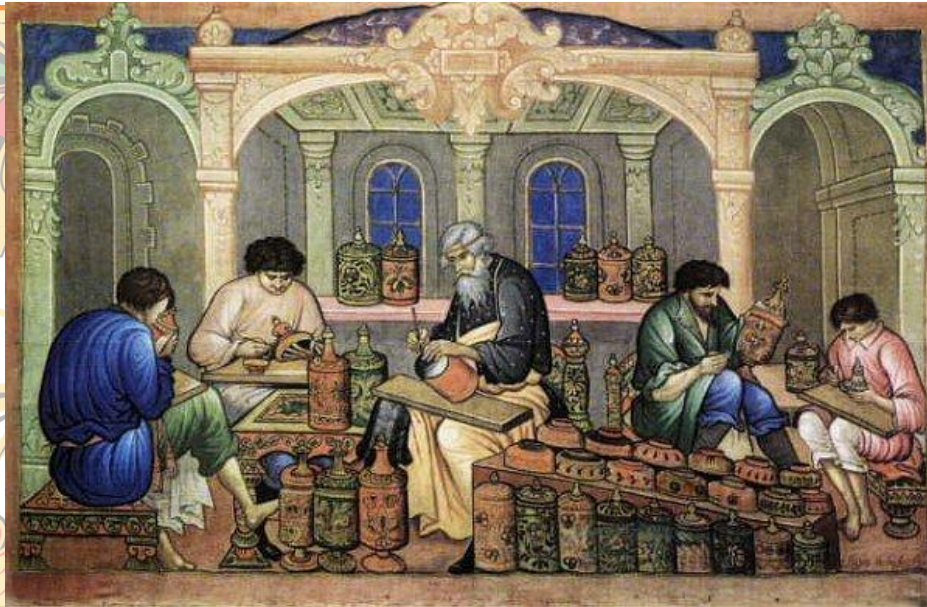
Выполнили: Соболева Юлия,  
Рыжечкина Лариса  
Группа: ПДС – 15с

# Хохломская роспись

*это яркое самобытное явление русского народного декоративно-прикладного искусства. Этот традиционный художественный промысел возник в XVII веке в Нижегородской губернии и получил свое название от крупного торгового села Хохлома, куда на торги свозились все деревянные изделия.*

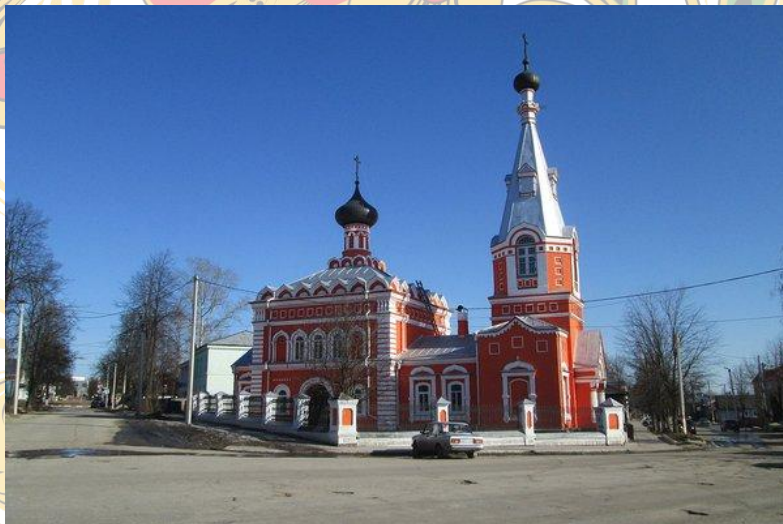


# Легендарное объяснение появления хохломской росписи

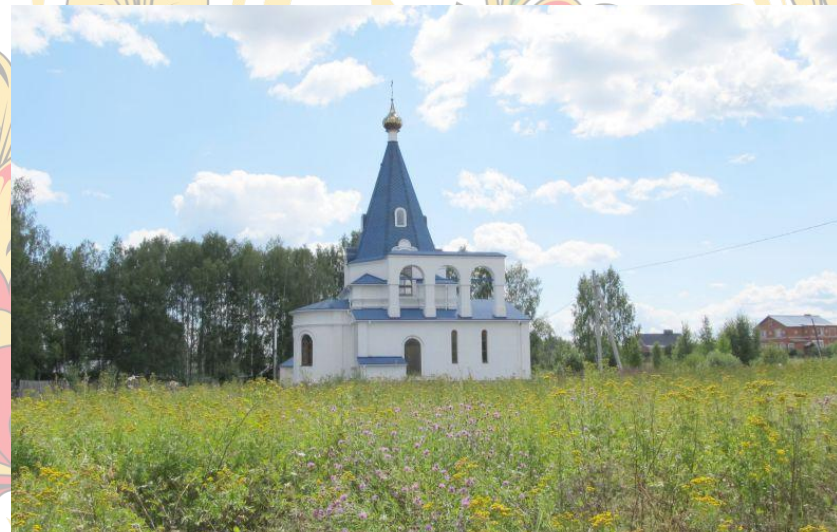


- ❖ Был замечательный иконописец Андрей Лоскут.
- ❖ Бежал он из столицы, недовольный церковными нововведениями патриарха Никона, и стал в глуши приволжских лесов расписывать деревянные поделки, да писать иконы по старому образцу.
- ❖ Прознал про это патриарх Никон и отправил за непокорным иконописцем солдат.
- ❖ Отказался подчиниться Андрей, сжёг себя в избе, а перед смертью завещал людям сохранить его мастерство. Искрами изошёл, рассыпался Андрей.
- ❖ С той поры и горят алым пламенем, искрятся золотыми самородками яркие краски хохломы.

# **Центры народного промысла хохломы**

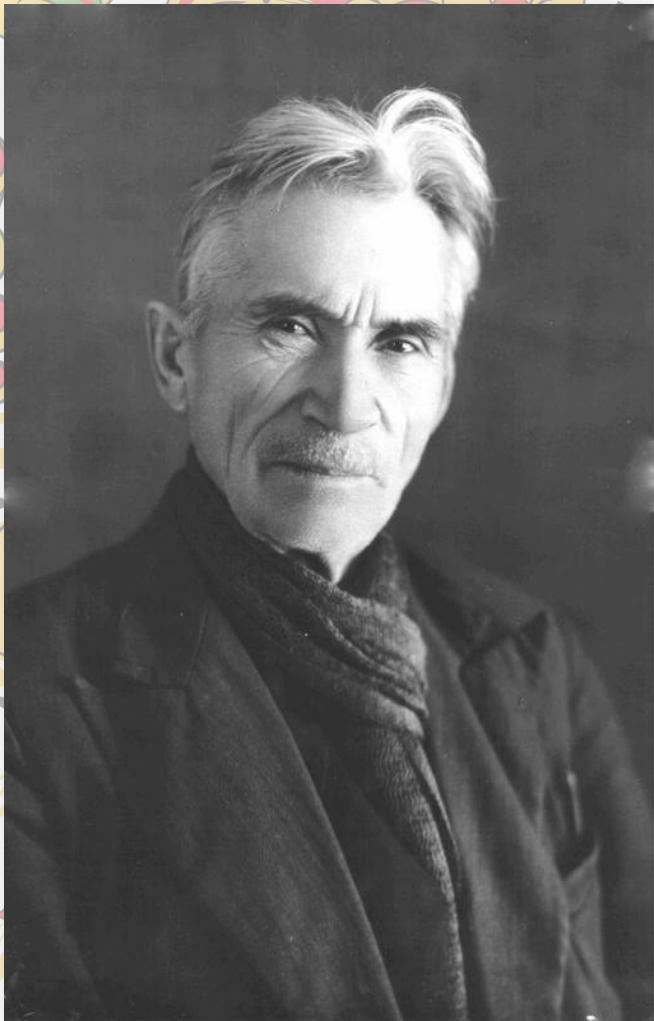


**город Семёнов, где находятся  
фабрики «Хохломская роспись»  
и «Семёновская роспись»**



**село Сёмино Ковернинского  
района, где работает  
предприятие «Хохломский  
художник»**

**Матвеев, Георгий  
Петрович (1875—1960) —  
основатель  
школы ХОХЛОМСКОЙ росписи в  
городе Семёнове.**





**В настоящее время  
родиной хохломы  
считается  
поселок [Ковернино](#)**

**в Нижегородской области**

# Особенности промысла



Сначала из высушенной липовой древесины вытачивают готовую для дальнейшей обработки токарную посуду: чаши и бочата, поставки и вазы, вырезают ложки и ковши. Их сушат и покрывают специальным *грунтом* *красно-коричневого* цвета, от чего все они становятся **похожими на глиняные**.

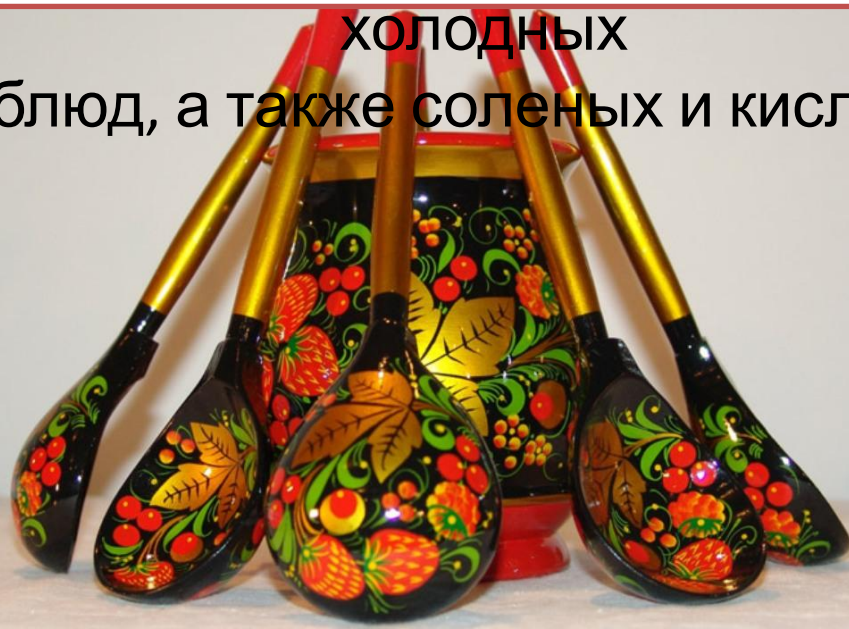
Затем пропитывают вареным **льняным маслом (олифой)** и натирают **алюминиевым порошком**. Они становятся матово-блестящими, напоминая серебряные, и в таком виде поступают в цеха росписи.



Расписанные изделия **два-три раза покрывают лаком и закаливают в печи** при температуре в 120-130 градусов. Образовавшаяся лаковая пленка придает серебристой поверхности **золотой блеск**. Таким образом дерево превращается в «золото».

Благодаря специальному покрытию лаком и высокотемпературной обработке они весьма практичны и безопасны в использовании. Из хохломской посуды можно пить и есть, причем она не теряет своего внешнего вида от

холодных и горячих блюд, а также соленых и кислых продуктов.





# Особенности хохломской росписи

## Существуют две разновидности письма хохломской

**росписью:**

□ **верховая роспись** – создается мазками кисти на поверхности фона, образуя ажурный узор из красных, черных росчерков, сквозь которые мелькает «золото» фона.

«**роспись под фон**» начинается с нанесением контурных мотивов орнамента. Фон между ними закрашивается черной и красной краской, а сами мотивы тонко прорисовываются штрихом.



*Хохломской мастер никогда точно не повторяет рисунок. Его творчество основано на постоянной импровизации новых вариантов орнамента.*

Рисунок в хохломской росписи строится на «ведущей», представленной плавной раскидистой ветвью. Она постепенно расширяется за счет добавления разнообразных элементов, подразделяемых на основные (крупные цветы, грозди ягод и т.д.) и побочные (мелкие листья, одиночные ягоды, травинки). При этом основной элемент должен находиться по центру.



Хохломская роспись представляет собой растительный орнамент, составленный из небольшого числа мотивов, называемых «травкой», «ягодкой», «листочком», «кудриной».



Хохломская роспись никогда не пишется четкими линиями, и этапа предварительного эскиза в ней нет.

Мастер сразу выполняет задумку краской, что обуславливает определенную мягкость даже самых мелких и тонких узоров.

# Хохломская роспись состоит из нескольких элементов:

Осочки

Травинки

Капельки

Усики

Кустики

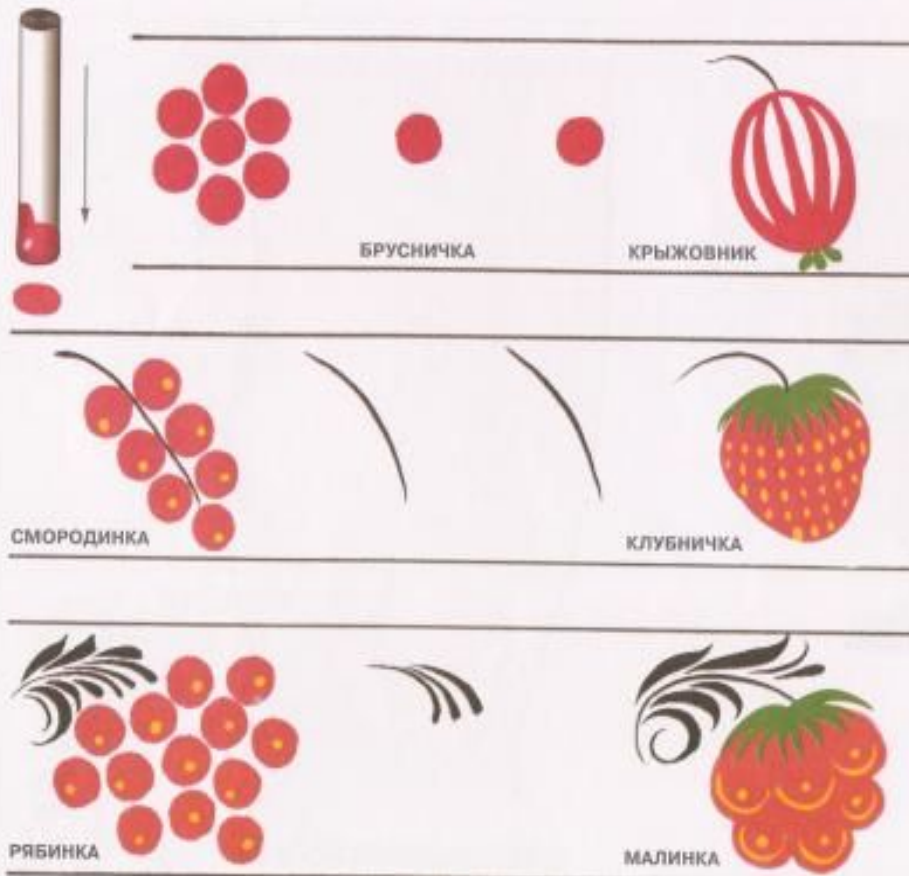
Завитки

Узор "листочки"



«Ягодки» - ягоды бруснички, смородинки, рябинки рисуются печаткой-тычком (полоска бумаги, свернутая в тугую трубочку); ягоды крыжовника, клубнички рисуются кистью. По высохшей краске ягоды «разживляются» желтым цветом.

### УЗОР «ЯГОДКИ»



### УЗОР «ЛИСТОЧКИ»



### ТРАВНЫЙ ОРНАМЕНТ



# Методика приобщения детей

Знакомство детей с хохломской росписью в старшем дошкольном возрасте — одно из педагогических условий развития детского творчества.

## Работа проводится в три этапа:

- ❑ **ПЕРВЫЙ ЭТАП** - беседа (воспитатель в игровой форме рассказывает о хохломской росписи и его мастерах).
- ❑ **ВТОРОЙ ЭТАП** – экскурсия в художественную мастерскую (при музее в ДООУ). Рассматривание иллюстраций, где изображён цех и люди, которые изготавливают эти изделия, расписывая их сказочными узорами.
- ❑ **ТРЕТИЙ ЭТАП** - само занятие, где дети приобретают навыки и умения данной росписи, учатся видеть прекрасное и понимать его.



Постепенное усвоение дошкольниками основ орнаментального искусства рекомендовано строить в строгой методической последовательности, обусловленной исторически выработанными и отточенными творческими принципами народного искусства (повтор, вариации, импровизация).

**Повтор** – это первый этап, где дети знакомятся с образцами хохломского орнамента на изделиях народных мастеров и занимаются рисованием достаточно простых элементов узора, типичных и характерных для изделий хохломских ремесел.

**Вариации** – это второй этап, когда дошкольники выполняют сравнительно несложные орнаментальные композиции из нескольких различных элементов, варьируя их ритмической декоративной трактовкой.

**Импровизация** – это третий завершающий этап, когда дошкольники в процессе творческих упражнений графически импровизируют, создают самостоятельные вариации разного рода композиций по изобразительным сюжетам и мотивам хохломских орнаментов.



## Данное обучение решает следующие задачи:

- ❑ развивать интерес к различным видам искусства, а именно, декоративно - прикладному искусству (Хохломской росписи);
- ❑ формировать художественно - образные представления, эмоционально чувственные отношения к предметам и явлениям действительности;
- ❑ воспитывать эстетический вкус, эмоциональную отзывчивость к прекрасному;
- ❑ развивать сенсорные способности восприятия, чувства цвета, ритма, композиции;
- ❑ учить создавать узоры по мотивам хохломской росписи, передавать цветовую гамму





Таким образом, искусство хохломской росписи рассматривается как важный составной компонент эстетического воспитания и художественного обучения дошкольников, эстетическое воспитание дошкольника в процессе приобщения к искусству хохломской росписи способствует развитию изобразительного творчества.



Источник

и

<https://ru.wikipedia.org/wiki/Хохлом>

а

<http://goldenhothloma.com>

