

*Українська художня  
культура*

***Виконав: Богдан Костя***  
***10-Б клас***

# Художня культура України від найдавніших часів до XVIII століття

- Трипільська культура

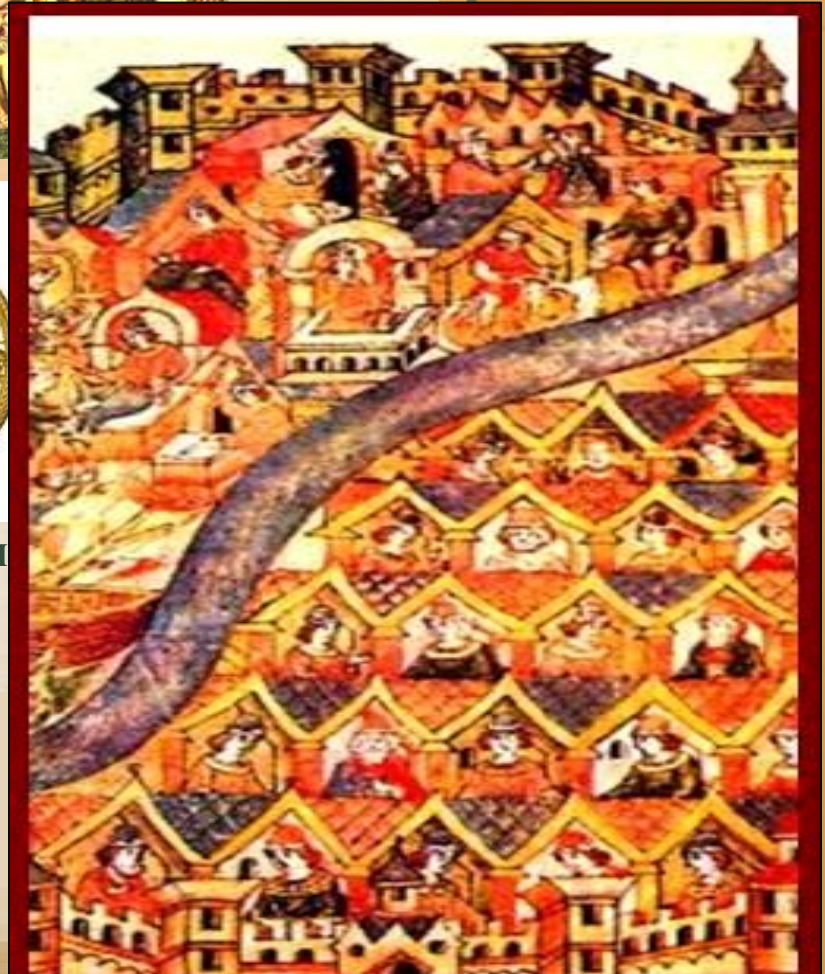


- Скіфська культура



- Культура грецьких міст Північного Причорномор'я

- Культура Київської Русі





# Трипільська культура

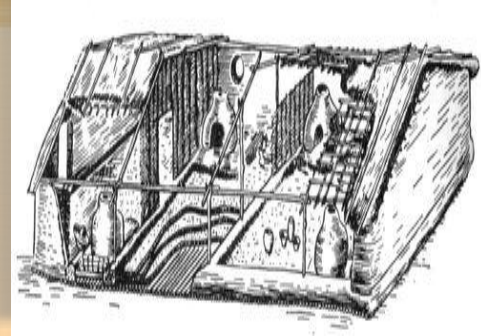
- **Трипільська культура** – археологічна культура часів енеоліту, назва якої походить від назви села Трипільля на Київщині.
- Розташовувалась між Карпатами та річкою Дніпро на території сучасних України, Молдови та Румунії (загальна площа понад 35 тис. км<sup>2</sup>)
- Розвивалася культура в **IV–III тис. до н.е.** (протягом 1500–2000 років) і пройшла в своєму розвитку три етапи — ранній, середній та пізній. Культура набула найбільшого розквіту між 5500 та 2750 роками до н. е.



# Трипільська культура. Поселення та житла.

## Ранній етап (4000—3600 рр. до н. е.)

- поселища мали як чітке, так і «стихійне» планування;
- зводилися на надзаплавних терасах у вигляді декількох рядів споруд уздовж схилу балки;
- забудовані наземними житлами(10 – 15 хат)



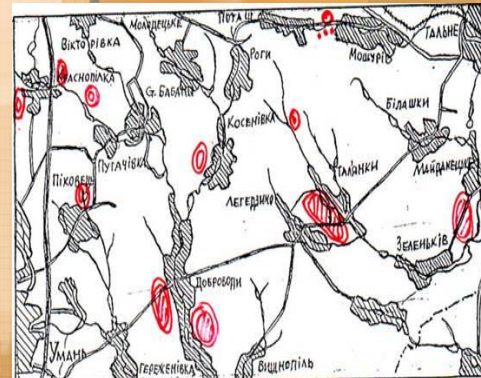
## Середній етап (3600—3150 рр. до н. е.)

- будувалися на зручних для оборони місцях
- планування відзначалося колоподібною структурою
- центральний майдан поселення виконував ритуально-символічну, об'єднуючу функцію



## Пізній етап (3150—2350 рр. до н. е.)

- поселення – протоміста: ще більше зростають площа поселень та чисельність їхнього населення
- мали розвинену систему укріплень і форму, наближену до ідеального кола (діаметром понад 1 км) або еліпсу





# Трипільська культура.

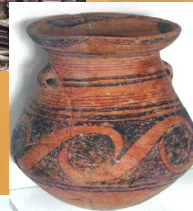
## Заняття трипільців і їх духовний світ

### Заняття трипільців:

- **Рільництво** (сіяли ячмінь, просо, пшеницю, вирощували садово-городні культури, льон. Рілля обробляли дерев'яною мотикою з кам'яним чи кістяним наконечником, пізніше — ралом. Збіжжя жали серпами)
- **Ремесла** (гончарство, кушнірство, прядіння і ткацтво, обробка металів. Високого художнього та технічного рівня у трипільців досягло керамічне виробництво)
- **Осіле скотарство**
- **Господарські промисли**
- **Риболовля та мисливство**
- **Обмін із сусідніми племенами**

### Духовний світ трипільців:

- Земля та жінка порівнюються та уподоблюються на основі ідеї родючості
- Жіночі зображення символізують Матір-землю, яка дає життя
- Народження із зерна нових зерен уподібнено народженню дитини



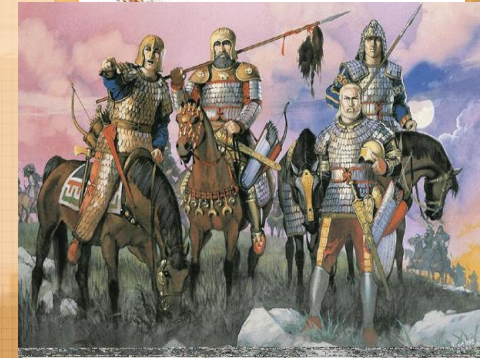
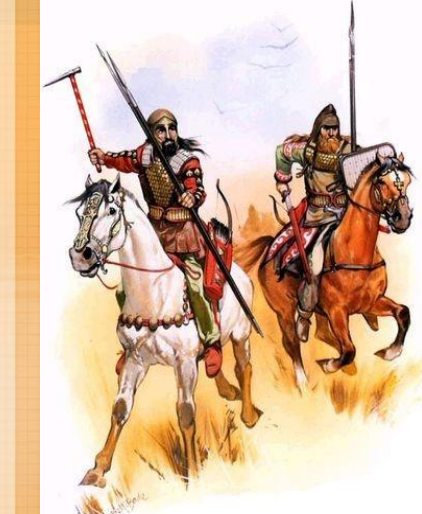
# Скіфська культура

- **Скіфи** або **скити** (рідше **сколоти**) — група племен, які жили у VII - III ст. до н. е. на території теперішньої України, Росії та Середньої Азії, згодом, до 3 ст. н. е., в Криму і називали себе «сколотами».

Відомості про скіфів засвідчують грецькі (особливо Геродот) і римські автори та археологічні знахідки.

**Точки зору походження скіфів:**

- Скіфи - **корінний народ**, нащадки зрубної культури
- Скіфи - **переселенці**, які прийшли з Азії наприкінці 8 або на поч. 7 ст. до н. е. і опанували надчорноморські степи, підкоривши (прогнавши) місцеві племена киммерійців.
- Скіфи - **об'єднання різних в культурному плані племен**





# Скіфська культура

- Скіфи поділялися на **царських, скіфів-кочовиків, скіфів-хліборобів і скіфів-орачів**. Верхівку становили царі, їхні двори і військові дружини та жерці. Родовий устрій скіфів був виразно патріархальний. Глибоке соціально-економічне розмежування
- У скіфів був звичай за межами свого поселення викладати великі **горби з хмизу**, а на їх вершину водружати меч. Такій споруді поклонялися, а потім спалювали.
- **Самобутня техніка будівництва оборонних споруд**: на глиняному розчині з необробленого каменя будувалися дві паралельні стіни, з невеликим нахилом одна до одної, а простір між ними заповнювався щебенем. Через головні ворота міста можна було потрапити на велику, вимощену каменем площу
- За межами міста знайдені похоронні склепи, висічені в скелі. Стіни деяких з них покриті розписом, що відтворює вигляд будинку (лінія двосхилого даху, підпори, килими на стінах). Зустрічаються зображення людей, тварин.





# Скіфська культура

- Скіфи, що жили в степу, займалися напівкочовим скотарством. Скіфи, що жили в лісостепу, були хліборобами.
- Важливу роль відігравала **торгівля** (з грецькими містами) пшеницею, худобою, збіжжям, лікарськими рослинами, шкурами й рабами.
- Розвинене ремесло, металургія (залізо, бронза), обробка золота і срібла. Всесвітню популярність отримала **золота пектораль** з кургану Товста могила.
- **Прикладне мистецтво** ( прикраси, парадна зброя, кінська упряжь, посуд). Головним мотивом прикраси предметів були зображення тварин в звіриному стилі: оленя, лося, ведмедя, коня, птахів, риб. Існували певні закономірності, наприклад, риба зображалася тільки на кінських налобниках. Скіфський звіриний стиль має свої відмітні особливості, одна з яких — об'єднання реалізму з декоративними мотивами.



# Грецькі міста Північного Причорномор'я

Давньогрецькі міста Північного Причорномор'я - міста-держави, засновані греками в період VII — V століть до н. е. на узбережжі Чорного моря в межах сучасної України.

## Причини колонізації греків:

- примусове перенаселення міст з рабовласницьких полісів Греції
- усобиці та війни на території Греції
- необхідність пошуку нових джерел сировини і ринків збуту.

Найбільшими грецькими колоніями в Причорномор'ї були:

- *Тіра* (на місці Білгорода-Дністровського)
- *Борисфеніда* (найдавніше грецьке поселення)
- *Олівія* (біля с.Парутиного)
- *Керкінітида* (Євпаторія)
- *Херсонес* (сучасний Севастополь)
- *Феодосія*
- *Борисфеніда*
- *Пантікапей* (на місці сучасної Керчі).





# Культура грецьких міст Північного Причорномор'я

Побут і культура античних держав Північного Причорномор'я мали **багато спільного** із культурою всього античного світу.

- Під впливом давньогрецької культури поширилася **грамотність**. Судячи з великої кількості графіті на уламках посуду, стилів — кістяних паличок для писання, значна частина населення античних міст була письменною. Певного розвитку набули **історія** (Сіріск), **географія** (Діонісій Ольвіанський), **філософія**.
- Значного розвитку досягла **музична культура**. Населення охоче відвідувало виступи приїжджих музикантів. Поширилися ліри, флейти, труби, кіфари.
- Значна увага приділялася фізичній підготовці юних громадян. Популярними були **спортивні змагання** з п'ятиборства, бігу, стрільби з лука тощо.
- Про поширення **медичних знань** свідчать знахідки бронзових і кістяних медичних інструментів. В Ольвії діяла аптека.



# Культура грецьких міст Північного Причорномор'я

- Важливе місце у культурному житті Посідав театр. Театри діяли в Ольвії, Херсонесі, Пантікапеї.
- **Мистецтво** античних держав Північного Причорномор'я являє собою складне переплетення еллінської традиційної культури і надбань місцевих племен. Для мистецтва VI-I ст. до н. е. характерне *переважання еллінських художніх традицій*. У I-VI ст. н. е. поширилися "варварські" елементи
- Набув поширення **живопис**, розвивалося **мистецтво мозаїки**, вазопис, скульптура, коропластика - виробництво теракотових статуєток (теракоти зображають персонажів античної міфології, птахів, тварин). Було також розвинені різьба по дереву та кістці.
- Релігія була **політеїстичною**. Два етапи у розвитку релігії. Перший (VI-I ст до н. е.) - існування давньогрецького пантеону божеств, другий (I-IV ст. н. е.) - поява культів негрецького походження, запровадження культу римських імператорів і формування монотеїстичної релігії - християнства.  
У к. III ст. н. е. на Боспорі з'явилися перші ознаки християнства.





# Культура Київської Русі

**Київська Русь** -середньовічна держава на території Східної Європи з центром в Києві. Існувала з кінця IX до середини XIII століття. Уявляла собою об'єднання східно-слов'янських племен під владою династії Рюриковичей.

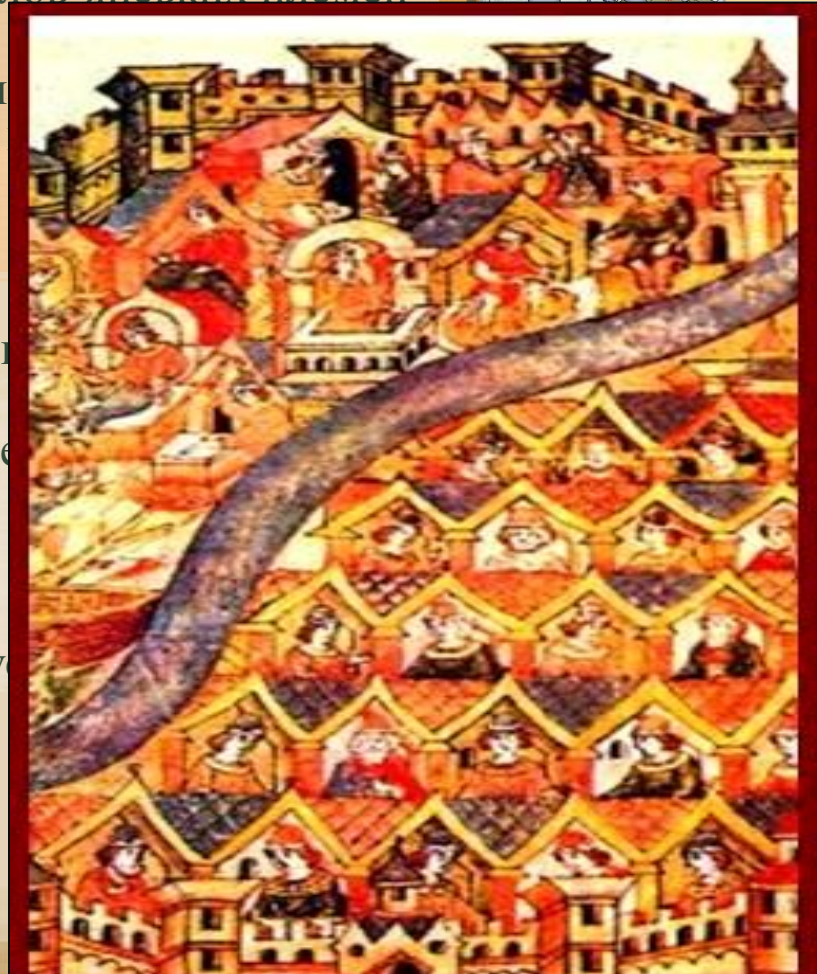
В часи найбільшої могутності простягалася від Балтійського моря на півночі до Чорного моря на півдні, і від Карпатських гір на заході до Таманського півострова на сході.

## Особливості культури Київської Русі:

- Основа культури — самобутня культура східнослов'янських племен.
- Світські елементи були сильнішими, через незначний вплив від церкви.
- Вплив Візантійської культури.

## Визначні елементи культури Київської Русі:

- Церкви
- Мозайки
- Фрески
- Ікони



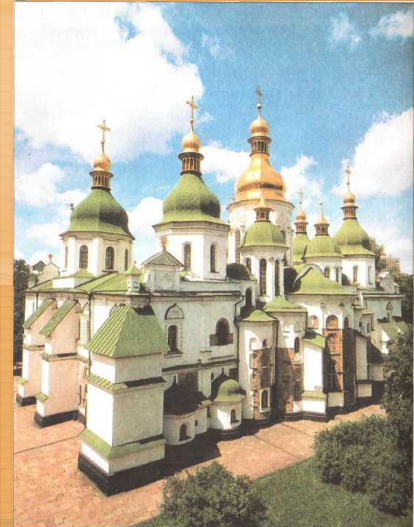
# Церкви Київської Русі

## Особливості церкв Київської Русі:

- Церкви Київської Русі будувалися за хрестово-купольною системою.
- В основі фундаменту храму лежали нефи (Неф – витягнуте в довжину внутрішнє приміщення, або частина приміщення, периметр якого утворено рядом колон та стовпів. Давньоруські храми мали в більшості 1 або 3 нефи)
- З півночі на південь храм перетинав трансепт, який разом з центральним нефом утворював хрест.
- Головним структурним елементом культової споруди був його центральний купол, що розташовувався на восьмикутному або циліндричному барабані над вівтарем у центральній чи східній частині храму.

## Найвідоміші церкви Київської Русі:

- **Десятинна церква** - перша кам'яна церква Русі. Збудована в часи Володимира Великого на старокиївській горі у X столітті грецькими майстрами.
- **Софія Київська** - найбільший храм Київської Русі. Збудований за князя Ярослава Мудрого у середині XI ст. руськими зодчими з широким використанням вітчизняних мистецьких традицій.





# Фрески, мозаїки та ікони Київської Русі

- **Фресками** - розписами водяними фарбами по сирій штукатурці - вкривалися стіни православних храмів. Відповідно всю композицію необхідно виконати протягом одного дня. Зате фарби добре вбираються, висихають разом з штукатуркою, завдяки чому не обсипаються і не вицвітають.
- Значною складністю відмічене мистецтво **мозаїки**. Мозаїчні зображення склалися зі смальти. Колірна гама смальти нараховувала безліч відтінків. При виготовленні золотої смальти тонку металеву пластину вміщували між шарами прозорого скла.

Цілий світ давньоруського мистецтва дійшов до нас у київському Софійському соборі. І мозаїки, і фрески виконані у єдиному стилі. Найбільш знаменита мозаїчна Богоматір-Оранта.

- **Ікони** писалися на дошках. Теми, композиції, колірна гама зображень на іконах підкорялися канону. У "Києво-Печерському патерику" описане життя знаменитого майстра Алімпія (Аліпія) Печерського. Найдавніші з ікон, які збереглися до сьогодні, датуються приблизно часом князювання Володимира Мономаха.

