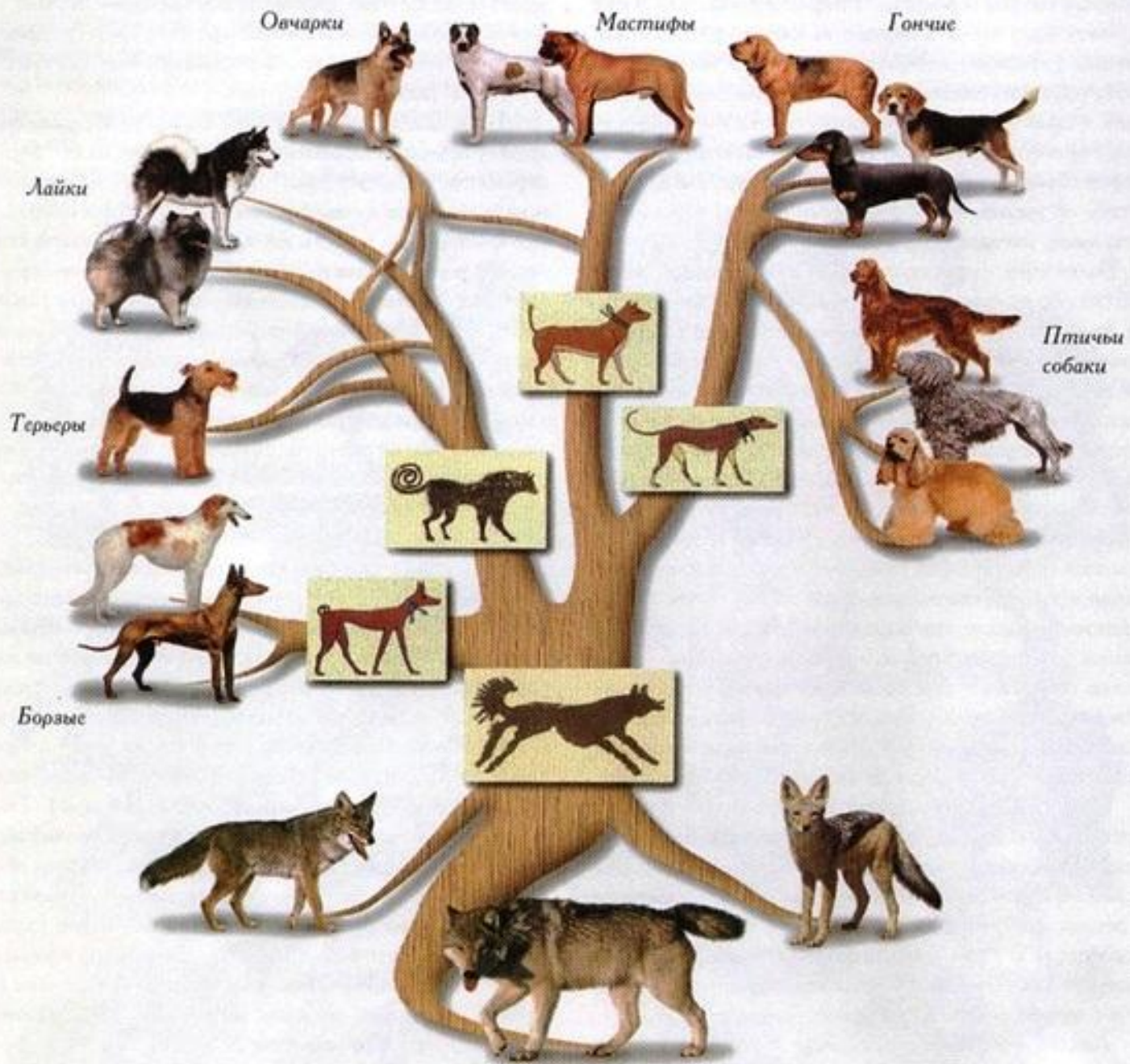


I ГРУППА - пастушьи и скотогонные собаки





Родословное древо основных породных групп домашних собак

По классификации FCI первая группа делится на две секции:

1. Пастушьи собаки (овчарки);
2. Скотогонные собаки, кроме швейцарских.



Характеристика 1 группы FCI

Породы этой группы, как следует из названия, выведены из пастушьих собак.

Их специально разводили для как для того, чтобы сторожить и охранять от нападения диких животных и чужаков скот, который был жизненно важен для человека.

В дальнейшем они использовались для охраны домашних животных и ферм, для управления стадами и гуртами скота.



Овчарки первой группы веками приучались работать в тесном контакте с человеком.

Поэтому из них получаются прекрасные служебные и спортивные собаки, так как склонность к послушанию, выносливость и работоспособность закреплены отбором.

В то же время, эти собаки часто недоверчивы к посторонним, активны и требуют воспитания.

Из них получаются прекрасные компаньоны, но они больше подходят для активного человека.



1 группа 1 секция- Пастушьи собаки (Овчарки)

- 293 Келпи (Австралия).
- 15 Бельгийская овчарка а) грюендаль, б) лакенуа, в) малинуа, г) тервюрен. (Бельгия).
- 83 Шипперке
а) 3-5 кг, б) 5-8 кг. (Бельгия).
- 332 Чешский влчак (Чешская республика).
- 166 Немецкая овчарка (Германия).
- 321 Перро де пастор мальоркин / Ка де Бестиар а) короткошерстный, б) длинношерстный. (Испания)
- . 87 Гос д' атура катала а) длинношерстный; б) гладкошерстный. (Испания).
- 44 Французская гладкошерстная овчарка / Босерон а) черноподпалый, б) арлекин. (Франция).
- 113 Бриара) черный, б) рыжий, в) серый. (Франция)
- . 176 Пикардийская овчарка (Франция).
- 141 Пиренейская овчарка длинношерстная (Франция).
- 138 Пиренейская овчарка короткошерстная (Франция).
- 271 Биардид (Бородатый колли) (Великобритания).
- 297 Бордер колли (Великобритания).
- 156 Колли длинношерстный (Великобритания).
- 296 Колли короткошерстный (Великобритания).

- 88 Шетландская овчарка (Шелти) (Великобритания).
- 38 Вельш корги кардиган (Великобритания).
- 39 Вельш корги пемброк. (Великобритания).
- 16 Староанглийская овчарка / Бобтейл (Великобритания).
- 194 Бергамаскер (Италия). 201 Мареммано-абруццен (Италия).
- 53 Комондор (Венгрия).
- 54 Кувас (Венгрия).
- 238 Муди (Венгрия).
- 55 Пули (Венгерская водяная собака) а) белая, б) черная, в) серая, г) рыжая. (Венгрия).
- 56 Пуми (Венгрия).
- 223 Голландская овчарка а) короткошерстная, б) длинношерстная, в) жесткошерстная. (Нидерланды).
- 311 Саарлоос вольфхонд / Саарлоосский волкодав (Нидерланды).
- 313 Шапендуа
- 251 Польская низинная овчарка (Польша).
- 252 Польская подгалянская овчарка (Польша).
- 93 Португальская овчарка (Португалия).
- 277 Хорватская овчарка (Хорватия).
- 142 Словацкий кувач (Словакия).
- 326 Южнорусская овчарка Россия).
- 342 Австралийская овчарка (США)

342. Австралийская овчарка

- Происхождение: США
- Рост: 47 - 60 см
- Вес: 22 - 30 кг
- Шерсть: Длинношерстная
- Окрас: мраморно-красный, мраморно-голубой



15. Бельгийская овчарка

К бельгийским овчаркам относятся:

- *грюнендаль,*
- *лакенуа,*
- *малинуа*
- *тервюрен.*

По классификации МКФ все эти собаки считаются собаками одной породы.

В некоторых странах каждая из этих пород выделена отдельно.

Разделение основано на разнице цвета, текстуры и длины шерсти.

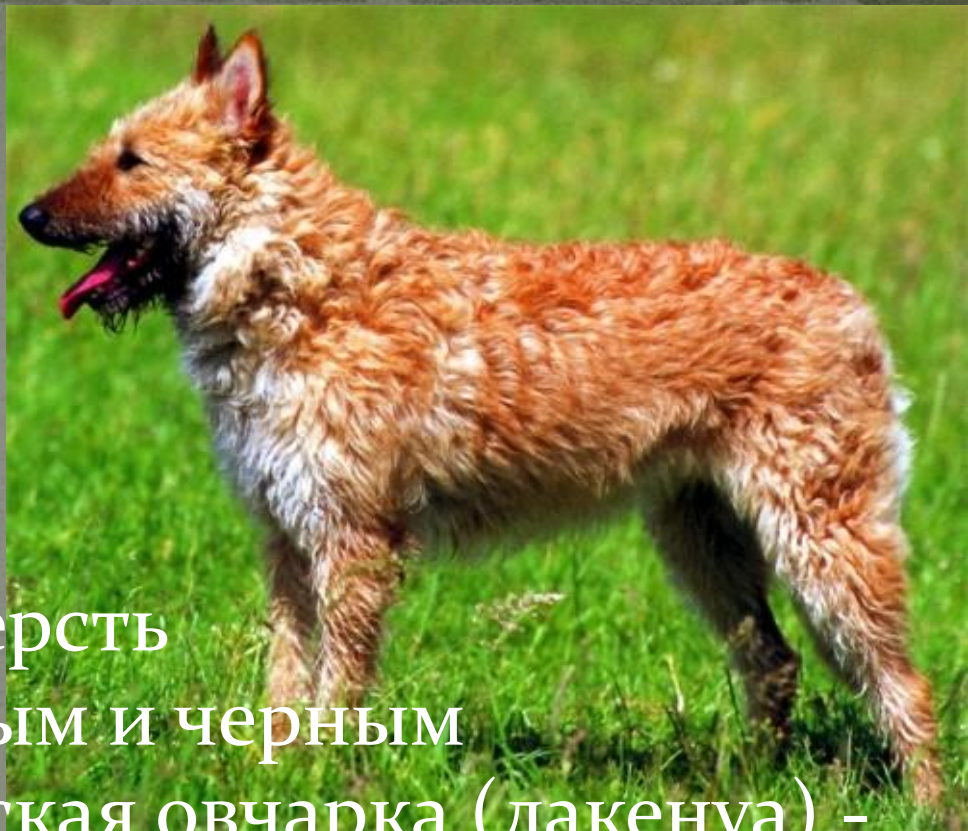
Грюнендаль



- **Родина:** названа в честь деревни, где жил заводчик, основавший ее разведение.
- **Рост:** 56 - 66 см
- **Вес:** 25 - 35 кг
- **Шерсть:** Длинношерстная
- **Окрас:** черный
- **Описание:** ласковая и преданная собака, любящая детей и готовая выступить в роли няньки для них.
- **Место обитания:** будет чувствовать себя уютно, как в квартире, при условии регулярных прогулок, так и в загородном доме, где есть возможность побегать и поиграть. Лучше в загородном доме

Лакенуа

- ❖ Родина: назван по местности Лакен
- Рост: 56 - 66 см
- Вес: 20 - 30 кг
- Шерсть: Жесткая шерсть
- Окрас: рыжий с белым и черным
- Описание: Бельгийская овчарка (лакенуа) - активная, выносливая и преданная собака.
- Место обитания:
- Овчарки лакенуа способны жить в квартире, но им больше по душе сельская местность



Малинуа

- Родина: родом из деревне Мелехен
- Рост: 55 - 65 см
- Вес: 25 - 35 кг
- Шерсть: Обычная шерсть
- Окрас: желто-коричневый, угольный
- Описание: Бельгийская овчарка (малинуа) - это спортсменка, комсомолка и просто красавица!
- Место обитания: Собаки этой породы могут хорошо себя чувствовать и в квартире, и за городом, главное, чтобы хозяин был рядом.



Тервюрен

- ❖ Родина: Название произошло от деревни Тервюрен
- Происхождение: Бельгия
- Рост: 55 - 65 см
- Вес: 25 - 35 кг
- Шерсть: Длинношерстная
- Окрас: рыжий с «углем»
- Описание: активная и преданная своему хозяину собака, любящая детей и нередко выступающая в роли няньки.
- Место обитания: Собаки этой породы могут жить в квартире, в сельской местности и в загородном доме.



8. Староанглийская пастушья собака. - Бобл

- Происхождение: Великобритания
- Рост: 56 - 61 см
- Вес: 23 - 42 кг
- Шерсть: Длинношерстная
- Окрас: серо-голубой, белый и голубовато-мраморный



297. Бордер Колли

- Происхождение: Великобритания
- Рост: 50 - 56 см
- Вес: 25 - 30 кг
- Шерсть: Обычная шерсть
- Окрас: Черный, черный с белым, черный с подпалом, коричневый с подпалом, мраморный, тигровый



38. Вельш Корги Кардиган

- ❖ **Происхождение:**
Великобритания
- **Рост:** 20 - 30 см
- **Вес:** 9 - 12 кг
- **Окрас:** черный, пёстро-тигровый, мраморный, палевый, рыжий с белым или трехцветный. Белые отметины не должны преобладать в основном окрасе собаки.



39. Вельш Корги Пемброк

- ❖ **Происхождение:**
Великобритания
- **Рост:** 25 – 30,5 см (одинаково для сук и кобелей)
- **Вес:** кобелей 11-13,5 кг, сук 10-12,5 кг.
- **Шерсть:** Обычная шерсть
- **Окрас:** рыжий, палевый, черный с рыжим оттенком. На голове, морде, шее, груди и конечностях допускаются белые отметины



Колли

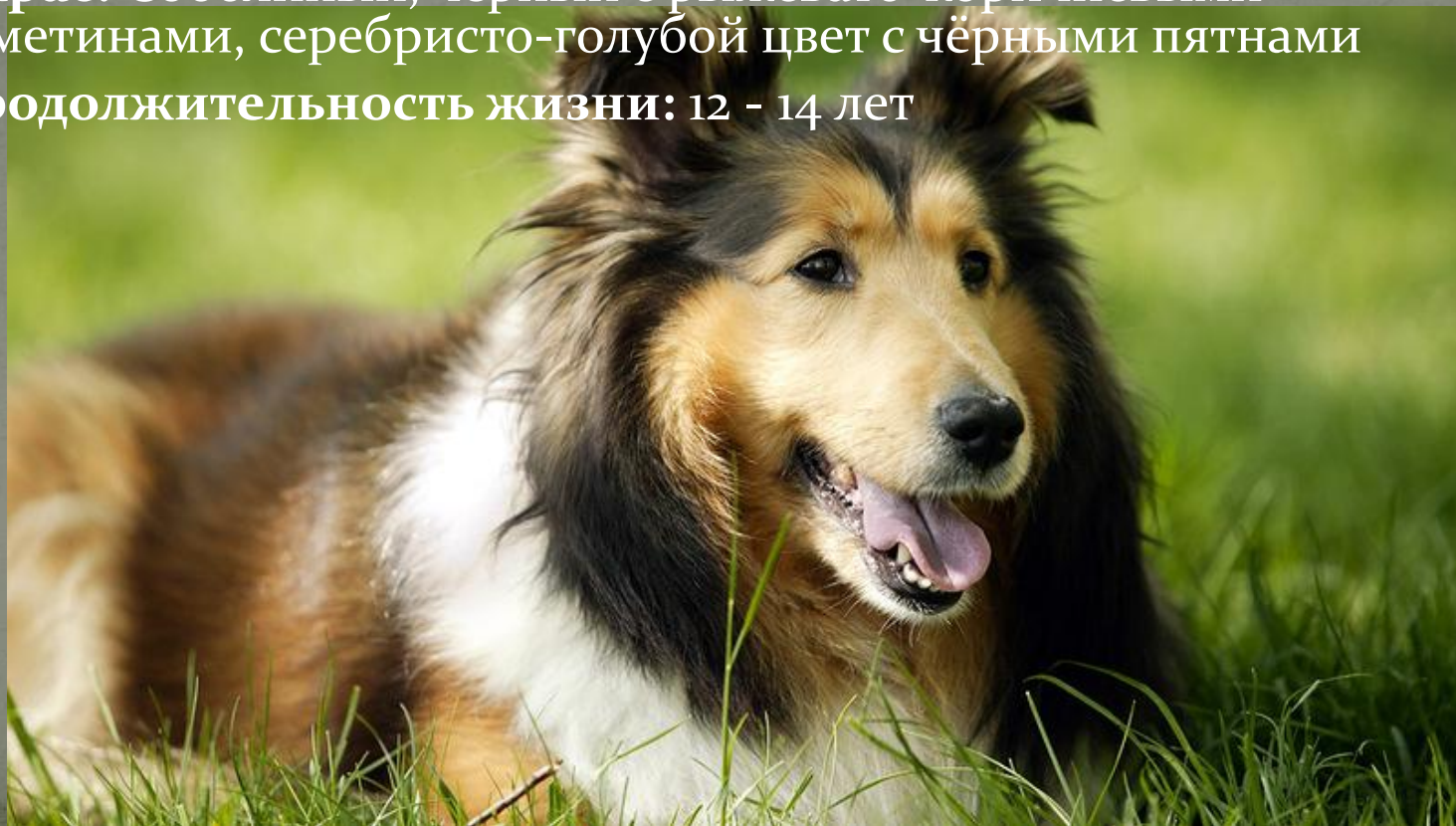
Эту породу делят на:

- Длинношерстную;
- Короткошерстную.



156 Длинношерстная Колли

- Происхождение: Великобритания
- Рост: 46 - 60 см
- Вес: 22 - 35 кг
- Применение: Служебная
- Шерсть: Длинношерстная
- Окрас: Соболиный, чёрный с рыжевато-коричневыми отметинами, серебристо-голубой цвет с чёрными пятнами
- Продолжительность жизни: 12 - 14 лет



296. Короткошерстная Колли

- Происхождение:
- Великобритания
- Рост: 56 - 66 см
- Вес: 23 - 34 кг
- Шерсть: Короткошерстная
- Окрас: Соболиный, чёрный с рыжевато-коричневыми отметинами, серебристо-голубой цвет с чёрными пятнами



Короткошерстная Колли

Описание:

- Гладкошерстные Колли любознательные, более живые, жизнерадостные и подвижные, чем их спокойные длинношерстные собратья.
- Эти собаки получают настоящее удовольствие от общения с людьми, и хорошо сходятся с другими собаками.
- Гладкошерстных Колли отличают так же сильнее проявляющиеся инстинкты охранников, и в опасной ситуации могут проявлять агрессивность, хоть по сути это очень добрые собаки.
- Порода по сей день используется в качестве рабочей, а также Колли известны своими спортивными успехами.

201. Мареммано-абруцкая овчарка - Маремма

- Происхождение : Италия
- Рост: 65 - 73 см
- Вес: 35 - 45 кг
- Окрас: Белый



166. Немецкая овчарка

- Происхождение:

Германия

- Рост: 55 - 68 см

- Вес: 25 - 40 кг

- Окрас: Черный, с коричневым, рыжим подпалом, рыжий с различными оттенками, черный, чисто серый или серый со светлым или коричневым подпалом.



311. Саарлосская волчья собака

- В различных источниках можно встретить следующие интерпретации перевода названий этой породы собак:
 - - Саарлоос вольфхонд
 - - Волчья собака
 - - Волчья собака Саарлоса
 - - Саарлоосский волкодав
 - - Саарлооская волчья собака



31. Саарлосская волчья собака

- **Происхождение:** Нидерланды (основатель породы Линдерт Саарлос)
- **Рост:** 60 - 75 см
- **Вес:** 35,5 - 41 кг
- **Применение:** Служебная
- **Окрас:** Цветовая палитра породы схожа с окраской волков: коричневая с незначительными оттенками, серая, кремовая, либо белая.



332. Чешский волкодав

Имеет множество названий и трактовок перевода: **чехословацкий волчок** или **волчак**, а также **влчак**, **чешский вольфхунд**

- **Происхождение:** Чехословакия
- (г. Либеевич)
- **Рост:** не менее 60-65
- **Вес:** не менее 20-26
- **Шерсть:** прямой, плотный. Различают зимнюю и летнюю шерсть. В зимнее время преобладает густой подшерсток по всему корпусу.
- **Окрас:** варьируется от желтовато-серого до оттенков серебристо-серого с примечательной светлой маской. Волос светлого окраса есть на груди, в передней ее части, и на внутренней стороне шеи. Возможен темно-серый окрас собаки со светлой маской.



40. Шелти- шотландская овчарка



- Происхождение:
Великобритания

- Рост: 35 - 37 см

- Вес: 6 - 7 кг

- Шерсть:

- Длинношерстная

- Окрас: Бело-рыжий, черно-белый с рыжими отметинами, соболиный



326. Южнорусская овчарка

- Происхождение: Россия
- Рост: 61 - 65 см
- Вес: 45 - 50 кг
- Шерсть: Длинношерстная
- Окрас: белый, белый с желтизной, серый различных оттенков, белый с серыми пятнами, белый с палевыми пятнами



Секция 2. Скотогонные собаки

287 Австралийский кеттл дог
(Австралия).

191 Бувье де Фландр
(Бельгия/Франция).

340 Санмигельская овчарка
(Португалия).

171 Арденский бувье (Бельгия).

171. Арденнский бувье

- Арденнская пастушья собака, Арденнская овчарка, Bouvier des Ardennes, Ardennes Cattle Dog.
- Происхождение: Бельгия (Арденны)
- Рост: менее 60 и более 60
- Вес: 22 - 35 кг
- Окрас: может быть, практически любым. Наиболее распространены считаются животные с окрасами от светло-серого до темно-серого цветов, от коричневатого рыжего и до соломенного, или светло-палевого оттенка.



191. Фландрский бувье

Существует несколько переводов названия этой породы, например, **фламандская овчарка** или **фландрская овчарка**. Но чаще всего используют **Фландрский Бувье**.

- **Происхождение:** Франция/Бельгия (Фландрия)
- **Рост:** 59 - 68 см
- **Вес:** 27 - 40 кг
- **Шерсть:** Наружный шерстяной покров жесткий и сухой, средняя длина волоса составляет 6-7 см. Подшерсток мягкий, хорошо выражен по всей длине тела. На морде присутствуют характерные бакенбарды и борода. Между пальцами шерсть заметно длиннее, чем на остальных частях тела.
- **Окрас:** может варьироваться в коротком спектре от желтого до черного, включая серый, бурый и тигровый цвета. Допускаются небольшие звездчатые белые пятна на груди. Наряду с этим белый, шоколадный и многоцветный окрасы будут причиной дисквалификации собаки на выставке.

