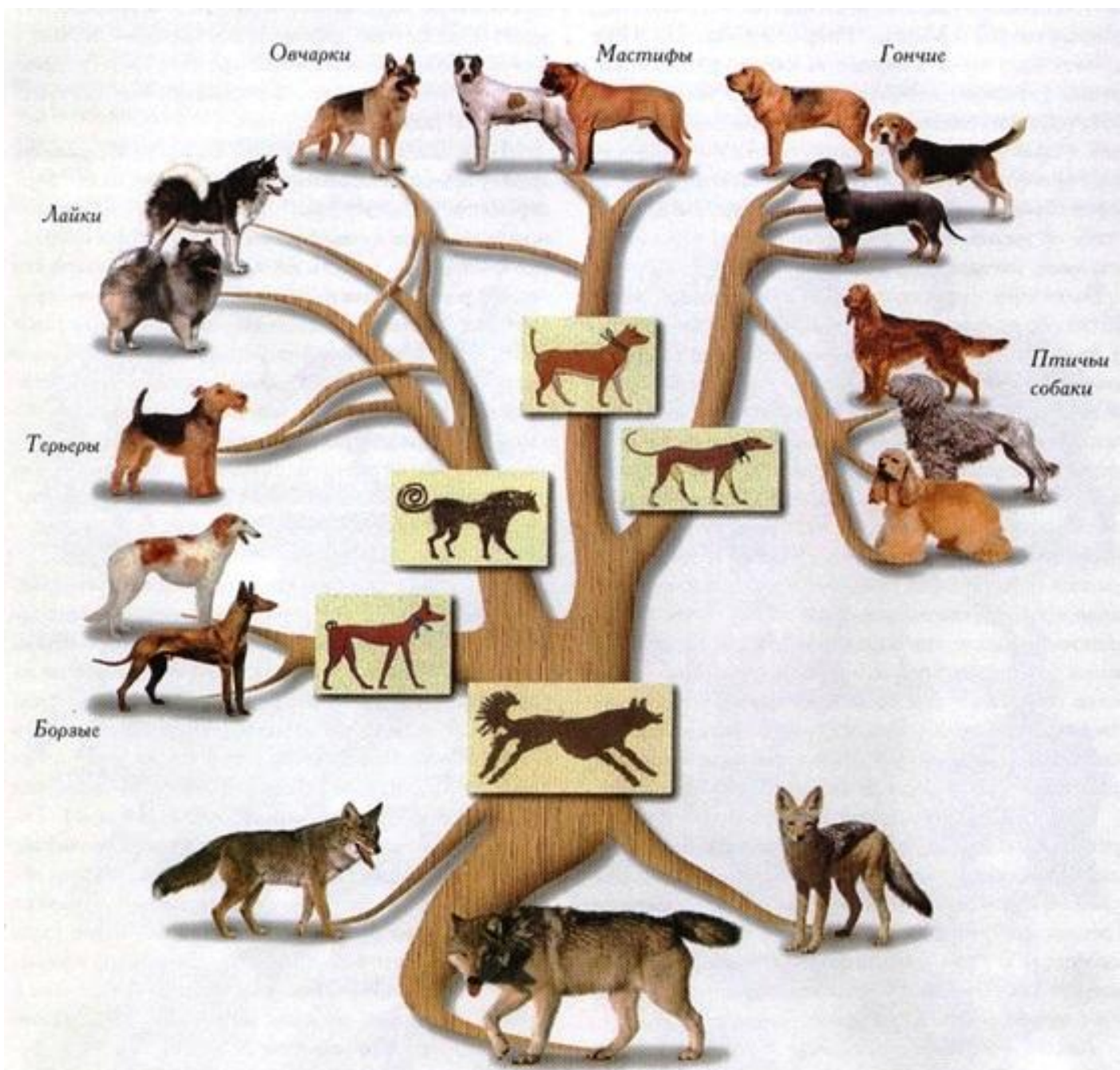


II ГРУППА - ПИНЧЕРЫ,
ШНАУЦЕРЫ, МОЛОССЫ,
ГОРНЫЕ И
ШВЕЙЦАРСКИЕ
СКОТОГОННЫЕ СОБАКИ



Родословное древо основных породных групп домашних собак

Мастифообразные

Тип неспециализированные

*Подгруппа азиатские
(3 породы)*



*Подгруппа иберийские
(6 пород)*



*Подгруппа курские
(4 породы)*



Тип специализированные

*Подгруппа белые пастухи
(3 породы)*



*Подгруппа локального происхождения
(8 пород)*



*Подгруппа семья мастифов
(12 пород)*



*Подгруппа смешанного происхождения
(6 пород)*



ХАРАКТЕРИСТИКА 2 ГРУППЫ FCI

- ◎ Собаки крупных пород этой группы мощного телосложения, с развитой мускулатурой, с сильными челюстями, с мускулистой шеей, коренастые, в основном гладкошёрстные, мужественные, активные.
- ◎ Собаки этой группы обладают хорошим чутьём и быстрой реакцией.
- ◎ Несмотря на устрашающий вид таких псов, они очень дружелюбные, преданные, добрые и приветливые.
- ◎ **Вторая группа** - самая многочисленная и разнородная по составу.

ПИНЧЕРЫ И ШНАУЦЕРЫ

- Все породы подгруппы (не исключая «малышей») являются служебными, рабочими или пригодными для дрессировки.
- Самая молодая и наиболее известная порода из их числа - доберман.
- Очень популярны также три породы шнауцеров (большой, средний и малый): это прекрасные рабочие и спортивные собаки. Они часто обладают сильным и жестким характером и требуют квалифицированного воспитания, длительных прогулок и занятий.
- Шнауцеры - жесткошерстные собаки, им требуется регулярный уход, стрижка и тримминг.
- Пинчеры имеют короткую шерсть, поэтому круглый год па улице могут жить только в умеренном климате. Размеры - от малых до крупных.

2 группа 1 секция 1.1 Пинчеры

- 184 Пинчер
 - а) красно-коричневый,
 - б) черно-подпалый. (Германия).
- 143 Доберман
 - а) черно-подпалый,
 - б) коричнево-подпалый. (Германия).
- 185 Карликовый пинчер
 - а) красно-коричневый,
 - б) черно-подпалый. (Германия).
- 186 Аффенпинчер (Германия).
- 64 Австрийский короткошерстный пинчер (Австрия).

2 группа 1 секция - Пинчеры и шнауцеры

1.1 Пинчеры

1.2 Шнауцеры

1.3 Смаусхонд

1.4 Черный терьер

64. Австрийский короткошерстный пинчер

- Происхождение: Австрия
- Размер: Средняя
- Рост: 42 - 50 см.
- Вес: 12-18 кг.
- Применение: Служебная
- Шерсть: Короткошерстная
- Окрас: достаточно разнообразен, признаны цвета: красно-коричневого золота, тигровый, олений, коричнево-желтый, чернорыжий. Очень часто встречаются белые отметины на горле, шее, затылке, морде, ногах и кончике хвоста.
- Продолжительность жизни: 12 - 14 лет
- Помет 7-10



Австрийский короткошерстный пинчер



◉ Важные для австрийских пинчеров пропорции:

- Высота в холке несколько меньше длины тела в соотношении 9 к 10.
- Морда короче черепа в соотношении 4 к 6

Описание:

- ◉ живые и сообразительные собаки, очень привязанные и преданные близким людям и недоверчивые, как все сторожевые собаки, к посторонним.
- ◉ прекрасные компаньоны, лучшие черты которых ярче всего проявляются при жизни в сельских и пригородных районах. В квартирах австрийские пинчеры чувствуют себя хорошо при условии правильного раннего воспитания.
- ◉ Эти собаки не терпят фамильярности и, даже прекрасно ладя с детьми, не позволяют дергать себя за уши или хвост, могут и укусить.
- ◉ С близкими людьми австрийские пинчеры спокойны и игривы, при появлении посторонних приходят в возбуждение и громко лают, что не очень удобно при городском содержании.

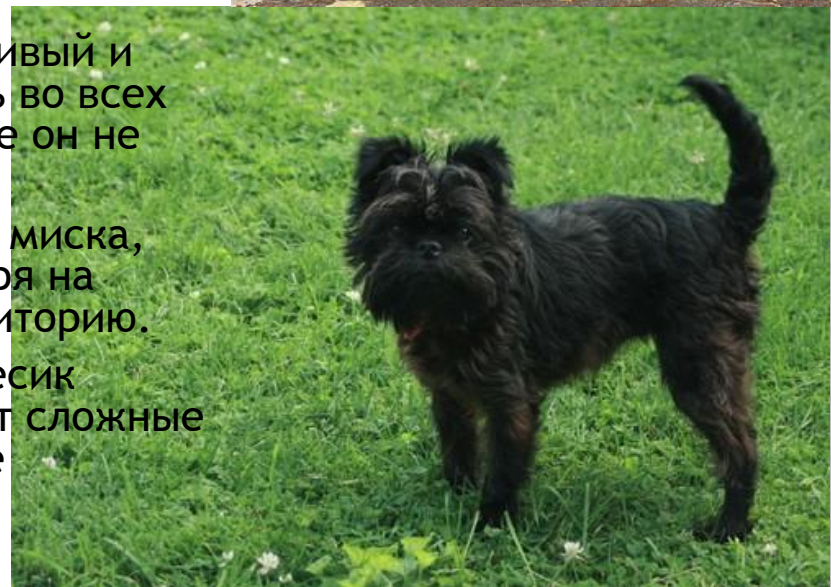
186 Аффенпинчер

- Происхождение: Германия
- Размер: Маленькая
- Рост: 24 - 28 см
- Вес: 4 - 6 кг
- Применение: Декоративная
- Шерсть: Жесткошерстная
- Окрас: черный, коричневый, черный с рыжим подпалом, голубой, рыжий
- Продолжительность жизни: 12 - 14 лет
- Помет 1-3 щенка



Описание:

- Маленькие и забавные аффенпинчеры - идеальные компаньоны. В них самым парадоксальным образом сочетаются чувство собственного достоинства и веселый нрав. Они сильно привязываются к владельцам. Но вот к посторонним относятся с большим подозрением. Поэтому сторожа из них - отменные. Маленький песик сразу поднимет переполох при первых признаках вторжения.
- Они очень умны. И, подобно другим маленьким собачкам, могут быть склонны к доминированию. Поэтому в воспитании аффенпинчеров следует проявлять твердость. Иначе маленький Наполеон может взять лидерство на себя.
- В маленькой груди терьера бьется большое сердце. Он чувствует себя ответственным за членов своей «семьи». И готов защищать их до последней капли крови.
- Он станет прекрасным другом ребенку. Проказливый и шаловливый песик будет неутомимо участвовать во всех играх. Но пренебрежительного отношения к себе он не потерпит.
- Обезьяний терьер - настоящий собственник. Его миска, подстилка и игрушки неприкосновенны. Несмотря на величину, он всегда сможет отстоять свою территорию.
- С другими собаками, особенно своей породы, песик уживется запросто. А вот с кошками у него будут сложные взаимоотношения. Их аффенпинчер может даже побаиваться.



143. Доберман

- Происхождение: Германия
- Размер: Крупная
- Рост: 65 - 75 см
- Вес: 30 - 40 кг
- Применение: Служебная
- Шерсть: Гладкошерстная
- Окрас: Чёрный,
темно-коричневый
- Продолжительность жизни:
12 - 14 лет
- Помет 5-10 щенков



Описание:

- ◉ Доберман сочетает в себе мощь и в то же время элегантность - но отнюдь не облегченность костяка, а красоту движений: этой собаке присущи размашистый упругий шаг и лёгкий быстрый бег.
- ◉ Если собака воспитана для служебных целей, она обладает умеренным темпераментом, сочетающим в себе черты сангвиника и холерика, а так же возбудимостью, бдительностью, бесстрашием и некоторой долей агрессивности.
- ◉ Если же доберман становится домашним питомцем, он привязывается к членам семьи, хорошо ладит с детьми, не ищет конфликтов и ведёт себя дружелюбно.



184. Пинчер

- Происхождение: Германия
- Размер: Среднего
- Рост: 45-50 см.
- Вес: 14-20 кг.
- Применение: Служебная
- Шерсть: Гладкошерстная
- Окрас: Однотонный: от светло-коричневого до красно-оленьевого. Двухцветный: черный с подпалинами палевого цвета, рыжего или более светлых тонов — над глазами, на шее, груди, нижних конечностях, под основанием хвоста.
- Продолжительность жизни: 12 - 14 лет
- Помет 4 - 6 щенков



Описание:

- Пинчер — старинная немецкая порода собак, которого называли «конюшенный пинчер». В Средний пинчер более редок, чем карликовый.
- Германский пинчер — смелая, бодрая, игривая собака, обладает уравновешенным, добродушным нравом, благосклонно относится к детям.
- Пинчер — неподкупный и преданный пес, не склонный к пустому лаю.
- Очень чистоплотен.
- Хорошо дрессируется.
- В критических ситуациях бесстрашен, имеет крепкую иммунную систему.
- Сторожевая собака, крысолов, собака-компаньон.



185. Карликовый пинчер - Цвергпинчер

- Происхождение: Германия
- Размер: Маленькая
- Рост: около 30 см
- Вес: 4-5 кг
- Применение: Декоративная
- Шерсть: Гладкошерстная
- Окрас: Одноцветные:
коричнево-красный, олений.
Биколор: черно-подпалый, при этом
подпал должен иметь очень четкие
границы.
- Продолжительность жизни: 12 -
14 лет
- Помет 2-4 щенка



Описание:

- Карликовый пинчер является уменьшенной копией немецкого пинчера. В соответствии со стандартом, карликовый пинчер должен иметь пропорциональное телосложение, не быть излишне плотным, отличаться живостью, ловкостью и подвижностью. Линии теле карликового пинчера должны быть плавными, дефекты в области головы сразу бракуются. Собака очень темпераментна и смышлена.



2 группа 1 секция 1.2 Шнауцеры

Schnauzer
soggetto allevamento Antrax
www.animalnelmondo.com

- ◎ 181 Ризеншнауцер:
 - а) перец с солью,
 - б) черный. (Германия).
- ◎ 182 Цвергшнауцер:
 - а) перец с солью,
 - б) черный. (Германия).
- ◎ 183 Миттельшнауцер:
 - а) перец с солью,
 - б) черный,
 - в) черно-серебристый,
 - г) белый. (Германия).)



181. Ризеншнауцер

- Он же гигантский шнауцер
- Происхождение: Германия
- Размер: Крупная
- Рост: 59 - 70 см
- Вес: 32 - 35 кг
- Применение: Служебная
- Шерсть: Жесткошерстная
- Окрас: черный, «перец с солью»
- Продолжительность жизни: 11 - 12 лет
- Помет 7-10 щенков



Описание:

- Прекрасная служебная собака, способная состязаться с самой «работячей» породой - немецкой овчаркой.
- Ризеншнауцер необыкновенно умен и понятлив, хорошо поддается дрессировке. Из него получится отличный сторож.
- Ризены очень верны и слушаются только хозяина. К тому же они обладают уравновешенным темпераментом, что делает их идеальными компаньонами.
- Они - оптимальный выбор для любителей путешествовать. Потому что быстро адаптируются к смене климата и отличаются большой выносливостью.



182. Миттельшнауцер

- Происхождение: Германия (Вюртемберг)
- Размер: Маленькая
- Рост: 45 - 50 см
- Вес: 14 - 20 кг
- Применение: Служебная
- Шерсть: Жесткошерстная
- Окрас: «перец с солью», чёрный.
- Продолжительность жизни: 12 - 15 лет
- Помет 7-10 щенков



Описание:

- Преданный и игривый пёс отличается в тоже время достаточной рассудительностью и тактом. Он не будет навязываться, если увидит, что владелец занят и не в том настроении, чтобы развлекаться. Бдительность сочетается с ним со спокойной уверенностью. Лаять он будет только в случае необходимости. Эта черта делает его прекрасным сторожем. У него ровный характер, к посторонним он относится со здоровым недоверием. Миттельшнауцер не будет проявлять немотивированную агрессию по отношению к людям на улице, но и не будет видеть друга в первом встречном человеке. Благодаря компактным размерам, отменному здоровью и хорошему характеру, миттельшнауцер - прекрасная собака-компаньон.



183. Цвергшнауцер

Другие названия породы:

Цвергшнауцер

Малый шнауцер

Миниатюрный шнауцер

Карликовый шнауцер

- Происхождение: Германия
- Размер: Маленькая
- Рост: 30 - 36 см
- Вес: 5 - 7 кг
- Применение: Служебная
- Шерсть: Жесткошерстная
- Окрас: «перец с солью», чёрный, чёрный с серебром, белый и шоколадно-подпалый
- Продолжительность жизни: 12 - 15 лет
- Помет 7-10 щенков



Описание:

- Малый шнауцер - собака с неиссякаемым запасом энергии. Она способна утомить кого угодно, носясь по дому или на улице.
- Безмерно обожает детей и всю свою семью. А вот посторонних людей откровенно недолюбливает, относясь к ним с крайним недоверием. Так что, охранник из него получится очень хороший. Притом без толку лаять он не будет, прибегая голос для действительно опасных ситуаций.
- Малые шнауцеры могут быть нескольких вариантов окраса. Классическими считаются всего два: чисто черные и серые, или, как часто называется подобный окрас, «перец с солью»..



2 группа 1 секция 1.3 Смоусхонд

308. Голландский смоусхонд

Голландский шнауцер,
Голландский крысолов,
Голландский гриффон.

- Происхождение:
Нидерланды
- Размер: Средняя
- Рост: около 42
- Вес: около 10 кг
- Применение: Служебная
- Шерсть: Жесткая
- Окрас: сплошной желтый,
допускаются более темные
уши и морда
- Продолжительность
жизни: 10 - 12 лет
- Помет 3-7 щенков



ШЕРСТЬ СМАУСХОНДОВ ДОЛЖНА, ПО СТАНДАРТУ, ИМЕТЬ ОПРЕДЕЛЕННЫЕ ОСОБЕННОСТИ:

- На теле шерсть грубая, прямая, неопрятная на вид, длиной 4-7 см, она не должна быть ни кудрявой, ни волнистой, ни пушистой. Густой подшерсток надежно защищает собаку от непогоды. На спине не должно быть пробора, который говорит о том, что шерсть слишком длинная, а подшерсток отсутствует.
 - На ногах смаусхонда шерсть средней длины, на их задней поверхности она гуще и длиннее. Очертания ног, тем не менее, должны быть четкими.
 - На хвосте шерсть густая, но без бахромы.
 - На голове шерсть такая же жесткая, как на теле, но короче. Длинные волосы только на щеках, усах, бороде и бровях. Брови могут нависать над глазами, но не закрывать их и не мешать обзору. На морде не должно быть пробора и пучков волос.
- Окрас: любые оттенки желтого цвета, предпочтителен темно-соломенный цвет. Уши, брови, усы и борода могут иметь более темный оттенок.

ОПИСАНИЕ:

- У смоусхондов приятный, уравновешенный и дружелюбный характер.
- Они прекрасно уживаются с другими собаками и кошками.
- С посторонними людьми держатся настороже, но спокойно, без агрессии, а вот с членами семьи чрезвычайно ласковы, но без навязчивости.
- Эти собаки - очаровательные и веселые компаньоны, но, при этом, надежные и бесстрашные сторожа.



2 группа 1 секция 1.4 Черный терьер

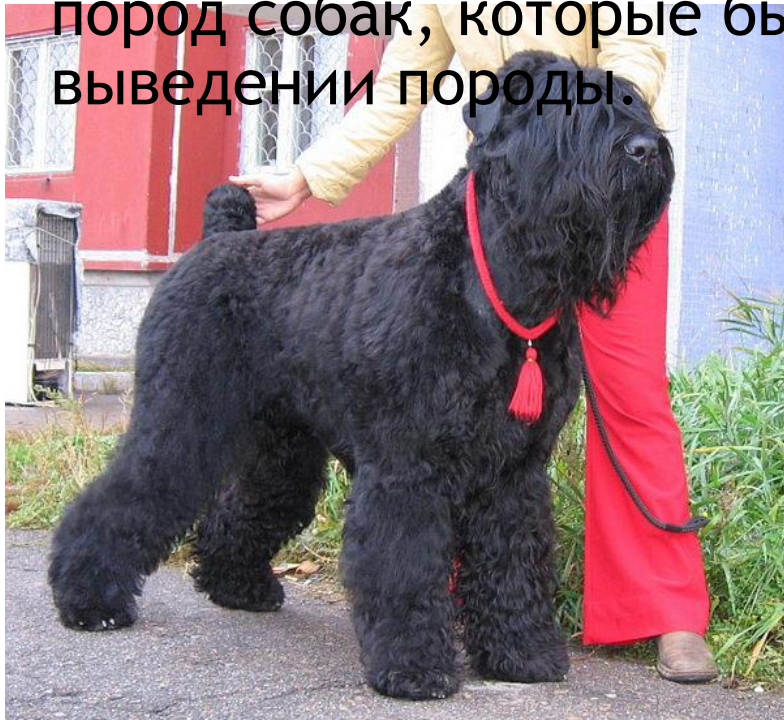
327. Русский черный терьер

- Происхождение: Россия
- Размер: Крупная
- Рост: 68 - 72 см
- Вес: 45 - 60 кг
- Применение: Служебная
- Шерсть: Жесткошерстная
- Окрас: черный / черный с незначительной проседью
- Продолжительность жизни: 10 - 12 лет
- Помет 4 - 7 щенков



ОПИСАНИЕ:

- Чёрный терьер - это мужественная, аристократичная, сильная порода собак, отлично поддающаяся дрессировке, и переносящая разные климатические условия.
- Чёрный терьер наделен удивительной сообразительностью, охранными способностями и хитростью благодаря родственным кровям охранных пород собак, которые были задействованы при выведении породы.



МОЛОССЫ

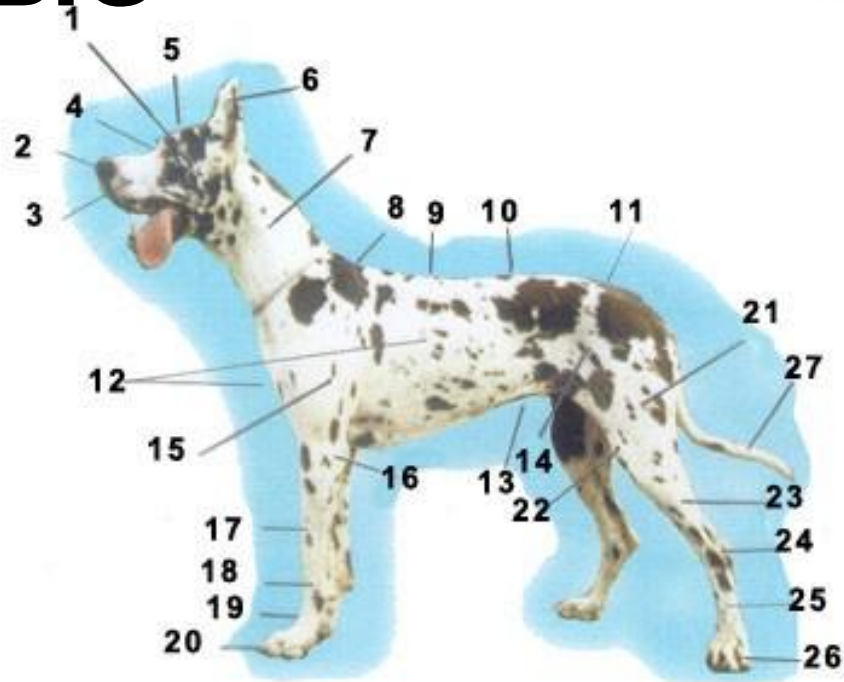
- В подгруппу входят пастушьи собаки, охранявшие стада (в России называемые также «овчарками»), догообразные (потомки боевых и травильных собак) и гуртовые собаки.
- Охранники стад - самая древняя группа пород среди молоссов. Это примитивные рабочие породы, в задачи которых входила охрана скота и имущества от хищников и злоумышленников, что наложило отпечаток на их характер. Размер - в основном, от крупного до очень крупного.
- Среди некоторых пород встречаются настоящие гиганты, весящие более 80 кг.
- Они обладают грубой шерстью и очень эффективным обменом веществ - эти собаки могут обходиться очень скудной пищей, подчас совершенно непригодной для собак культурных пород (например, бараньим жиром или сырым тестом).
- Условия отбора сделали этих животных очень жизнестойкими и неприхотливыми. Однако обратной стороной такого отбора является низкая склонность к послушанию и дисциплине, низкая заинтересованность в дрессировке, когда собака прекрасно понимает, что от нее хотят, но не считает нужным это делать.
- Из охранников стад получают отличные, возможно - лучшие из всех, караульные собаки. В идеале, такая собака должна жить за городом, иметь территорию и «собственность», которую будет самозабвенно охранять, и с хозяином будет держаться скорее как партнер, нежели как слуга.
- При неправильном воспитании могут доминировать над хозяином.
- Многие породы этой группы отличаются агрессивностью к сородичам.
- Догообразные собаки выведены в глубокой древности из сторожей стад, но использовались как боевые собаки, для травли крупных и опасных зверей и, позднее, для организованных боев с братьями и другими животными.
- За этой группой пород тянется шлейф кровавых легенд, но многие современные их представители сохранили только внешнее сходство с воинами и гладиаторами.

СЕКЦИЯ 2. МОЛОССЫ

2.1

Догообразные

2.2 Горные



ДОГООБРАЗНЫЕ

- ◉ В основном, гладкошерстные собаки, поэтому в отношении их содержания на улице справедливо то, что говорилось о пинчерах.
- ◉ Эти собаки хорошо адаптированы для жизни рядом с человеком, в доме, склонны к послушанию и заинтересованы в общении с хозяином.
- ◉ Многие представители группы весьма упрямы, но не склонны доминировать. Часто недоверчивы к посторонним и агрессивны по отношению к собакам.
- ◉ Все догообразные хорошо поддаются дрессировке.
- ◉ Размер - от среднего до гигантского, среди догообразных есть породы, считающиеся самыми большими собаками из существующих на Земле.
- ◉ Собаки этой группы много едят и часто не отличаются крепким здоровьем и долголетием.

2 ГРУППА 2 СЕКЦИЯ 2.1. ДОГООБРАЗНЫЕ

- 292 Аргентинский дог. (Аргентина).
- 225 Фила бразилейро. (Бразилия).
- 309 Шар-пей (Китай-FCI).
- 315 Брохолмер. (Дания).
- 144 Немецкий боксер а) рыжий, б) тигровый. (Германия).
- 235 Немецкий дог а) рыжий, б) тигровый, в) черный, г) арлекин, д) голубой. (Германия).
- 147 Ротвейлер (Германия).
- 249 Перро дого мальркин / Ка де бо (Испания).
- 116 Бордоский дог. (Франция).
- 149 Английский бульдог. (Великобритания).
- 157 Бульмастиф. (Великобритания).
- 264 Мاستиф. (Великобритания).
- 197 Мاستино-наполетано. (Италия).
- 260 Тоса-ину. (Япония).

292. АРГЕНТИНСКИЙ ДОГ

Аргентинский дог,
аргентинский мастифф, дого
аргентино - у этой породы
несколько вариантов названия.

- Происхождение: Аргентина
- Размер: Крупная
- Рост: 60 - 65 см
- Вес: 40 - 45 кг
- Применение: Охотничья
- Шерсть: Гладкошерстная
- Окрас: белый
- Продолжительность жизни: 10 - 11 лет
- Помет 6-12 щенков



292. АРГЕНТИНСКИЙ ДОГ

Единственная признанная всей мировой кинологической общественностью аргентинская порода собак имеет неоднозначную репутацию. В ряде стран она запрещена как к разведению, так и к содержанию. Но ее слава как агрессивного и неуправляемого животного не соответствует действительности, и связана с тем, что аргентинских догов продолжают использовать как бойцовских собак.



- Очень преданное человеку, уживчивое животное с прекрасным темпераментом. Но только при правильном воспитании. С самого раннего возраста аргентинский дог должен приучаться к человеческому обществу. И без специальной дрессировки не обойтись. Благо, проблем при обучении командам не возникает. Аргентинский мастифф - необыкновенно понятливое существо.

Эта собака - прекрасный сторож и прирожденный охранник. Вы можете быть абсолютно спокойны, отпуская своего ребенка погулять, если его сопровождает такой телохранитель. Аргентинский дог готов пожертвовать своей жизнью, защищая обожаемого хозяина.

Свою семью он воспринимает как стаю, в которой каждый из членов занимает определенное место в иерархии. Поэтому собаке необходимо с самого начала показать ее место. Дого аргентино должен находиться в самом низу иерархической лестницы, ниже детей и других членов этой семьи. В случае, если собака будет это осознавать, проблем при содержании не возникнет.

Не стоит обзаводиться уже взрослым животным. Могут возникнуть проблемы с формированием этой иерархической лестницы. Лучше всего взять маленького щенка, который вырастет в семье и получит соответствующее воспитание. Особенно это важно, если кроме аргентинского мастиффа у вас есть другие домашние питомцы. Аргентинские доги склонны проявлять агрессию по отношению к животным других видов, в том числе и к собакам. Особенно сильно они недолюбливают псов того же размера или крупнее. Воспринимая их как соперников. Если же аргентинские доги с детства живут вместе с другой живностью, никаких проблем не возникает.

116. БОРДОСКИЙ ДОГ

Бордоский дог (другие названия - бордосский бульдог или французский мастифф)

- **Происхождение:** Франция
- **Размер:** Средняя
- **Рост:** 58 - 68 см
- **Вес:** 45 - 70 кг
- **Применение:** Служебная
- **Шерсть:** Гладкошерстная
- **Окрас:** все оттенки рыжеватого
- **Продолжительность жизни:** 13 - 14 лет
- **Помет** 4-8 щенков



- ◉ Бордосский дог предан хозяину и своей семье, с которыми он очень ласков, но незнакомых людей он не очень жалует. В любом возрасте такая собака остаётся верным другом, никогда ни перед кем не заискивающим и не обманывающим.
- ◉ Французский мастиф прекрасно осознаёт свою силу, поэтому всегда сохраняет спокойствие, благородство и непоколебимую уверенность в себе, преисполнен чувством собственного достоинства - что в контрасте с его бойцовским видом производит крайне неординарное впечатление. Его отличает обдуманность действий, воспитанность и благоразумие. Эта собака очень умна, цивилизована и не подвержена стрессам. Однако любые попытки нападения на близких людей или жилище встретят грозный отпор. Некоторые заводчики считают недостатком породы сложные взаимоотношения французских бульдогов с другими собаками. Они, бесспорно, не будут участвовать в мелких собачьих ссорах и даже лаять без серьёзного на то повода, - но они любят демонстрировать своё превосходство, не позволяя другим контролировать ситуацию.

315. БРОХОЛЬМЕР

- **Происхождение:** Дания (имение Брохольм -Фюк)
- **Размер:** Крупный
- **Рост:** не менее 70-75
- **Вес:** 40-70 кг.
- **Применение:** Служебная
- **Шерсть:** Гладкошерстная
- **Окрас:** желтый с черной маской, золотисто-рыжий или черный. Могут быть белые отметины на груди, кончике хвоста и ногах.
- **Продолжительность жизни:** 13 - 14 лет
- **Помет** 5-8 щенков



- ◉ У многих пород мастифов отмечается раздражительный и агрессивный характер, но к брохольмерам это совершенно не относится. Главное в их характере - замечательное сочетание силы и уверенности в себе со спокойствием и дружелюбием. Столь замечательный характер этих собак достигнут тщательным отбором, проводимым датскими кинологами.
- ◉ Брохольмеры - очень хорошие сторожа, которые всегда начеку, всегда насторожены по отношению к незнакомым людям и готовы постоять за вверенную им территорию. При этом они не агрессивны и редко лают. А если уж бромхольмер подает голос, то его низкий внушительный лай звучит довольно устрашающе. Бромхольмеры очень привязаны к своим хозяевам, и прекрасно уживаются с кошками и другими небольшими животными, обитающими в доме. Известен случай, когда самка брохольмера выкормила львят в датском Зоологическом Саду. А вот с другими собаками эта, склонная к доминированию, порода не очень ладит, особенно это проявляется при встрече двух кобелей. Все проблемы в поведении устраняются правильным воспитанием.

149. АНГЛИЙСКИЙ БУЛЬДОГ

- **Происхождение:**
Великобритания
- **Размер:** Средняя
- **Рост:** 30 - 38 см
- **Вес:** 20 - 25 кг
- **Применение:** Служебная
- **Шерсть:** Гладкошерстная
- **Окрас:** тигровый, рыжий с белым, белый, палевый, рыжий разных оттенков, красновато- или коричневатого-жёлтым
- **Продолжительность жизни:** 8 - 10 лет
- **Помет** в среднем 4 щенка



ОПИСАНИЕ:

- Английский бульдог - истинный англичанин. Спокойный, возможно немножко флегматичный, он ко всему относится с равной долей невозмутимости. В нем есть какое-то грубоватое обаяние, сочетающееся с аристократизмом.
- Он обожает детей и легко сходится с другими домашними животными. Из-за врожденного упрямства могут возникнуть проблемы при дрессировке.
- Эти животные очень сильные и бесстрашны, нечувствительны к боли, но вот напряженные тренировки не для них.
- Они быстро начинают задыхаться. При правильном воспитании из английских бульдогов получаются прекрасные сторожа.



157. БУЛЬМАСТИФ

- Происхождение:
Великобритания
- Размер: Крупная
- Рост: 61 - 69 см
- Вес: 41 - 59 кг
- Применение:
Служебная
- Шерсть:
Гладкошерстная
- Окрас: рыжий,
палевый, тигровый
- Продолжительность
жизни: 8 - 10 лет
- Помет 5-8 щенков



- ◉ Бульмастиф - одна из самых уравновешенных собак, с устойчивой психикой и замечательным темпераментом. Это не агрессивная порода - напротив, такие собаки интеллигентны и сдержанны, умны и рассудительны. Иногда бульмастифа называют «собачим львом» за мощь, отвагу и своеобразную красоту. Бульмастиф всегда хранит верность хозяевам, и можно не опасаться, что четвероногий друг убежит или ввяжется в собачью драку. Всех домочадцев бульмастиф одаривает нежностью и вниманием, в то же время, будучи самодостаточным и не слишком шумным - по пустякам эти собаки не ворчат. Бульмастиф сочетает в себе грозную внешность и доброту, в целом производя жизнерадостное впечатление. Такая собака легко уживается со всеми обитателями квартиры, не пытаясь определить для каждого ступеньку иерархии и не помышляя о контроле за ситуацией или за другими питомцами. Детей бульмастифы любят и никогда не обижают, а взрослым стараются не особенно докучать и не занимать своим присутствием много места. Вот почему бульмастиф может стать незаменимым другом и любимцем всей семьи.

346. ПЕРРО ДЕ ПРЕСА КАНАРИО - КАНАРСКИЙ ДОГ

- **Происхождение:** Испания (Канарские острова)
- **Размер:** Средняя
- **Рост:** 56 - 65 см
- **Вес:** 45 - 55 кг
- **Применение:** Служебная
- **Шерсть:** Гладкошерстная
- **Окрас:** тигровый, палевый или песочный. На груди и на горле допустимы белые отметины. Могут они быть и на лапах, но это нежелательно. На морде - черная маска, которая не должна подниматься выше глаз.
- **Продолжительность жизни:** 8 - 12 лет

Помет 4-7 щенков



- **Канарские доги** по психическому типу - альфа-собаки, т.е. они всегда стремятся доминировать, но при этом в них совсем нет беспричинной агрессии. Преса - умные, уверенные в себе, спокойные животные, с посторонними они настороже и могут быть опасны, если почувствуют угрозу. Доги - великолепные сторожа, которые могут отпугнуть даже одним своим внушительным видом и грозным рычанием. При правильном воспитании эти собаки становятся великолепными компаньонами, очень преданными своим владельцам. Дома они могут быть ласковыми, как котята, но фамильярности лучше избегать. Канарские доги требуют к себе уважения, и неопытному собаководу не стоит заводить столь серьезную собаку.

343. КАНЕ КОРСО

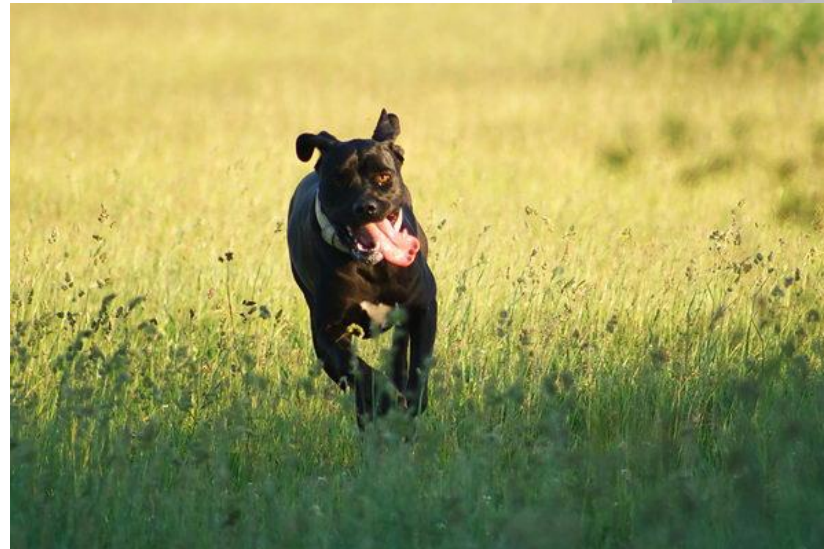
Это кане корсо итальяно.

- Происхождение: Италия (Южные области)
- Размер: Крупная
- Рост: 56 - 71 см
- Вес: 36 - 64 кг
- Применение: Служебная
- Шерсть: Гладкошерстная
- Окрас: Чёрный, свинцово-серый, шиферно-серый, светло-серый, светло-рыжий, муругий, тёмно-рыжий, тигровый
- Продолжительность жизни: 8 - 10 лет
- Помет 4-8 щенков



ОПИСАНИЕ:

- ◉ Современные кане корсо утратили агрессивность своих воинственных предков, не потеряв, при этом, бесстрашия и прекрасных сторожевых качеств.
- ◉ Уравновешенные, спокойные, уверенные в себе корсо преданны и искренне привязаны к своим хозяевам. Сотни лет отбора спокойных собак лишили их бойцовских качеств, но они будут ценой своей жизни защищать хозяев.
- ◉ С посторонними людьми они всегда настороже, могут проявлять агрессию к крупным собакам, поэтому корсо - собака для опытного владельца, который сможет ее правильно воспитать



264. МАСТИФ

- **Происхождение:**
Великобритания
- **Размер:** Крупная
- **Рост:** 75 - 80 см
- **Вес:** 75 - 95 кг
- **Применение:** Охотничья
- **Шерсть:** Гладкошерстная
- **Окрас:** Олений, абрикосовый, серебристо-олений, тёмно-олений, тигровый, палевый. Чёрная маска на морде
- **Продолжительность жизни:** 6 - 10 лет
- **Помет** 8-12 щенков

197. МАСТИНО НАПОЛЕТАНО

- Происхождение: Италия
- Размер: Крупная
- Рост: 60 - 75 см
- Вес: 50 - 70 кг
- Применение: Служебная
- Шерсть: Гладкошерстная
- Окрас: голубой, свинцово-чёрный, коричневый, тигровый, «красное дерево», серый, «изабелла» (серо-палевый). Стандарт допускает белые отметины небольших размеров (на груди, пальцах и животе).
- Продолжительность жизни: 10-13 лет
- Помет 5-8 щенков



- Несмотря на свой внушительный вид и крупные размеры, мастино неаполитано - общительный и дружелюбный пёс с характером жизнерадостного ребёнка. Эта собака не станет обижать ни своих сородичей, ни кошек, ни маленьких назойливых детей. Неаполитанский мастиф умён, уравновешен, обладает спокойным темпераментом и прекрасной памятью. Выбрав себе хозяина, этот гигантский пёс подчиняется только ему, хоть и оказывает должное уважение всем домочадцам. Очень тяжело переживают неаполитанские мастифы разлуку или смену хозяина, которому бескрайне преданны, от которого никогда не убегают и за которого готовы даже отдать свою жизнь, если потребуется. Физические данные, смелость и твердость характера, стальные нервы - всё это делает питомцев данной породы отличными сторожами. Мастино неаполитано страшен в гневе, но не лает даже в конфликтных ситуациях - просто издает глухое рычание, и без атаки заставляет противника капитулировать и удалиться восвояси. С другими животными ввязываться в драку пёс не станет - но если его принуждать, всегда сумеет показать свою силу и доказать бесспорное лидерство. Мастино неаполитано никогда не создаёт проблем, если хозяевам необходимо на какое-то время оставлять его без присмотра. Созидательно-философский взгляд этого умного животного всегда словно «присматривает» за окружающими его людьми: пёс всегда готов по первому зову служить, защищать или общаться.

249. КА ДЕ БО

Другие известные названия:
Перро дого Майоркин,
Мальоркский бульдог,
Мальоркский мастиф.

- Происхождение: Испания (Балеарские острова)
- Размер: Средняя
- Рост: 52 - 58 см
- Вес: 52 - 60 кг
- Применение: Служебная
- Шерсть: Гладкошерстная
- Окрас: тигровый, олений, черный
- Продолжительность жизни: 10 - 12 лет
- Помет 4-7 щенков



- Ка де Бо - очень независимая и уравновешенная порода. Столетия сторожевой работы и участия в боях выработали в собаках великолепную реакцию, упорство и неусыпную бдительность. Они могут часами лениво отдыхать, а потом в доли секунды среагировать и предотвратить возможную опасность для себя или хозяев. Эти собаки преданны своим хозяевам и очень ласковы с домашними, особенно с детьми. Дети могут играть с ними, совершенно не опасаясь грозных зубов. Ка де Бо дружелюбны к гостям и домашним животным, но при этом подозрительны к незнакомцам и готовы защищать хозяев ценой своей жизни.

144. НЕМЕЦКИЙ БОКСЕР

- **Происхождение:**
Германия
- **Размер:** Средняя
- **Рост:** 53 - 63 см
- **Вес:** 25 - 30 кг
- **Применение:**
Служебная
- **Шерсть:**
Гладкошерстная
- **Окрас:** рыжий, тигровый, белый, тигровый с белыми пятнами
- **Продолжительность жизни:** 12 - 14 лет
- **Помет** 4-7 щенков



- ◉ Боксёр - это уверенная в себе, бесстрашная собака, наделённая спокойствием и крепкой, уравновешенной нервной системой, некогда столь необходимой их предкам для выживания. Боксёры чутки и ласковы с хозяевами, привязаны к знакомым людям, но недоверчивы ко всем остальным. Они верны хозяину и своему дому, будучи храбрыми защитниками жилища в наиболее критических ситуациях.
Боксёр весёлый, на протяжении всей жизни игривый и дружелюбный питомец, с радостью общающийся с детьми. Вы можете всегда положиться на искренность боксёров - они лишены хитрости или подхалимства. Эти собаки - настоящие бойцы, - однако, готовые подчиняться командам с большой увлечённостью, поэтому их довольно легко дрессировать - как в общем, так и в целях охраны. Боксёры так же славятся чутким обонянием, чистоплотностью и неприхотливостью в содержании.
Собаки этой породы не только могут быть членом семьи - они так же используются как личные телохранители, сторожевые или рабочие собаки, компаньоны для слепых, а так же для работы в полиции.

235. НЕМЕЦКИЙ ДОГ

- Происхождение:
- Германия
- Размер: Крупная
- Рост: не менее 72-80 см
- Вес: до 80-90 кг
- Применение: Служебная
- Шерсть: Гладкошерстная
- Окрас: черный, мраморный
- Продолжительность жизни: 12 - 14 лет
- Помет 5-12 щенков



- Несмотря на свою величину и прошлое свирепой охотничьей собаки, немецкий дог - очень заботливое и нежное животное. Он прекрасно ладит с детьми. Для них он станет отличным товарищем по играм и верным охранником, который не допустит, что бы их кто-нибудь обидел. А вот к другим собакам немецкий дог относится с большим недоверием. Поэтому к обществу других животных его необходимо приучать как можно раньше. Хорошо воспитанный и обученный пес этой породы не имеет себе равных.

147. РОТВЕЙЛЕР

- **Происхождение:**
Германия
- **Размер:** Крупная
- **Рост:** 56 - 68 см
- **Вес:** 42 - 50 кг
- **Применение:** Служебная
- **Шерсть:** Гладкошерстная
- **Окрас:** черный с рыжим подпалом
- **Продолжительность жизни:** 10 - 12 лет
- **Помет** 4 -10 щенков



- Ротвейлеров часто обвиняют в излишней агрессии. Нормально воспитанное животное должно быть уравновешенным, с сильным инстинктом охранника, который является у породы врожденным, но ни в коем случае не злобным. Настоящий ротвейлер добродушен и спокоен. Его сложно вывести из равновесия. Он хорошо относится к детям и терпит их шалости. Собаки этой породы не любят слоняться без дела. Их необходимо занимать какой-нибудь работой. Дрессировку ротвейлеров лучше доверить профессиональным кинологам, так как собаки эти - животные с сильным характером и справится с ними не так просто, как в физическом плане, так и в психологическом. А правильная дрессировка и ранняя социализация помогут избежать дальнейших проблем при домашнем содержании. В настоящее время ротвейлеры широко используются в качестве служебных собак, так как они хорошо поддаются дрессировке и отличаются понятливостью.

260. ТОСА - ЯПОНСКИЙ БОЕВОЙ МАСТИФ

- **Происхождение:**
Япония
- **Размер:** Крупная
- **Рост:** не менее 55-60 см
- **Вес:** 40 - 80 кг.
- **Применение:**
Служебная
- **Шерсть:**
Гладкошерстная
- **Окрас:** рыжий, палевый и тускло-черный. Допустимо наличие белых и светло-рыжих отметин. Реже встречается тигровый окрас.
- **Продолжительность жизни:** до 10 лет
- **Помет** 2-6 щенков



- Характер у Тоса ину спокойный, уравновешенный и молчаливый. За долгое время работы над породой были выведены собаки, которые не лают в принципе. Тоса - настоящие самураи по духу, с сильным, мужественным характером. И хозяин должен быть им под стать - крепким как физически, так и духовно, - лишь тогда Тоса ину будет сотрудничать с таким человеком. Хозяин должен уметь контролировать и останавливать неправильные действия своего питомца - например, агрессию по отношению к другим собакам, которых энергичные «японцы» зачастую воспринимают как противников на ринге. Тоса ину - прекрасные сторожа (при правильном воспитании), и они не допустят, чтобы кто-то чужой посягнул на хозяина или на его имущество.

225. БРАЗИЛЬСКИЙ ФИЛА

Бразильская сторожевая собака, бразильский мастифф, бразильский молосс, бразильская фила, бразильский дог

- Происхождение: Бразилия
- Размер: Крупная
- Рост: 70 - 75 см
- Вес: 50 - 70 кг
- Применение: Служебная
- Шерсть: Гладкошерстная

Главная отличительная черта породы фила бразильеро - толстая кожа, которая как кажется, велика собаке по размеру и собирается в характерные складки

- Окрас: однотонный или тигровый. Белый, мышиный, крапчатый, серый и пятнистый раскраски считаются пороком. У животного могут быть белые отметены на лапах, груди и кончике хвоста.
- Продолжительность жизни: 10 - 12 лет
- Помет 7-12 щенков

Во многих странах эта порода запрещена к содержанию.



- Фила бразильеро - исключительно отважная и смелая собака. В ней парадоксальным образом сочетаются черты холерика и флегматика. Спокойная и терпеливая, фила бразильеро в гневе страшна. Многочисленные предки этого животного использовались преимущественно как бойцовские псы. К посторонним относится с большим недоверием. Нежелательно заводить это животное хозяевам, в чьих домах часто бывает много гостей. Для Фила бразильеро требуется уверенный в себе и физически сильный хозяин-владелец. Животное нуждается в твердой руке. При правильном воспитании - это идеальный защитник и компаньон. Он будет самоотверженно защищать свою семью.

309. ШАРПЕЙ

- Происхождение: Китай
- Размер: Средняя
- Рост: 46 - 51 см
- Вес: 18 - 23 кг
- Применение: Охотничья
- Шерсть: Гладкошерстная
- Окрас: чёрный, кремовый, шоколадный
- Продолжительность жизни: 10 - 12 лет
- Помет 4- 6 щенков
- Если перевести название этой породы дословно с китайского, то оно значит «кожа, драпирующаяся как песочная бумага». Такое имя эти псы получили за их уникальную шкуру, которая придает этим веселым, независимым, любвеобильным животным обманчиво печальный вид.



- ◉ В высшей степени нежное животное со спокойным характером, шарпей обожает играть с детьми. Однако вместе с этим из него получится хороший сторож. Несмотря на то, что в свое время эти животные использовались в качестве бойцовских собак, в настоящее время в домашних питомцах агрессии мало. Конечно же, если он правильно воспитывался.
- ◉ С самого раннего детства этих собак необходимо приучать к обществу не только людей, но и других животных, особенно собак. Иначе взрослые псы могут очень недолюбливать, а более того проявлять очень недобрые агрессивные чувства по отношению к своим собратьям. Видимо, в этом проявляются остатки темперамента бойцовского пса, коими некогда были шарпеи.
- ◉ В юном возрасте шарпеи могут отличаться очень живым, подвижным характером и взрывным темпераментом. Но уже к двум годам они остепеняются. Из них получаются отличные компаньоны.

2 ГРУППА 2 СЕКЦИЯ 2.2. ГОРНЫЕ СОБАКИ

- 331 Кобан кёпежи / Анатолийская. (Анатолия-FCI).
- 50 Ньюфаундленд а) черный, б) коричневый, в) белый с черными пятнами. (Канада).
- 190 Ховаварт (Германия).
- 145 Леонбергер (Германия).
- 226 Ландзеер - европейский континентальный тип (Германия-Швеция).
- 91 Мастин эспаньол (Испания).
- 92 Мастин де лос пиренеос (Испания).
- 137 Пиренейская горная собака (Франция).
- 343 Кане корсо. (Италия).
- 41 Шарпланинак (Македония-Югославия).
- 278 Краски овчар. (Словения).
- 247 Аиди (Атласская овчарка). (Марокко).
- 173 Као да серра да эстрела а) гладкошерстная; б) длинношерстная. (Португалия).
- 170 Као де кастро лаборейро (Португалия).
- 96 Рафейро до алентежу (Португалия).
- 61 Сенбернар (Бернардинер) а) короткошерстный, б) длинношерстный. (Швейцария).
- 328 Кавказская овчарка (Россия).
- 335 Среднеазиатская овчарка (Россия).
- 230 До-хи / Тибетский дог / Тибетский (Тибет-FCI).

247. АИДИ - АТЛАССКАЯ ОВЧАРКА

- **Происхождение:** Марокко (Атласские горы)
- **Размер:** Средняя
- **Рост:** 52 - 62 см
- **Вес:** 25 - 35 кг
- **Применение:** Служебная
- **Шерсть:** Густая, длинношерстная
- **Окрас:** самым разнообразным: песчаный, палевый, белый, рыжий, тигровый, белый с черным, белый с рыжим и наложением черного, трехцветный. Предпочтительно белый
- **Продолжительность жизни:** 10 - 11 лет
- **Помет** 5-8 щенков



- Аиди, как все сторожевые собаки, всегда осторожны и бдительны, но к своей человеческой семье очень привязаны. Несмотря на мнение, что эти собаки могут быть опасны для детей, при правильном воспитании аиди с ними очень ласковы. Это и не удивительно, ведь на протяжении веков эти собаки жили рядом с людьми и привыкли общаться с детьми. Аиди очень энергичны и не терпят бездействия, и несмотря на то, что они послушны и преданны, им нужны постоянные занятия, которые дадут пищу уму и выход неистощимой энергии. О великолепной обучаемости и уравновешенности аиди говорит тот факт, что во Франции их начали готовить в качестве собак-поводырей.

331. АНАТОЛИЙСКИЙ КАРАБАШ

- Происхождение: Турция
- Размер: Крупная
- Рост: 71 - 81 см
- Вес: 40 - 65 кг
- Применение: Служебная
- Шерсть: Обычная шерсть
- Окрас: Черный, тигровый
- Продолжительность жизни: 10 - 11 лет
- Помет 5-8 щенков



- ⦿ Природная сила и уверенность в себе, спокойствие без агрессии и при этом стремительная реакция - вот основные качества анатолийских овчарок. Эти собаки никогда не нападут без причины, но при защите хозяина и его имущества будут стоять до конца. Многие века сторожевой службы выработали в них самостоятельность, они привыкли сами принимать решения и неохотно следуют командам. Эти крупные собаки не суетливы, на природе могут часами лежать, наблюдая за пасущимися овцами, и стремительно срывать с места при приближении опасности. Природная недоверчивость этих сторожевых собак делает их опасными для незнакомых людей и других животных, поэтому им нужна ранняя социализация. При этом они чрезвычайно преданны своим хозяевам. Взятые в семью в раннем возрасте, анатолийские овчарки очень дружелюбны, считают своей семьей всех, кто живет в доме, в том числе и других животных, и прекрасно с ними ладят. Для детей эти грозные псы - надежные опекуны и няньки, но фамильярности не терпят.

91. ИСПАНСКИЙ МАСТИФ

- Происхождение: Испания
- Размер: Крупная
- Рост: 72 - 90 см
- Вес: 50 - 80 кг
- Применение: Служебная
- Шерсть: гладкошерстная
- Окрас: абрикосовый, серый, палевый, рыжий, чёрный, тигровый
- Продолжительность жизни: 10 - 11 лет
- Помет 4-6 щенков



- Отличительными чертами испанского мастиффа являются преданность хозяину и членам семьи, дружелюбие, уравновешенность и невозмутимость. Такого спокойного, на первый взгляд, флегматичного питомца трудно вывести из себя - он лает только в крайних случаях, обычно ограничиваясь угрожающим взглядом или предупреждающим рычанием любому подозрительному человеку или животному - их намерения, недоброжелательность или агрессию пёс улавливает ещё с порога. Но если хозяин действительно в опасности, испанский мастифф покажет всю свою грандиозную силу и прыть. К детям добродушные великаны относятся с покровительством и нежностью, не давая их в обиду. Испанский мастифф - может стать хорошим компаньоном и просто членом семьи. Несмотря на некоторую независимость и исполинские размеры, как и все домашние питомцы, этот четвероногий друг нуждается в любви, ласке и похвале - ничто так его не осчастливит, как сознание доставленной хозяевам радости или какой-либо практической пользы. Человеческое общество испанский мастифф предпочитает всему прочему, а при правильном воспитании конфликтов с любыми домашними животными можно не опасаться, будь то кошки, собаки или другая живность.

382. КАВКАЗСКАЯ ОВЧАРКА

- Происхождение: Россия
- Размер: Крупная
- Рост: 66 - 75 см
- Вес: 45 - 75 кг
- Применение: Служебная
- Шерсть: Длинношерстная
- Окрас: серый, бурый, палевый, с маской и без ней рыжий и пёстрый
- Продолжительность жизни: 9 - 11 лет
- Помет 4-8 щенков



- Для того, чтобы успешно выполнять пастушью работу, собакам требуются сила, бесстрашие, недоверчивость к чужакам и агрессивность, и, в то же время, доброжелательность, уравновешенность, стремление к заботе о животных, которых они опекают, и о пастухе, с которым они общаются в дальних походах. Все эти качества, сформированные годами отбора, в полной мере присущи кавказским овчаркам и сохраняются при жизни в семье. Всех обитателей дома собака считает «своими», опекает и охраняет их, но хозяин у нее один, именно к нему она особенно привязана и очень скучает в его отсутствие. Несмотря на дружелюбие и уравновешенность этих грозных собак, не стоит оставлять наедине с ними маленьких детей, потому что кавказцы не терпят слишком вольного с собой обращения. Недоверчивость, даже злобность к «чужим» развита у этих бдительных собак чрезвычайно сильно, но гостей в доме они принимают спокойно.



170. КАН ДИ КАСТРУ ЛАБОРЕЙРУ

- **Происхождение:**
Португалия
- **Размер:** Средняя
- **Рост:** 52 - 60 см
- **Вес:** 23-34 кг
- **Применение:** Служебная
- **Шерсть:** гладкошерстная
- **Окрас:** обычно волчий, а самым привлекательным у местных жителей считается «горный цвет», который представляет собой сочетание темно и светло-серых тонов с отдельными волосками цвета красного дерева и коричневого, а также тигровый окрас.
- **Продолжительность жизни:** 10 - 11 лет
- **Помет** 4-6 щенков



ГЛАВНЫЕ ПАРАМЕТРЫ ПОРОДЫ КАО ДЕ КАСТРО ЛАБОРЕЙРО:

- Длина тела и высота в холке относятся как 7:6;
 - Глубина груди чуть короче половины роста, т.е. высоты в холке;
 - Длина черепа и морды соотносятся как 2:1;
 - Длина и ширина ушей равны.



- Кастро лаборейру по-прежнему пасут стада в горных районах севера Португалии, но чаще их используют как компаньонов и охранников. Эти собаки всегда настороже и постоянно обходят вверенную им территорию, бдительно ее охраняя. При появлении постороннего человека кастро лаборейру будут постоянно следовать за ним, оценивая ситуацию. Они всегда подозрительны к незнакомым людям и, хотя не драчливы, могут быть опасны, если почувствуют угрозу, поэтому для безопасного проживания в городе кастро лаборейру нужна ранняя социализация. Со своими хозяевами эти собаки очень ласковы, прекрасно ладят с детьми.
- Кастро лаборейру редко лают, что удобно при домашнем содержании, и подают голос только в случае опасности. Лай этих собак очень примечателен, они способны издавать чередующиеся и очень низкие, и высокие протяжные звуки.

173. ЭШТРЕЛЬСКАЯ ОВЧАРКА

Эштрельская овчарка, Португальская пастушья собака (Portuguese Sheepdog), Као да Серра да Эштрела (Cao de Serra de Estrela).

- Происхождение: Португалия
- Размер: Крупная
- Рост: 62 - 72 см
- Вес: 30 - 50 кг
- Применение: Служебная
- Шерсть: Средней длины, несколько жестковата
- Окрас: палевым, волчьим, тигровым и серовато-желтым. Все остальные варианты расцветок считаются недопустимыми.
- Продолжительность жизни: 10 - 11 лет
- Помет в среднем 8 щенков



- ◉ В семье эштрельская овчарки ведет себя прекрасно. Сложно найти более мирную и дружелюбную собаку. Но вот к посторонним она относится с крайним недоверием и может проявлять агрессию. Такое сочетание черт характера делает ее одновременно и хорошим сторожем и отличным домашним питомцем. Вот только лучше во избежание проблем не выпускать ее на улицу без поводка и ошейника. Эштрельская горная собака - охранник по своей природе. Она будет следить за безопасностью и неприкосновенностью как владельцев, так и их собственности. Под ее защитой окажутся даже другие домашние питомцы. Эта собака уверена в себе и упорна. Владелец должен мягко, но решительно показать с самого начала, кто хозяин в доме. У эштрельских овчарок очень сильный инстинкт пастуха. Поэтому они могут пытаться «пасти» даже членов семьи.



278. КРАШСКАЯ ОВЧАРКА

- **Происхождение:** Словения (Крашские горы и вдоль реки Нивка)
- **Размер:** Средняя
- **Рост:** не менее 58-62 см
- **Вес:** не менее 35-45 кг
- **Применение:** Служебная
- **Шерсть:** Длинная, прямая
- **Окрас:** цвет темного металла, наиболее темная шерсть на верхней части спины и передней части ног. Спускаясь к животу и ногам, шерсть постепенно меняет свой темный цвет на светло-серый или песочный. На голове - темная маска, которая на задней части головы граничит с палевой или песочной шерстью.
- **Продолжительность жизни:** 10 - 11 лет
- **Помет** 4- 8 щенков



ОСНОВНЫЕ ПРОПОРЦИИ:

- Длина тела должна быть не менее, чем $9/8$ высоты в холке. У самок тело немного длиннее.
- Длина черепа 13-14 см, морда на 2 см короче.
- Ширина и длина черепа равны (13-14 см).



- Карстские овчарки - уверенные в себе, бесстрашные и независимые собаки с устойчивой психикой. В них очень сильно развито стремление к лидерству, содержать собак этой породы неопытным любителям нежелательно. Стремление к независимости должно быть обуздано сильной волей хозяина и правильным ранним воспитанием, которое делает этих овчарок замечательными компаньонами, преданными своей семье, нежными и заботливыми с детьми. Этих собак трудно вывести из себя, благодаря их уравновешенному, спокойному характеру, но защиту своей семьи и имущества они выполняют безупречно и до конца.

226. ЛЕНДЗИР (ЕВРОПЕЙСКИЙ КОНТИНЕНТАЛЬНЫЙ ТИП)

- Ландсир
- Происхождение: Германия
- Размер: Крупная
- Рост: 67 - 80 см
- Вес: 50 - 80 кг
- Применение: Служебная
- Шерсть: Длинная, прямая
- Окрас: на белом фоне четкие черные пятна на теле и крупе. Воротник, живот, передняя часть груди, хвост и ноги должны быть белыми. На черной голове - белый ободок вокруг носа, соединенный с воротником белой полосой, которая не должна быть ни слишком узкой, ни слишком широкой.
- Продолжительность жизни: 10 - 11 лет
- Помет 4-8 щенков



- Эти собаки никогда не пасли и не охраняли скот вдали от дома, они всегда были рядом с человеком, помогая ему в ловле рыбы и спасая людей, терпящих бедствие в воде. Близость к человеку сформировала мягкий, ласковый и очень дружелюбный характер этих сильных и уверенных в себе собак. Очень умные, спокойные и надежные, храбрые и нежные ландсиры радушны и приветливы со всеми, кто настроен миролюбиво, но готовы заслонить собой хозяина от врага при малейших признаках угрозы. Они распознают грозящую человеку опасность и могут принять самостоятельное решение по ее устранению. Ландсиры бесконечно преданы своим хозяевам и очень любят детей, которым позволяют абсолютно все.

145. ЛЕОНБЕРГЕР

- **Происхождение:**
Германия (г. Леонберг)
- **Размер:** Крупная
- **Рост:** 65 - 80 см (желательно у сук -70, у кобелей -76)
- **Вес:** 50 - 54 кг
- **Применение:** Служебная
- **Шерсть:** Длинношерстная, густая
- **Окрас:** сильно варьируется. Окрас может попадать в диапазон от светло-желтого и золотисто-желтого до красно-коричневого, песочного, а возможно и до серебристо-серого.
- **Продолжительность жизни:** 8 - 10 лет
- **Помет** 5-10 щенков



- Леонбергер - это верный друг и товарищ, а также незаменимый охранник и отличный сторож. Он никогда не пропустит человека в дом, если у того плохие намерения. Леонбергеру, в отличие от других представителей очень крупных пород собак, не характерны злость, агрессия, доминирование над окружающими его людьми и животными, у него очень мягкий, и в то же время управляемый характер. Но, тем не менее, от этого сторожевые навыки никоим образом не страдают. Благодаря густой шерсти, пёс может отлично переносить неблагоприятные погодные явления, например дождь или мороз, отлично плавает в воде, чему опять же весьма способствует его шерсть, оказывающая огромное сопротивление воде. Очень любит играть с детьми. Эта порода как нельзя лучше подходит для дома и семьи, потому что собака очень добрая, очень ласковая, всегда удивляет своим послушанием, имея при этом веселый и игривый нрав. Леонбергер является достаточно крупной собакой, в силу чего его воспитание должно быть на соответствующем уровне. В леонбергере столетиями заложены удивительные способности к обучению, он легко и быстро усваивает любые команды, при этом запоминая их очень и очень хорошо. При этом необходимо отметить, что в повседневной жизни собака отлично воспринимает обычную речь, адресованную ему. Общение с умным и воспитанным псом оставит у вас лишь самые приятные впечатления и эмоции, ведь вам даже не придется прибегать к различным командам: леонбергер прекрасно вас поймет на обычном человеческом языке. Умный, верный друг, отличный охранник, породистый красавец и просто ласковый и добрый пес - все эти качества делают леонбергера единственным в своем роде. Он будет дарить вам свою верность, преданность и любовь на протяжении всей своей жизни.

50. НЬЮФАУНДЛЕНД

- **Происхождение:** Канада
- **Размер:** Крупная
- **Рост:** 64 - 70 см
- **Вес:** 50 - 54 кг
- **Применение:** Служебная
- **Шерсть:** Длинношерстная
- **Окрас:** Чёрный, бело-чёрный, коричневый
- **Продолжительность жизни:** 8 - 10 лет
- **Помет** 8- 10 щенков



- Нежные и заботливые гиганты очень привязаны к людям и страдают без человеческого общества. Они нуждаются в постоянном подтверждении своей необходимости. Ньюфаундленды любят чем-то заниматься. Бездеятельная жизнь не для них. Они - идеальные друзья для детей, одновременно с дружкой собака будет им превосходной нянькой. Запас терпения у ньюфаундлендов невероятных размеров. Умные и любопытные ньюфы активно исследуют окружающий мир, который практически во всех проявлениях вызывает у них горячий интерес. По понятливости они значительно превосходят многие другие породы собак. Характер у них очень ровный и жизнерадостный. Так как в процессе отбора выбирались наиболее подходящие на роль спасателей животные, то агрессивность не просто не приветствовалась, а искоренялась на корню, собаки с признаками агрессии исключались из селективной работы. Таким образом удалось вывести породу, представитель которой вряд ли будет кидаться на людей. Но не стоит думать, что такие громадные псы полностью беспомощны и не способны постоять за себя. В случае опасности животное способно принять правильное решение и отреагировать адекватно сложившейся ситуации. Но вот к беспричинной агрессии ньюфаундленды не склонны. В силу своего характера эта порода вряд ли подойдет на роль сторожевой собаки, отсутствие злобности сочетается с дружелюбностью и постоянным стремлением обзавестись новыми друзьями - что не приветствуется при сторожевых функциях. Еще одна характерная для этой породы черта - абсолютное отсутствие страха. Они не боятся транспорта, перелетов на самолете, открытого огня и особенно любят воду. Во многих случаях такая особенность может быть опасной для самого животного. Поэтому лучше всего с самого нежного возраста приучать ньюфаундленда, что мир не так хорош, как ему кажется.

137. ПИРЕНЕЙСКАЯ ГОРНАЯ СОБАКА

- **Происхождение:** Франция (горные районы Пиренея)
- **Размер:** Крупная
- **Рост:** 65 - 80 см
- **Вес:** 45 - 60 кг
- **Применение:** Служебная
- **Шерсть:** Гладкая, густая
- **Окрас:** быть белого окраса. Но допускаются светло серая или коричневая маска на морде, более темные уши и хвост
- **Продолжительность жизни:** 8 - 10 лет
- **Помет** 6- 10 щенков



- Очень умная и понятливая пиренейская собака станет прекрасным другом всем членам семьи и отличным сторожем. Но тем не менее эту породу сложно отнести к самым беспроблемным собакам в домашнем содержании. Несмотря на то, что животное прекрасно поддается дрессировке и сразу понимает, что от него требуется, вам придется приложить немало усилий, что бы убедить собаку, выполнить команду, особенно если ей что-то не нравится. Самостоятельность у них в крови и поступать домашний питомец постарается так, как он сам решил. Но если вы запасетесь терпением, усилия воздадутся сторицей. Более верного товарища найти сложно. С малышами все же ее лучше не оставлять без присмотра. Крупное животное может запросто сбить ребенка с ног. К незнакомым людям эти собаки относятся с большим недоверием. Поэтому приучать их к человеческому обществу и общению с окружающими лучше всего с самого начала. Иначе впоследствии могут возникнуть большие проблемы с социализацией.

92. ПИРЕНЕЙСКИЙ МАСТИФ

- **Происхождение:**
Испания (Пиренея)
- **Размер:** Крупная
- **Рост:** не менее 72-77 (кобели - 81, суки -75)
- **Вес:** 55 - 80 кг
- **Применение:** Служебная
- **Шерсть:** Гладкая, густая
- **Окрас:** : базовый фон - белый, на котором размещены пятна серого, тигрового, рыжего или черного цветов. На морде обязательно маска в тон окраса.
- **Продолжительность жизни:** 8 - 10 лет
- **Помет** 5- 8 щенков



- Речь идёт об исключительно преданных, верных, надёжных и благородных собаках, наделённых большим интеллектом. Пиренейский мастиф уравновешен, спокоен, очень дружелюбен и добродушен. Такой пёс будет истинным другом приютившей его семьи и заботливой нянькой для детей, не проявляя агрессии без особых на то причин. Однако при необходимости он будет бесстрашно защищать своих хозяев и свой дом. Пиренейский мастиф тяжело переносит одиночество и разлуку с хозяином, к чужакам относится слегка настороженно, но спокойно. Храня память о способе жизни своих предков и охранных качествах, эта собака предпочитает обширные территории, требующие бдительного надзора - только так пиренейскому мастифу можно обеспечить комфортное существование. С другими животными собаки этой сторожевой породы ладят хорошо, редко ввязываясь в собачьи драки. Внешность его обманчива: собака хоть и крупная, но весьма подвижная, энергичная, гибкая, обладает изящной походкой и почти не оставляет следов.

96. ПОРТУГАЛЬСКАЯ СТОРОЖЕВАЯ - РАФЕЙРУ ДУ АЛЕНТЕЖУ

Portuguese Watchdog, Португальская сторожевая, Португальский рафейру, Португальский мастифф, Рафейро до Алентехо

- **Происхождение:** Португалия
- **Размер:** Крупная
- **Рост:** 64 - 74 см
- **Вес:** 35 - 50 кг
- **Применение:** Служебная
- **Шерсть:** Густая и прямая шерсть короткой или средней длины равномерно покрывает все тело.
- **Окрас:** волчий черный, рыжевато-коричневый, желтый с белыми пятнами или белый с отметинами указанных цветов, может быть пестрым с полосами и пятнами.
- **Продолжительность жизни:** 10 - 11 лет
- **Помет** 5-8 щенков



- Рафейро до Алентехо - надежная, уверенная в себе собака, с великолепными сторожевыми качествами, которые особенно хорошо проявляются ночью. Это спокойная, храбрая, но не агрессивная собака, недоверчивая с посторонними, но ласковая с членами семьи. У этих мощных собак сильный и упрямый характер со склонностью к доминированию, они самостоятельны и не склонны угождать хозяину. Собаки этой породы нуждаются в сильной руке опытного собаковода, новичок может с ними не справиться. При этом, португальские сторожевые очень чувствительны к выговорам и стремятся заслужить похвалу и ласку, при правильном воспитании они становятся прекрасными, преданными компаньонами.

61. СЕНБЕРНАР

- **Происхождение:**
Швейцария
- **Размер:** Крупная
- **Рост:** 65 - 90 см
- **Вес:** 50 - 91 кг
- **Применение:** Служебная
- **Шерсть:** Обычная шерсть
- **Окрас:** рыжий с белыми отметинами или белый с рыжими отметинами
- **Продолжительность жизни:** до 15 лет
- **Помет** 5-10 щенков



- Сенбернары сочетают в себе внушительную внешность великана с миролюбивым характером, уравновешенностью, великодушием, добротой и исключительной преданностью. Эти собаки самостоятельны, и хотя могут временами проявлять упрямство, обычно они послушны, привязчивы, спокойны и вполне заслуживают любовь и внимание хозяев. Собаки этой породы прекрасно ладят с детьми, ведут себя аккуратно и очень бережно, никогда не дадут их в обиду. Сенбернары - собаки понятливые, и легко поддаются обучению (но монотонности и рутины не терпят). Единственный недостаток этой породы в нетерпимости к маленьким собакам, и с рассерженным сенбернарком порой бывает непросто справиться. Однако при условии, что щенки других пород будут расти вместе с ним, скорее всего, сосуществование будет мирным.

335. СРЕДНЕАЗИАТСКАЯ ОВЧАРКА

- Происхождение: СССР (Центральная Азия)
- Размер: Крупная
- Рост: 62 - 65 см
- Вес: 40 - 80 кг
- Применение: Служебная
- Шерсть: Обычная шерсть
- Окрас: Черный, белый, серый, коричневый, рыжий, палевый, а также тигровый, пегий или крапчатый
- Продолжительность жизни: 10 - 12 лет
- Помет 5-10 щенков



- У алабая спокойный, уравновешенный и уверенный характер. У этих собак прекрасные охранные качества сочетаются с полным отсутствием агрессивности и нервозности. Задача волкодава на протяжении веков заключалась в том, чтобы защитить стадо, но остаться при этом в живых. Поэтому, прежде всего, эти собаки стремятся отогнать нарушителя, вступая в схватку лишь при необходимости, но действуют при этом стремительно и бесстрашно; осторожность сочетается в них с мужеством и самоотверженностью. Обездвижив или отогнав врага, овчарка успокаивается и спокойно ждет дальнейшего развития событий, она никогда не стремится нанести увечья, а тем более убить, при этом действует самостоятельно и не ждет ни от кого помощи. К людям, не нарушающим охраняемую территорию, собака безразлична. Она подчиняется только хозяину, а других членов семьи воспринимает как своих овец, которых надо опекать и охранять, а для детей алабай - лучшая нянька.

230. ТИБЕТСКИЙ МАСТИФ

- **Происхождение:** Тибет
- **Размер:** Крупная
- **Рост:** 61 - 71 см
- **Вес:** 64 - 78 кг
- **Применение:** Служебная
- **Шерсть:** Длинношерстная
- **Окрас:** черным с подпалинами, рыжим, золотистым или двухцветным.
- **Продолжительность жизни:** 13 - 15 лет
- **Помет** 4-8 щенков



- Сильное животное с очень спокойным и уравновешенным характером. В тибетском мастиффе самым уникальным образом сочетаются лучшие качества собаки-компаньона и отличные характеристики сторожа. Они прекрасно поддаются социализации и хорошо подходят на роль домашнего питомца, который, однако, не даст хозяев в обиду и будет преданно и верно охранять принадлежащее им имущество.
- Других собак тибетский мастифф встречает довольно приветливо и излишней агрессии обычно не проявляет.
- Эту породу отличает исключительная чистоплотность, в приверженности к гигиене тибетцы могут дать фору иным кошкам.
- Тибетские мастифы прекрасно поддаются дрессировке, быстро понимая, что от них требуется.
- Собака нуждается в твердой руке, ее необходимо учить подчиняться с самых ранних лет. Чем раньше щенок будет взят в семью, социализирован, тем лучше.

190. ХОВАВАРТ

- **Происхождение:**
Германия (Районы Гарца и Оденвальда)
- **Размер:** Средняя
- **Рост:** 58 - 73 см
- **Вес:** 25 - 40 кг
- **Применение:** Служебная
- **Шерсть:** Длинношерстная
- **Окрас:** официально признанные FCI - черный, бледно-палевый или черный с золотистыми подпалинами
- **Продолжительность жизни:** 10 - 12 лет
- **Помет** 5-10 щенков



ОКРАСЫ ХОВАВАРТОВ

- **Чёрный, с золотистыми подпалинами окрас.** У ховавартов этого окраса на черной блестящей шерсти разбросаны палевые пятна. Порядок этих отметин должен соответствовать стандарту. На голове светлые пятна, спускаясь сверху от спинки носа по обеим сторонам головы, обрамляют пасть и сходятся на горле. Два светлых круглых пятна четко видны над глазами. На груди - тоже два золотистых пятна, которые могут соединяться светлой полосой. Если смотреть на передние ноги сбоку, то палевые полосы идут от пальцев ног до пясти и сужаются сзади за локтем. При взгляде на задние ноги со стороны хвоста, подпалины идут из-под скакательных суставов сначала широкой, затем узкой полосой, которая переходит на переднюю часть ног и кончается под животом. Небольшое светлое пятно расположено также под основанием хвоста.
- **Чёрный окрас ховавартов.** Черная, блестящая волнистая шерсть покрывает все тело.
- **Бледно-палевый окрас.** Золотистая, переливающаяся шерсть покрывает все тело, заметно светлея к животу и ногам.
- У собак всех окрасов черные веки, губы и подушечки лап. Кроме того, возможно наличие белого пятна на груди и отдельных белых волосков на кончике хвоста и пальцах ног.



- У ховаварта спокойный, доброжелательный характер уверенной в себе собаки. Традиционно эту породу используют для служебных целей, но, благодаря тому, что эти собаки очень привязчивы и дружелюбны, ховаварты - прекрасные компаньоны и верные спутники человека. У этих молоссов природой заложено стремление доминировать, но при правильном воспитании они становятся преданными и послушными.
- Несмотря на добродушный вид, эти ласковые и игривые собаки подозрительны к посторонним и моментально реагируют на малейшие признаки опасности или посягательства на вверенную им территорию.

41. ШАРПЛАНИНАЦ - ШАРПЛАНИНСКАЯ ОВЧАРКА

Существуют и другие названия породы:

Шарпланинак

Шарпланинац

Иллирийская овчарка

Македонская овчарка

Югославская пастушья собака

- **Происхождение:**

Македония (Югославия)

- **Размер:** Крупная

- **Рост:** 63 - 86 см

- **Вес:** 30 - 45 кг

- **Применение:** Служебная

- **Шерсть:** Длинношерстный

- **Окрас:** Единственным обусловленным стандартами цветом шерсти является серый, допускаются незначительные оттенки серого. Белый, светло-желтый и другие цвета послужат поводом дисквалификации собаки из породной линии. Окрас шерсти должен быть равномерным, пятна и вкрапления также не предусмотрены стандартом.

- **Продолжительность жизни:** 10 - 12 лет

- **Помет** 5-10 щенков



- Собаки этой породы прослыли достаточно строгими к незнакомым людям а также к другим собакам. Порой агрессивны и задиристы в вопросах охраны хозяина, его семьи и территории. Однако эти качества не мешают им быть популярными среди людей благодаря таким положительным свойствам, как безупречное послушание хозяина, любовь к семье, где живет шарпланинак и отличные охранные характеристики.

2 ГРУППА 3 СЕКЦИЯ - ШВЕЙЦАРСКИЕ ГОРНЫЕ И ПАСТУШЬИ СОБАКИ

46 Аппенцеллер зенненхунд /
Аппенцелльская пастушья собака /.
(Швейцария).

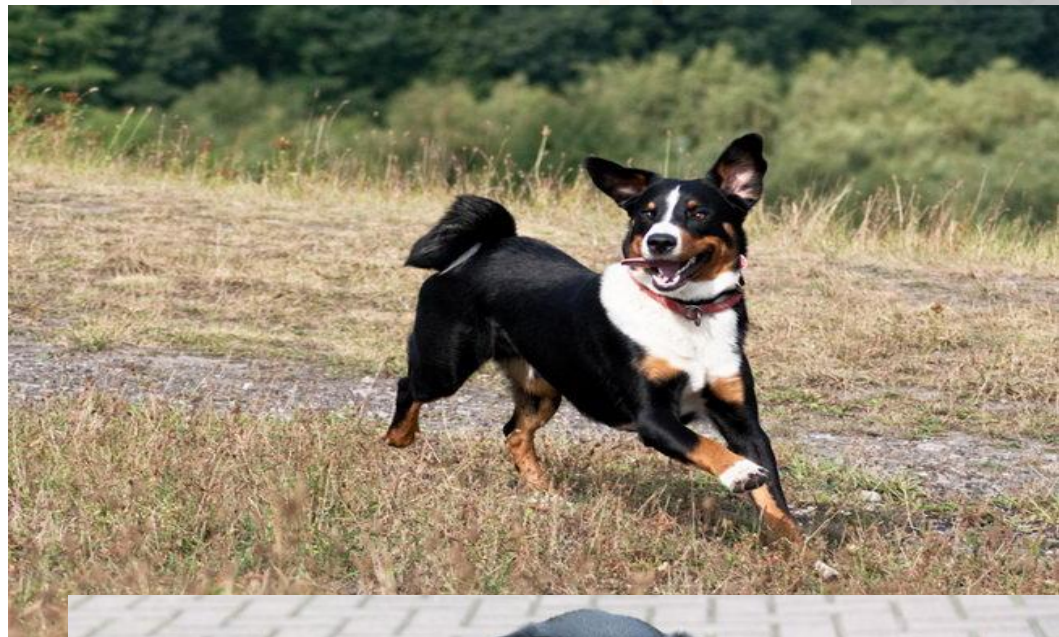
47 Энтлебухер зенненхунд / Энтлебухская
пастушья собака / . (Швейцария).

58 Большой швейцарский зенненхунд /
Большая швейцарская пастушья собака
(Швейцария).

45 Бернер зенненхунд / Бернская пастушья
собака (Швейцария).

46. АППЕНЦЕЛЛЕР ЗЕННЕНХУНД

- **Происхождение:**
Швейцария
- **Размер:** Средняя
- **Рост:** 58 - 70 см
- **Вес:** 35 - 40 кг
- **Применение:** Служебная
- **Шерсть:** Короткошерстный
- **Окрас:** основной цвет шерсти - черный или красновато-каштановый (гавана) с белыми и цвета ржавчины симметричными отметинами
- **Продолжительность жизни:** 12 - 14 лет
- **Помет** 4-8 щенков
- Аппенцеллеры - самая малочисленная из четырех пород швейцарских зенненхундов, имеющих общие корни и области использования.



- ◉ Шерсть двухслойная, густая и блестящая, с густым подшерстком черного, коричневого или серого цвета.
- ◉ Окрас: основной цвет шерсти - черный или красновато-каштановый (гавана) с белыми и цвета ржавчины симметричными отметинами. Шерсть цвета ржавчины расположен в виде небольших пятен над глазами, в виде подпалин на щеках, с обеих сторон груди в области плечевых суставов, а также на ногах. Эти красно-коричневые пятна всегда должны быть расположены между черной и белой шерстью.

- ◉ **Белые отметины должны располагаться определенным образом:**

- Белая проточина, начинающаяся на черепе, тянется по спинке носа и частично или полностью огибает морду.
- Белое пятно, начинаясь от подбородка, прикрывает горло, а затем грудь.
- Белые отметины на всех лапах.
- Отметины на спине, шее и холке допустимы.
- Тонкие белые кольца вокруг шеи допустимы, но не желательны.

- Очаровательный и ласковый, уверенный в себе, храбрый, умный и подвижный аппенцеллер обычно хорошо ладит с другими собаками и любимыми домашними животными, если привык к ним еще щенком. К незнакомцам они относятся настороженно, как и подобает сторожевым собакам. А вот с членами своей человеческой семьи они чрезвычайно ласковы, радостно приветствуют их и прекрасно ладят с детьми, но находятся в особенно тесном контакте только с одним человеком.
- Все замечательные черты этой породы проявляются только при правильном воспитании. Эти доминантные собаки, привыкшие самостоятельно принимать решения, должны понимать, что любой человек на порядок выше их по рангу. При отсутствии воспитания может возникнуть ряд поведенческих проблем, самые безобидные из которых - навязчивый лай, издерганный, невротический характер.

45. БЕРНСКИЙ ЗЕННЕНХУНД

Бернский Зенненхунд (Bernese Sennenhund), а также ряд других названий: Дюрбахлер (старое название), бернская горная пастушья собака (Bernese Mountain Dog), бернская пастушья собака.

- Происхождение: Швейцария
- Размер: Средняя
- Рост: 58 - 70 см
- Вес: 35 - 40 кг
- Применение: Служебная
- Шерсть: Длинношерстная
- Окрас: трехцветный. Черный цвет преобладает. Шерсть должна быть блестящей, а не матовой. Рыжие подпалины располагаются на скулах, над глазами, на лапах и груди. Белый цвет должен быть на голове и груди.
- Продолжительность жизни: 12 - 14 лет
- Помет 4-10 щенков



- По своей природе бернская пастушья собака миролюбива и неагрессивна. Уравновешенный и спокойный характер животного сыграл немалую роль в большой популярности породы. Это идеальное домашнее животное. Жизнерадостный и веселый пес станет другом всем членам семьи. Для детей собака будет незаменимым участником всех их игр. Его нетрудно приучить ходить в упряжке. Зенненхунд легко поддается дрессировке. Так что он может развлекать детей, катая их в санях. Также эта порода хороша и для охраны. К чужим людям бернский зенненхунд относится настороженно и с недоверием. Но лаять часами попусту он не станет.

Одиночества зенненхунд не выдержит. Собаку этой породы не стоит заводить одиноким и очень занятым людям, которые подолгу не бывают дома.

58. БОЛЬШОЙ ШВЕЙЦАРКИЙ ЗЕННЕНХУНД

- **Происхождение:** Швейцария
- **Размер:** Крупная
- **Рост:** 60 - 72 см
- **Вес:** 35 - 60 кг
- **Применение:** Служебная
- **Шерсть:** Длинношерстная
- **Окрас:** трехцветный. Основной цвет в окрасе - черный, с симметричными рыжеватыми и белыми пятнами. На щеках, над глазами, изнутри на ушах, по обе стороны груди, на всех лапах и под хвостом - рыжие пятна, везде разделяющие черную и белую шерсть. Белые пятна расположены на морде, на лбу в виде проточки, от горла к груди, на кончике хвоста и лапах.
- **Продолжительность жизни:** 12 - 14 лет
- **Помет** 4-10 щенков



- Большие зенненхунды - это уверенные в себе, бдительные и бесстрашные собаки, которые комфортно чувствуют себя в незнакомых местах, среди чужих людей и необычных звуков. Они добродушны и совершенно не агрессивны, прекрасно соседствуют с другими животными. К людям зенненхунды очень доброжелательны, чрезвычайно ласковы с детьми. Эти собаки неуютно чувствуют себя в питомниках - им нужна своя человеческая семья, членов которой они будут нежно любить. Зенненхунды чрезвычайно общительны, жаждут внимания и физического контакта. Эти собаки - превосходные сторожа, лаем предупреждающие обо всем необычном. Столкнувшись с угрозой, они сразу не нападают, а стремятся отпугнуть врага голосом и грозным видом.

47. ЭНТЛЕБУХЕР ЗЕННЕНХУНД

- **Происхождение:**
Швейцария
- **Размер:** Средняя
- **Рост:** 47 - 52 см
- **Вес:** 29 - 35 кг
- **Шерсть:**
 - Гладкошерстная
 - **Окрас:** чёрный с жёлтым до ржаво-коричневого подпалом и белыми пятнами
- **Продолжительность жизни:** 9 - 11 лет

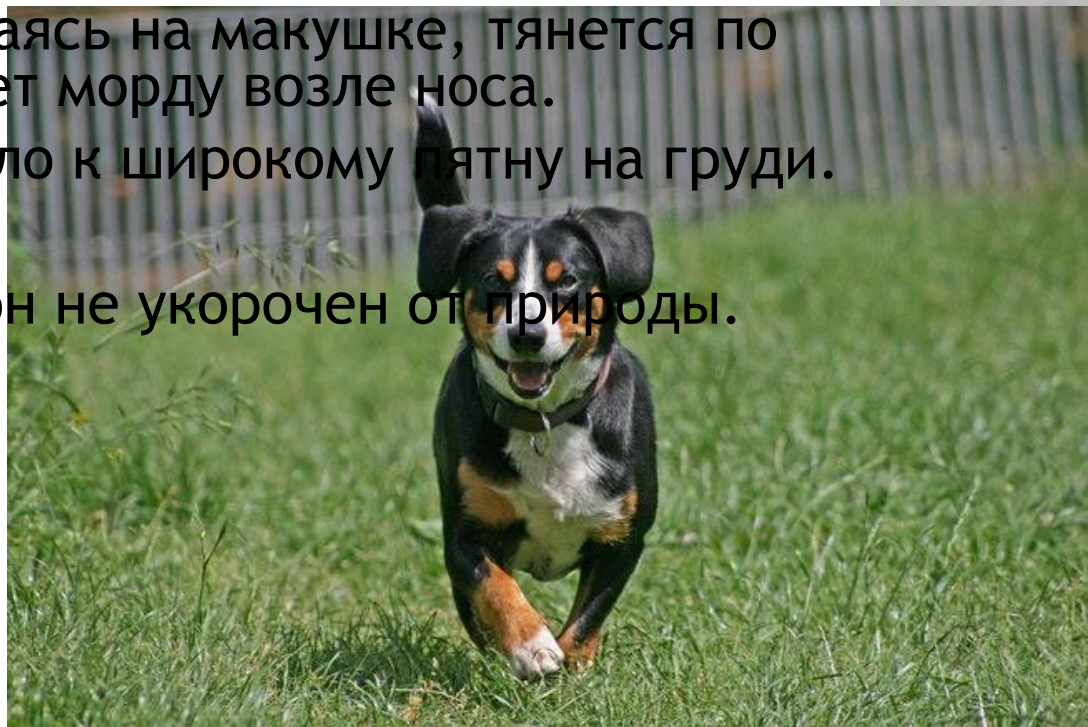


- У энглебухеров короткая и жесткая, плотно прилегающая блестящая шерсть с густым подшерстком. Окрас, как и у всех зенненхундов - триколор. Основной цвет - черный с желто-красно-коричневыми подпалинами, которые должны располагаться симметрично над глазами, на щеках, морде, шее, с обеих сторон груди и на всех ногах. Подшерсток окрашен в темно-серый или буроватый цвет.
- **Белые пятна в окрасе должны располагаться в соответствии со стандартом:**

Небольшая полоса, начинаясь на макушке, тянется по переносице и охватывает морду возле носа.

От подбородка, через горло к широкому пятну на груди.
На всех лапах.

На кончике хвоста, если он не укорочен от природы.



- Несмотря на то, что кантон Люцерн - по-прежнему центр сельскохозяйственного производства и животноводства, сейчас энтлебухеры чаще используются в качестве собак-компаньонов, благодаря их веселому и добродушному нраву. Глядя на то, как эти собаки властно и даже жестко управляют с беспрекословно подчиняющимися им коровами, трудно представить себе, что среди близких людей энтлебухеры - игривые и ласковые существа. Они всегда готовы играть, бегать, резвиться на природе, гоняясь за мячом или фрисби. Любая работа или игра с хозяевами - радость для этих общительных и жизнерадостных собак, считающих себя полноправными членами семьи людей. Они всегда готовы к ласке и никогда не устают от внимания. У энтлебухеров самые лучшие и дружеские отношения со всеми обитателями дома, включая любых домашних животных и даже других собак. Несмотря на дружелюбие, эти зенненхунды - прекрасные сторожа, готовые в любую секунду встать на защиту своей семьи, поэтому они настороженно относятся к посторонним людям.

344. БОЛЬШАЯ ЯПОНСКАЯ СОБАКА - АМЕРИКАНСКАЯ АКИТА