

Иконы

Подготовил презентацию

Студент группы СР-14-13

Килару Даниил Г.

Икона Оранта (Молящийся)



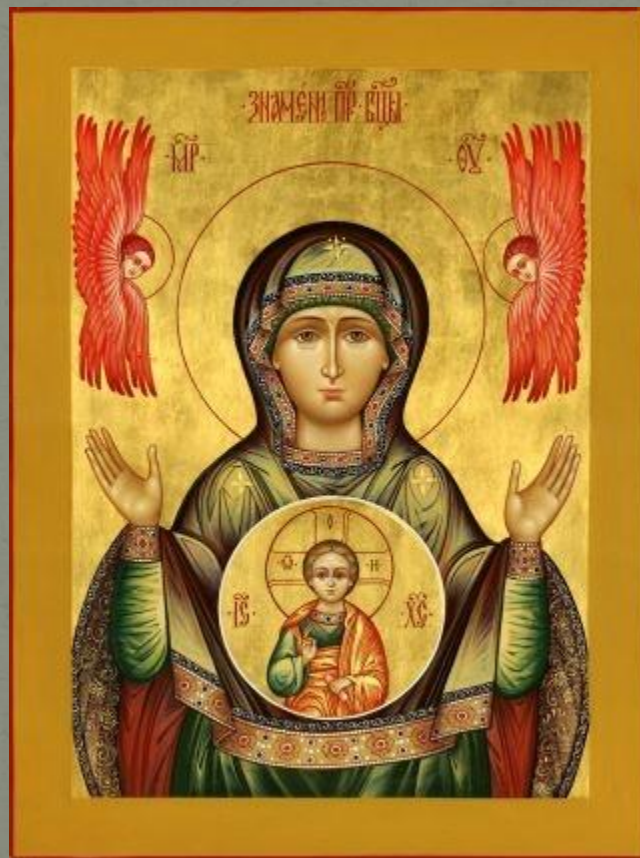
Оранта (от лат. *orans* — молящийся)

- — один из основных типов изображения Богоматери, представляющий Её с поднятыми и раскинутыми в стороны руками, раскрытыми ладонями наружу, то есть в традиционном жесте заступнической молитвы.
- В символике иконы выражены христианские догматы непорочного зачатия и двух природ Иисуса Христа – Божественной и Человеческой.
- Образ положил основу одному из типов иконографии Божией Матери, который так и назван – «Оранта». «Оранта» по-латински означает «Молящаяся». Широко известна икона Ярославская Оранта из Государственной Третьяковской галереи, которую называют «Великой Панагией».
- Панагия с греческого переводится как Всесвятая.
- К иконам типа «Оранта» относятся иконы «Живоносный Источник», «Знамение», «Неупиваемая Чаша».

Икона
«Живоносный источник»



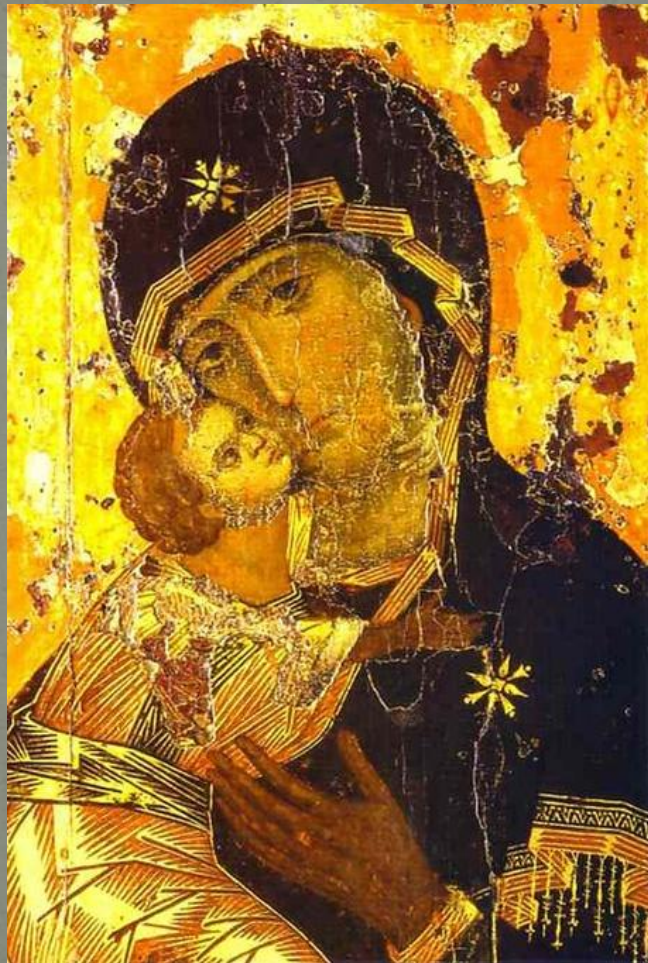
Икона «Знамение»



Икона «Неупиваемая Чаша»



Икона Елеуса (Умиление)



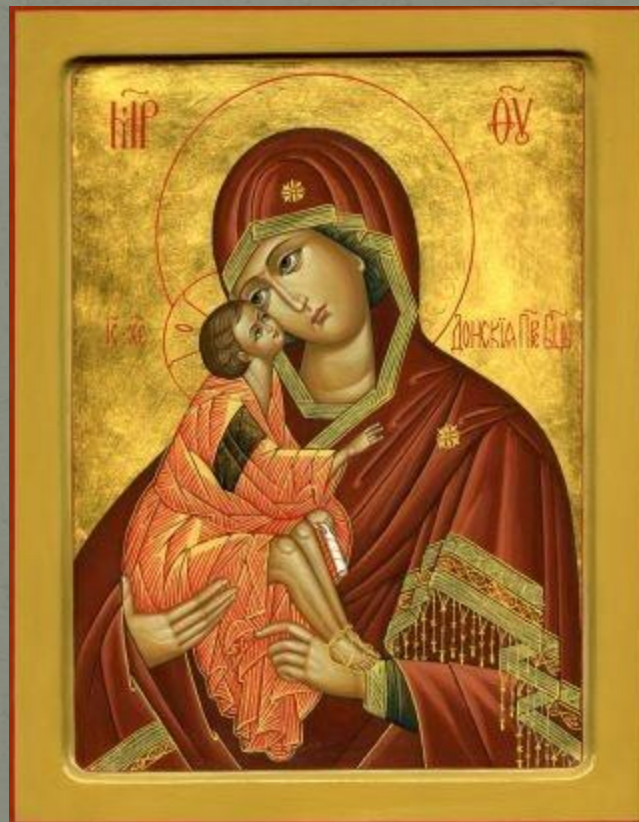
Елеуса (греч. Ελεούσα — *милостивая, милующая* от έλεος — *сострадание, сочувствие*)

- **Элеуса, Умиление** — один из основных типов изображения Божией Матери в русской иконописи. Богородица изображена с Младенцем Христом, сидящим на Её руке и прижимающимся щекой к Её щеке. На иконах Богородицы Елеусы между Марией (символом и идеалом рода человеческого) и Богом-Сыном нет расстояния, их любовь безгранична. Икона прообразует крестную жертву Христа Спасителя как высшее выражение любви Бога к людям.
- В греческом искусстве данный иконографический тип именовался чаще **Гликофилуса** (греч. Γλυκοφιλουσα — *сладко любящая*), что иногда переводят как **Сладколобзающая** или **Сладкое лобзанье**.
- Разновидностью икон Богородицы Елеусы считают иконографический тип «**Взыграние Младенца**», особенностью которого является касание ручкой Младенца лика Богородицы
- Елеусой является почитаемая на Руси Владимирская икона Божией Матери, а также и Божия мать Донская.

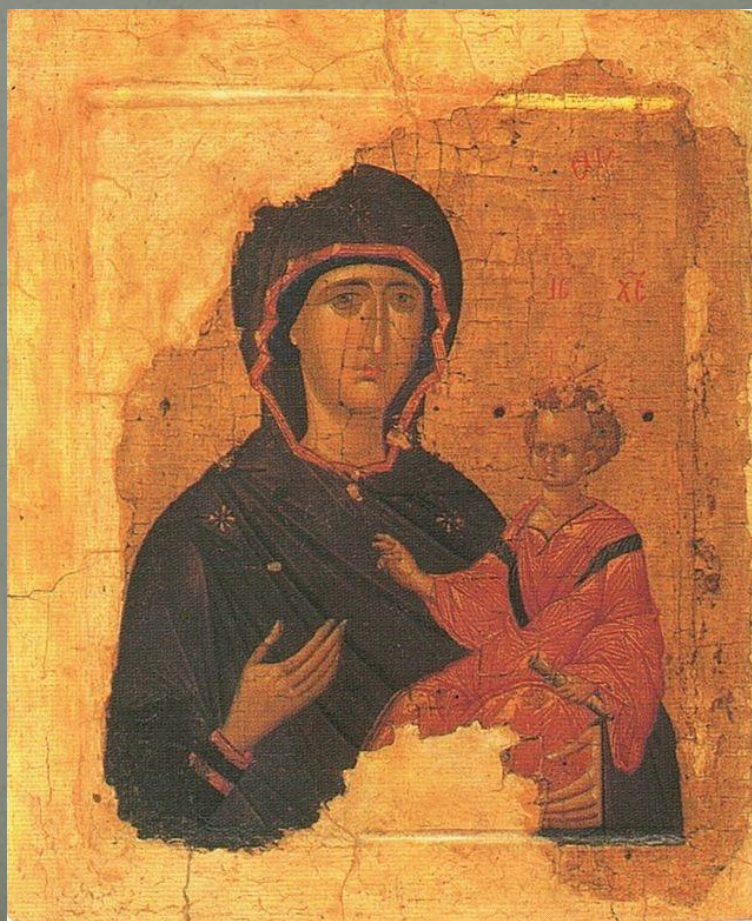
Владимирская икона Божией Матери



Донская икона Божией Матери



Икона Одигитрия (Путеводительница)



Одигитрия (греч. Οδηγήτρια — Указующая Путь)

- **Путеводительница** — один из наиболее распространённых типов изображения Богоматери с младенцем Иисусом, по преданию, написанная евангелистом Лукой.
- Отрок-Христос сидит на руках Богородицы, правой рукой Он благословляет, а левой — держит свиток, реже — книгу, что соответствует иконографическому типу Христа Пантократора (*Вседержителя*). Как правило, Богородица представлена в поясном изображении, но известны и сокращённые оплечные варианты (Казанская) или изображения в рост.
- Отличием от довольно близкого типа Елеусы служит взаимное отношение Матери и Сына: икона выражает уже не безграничную любовь, здесь центром композиции является Христос, обращённый к предстоящему (зрителю), Богородица же, также изображённая фронтально (или с небольшим наклоном головы), указывает рукой на Иисуса.
- С догматической точки зрения основной смысл этого образа — явление в мир «Небесного Царя и Судии» и поклонение царственному Младенцу.

История

- По преданию, самая первая Одигитрия (Влахернская икона) была выполнена евангелистом Лукой, привезена из Святой Земли Евдокией, женой императора Феодосия, около середины V века, а затем помещена во Влахернском храме (по другим источникам — в храме монастырь Одигон, отчего, по одной из версий, и происходит название). Икона стала охранительницей Константинополя. Ее не раз выносили на городские стены во время нападения врагов. Кроме того, во вторник каждой недели с иконой совершался крестный ход по всему городу.
- Этот тип богородичных икон получил необычайно широкое распространение во всем христианском мире, а особенно в Византии и в России.
- Из икон Одигитрии с греческими наименованиями можно отметить: Психосострия, Перивлепта

Икона Панахранта (Всемилостивая)



Панахранта (греч. Πανάκραντα — Всенепорочная, Пречистая)

- **Всемиловитая, Всецарица** — один из иконографических типов изображения Богородицы, близкий к типу Одигитрия. Этому типу характерно изображение Богоматери, восседающей на престоле с Младенцем Христом на коленях. Трон символизирует царственное величие Божией Матери. На Руси наиболее почиталась икона этого канона Богоматерь Печерская (Свенская) с предстоящими Феодосием и Антонием, XIII в.
- Такой тип изображения появился в Византии в XI—XII вв.

Другие известные иконы этого типа:

- Кипрская;
- Киево-Печерская;
- Ярославская (Печерская);

Кипрская икона Божией Матери



Киево-Печерская икона Божией Матери



Ярославская-Печерская икона Божией Матери



Икона Аггисоритисса (Заступница)



Агиосоритисса (греч. ἡ Ἀγιοσορίτισσα, происходит от названия

часовни греч. Ἀγία Σορός (Агиа Сорос — святой Раки)

- **Святорачица, Халкопратийская** — один из типов изображения Богородицы без Младенца, обычно в повороте три-четверти с молитвенным жестом рук.
- Известен по ряду византийских источников не позднее IX—X вв., получил широкое распространение в византийском искусстве XII—XV вв. Иконографически восходит к деисусной композиции, где Богородица обращается к Христу с молением (греч. *деисис*) за род человеческий, отсюда ещё одно именование — *Заступница*.
- Изображения Божией Матери из деисуса исследователи также относят к типу Агиосоритисса. В греческой традиции подобные иконы именуется *Параклесис* (*Просительница*), чаще всего (особенно в искусствоведении) этот эпитет присвоен изображениям Богородицы, держащей в руках свиток с текстом Своего моления к Сыну.