

**Макроэкономическая
нестабильность. Инфляция.**

Инфляция

- «Инфляция»- это вздутие. Рост денежной массы сопровождается ростом цен. Термин появился в Америке в период гражданской войны 1861-1865г.
- Инфляция – рост цен на всех рынках как не краткосрочный, а устойчивый процесс, сопровождающийся обесцениванием денег и снижением реальных доходов населения.
- Сроки измерения инфляции: неделя, месяц, пол года, год.
- С инфляцией связано понятие дезинфляция- снижение темпов роста цен.
- К.Маркс инфляцию определял как нарушение закона денежного обращения.
- Монетаристы – как нарушение денежного обращения.

Негативные последствия инфляции

- Снижение реальных доходов населения, в первую очередь доходы тех, кто получает фиксированные доходы.
- Обесценивание финансовых активов (сбережений, ценных бумаг).
- Усиление дифференциации населения по доходам.
- Наблюдается деформация потребления и нерациональное использование денег.
- Растут рыски, нарушается стабильность в экономике, снижаются инвестиции.
- Меняется положение дебиторов и кредиторов на финансовых рынках (растет дебиторская задолженность – выгодно быть заемщиком, не выгодно быть кредитором).
- Усиливается спекуляция.
- Растет спрос на иностранную валюту, растет вывоз капитала.
- Меры по индексации доходов ухудшают положение гос.бюджета.
- Ухудшается положение страны в мировой экономике (снижается конкурентоспособность национальных товаров.

Измерение инфляции. Индексы цен.

Инфляция измеряется на основе индексов.

Виды индексов:

- Индекс цен Пааше — это агрегатный индекс цен с весами (количество реализованного товара) в отчетном периоде.

$$I_p = \frac{\sum p_i^t \cdot q_i^t}{\sum p_i^0 \cdot q_i^t}$$

Индекс цен Пааше характеризует изменение цен отчетного периода по сравнению с базисным по товарам, реализованным в отчетном периоде. То есть индекс цен Пааше показывает на сколько подешевели или подорожали товары.

- Индекс цен Ласпейреса

Данный способ предлагает использование весов базисного периода Q_0 . Впервые был введен в 1864 году экономистом Э.Ласпейресом.

$$I_p = \frac{\sum p_i^t \cdot q_i^0}{\sum p_i^0 \cdot q_i^0}$$

Индекс цен Ласпейреса показывает, на сколько изменились цены в отчетном периоде по сравнению с базисным, но на товары реализованные в базисном периоде. Иначе говоря индекс цен Ласпейреса показывает во сколько товары базисного периода подорожали или подешевели из-за изменения цен в отчетном периоде.

- Индекс цен Фишера

Представляет собой среднюю геометрическую из произведений двух агрегатных индексов цен Ласпейреса и Пааше:

$$I_p = \sqrt{I_{p(l)} \cdot I_{p(p)}}$$

Идеальность заключается в том, что индекс является обратимым во времени, то есть при перестановке базисного и отчетного периодов получается обратный индекс (величина обратная величине первоначального индекса).

Индекс цен Фишера лишен какого-либо экономического содержания. В силу сложности расчета и трудности экономической интерпретации используется довольно редко (например при исчислении индексов цен за длительный период времени для сглаживания значительных изменений).

Правило величины 70

- Используется в мировой практике для определения времени, в течении которого ожидается удвоение цен.

- Определяется как:

$$T = \frac{70}{p},$$

T – количество лет, необходимых для удвоения уровня цен,

p – темп инфляции.

С ростом цен происходит удвоение денежной массы.

Правило позволяет спрогнозировать рост денежной массы.

Показатели инфляции в России с 1991 года

	Янв	Фев	Мар	Апр	Май	Июн	Июл	Авг	Сен	Окт	Ноя	Дек	Год
2013	0,97	0,56	0,34	0,51	0,66	0,42	0,82	0,14	0,21	0,57	0,56		5,91
2012	0,50	0,37	0,58	0,31	0,52	0,89	1,23	0,10	0,55	0,46	0,34	0,54	6,58
2011	2,37	0,78	0,62	0,43	0,48	0,23	-0,01	-0,24	-0,04	0,48	0,42	0,44	6,10
2010	1,64	0,86	0,63	0,29	0,50	0,39	0,36	0,55	0,84	0,50	0,81	1,08	8,78
2009	2,37	1,65	1,31	0,69	0,57	0,60	0,63	0,00	-0,03	0,00	0,29	0,41	8,80
2008	2,31	1,20	1,20	1,42	1,35	0,97	0,51	0,36	0,80	0,91	0,83	0,69	13,28
2007	1,68	1,11	0,59	0,57	0,63	0,95	0,87	0,09	0,79	1,64	1,23	1,13	11,87
2006	2,43	1,66	0,82	0,35	0,48	0,28	0,67	0,19	0,09	0,28	0,63	0,79	9,00
2005	2,62	1,23	1,34	1,12	0,80	0,64	0,46	-0,14	0,25	0,55	0,74	0,82	10,91
2004	1,75	0,99	0,75	0,99	0,74	0,78	0,92	0,42	0,43	1,14	1,11	1,14	11,74
2003	2,40	1,63	1,05	1,02	0,80	0,80	0,71	-0,41	0,34	1,00	0,96	1,10	11,99
2002	3,09	1,16	1,08	1,16	1,69	0,53	0,72	0,09	0,40	1,07	1,61	1,54	15,06
2001	2,8	2,3	1,9	1,8	1,8	1,6	0,5	0,0	0,6	1,1	1,4	1,6	18,8
2000	2,3	1,0	0,6	0,9	1,8	2,6	1,8	1,0	1,3	2,1	1,5	1,6	20,1
1999	8,4	4,1	2,8	3,0	2,2	1,9	2,8	1,2	1,5	1,4	1,2	1,3	36,6
1998	1,5	0,9	0,6	0,4	0,5	0,1	0,2	3,7	38,4	4,5	5,7	11,6	84,5
1997	2,3	1,5	1,4	1,0	0,9	1,1	0,9	-0,1	-0,3	0,2	0,6	1,0	11,0
1996	4,1	2,8	2,8	2,2	1,6	1,2	0,7	-0,2	0,3	1,2	1,9	1,4	21,8
1995	17,8	11,0	8,9	8,5	7,9	6,7	5,4	4,6	4,5	4,7	4,6	3,2	131,6
1994	17,9	10,8	7,4	8,5	6,9	6,0	5,3	4,6	8,0	15,0	14,6	16,4	214,8
1993	25,8	24,7	20,1	18,7	18,1	19,9	22,4	26,0	23,0	19,5	16,4	12,5	840,0
1992	245,3	38,0	29,9	21,7	11,9	19,1	10,6	8,6	11,5	22,9	26,1	25,2	2508,8
1991	6,2	4,8	6,3	63,5	3,0	1,2	0,6	0,5	1,1	3,5	8,9	12,1	160,4

Виды инфляции

□ По уровню роста цен:

- Умеренная (в пределах менее 10 % в год)

Цены растут но рынки не испытывают серьезную деформацию и структурных изменений, не требуется серьезное государственное вмешательство. Проводятся меры, поддерживающие население.

- Ползучая (10-20 % в год)

На отдельных рынках происходят структурные изменения, поэтому требуется корректировка денежно-кредитной политики, направленной на снижение цен тех рынков, где они существенно увеличиваются. Правительство выявляет причины и проводит меры

- Галопирующая (более 20 % в год)

Происходит ускорение инфляции. Правительство принимает серьезные меры экономического характера, направленные на стабилизацию. (сдерживающая денежно-кредитная политика и бюджетно-налоговая политика)

- Гиперинфляция (более 200 % в год)

Дисбаланс экономики, рынки не работают, деньги перестают выполнять свои функции, государство переходит на централизованное распределение благ (карточки, талоны), экономика на грани краха.

Экономическая политика не используется, нужны политические меры(смена режима, нуллификация – отмена денег, замена старых на новые).

□ По степени расхождения цен:

- a) сбалансированная инфляция
- b) несбалансированная инфляция(высокое различие в ценах)

□ Степень контроля за ценами

- a) управляемая (умеренная)
- b) неуправляемая (ползучая)

□ В зависимости от прогнозов

- a) прогнозируемая
- b) Непрогнозируемая

- A. Закон Пигу: отсутствие инфляционных ожиданий при увеличении цен сопровождается ростом сбережений и снижением расходов на потребление при отсутствии инфляционных ожиданий
- B. При наличии инфляционных ожиданий, потребление увеличивается, сбережение – снижается.

При гиперинфляции наблюдается «бегство денег»

□ В зависимости от изменения ВВП:

- a) мнимая (увеличение ВВПн и уровень цен, но растут реальные производства
- b) истинная (вместе с ростом ВВПн и уровнем цен, рост реального производства замедляется)

□ В зависимости от факторов (внутренние/внешние)

- a) Импортируемая (зависит от внешних факторов)
- b) Внутренние факторы определяют причины инфляции

□ В зависимости от типа экономики:

• Подавленная (плановая экономика)

При стабильности цен снижаются реальные доходы населения. Низкие цены не стимулируют производство, производство низкое, спрос низкий, возникает дефицит товара.

• Открытая инфляция (рыночная экономика):

- Инфляция спроса (порождается избытком совокупного спроса по сравнению с реальным объёмом производства (дефицит товара)).
- Инфляция издержек (предложения). Рост затрат, опережающих рост реального дохода и производительности труда.

▣ **По степени расхождения цен.** Сбалансированная и несбалансированная инфляция.

▣ **По степени контроля за ценами.** Контролируемая и неуправляемая инфляция.

▣ **Прогнозы.** Прогнозируемая и непрогнозируемая инфляция. Ожидаемая и неожиданная. Закон А.Пигу: отсутствие инфляционных ожиданий при росте цен приводит к росту сбережений, снижению потребления, что сопровождается в свою очередь снижением цен. Когда инфляционные ожидания велики, рост цен сопровождается ростом потребления и это ведет к дальнейшему росту цен.

▣ **По масштабам инфляции.** Локальная и мировая инфляция.

Инфляция спроса

Инфляция вызвана неценовыми факторами спроса.

Отражает кейнсианский подход.

Причины (факторы):

Монетарные - Прирост денежной массы

- отток денег из сектора имущества
- увеличение количества платежных средств
- увеличение скорости оборота денег (бегство от

денег)

Немонетарные – изменение в поведении экономических субъектов

- изменение в структуре совокупного спроса

$$Y = C + I + G + X_n$$

Инфляция издержек (предложения)

Инфляция вызвана неценовыми факторами предложения. Снижение AS . Отражает классический подход.

Причины (факторы):

- рост заработной платы, отставание роста производительности труда от заработной платы. Нарушение закона опережающего роста ПТ по отношению к росту ЗП.

- шоки предложения, резкие изменения в предложении

- монополии и рост цен

- теневая экономика и прибыли

- налоговая инфляция

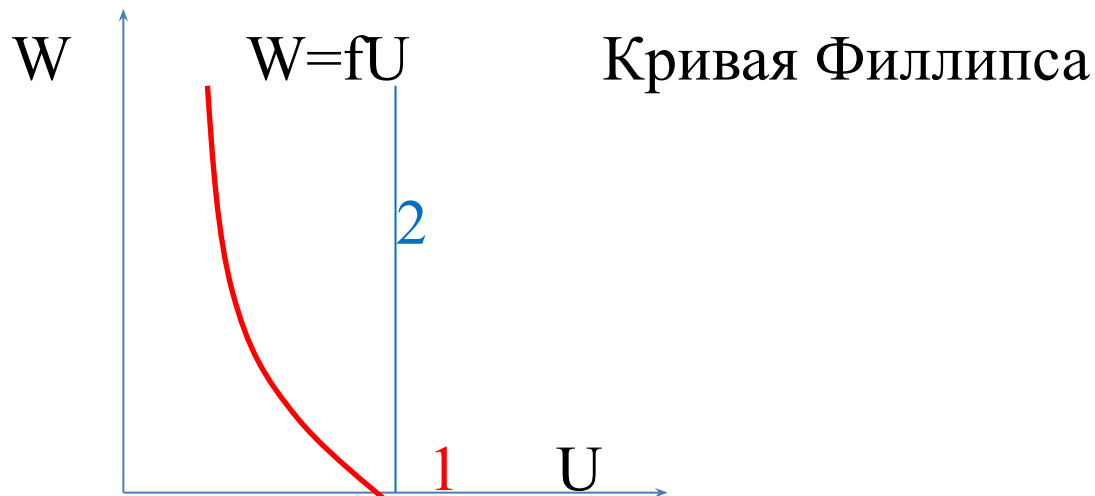
$ВВП = з.пл + прибыль + \% + рента + А_m + К_n$

Инфляционная спираль- рост цен сопровождается ростом ЗП, которая в свою очередь влияет на повышение цен.

Взаимосвязь инфляции и безработицы. Кривая Филлипса.

А.Филлипс исследовал связь между безработицей и зарплатой в Великобритании на протяжении 100 лет (1961-1957). Разделил значения на среднесрочный период (используя его и среднесрочные показатели) и обнаружил связь.

1. Если уровень безработицы 6-7% , уровень заработной платы постоянный.
2. Если безработица меньше 6-7 % , то заработная плата растет.
3. Если безработица превышает 7% , то заработная плата уменьшается.



Филлипс отразил классическую теорию и обоснование фрикционной безработицы.

Если цена труда увеличивается, то предложение увеличивается и безработица сокращается.

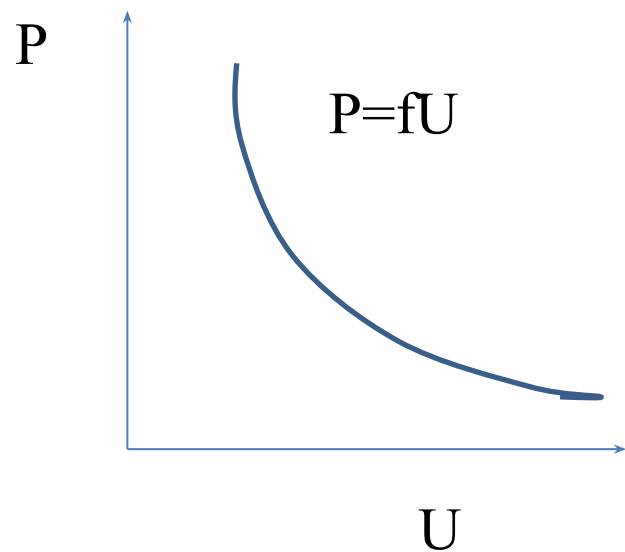
1. Линия отражает краткосрочные изменения в экономике (соответствует краткосрочному рынку труда).

2. Долгосрочный анализ – отражает полную занятость и достижение ВВП при естественной безработице (6-7%)

При достижении полной занятости заработная плата может расти или уменьшаться. (Идеи классиков).

Современная трактовка кривой Филлипса

Модифицированная кривая, представленная монетаристами и неоклассиками (П. Самуэльсон, Р. Солоу).1960 г.



Представленная связь имеет прежде всего теоретическое значение и характерна для первой половины XX века. Она не отражает такое явление как стагфляция.

Антиинфляционная политика и ее цели

Антиинфляционная политика означает комплекс мер и механизмов по государственному регулированию экономики, направленных на борьбу с инфляцией.

- Целью антиинфляционной политики является установление контроля над инфляцией. Чтобы он был действенным, необходимо, прежде всего, выявить причины инфляции.
- сокращение инфляционного потенциала
- предсказуемость динамики инфляции.
- снижение темпов инфляции
- стабилизация цен

Меры государственного антиинфляционного регулирования

- **В сфере экономики** – Структурная политика. Ограничение деятельности монополий.
- **В сфере финансов** - Снижение государственных расходов. Увеличение ставок налогообложения. Сокращение дефицита Госбюджета и госдолга.
- **В денежно-кредитной сфере** – Ограничение или прекращение эмиссии денег. Снижение скорости оборота денег. Общие и селективные методы денежно-кредитного регулирования.
- **В сфере ценообразования** - Регулирование монопольного ценообразования. Установление Пределов роста цен. Контроль над ценами в государственном секторе экономики.
- **В рамках «политики доходов»** - Контроль за ростом цен для ограничения доходов. Установление нормативных пределов роста заработной платы. Политика зарплаты в госсекторе. «Замораживание» заработной платы и цен.
- **В валютной сфере** – Ревальвация национальной валюты. Ограничение притока краткосрочного иностранного капитала.