

**МДОУ ДСКВ №15 г. Ейска МО Ейский район**

***Интеграция деятельности дошкольного  
учреждения и семьи по вопросам  
воспитания социально компетентного  
ребенка  
посредством проектной деятельности***

**Автор проекта:  
педагог-психолог  
Сергеева М.В.**

# Проблемы взаимопонимания между детским садом и семьей

Родители считают, что ДОУ – место, где только присматривают за детьми

Каждая семья имеет свою численность и состав

В семьях по-разному создаются условия для социализации

Различия в моделях поведения и стилях общения



# Анализ семейной ситуации

## Положительные факторы

- Тесное взаимоотношение воспитателей и родителей в процессе воспитания и обучения детей – дошкольников (так как развитие ребенка с первых дней жизни протекает в семье, где уже установлен или устанавливается психологический климат);
- Каждая семья имеет свою численность и состав, что способствует многогранности, постоянству и длительности воспитательного влияния, которое способствует социально – нравственному развитию.
- Взаимодействие членов родительской семьи, модели поведения влияют на осознание дошкольниками правил, стиля общения с другими людьми, что проецируется в их будущей жизни и в семье.

## Отрицательные факторы

Неблагоприятный психологический климат семьи:

- проявление жестокости к детям со стороны родителей;
- пренебрежение к нуждам детей, применение физического наказания;
- пьянство родителей, конфликты родителей с детьми.

Все это приводит к репрессиям, ссорам, психической напряженности, дефициту положительных эмоций, психическим заболеваниям, отставанию в умственном, физическом и эмоциональном развитии.

# Анализ ситуации

## дошкольного учреждения

### Положительные факторы

- Непрерывное обучение для сохранения уровня компетентности педагога;
- Возможность родителям самостоятельно решать жизненные задачи;
- Новые знания вводят человека в другую социальную реальность: дарят новое видение проблемы и мира;
- Преемственность работы ДОУ и воспитание в семье;
- Работа с родителями в ДОУ позволяет улучшить воспитание на всех этапах становления материнства;
- По результатам социологического опроса ДОУ 62% родителей хотели бы видеть к себе отношение уважительное, доброжелательное. «как к коллегам».

### Отрицательные факторы

- К педагогам приходят семьи с запущенными ситуациями, накапливая проблемы («так жили родители и прадеды, и ничего, выжили»);
- Обучать взрослых (родителей) порой гораздо сложнее, нежели детей, поэтому степень компетентности педагога должна быть на должном уровне;
- Современная необходимость людей в заработке денежных ресурсов приводит к выплескиванию своих внутренних эмоций на семье (чаще всего на детях), таким образом, ребенок попадает в ситуацию зависимости от настроения своего родителя, что сказывается на его психическом развитии;
- Возможность столкнуться с низкой компетентностью родительского (материнского, в частности) поведения;
- Между ребенком складываются непродуктивные типы привязанностей (сверхзавышенные отношения, эмоционально отвергающие, жесткоагрессивные и др.);
- Новый подход на принципах андрогогики (наука об образовании взрослых) является для коллектива стрессовым фактором, так как на это требуется время для перестройки и адаптации.

# Концепция проекта

## Детский сад - семье

Оптимизации влияния  
семьи на ребенка через  
повышение  
педагогической  
культуры родителей

### Формы работы:

- Родительские собрания
- Школы для родителей
- Тренинги
- Акции, трудовые десанты
- Диспуты
- Дни открытых дверей

## Семья - детскому саду

Включение родителей в  
воспитательно-  
образовательный  
процесс

### Формы работы:

- Работа кружков
- Праздники, развлечения
- Коллективные мероприятия
- Участие в проектной деятельности





# Целеполагание

**Цель проекта:** выявление образовательных потребностей родителей, повышение уровня их педагогической культуры, установление контакта с членами семей для согласования воспитательных воздействий на ребенка

## **Задачи проекта:**

1. Разработать и внедрить в практику ДОО разнообразные формы и методы взаимодействия детского сада и семей.
2. Активизировать и обогащать воспитательные умения родителей.
3. Способствовать активному включению родителей в воспитательно – образовательный процесс детского сада посредством реализации семейной проектной деятельности.
4. Популяризировать деятельность ДОО через дни открытых дверей, акции, проекты, трудовые десанты.
5. Создать социокультурную среду общения детей и взрослых, способствующую социализации личности.
6. Стимулировать потребность у участников к самореализации, самовыражения.
7. Объединить усилия педагогов и родителей в вопросе социально-личностного развития детей.
8. Гармонизировать детско-родительские отношения, реализуя принцип сотрудничества детей и взрослых.

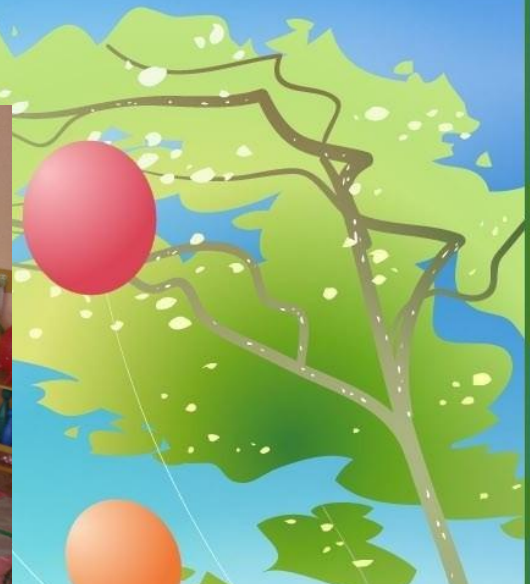


# Основные целевые группы, на которые направлен проект

- с детьми – в специально организованной деятельности, в совместной деятельности педагога и детей, совместной поисковой деятельности детей и родителей;
- с родителями – посредством проведения психолого-педагогической работы, вовлечения родителей в единое общеобразовательное пространство «семья - детский сад».
- с воспитателями через обучение взаимодействию с семьей, изучению позитивного опыта работы с родителями творческих педагогов ДОУ.

# Участники

пр



# Ожидаемый

## результат

**Сокращение сроков адаптации детей и создание условий для психофизического благополучия детей в ДОУ**

**Осознанное и целенаправленное участие родителей в воспитательно – образовательном процессе детского сада**

**Трансляция позитивного опыта семейного воспитания**

**Объединение интересов семьи и ДОУ в вопросах социализации детей**

**Повышение педагогической культуры родителей**

# Механизм реализации

## I этап. Подготовительный (август – сентябрь 2011г.)

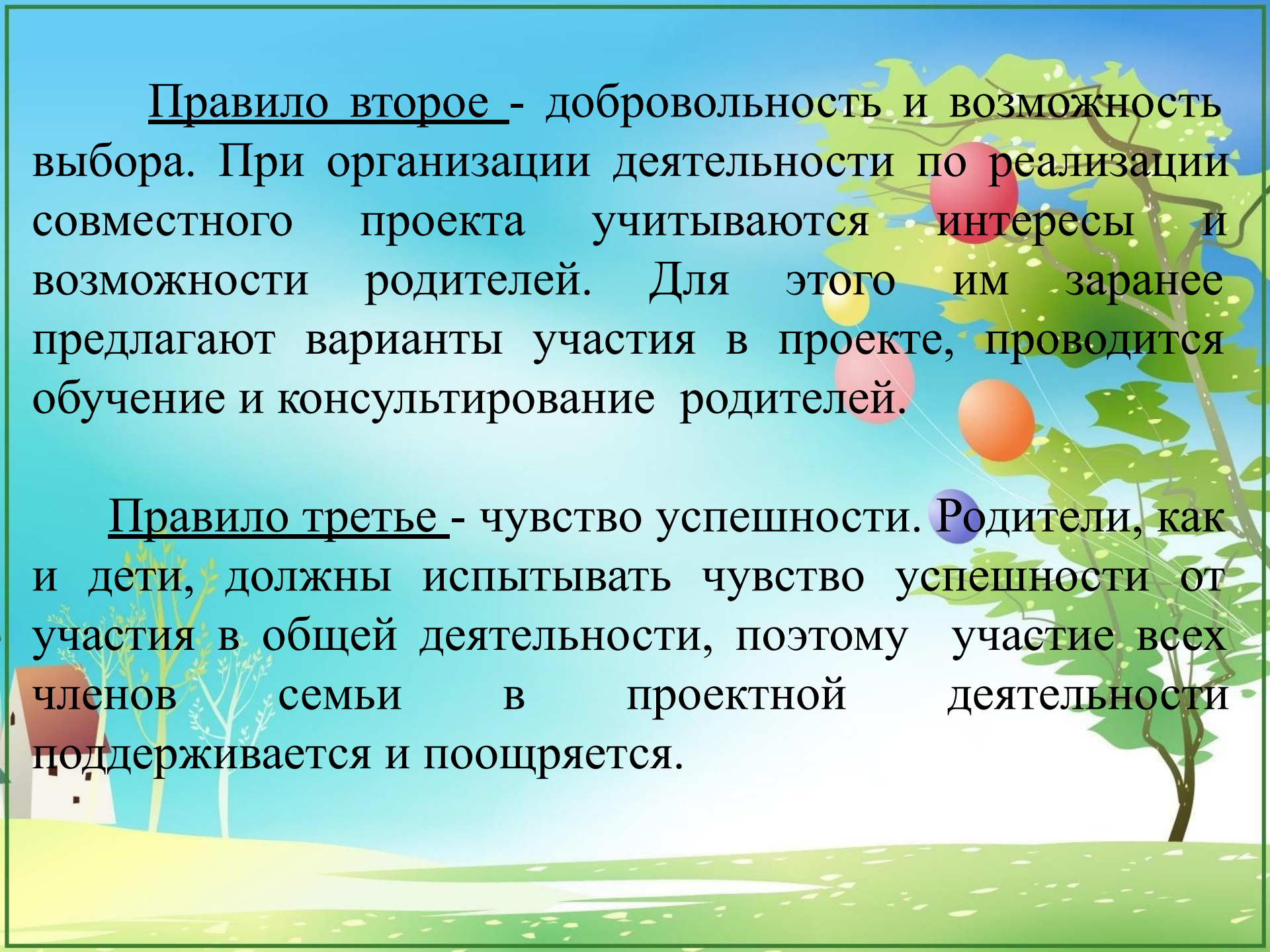
- изучение понятий, касающихся темы проекта;
- подбор диагностического инструментария изучения уровня сформированности социальной компетентности детей дошкольного возраста, разработка анкет для родителей;
- разработка плана проектных мероприятий, направленных на формирование социальной компетентности дошкольников посредством совместной проектной деятельности детей и родителей;
- разработка рекомендаций, памятки для родителей;
- диагностика уровня сформированности социальной компетентности детей дошкольного возраста;
- изучение возможности участия родителей в совместной проектной деятельности, анкетирование;
- анализ полученных результатов, выводы.

## II этап. Основной (октябрь 2011г. – май 2012г.)

Правило первое - информированность.

Родители должны знать о содержательных аспектах проектов ДОУ:

- участие в детской проектной деятельности в рамках комплексно-тематического плана образовательной программы ДОУ;
- социально-психологические проекты: адаптационный, готовности к школе, тренинговая группа по выходу из кризисных семейных ситуаций;
- разработка семейных проектов: в рамках деятельности ДОУ или из опыта семейного воспитания и семейных традиций.

A colorful illustration of a landscape. In the foreground, there is a green grassy field with a path leading towards the background. On the left, there is a small white house with a red roof. In the center and right, there are several trees with green leaves and colorful fruits (red, yellow, orange). The sky is a clear blue.

Правило второе - добровольность и возможность выбора. При организации деятельности по реализации совместного проекта учитываются интересы и возможности родителей. Для этого им заранее предлагают варианты участия в проекте, проводится обучение и консультирование родителей.

Правило третье - чувство успешности. Родители, как и дети, должны испытывать чувство успешности от участия в общей деятельности, поэтому участие всех членов семьи в проектной деятельности поддерживается и поощряется.

# Оценка

## рисков

Осознание родителями понятия «проектная деятельность»

1. Проведение родительского собрания, консультаций.
2. Разработка памяток, рекомендаций для родителей по организации совместной проектной деятельности.

Низкая активность родителей, их нежелание включиться в работу

1. Проведение презентаций проектов с обязательным участием всех участников проектной деятельности с целью повышения интереса к совместной работе.
2. Постоянное информирование детей и родителей о ходе проектов.

# III этап. Заключительный (май 2012г.)

- диагностика уровня сформированности социальной компетентности детей дошкольного возраста;
- анкетирование родителей;
- обсуждение с родителями итогов работы, характера дальнейшей совместной работы.
- разработка системы проектных мероприятий, направленных на формирование социальной компетентности детей дошкольного возраста посредством совместной проектной деятельности дошкольного учреждения и семьи.
- разработка методических рекомендаций по организации проектной деятельности с дошкольниками.
- повышение уровня социальной компетентности дошкольников.
- вовлечение родителей в единое образовательное пространство детский сад – ребенок – семья, в процесс сотворчества.