



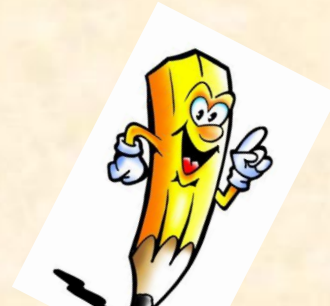
Муниципальное бюджетное дошкольное образовательное учреждение детский сад комбинированного вида №3 «Ручеек»

« Интеллект – карта как средство речевого развития дошкольников

Подготовила воспитатель
I кв. категории
Фадеева И.Е.

Городской округ город Выкса 2017 год

Актуальность



 **Федеральный
Государственный
Образовательный**

СТАНДАРТ



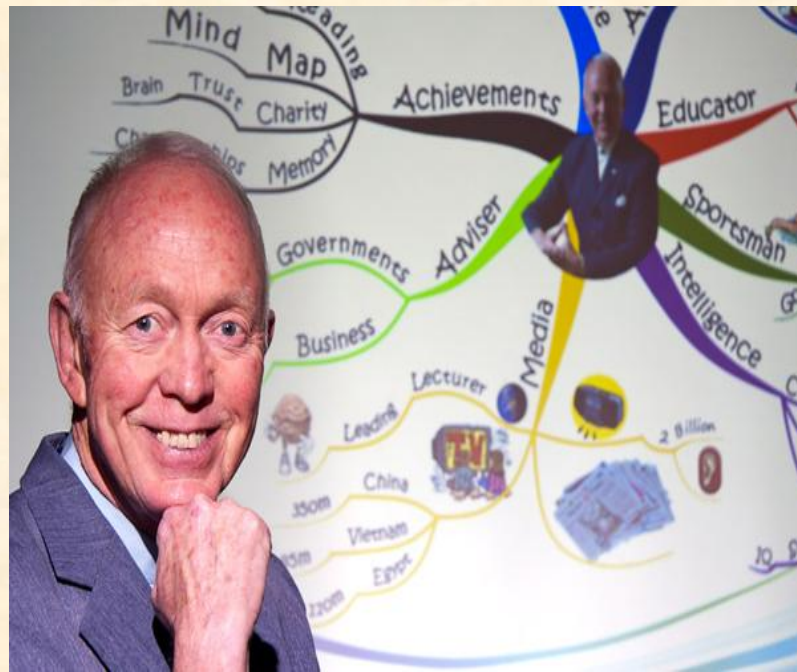
**...новые идеи, подходы, формы и
методы работы
в педагогической деятельности...**



метод интеллект – карт



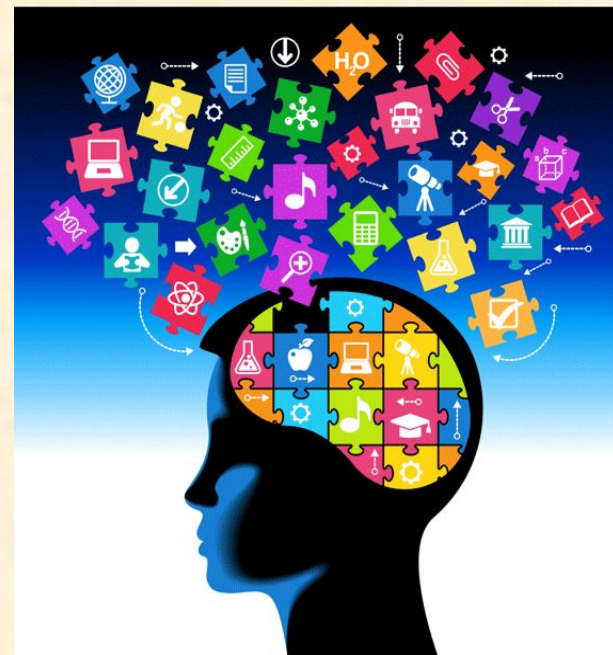
Метод «интеллект-карт» был создан американским учёным и бизнесменом **Тони Бьюзеном**. По-английски он называется "**mind maps**". Буквально слово "**mind**" означает "**ум**", а слово "**maps**" — "**карты**". В итоге получаются "**карты ума**". Но чаще всего в переводах используется термин "**интеллект-карты**".



В мир дошкольных технологий, интеллект – карты пришли благодаря кандидату педагогических наук **В. М. Акименко**, который предложил использовать этот метод для развития связной речи у детей.



Интеллектуальная карта – это уникальный и простой метод запоминания информации, с помощью которого развиваются как творческие, так и речевые способности детей и активизируется мышление.

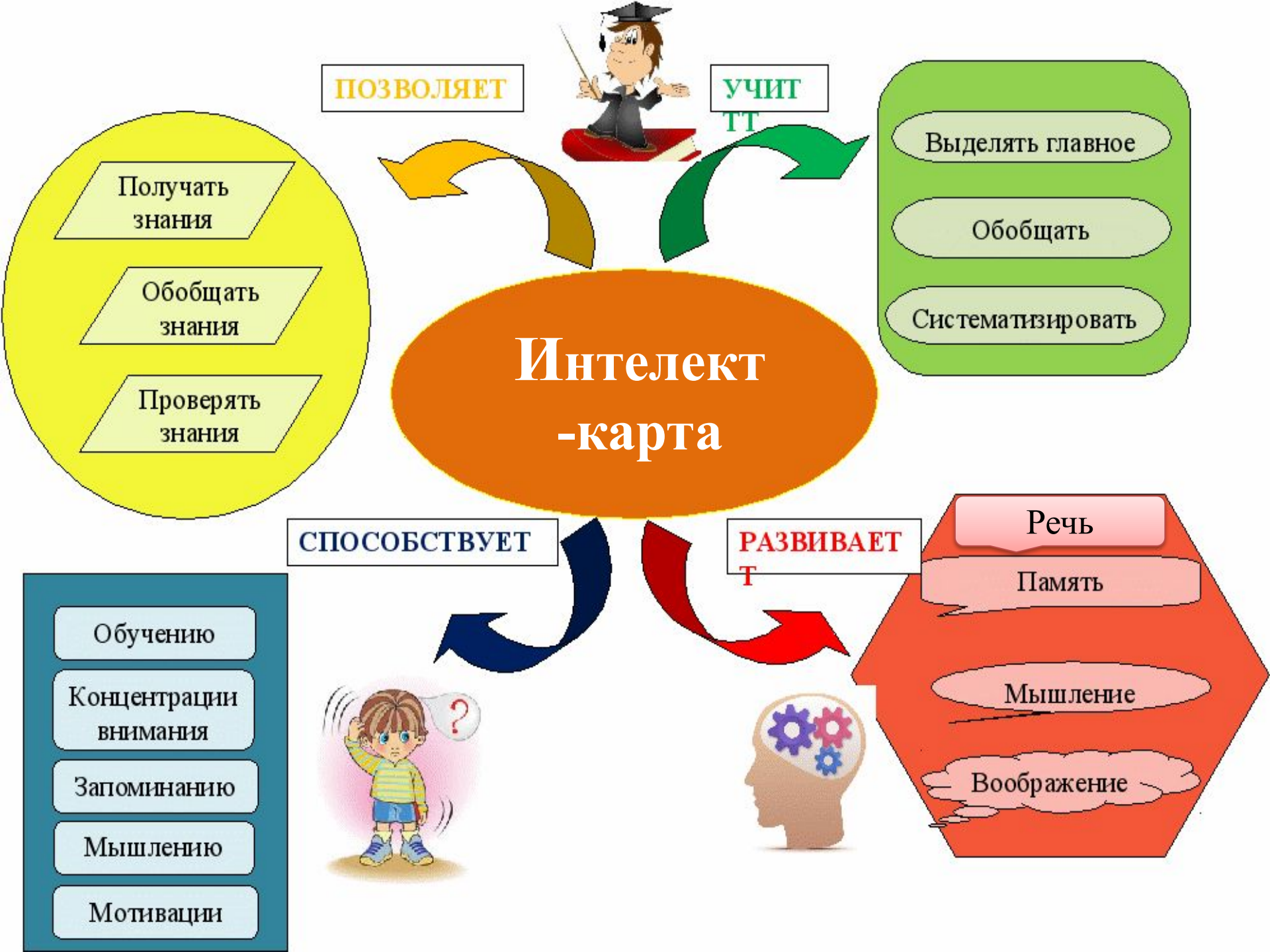



Метод интеллект- карт помогает пробудить у ребёнка способность к изображению окружающего мира, структурировать информацию, которую ребёнку предстоит усвоить, разбить ее на конкретные образные единицы.

Общие требования к составлению интеллект –карты

- ❖ Главная идея обводится в центре страницы.
- ❖ Лист располагается горизонтально.
- ❖ Писать надо разборчиво печатными заглавными буквами.
- ❖ Для каждого ключевого момента проводятся расходящиеся от центра ответвления (в любом направлении), используя ручки, карандаши или фломастеры разного цвета.
- ❖ Каждая мысль обводится.
- ❖ В процессе моделирования добавляются символы и иллюстрации.
- ❖ Наглядность представлена в виде предметов, обрисунков и т.д.







«Учите ребёнка каким-нибудь неизвестным ему пяти словам - он будет долго и напрасно мучиться, но свяжите двадцать таких слов с картинками, и он усвоит на лету».
К. Д. Ушинский

**Полезные
свойства
интеллект-
карт**

Наглядность

Вся проблема с ее многочисленными сторонами и гранями оказывается прямо перед вами, ее можно окинуть одним взглядом.

Привлекательность

Хорошая интеллектуальная карта имеет свою эстетику, ее рассматривать не только интересно, но и приятно.

Запоминаемость

Благодаря использованию образов и цвета интеллект-карта легко запоминается.

Своевременность

Интеллект-карта помогает выявить недостаток информации и понять, какой информации не хватает;

Творчество

Интеллект-карта стимулирует творчество, помогает найти нестандартные пути решения

Возможность пересмотра

Пересмотр интеллект-карты через некоторое время помогает усвоить картину в целом, запомнить ее, а также увидеть новые идеи.



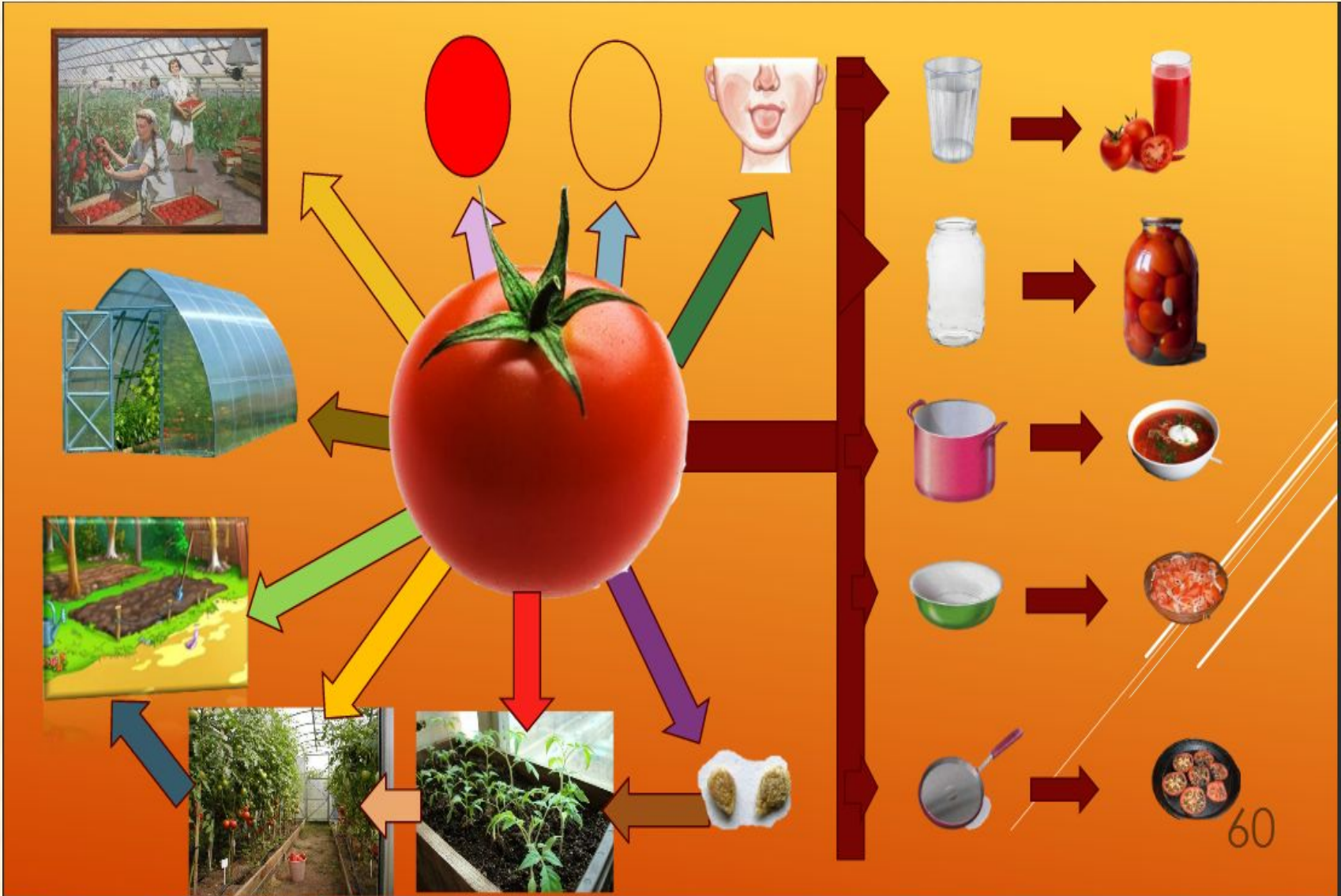
ПРИМЕНЕНИЕ ИНТЕЛЛЕКТ-КАРТ В РЕЧЕВОМ РАЗВИТИИ

1. Сбор материала о предмете или объекте.

Создание интеллект –карты в ходе обсуждения предмета или темы.

Выполняя данное задание пополняется активный и пассивный словарь, развиваются процессы мышления – анализ, синтез, аналогия, обобщение.

Работа проводится, как индивидуально, так и фронтально.





2.Закрепление и обобщение материала.

Создание обобщенной интеллект -карты может являться итоговой работой по изученным темам.

Выполняя данное задание, дети развивают умение выделить главную мысль, припоминание изученного или выявление уровня знаний, пополняется активный и пассивный словарь по изученной лексической теме, развиваются умения составлять и распространять предложения.

Работа проводится, как индивидуально, так и фронтально.



1 вариант:

Обозначается тема занятия (фрукты, домашние животные, цветы и.т.п)

Дети называют слова-существительные и изображают то, что относится к теме.

К каждому существительному подбираются слова-признаки.

2 вариант:

К каждому существительному подбираются слова-признаки и слова-действия.

Дети по составленной интеллект- карте при любом варианте составляют предложения.

3. Развитие связной речи

Составление и распространение предложений и рассказов по интеллект-карте. Выполняя данное задание, дети учатся самостоятельно и последовательно излагать свои мысли, становятся более активными при разговоре, формируются умения отвечать на вопросы распространенно, словарь становится точен и разнообразен.



Интеллект-карта по теме «Осень»



Рекомендации по применению интеллект- карт (из опыта работы):

- Задавайте больше вопросов;
- Обращайте внимание на то, чтобы дети отвечали полным ответом;
- Беседуйте по карте;
- Составляйте рассказы;
- Добавляйте и усложняйте в соответствии с возрастом детей;
- Экспериментируйте



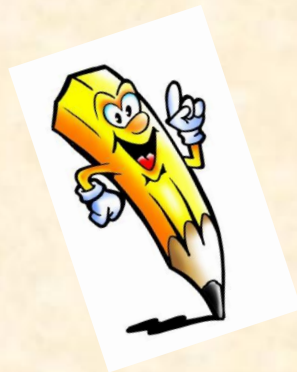
Положительная динамика в речевом развитии :

- пополнился словарный запас;
- улучшилась лексико-грамматическая структура речи;
- дети научились связно, последовательно излагать свои мысли, рассказывать о событиях из окружающей жизни. С ее помощью дети быстрее и легче запоминают и вспоминают нужные факты.



Вывод:

В современном мире с большим потоком информации, применение интеллект- карт в образовательной деятельности даёт **огромные положительные результаты**. В условиях реализации **ФГОС** использование интеллект-карты позволяет осуществлять **интеграцию областей**. Данный метод является универсальным способом **познания окружающего мира** и знаний, накопленных человеком, а также **формирует преемственность** между детским садом и школой.



Спасибо за
внимание!

