

**ИНВЕСТИЦИИ В  
ЧЕЛОВЕЧЕСКИЙ  
КАПИТАЛ**

# Что такое человеческий капитал?

Человеческий капитал – это особый вид капиталовложений, совокупность затрат на развитие воспроизводственного потенциала человека, повышение качества и улучшение функционирования рабочей силы. В состав объектов человеческого капитала обычно включают знания общеобразовательного и специального характера, навыки, накопленный опыт.



# **Особенности человеческого капитала:**

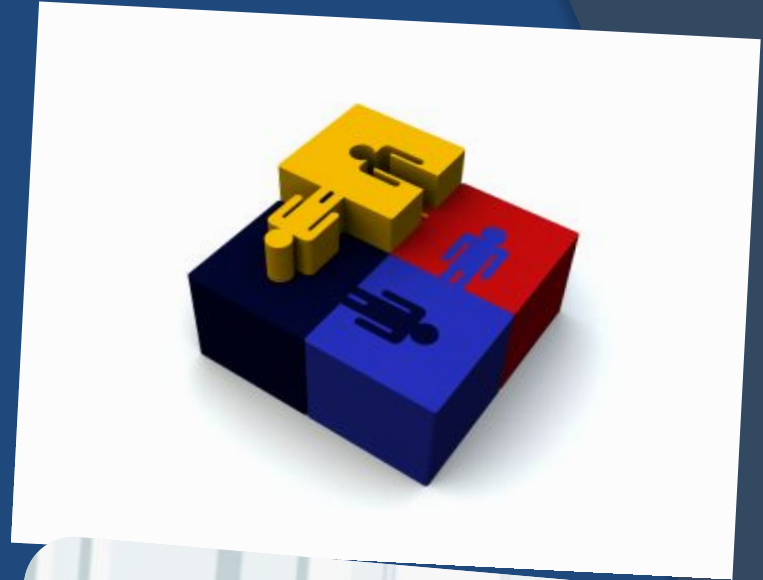
- 1) главная ценность общества и главный фактор экономического роста;**
- 2) требует от самого человека и всего общества значительных затрат;**
- 3) в виде навыков и способностей является определенным запасом, т.е. может быть накапливаемым;**
- 4) может физически изнашиваться, экономически изменять свою стоимость и амортизироваться;**
- 5) отличается от физического капитала по степени ликвидности;**
- 6) неотделим от его носителя - живой человеческой личности;**
- 7) использование человеческого капитала и получение прямых доходов контролируется самим человеком.**

# Классификация человеческого капитала по формам, в которых он воплощается:

1. Живой капитал (знания, воплощенные в человеке);

2. Неживой капитал (знания воплощаются в физических, материальных формах);

3. Институциональный капитал (живой и неживой капитал, связанный с производством услуг, удовлетворяющих коллективные нужды общества).



# Инвестиции в человеческий капитал

ИНВЕСТИЦИИ В ЧЕЛОВЕЧЕСКИЙ КАПИТАЛ — вложения денег и других видов ресурсов в образование, воспитание, культуру в целом и молодого, подрастающего поколения в частности, обусловленное заботой о судьбе будущих поколений, о росте интеллектуального потенциала страны и стремлением получить доходы, выгоду путем совершенствования людей и повышения уровня их профессионализма. Включает инвестиции, связанные с рационализацией состава и структуры населения, укреплением здоровья, регулированием рождаемости, миграции.



# Три вида инвестиций в человеческий капитал:



1) расходы на образование, включая общее и специальное, формальное и неформальное, подготовку по месту работы;

2) расходы на здравоохранение, складывающиеся из расходов на профилактику заболеваний, медицинское обслуживание, диетическое питание, улучшение жилищных условий;

3) расходы на мобильность, благодаря которым работники мигрируют из мест с относительно низкой производительностью.

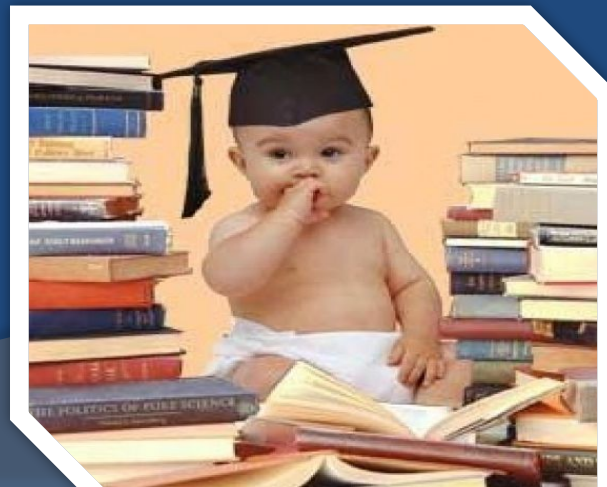
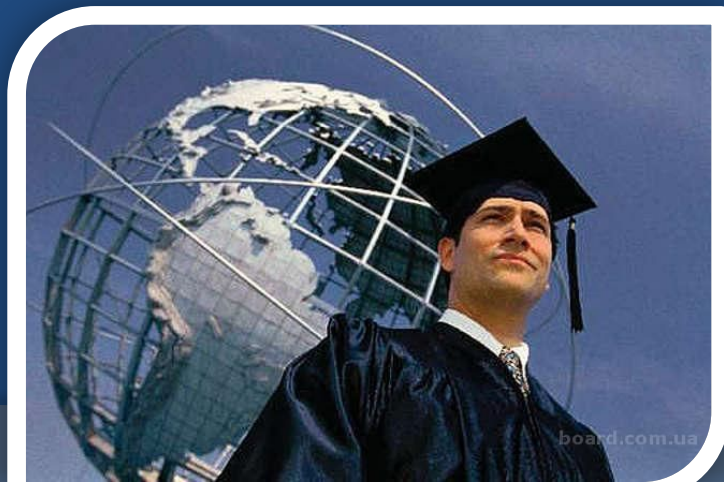


# **Затраты, связанные с вложением капитала в образование можно разбить на три группы:**

1. Прямые затраты (расходы из собственного кармана), включающие плату за обучение, расходы на образование (приобретение учебников), расходы на смену места жительства и поиск работы.

2. Упущенный заработок, поскольку в процессе вложения капитала не удастся работать в режиме полного рабочего дня.

3. Моральный ущерб, поскольку получение образования является процессом трудным и длительным, поиск работы - утомительным и истощающим нервную систему, миграция приводит к расставанию с друзьями.



# Особенности инвестиции в человеческий капитал:

1. Отдача от инвестиций в человеческий капитал непосредственно зависит от срока жизни его носителя (от продолжительности трудоспособного периода). Чем раньше делаются вложения в человека, тем быстрее они начинают давать отдачу.
2. Человеческий капитал не только подвержен физическому и моральному износу, но и способен накапливаться и умножаться.
3. По мере накопления человеческого капитала его доходность повышается до определенного предела, ограниченного верхней границей активной трудовой деятельности (активного трудоспособного возраста), а затем резко снижается.
4. Не всякие инвестиции в человека могут быть призваны вложениями в человеческий капитал. Например, затраты, связанные с криминальной деятельностью, не являются инвестициями в человеческий капитал, поскольку общественно нецелесообразны и вредны для общества.
5. Характер и виды вложений в человека обусловлены историческими, национальными, культурными особенностями и традициями.
6. По сравнению с инвестициями в иные различные формы капитала инвестиции в человеческий капитал являются наиболее выгодными как с точки зрения отдельного человека, так и с точки зрения всего общества.





Государство  
(правительство)

Негосударственные  
общественные  
фонды и  
организации

Регионы

*Источники  
вложений в  
человеческий  
капитал*

Отдельные  
фирмы

Домохозяйства  
(индивиды)

Международные  
фонды и  
организации

Образовательные  
учреждения

# Показатели эффективности инвестиций в человеческий капитал

1) Коэффициент окупаемости инвестиций в человеческий капитал = [ Прибыль – (Расходы – [Зарплаты + Льготы]) ] : (Зарплаты + Льготы)

2) Уровень интеллектуальности производства:

$$UI = FO / ВВП$$

где ВВП – валовой национальный продукт;

ФО – денежная оценка общего фонда образования

3) Коэффициент эффективности инвестиций в интеллектуальный капитал коммерческих организаций:

$$Z = (X2 - X1) / Y$$

Где Z – коэффициент эффективности инвестиций;

X2 – величина интеллектуального капитала в конце периода;

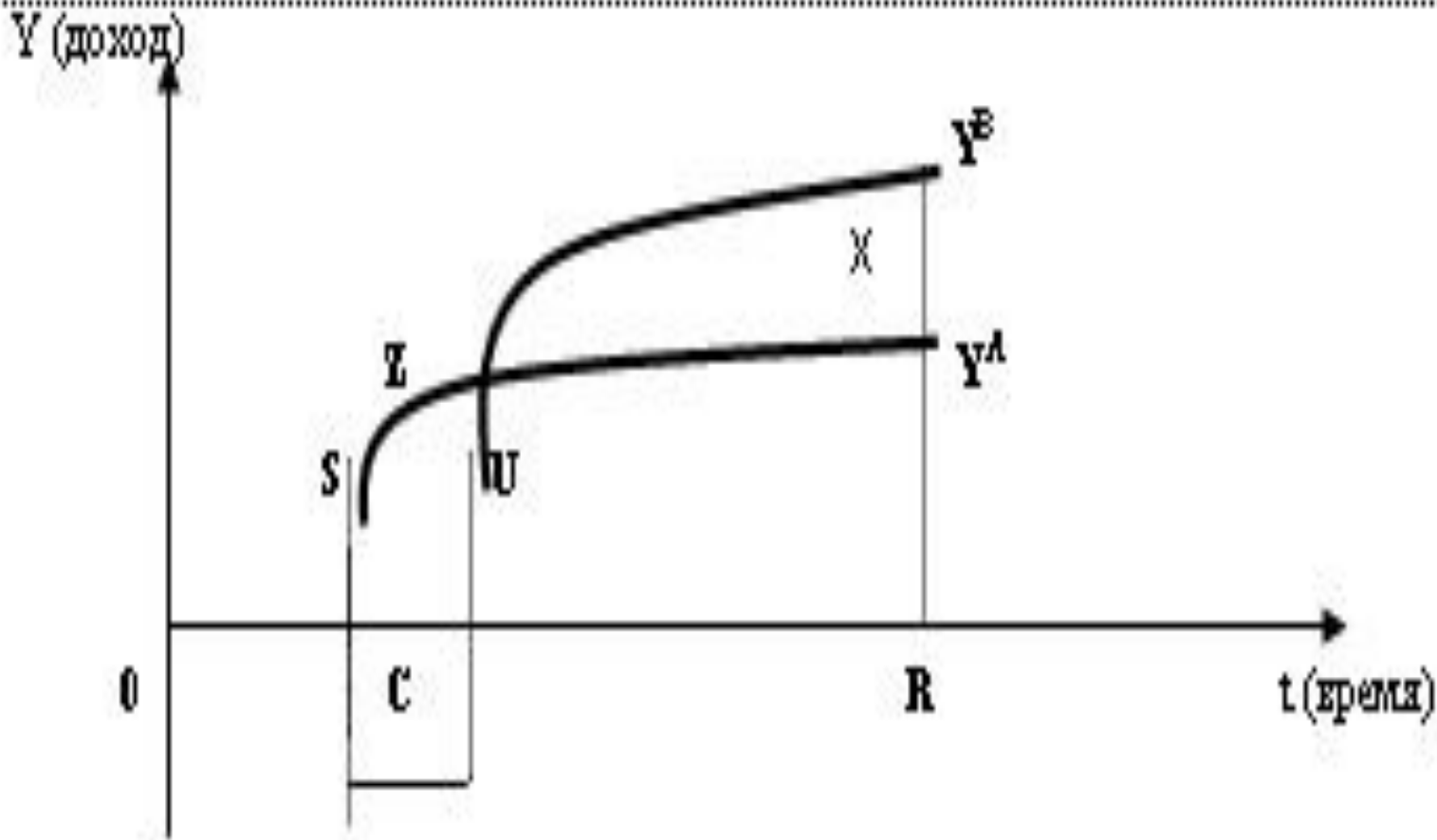
X1 – величина интеллектуального капитала в начале периода;

Y – инвестиции в интеллектуальный капитал организации

# **Критерии эффективности инвестиций:**

1. *Максимизация разности между прибылью и издержками;*
2. *Период окупаемости (отдачи) инвестиций;*
3. *Чистая текущая (приведенная) стоимость;*
4. *Соотношение издержек и прибыли;*
5. *Отношение разности предельных доходов к разности предельных издержек;*
6. *Ежегодный чистый доход;*
7. *Внутренняя норма отдачи*

# Графическая модель инвестиций в человеческий капитал



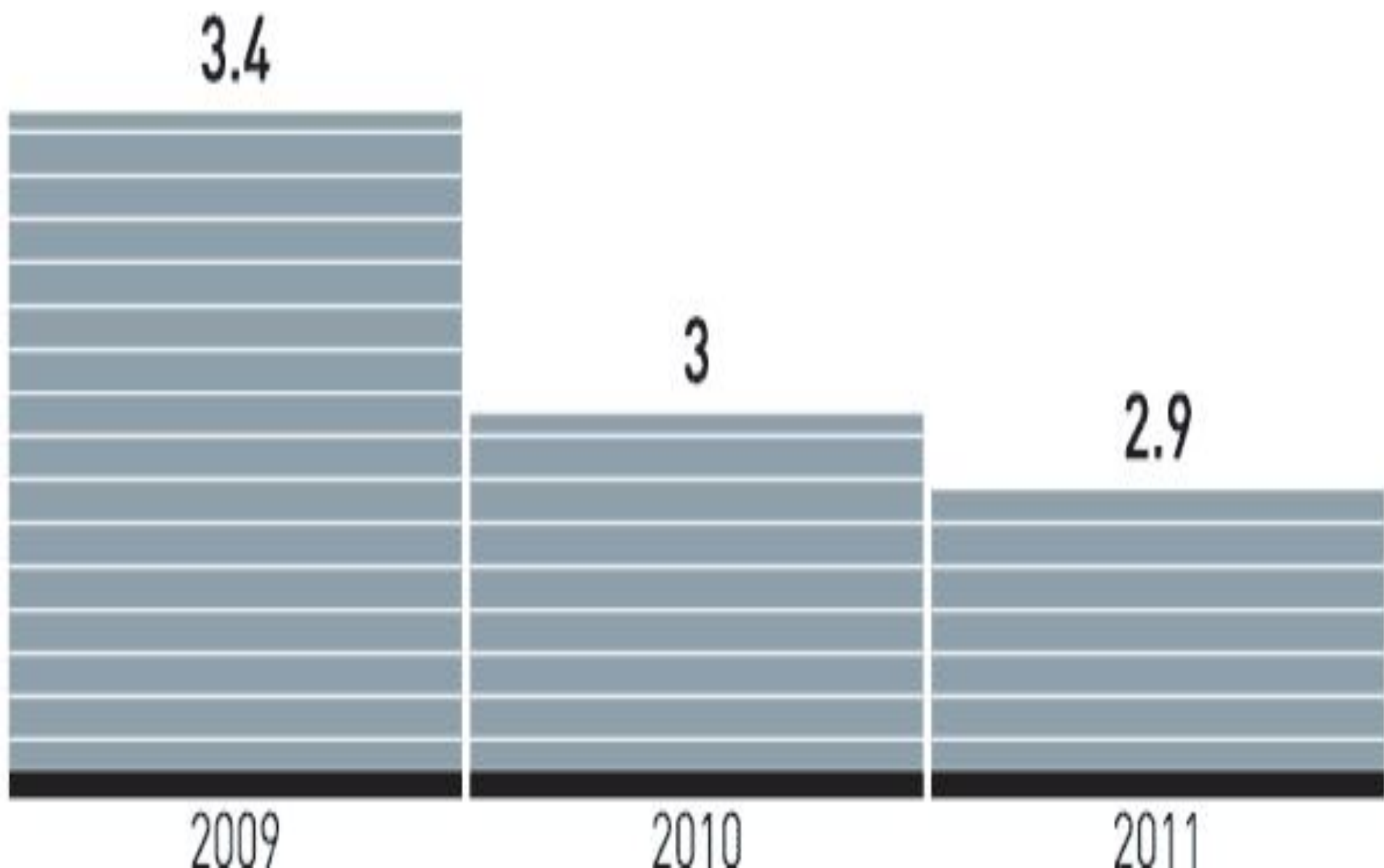
$$PVB = \sum_{i=S}^R (Y_i^B - Y_i^A) / (1+y)^i,$$

$$PVC = \sum_{i=S}^U C / (1+y)^i,$$

*Где  $y$  - индивидуальная ставка дисконтирования ;  
 $Y_i^A$  - доход <необразованного> работника в году  $i$  ;  
 $Y_i^B$  - доход <образованного> работника в году  $i$  ;  
 $C$  - прямые расходы на образование в году  $i$  ;  
 $PVB$  - приведенная к моменту  $S$  оценка суммарного дохода ;  
 $PVC$  - приведенная к моменту  $S$  оценка суммарных прямых издержек ;  
Положительное решение принимается, если  $PVB - PVC > 0$ .*

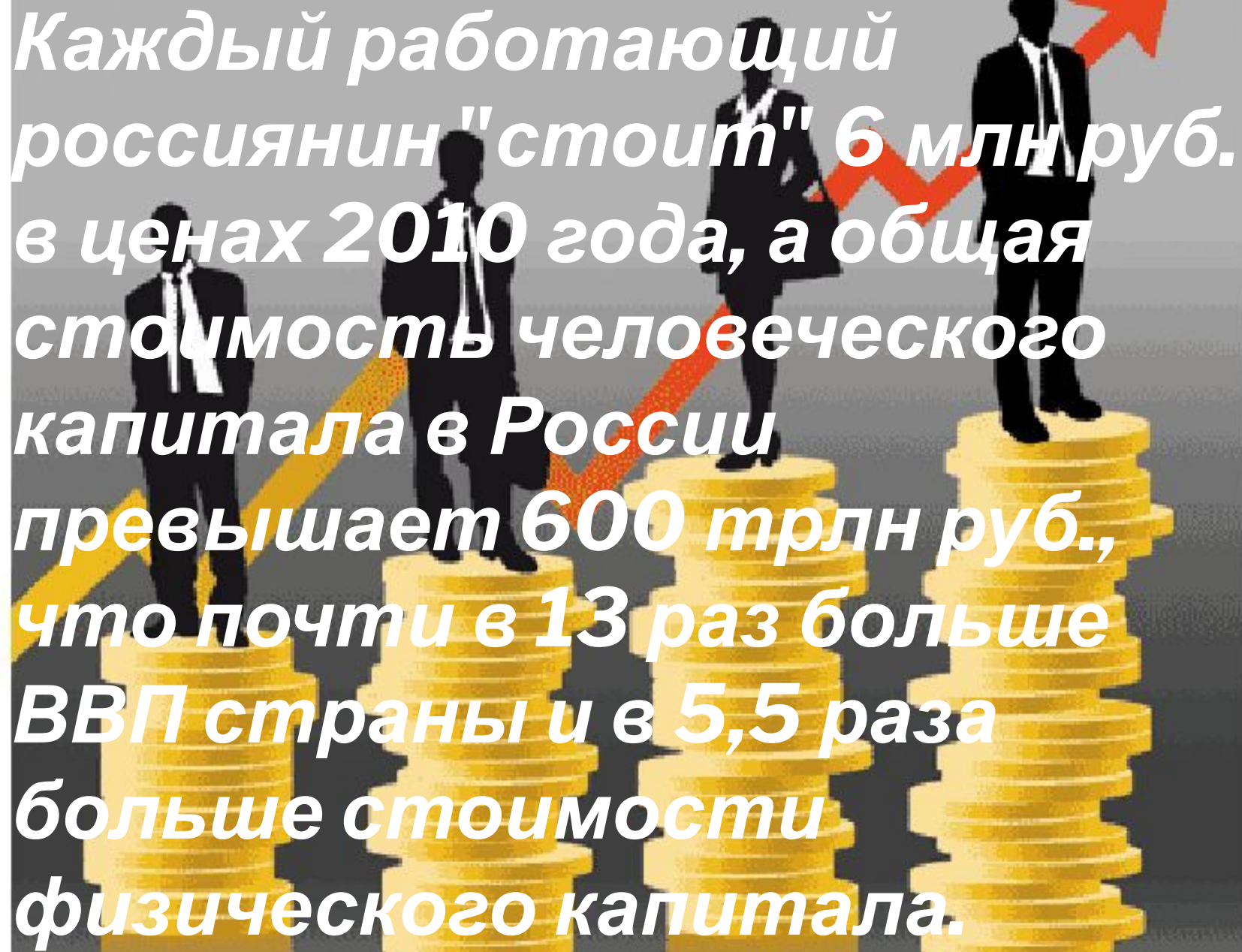
# ДОЛЯ ОБРАЗОВАНИЯ В ВВП РОССИИ, %

Источник: Росстат



**Доля образования в ВВП, инвестициях и индекс физического объёма валовой добавленной стоимости образования, процент.**

	1995	2003	2004	2005	2006	2007	2008	2009	2010	2011	
Доля образования в ВВП	-	2,7	2,7	2,7	2,7	2,7	2,8	3,4	3,0	2,9	Средняя в мире 4,5
Индекс физ. объёма валовой добавленной стоимости образования	-	101,2	100,3	100,3	100,5	101,1	99,9	98,6	98,1	99,2	Средний за годы 99,9
Индекс физ. объёма ВВП	-	107,5	106,6	106	107,9	108,4	105,2	93,3	103,7	104	Средний за годы 104,7
Доля инвестиций в образование в общих инвестициях	1,8	1,5	1,8	1,9	2,1	2,2	1,9	1,8	1,8	1,8	-



*Каждый работающий россиянин "стоит" 6 млн руб. в ценах 2010 года, а общая стоимость человеческого капитала в России превышает 600 трлн руб., что почти в 13 раз больше ВВП страны и в 5,5 раза больше стоимости физического капитала.*





**Спасибо за внимание!**