

Искупительный Храм Святого Семейства (*Temple Expiatori de la Sagrada Família*)



Барселона - единственный город в мире, в котором находится девять зданий из списка «Наследия



По данным Туристической Ассоциации Барселоны, Саграда Фамилия является наиболее посещаемым местом у туристов в Каталонии и во всей Испании

Самый известный долгострой мира.

Искупительный Храм Святого
Семейства

*Temple Expiatori de la Sagrada
Família*

Страна	Испания
--------	---------

Город	Барселона
-------	-----------

Конфессия	Католицизм
-----------	------------

Епархия	Архидиоцез Барселоны
---------	-------------------------

Тип здания	базилика
------------	----------

Архитектурный стиль	Неоготика и модерн
------------------------	-----------------------

Автор проекта	Антонио Гауди
---------------	---------------

Строительство	1882г. – настоящее
---------------	--------------------



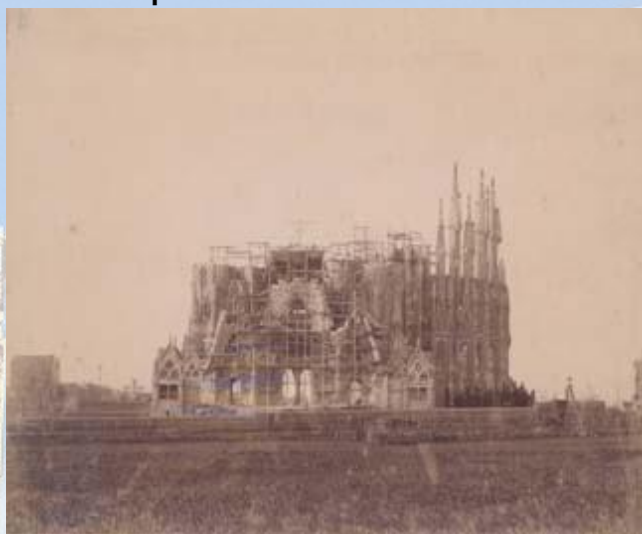
Строительство

Идея создания
искупительного храма,
посвящённого Святому
Семейству, возникла в
1874 году и, благодаря
щедрым
пожертвованиям, в 1881
году в районе Эшампле
был приобретён
земельный надел,
располагавшийся в то
время в нескольких
километрах от города.
Первый камень в
фундаменте нового
храма был заложен 19
марта 1882 года, и этот
день считается датой
начала строительства

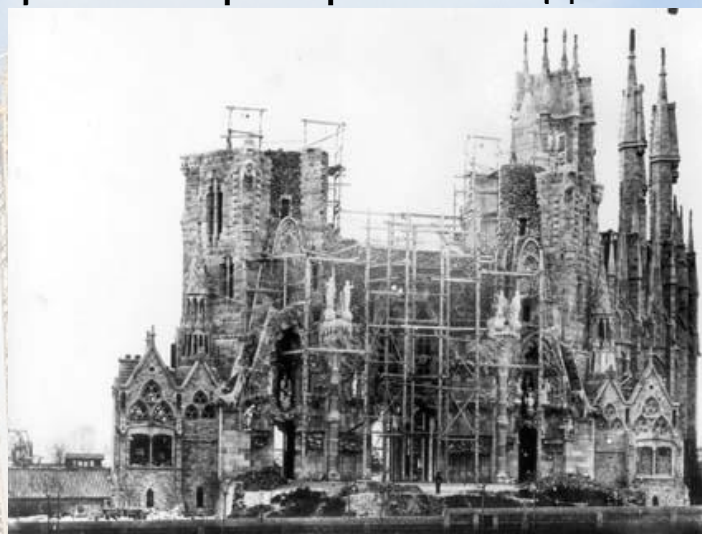


Макет законченного храма

Изначально строительство велось по проекту архитектора Франсеско дель Виллара



1898

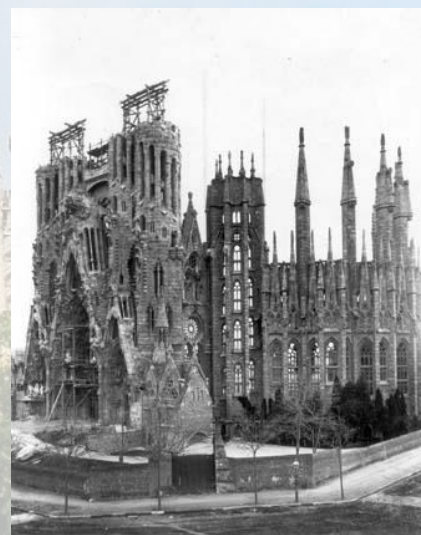


1899

На посту главного архитектора Собора его сменил
Антонио Гауди, который в корне изменил проект постро



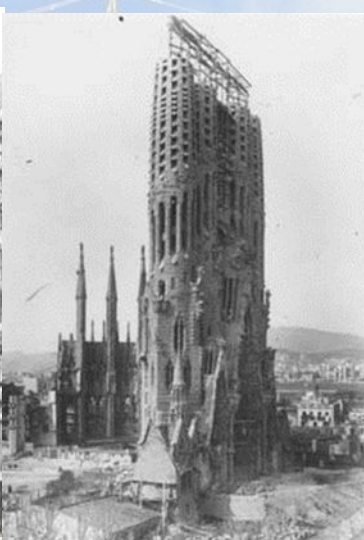
1904



1908



1910



1913



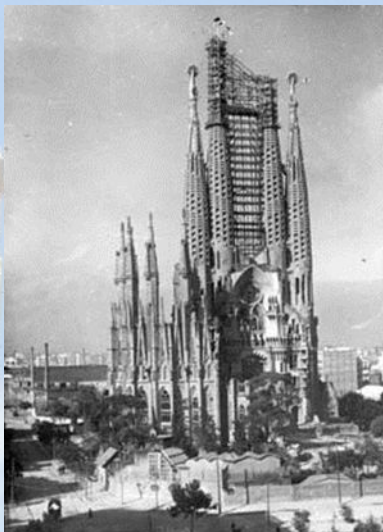
1925



1926

Новый вариант храма представлял собой причудливое смешение стилей арт-нуво и модерна. Восемнадцать башен, похожих на замки из песка, должны были вознестись к небу. Это башни двенадцати апостолов, четырёх евангелистов, Пресвятой Девы Марии и Иисуса Христа. Центральный шпиль – Иисуса Христа — вместе с крестом, по проекту Гауди, должен был подняться над землёй на высоту 170 метров. Это всего на один метр меньше, чем гора Монжуик в Барселоне. Гауди не хотел превосходить самое совершенное, по его мнению, творение Бога.

До наступления двадцатого столетия был создан только восточный фасад Рождество.



1928



1933



1953



1973

В 1926 умер Гауди, на его место пришёл Доминик Суграньес.



1983



1993



2003



2013

В 1936 году в огне гражданской войны в Испании сгорела мастерская Гауди, где хранились модели и чертежи Собора. Лишь в 1940 году попытались восстановить утраченные модели.



Только в 1954 году были начаты работы по строительству второго фасада – Страстей Господних.

А с 90-х годов финансирование строительства стало осуществляться из-за рубежа. Католические организации охотно перечисляли денежные средства на счёт Собора.

Башни евангелистов венчаются скульптурами быка, ангела, орла и льва



Витраж
и

Фаса
Д



Лестница внутри



Три фасада Собора должны были изображать Рождество, Славу и Страсти Господни. В декоре фасадов широко использовались тексты литургий на разных языках и цитаты из Библии. На внутренних дверях изображены десять заповедей, на капителях колонн – добрые дела, а на их основании – грехи.

На территории Собора действует музей, в котором можно узнать, как проходило строительство и посмотреть модели Собора, созданные с помощью компьютера по чертежам Гауди. В музее есть множество экспозиций, посвящённых личности самого Антонио Гауди, материалам, из которых создаётся

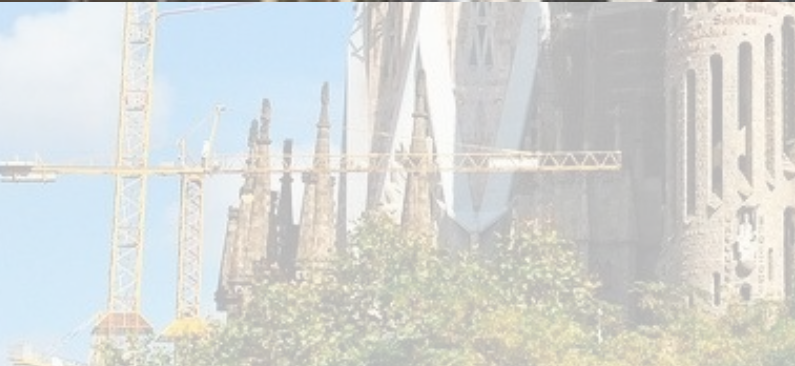


Также рядом с Собором расположен магазин сувениров, где продаются открытки, плакаты, книги, DVD-фильмы, рассказывающие о Соборе.

7 ноября 2010 года храм был освящён папой Бенедиктом XVI и был официально объявлен готовым к ежедневным богослужениям. В тот же день он присвоил собору звание Малой папской базилики.



В 2012 году храм Саграда Фамилия в Барселоне посетило 3,2 млн туристов.



Завершить Собор Святого Семейства планируется в