

ИСПОЛНЕНИЕ НАКАЗАНИЙ В ДОРЕВОЛЮЦИОННОЙ РОССИИ

Выполнила: ст. гр. Юк-210

Соловьева Е.А.

Формирование пенитенциарного законодательства в Древней Руси началось при становлении государственности у восточных славян.

Самым известным памятником древнерусского права, содержащим нормы уголовных наказаний и порядок их исполнения, является «Русская Правда»

Ее предписания основывались на обычаях и сложившейся практике наказания за совершенные преступления

В краткой редакции упоминается о смертной казни как о мере наказания

В то же время этот свод законов исключает физическое воздействие на людей в качестве меры наказания (от битья кнутом можно было откупиться за 80

гривен)

В Двинской судной грамоте
смертная казнь, как мера
наказания, предусмотрена за
кражу, совершенную в третий
раз



Однако, в ней ничего не
сказано о тюрьмах и лишь
косвенно указано на
тюремное заключение лиц,
«окованных в железа»

В Московском
княжестве
принят Судебник
1497 г.



Он не
дифференцирова
л преступников
по возрасту и
полу и
предусматривал
применение
смертной казни
по 10 видам

тюрем, таким образом,
система

наказаний в
процессе их
исполнения по
судебнику стала
приобретать
более суровый
характер,
направленный
прежде всего на

Судебник предусматривал широкое применение наказаний в виде помещения в тюрьму за взяточничество, ложное обвинение судей в умышленном неправосудии. Существенной особенностью процесса исполнения наказаний был его публично позорящий характер.

В Судебнике четко прослеживается наличие четырех групп (видов) мест заключения.

Первая группа - частные тюрьмы, расположенные при дворах и резиденциях крупных феодалов и князей. Заключенные помещались в подвалы, погреба или иные места различной степени приспособленности.

Вторая группа - государственные тюрьмы (Белоозеро, Соловецкий монастырь и т.д.).

Третья группа - монастыри. В монастырских подвалах и застенках, приспособленных для заключения, чаще всего содержались лица духовного звания а также противники церковной власти.

Четвертую группу составляли места заключения, развитие которых происходило в процессе земско-губных преобразований (с 30-х годов XVI

Соборное Уложение, состоящее из 25 глав и 967 статей, пошло по пути дальнейшего наращивания устрашающего начала наказания и процесса его исполнения, ярко выраженной мести преступнику за совершенное деяние.

- Чтобы усилить устрашающий эффект смертной казни, предусматривались
 - простые ее виды (повешение, отсечение головы)
 - квалифицированные (сожжение, залитие горла расплавленным металлом, закапывание в землю до наступления смерти и т.д.), причинявшие особые мучения преступнику.

В 17 веке в России существовали три вида заключения:

- срочное
- бессрочное
- пожизненное

Одиночное содержание применялось редко. Заключенных содержали без оков.

Важным источником предписаний о системе наказаний и механизме их исполнения стал Артикул воинский, принятый Петром I и являвшийся первой систематизацией уголовно-правовых норм России

- Способы исполнения наказаний по Артикулу более разнообразны и в основном направлены на усиление физических страданий осужденного: так, квалифицированная смертная казнь помимо сожжения и залития горла металлом предусматривала четвертование и колесование.
- Иногда специально предписываются дополнительные мучения перед выполнением смертной казни: «...тогда ему язык раскаленным железом прожжен, и потом отсечена глава да будет»
- По сравнению с Соборным уложением гораздо чаще предусматриваются членовредительские наказания: усечение сустава, рук, носа, ушей, клеймение
- Артикул отличает неопределенность способов исполнения обозначенных наказаний: так, в 60 случаях назначения смертной казни не обозначен ее вид.

В XVIII в. именно указами наиболее четко и подробно регламентировались основные вопросы исполнения наказаний. Данное положение объясняется отсутствием единого систематизированного законодательства, регламентировавшего уголовно-исполнительную сферу. Однако широкое распространение указов имело ряд недостатков:

•1)

•указы возникали, как правило, по мере разовой необходимости, а не вследствие специальной законотворческой деятельности, что приводило к путанице при их реализации;

•2)

•вновь изданные указы не всегда отменяли действие предыдущего, следствием чего были разночтения и волокита;

•3)

•целый ряд указов издавался с целью подтверждения предыдущих указов, что также приводило к путанице и волоките.

1771 г.

- В Санкт-Петербурге начала функционировать Бутырская тюрьма.

1775 г.

- Императрица Екатерина II подписала Указ о реформе местного самоуправления, на основании которого образован Приказ общественного призрения. На него возложены функции организации и управления исполнением лишения свободы в работных и смирительных домах.
- До принятия этого акта в России не было специальных учреждений по управлению исполнением уголовных наказаний и практически отсутствовало соответствующее законодательство

- Термин «тюрьма» (от нем. «thurm» - башня) в русском языке имел ряд аналогов - острог, поруб, погреб, иногда яма. Тем не менее смысловая нагрузка оставалась единой: «принудительное помещение человека в наказание за учиненное им преступное деяние в государственное сооружение, ограничивающее свободу передвижения его определенным пространством»
- Тюремное заключение не получило широкого распространения и до конца XIX в. применялось гораздо реже ссылки и каторжных работ, главным образом, для подсудимых. Объективно тюрьма не соответствовала российским условиям и не могла удовлетворить потребности российской уголовно-исполнительной политики.
- Монастырское заключение считалось одним из самых суровых наказаний не только из-за тяжелых условий, но и потому, что при заключении в монастырь чаще всего не указывались сроки заточения либо указывались с формулировкой «навечно»; кроме того, в силу особой опасности заключенных лиц для церкви и государства им с особой строгостью предписывалась изоляция от посторонних, служителей монастыря, иногда от охраны.
- Снижение роли тюремного заключения в качестве меры наказания и вытеснение его ссылкой к началу XVIII в. было обусловлено несколькими причинами: во-первых, значительные расходы государства на содержание тюрем; во-вторых, к XVIII в. тюрьмы уже не справлялись с потоком осужденных лиц к лишению свободы, что было связано с ужесточением уголовной политики государства в целом; в-третьих, концентрация преступного элемента в городах центральной России, где находились тюремные учреждения, угрожала безопасности общественного порядка в этих регионах.

Ссылка в отличие от тюремного заключения занимала доминирующую позицию в системе организационных форм исполнения наказаний Российского государства XVIII в.

- Наиболее широкое распространение получила сибирская ссылка. В XVII в. идет процесс активного освоения Сибири, основной особенностью которого является покорение местного населения; поэтому контакты колонистов с аборигенами носили не всегда мирный характер. Климатические условия сибирского региона также отличались суровостью.

Ссылка в качестве меры наказания была достаточно многообразна. Исследователи выделяют несколько видов ссылки по целевому признаку: как мера опалы, как мера милости, как мера безопасности, как способ текущего управления.

- В связи с экономическим развитием Российского государства, возрастанием потребности в рабочих руках и новых материальных ресурсах в начале XVIII в. начинает широко применяться ссылка в работы.

Каторжные работы со времени своего появления начинают широко использоваться именно в качестве карательной меры. Появление каторги является закономерным процессом и связано с особенностями социально-экономического и политического развития Российского государства конца XVII - начала XVIII в. Каторга разделялась на вечную и временную, с обозначением срока либо «до указу». В целом особенность каторги как организационной формы исполнения наказаний состояла в сочетании сразу нескольких карательных элементов:

- лишение свободы на срок или пожизненно;
- обязательный принудительный труд на тяжелых государственных работах;
- содержание каторжных на особо строгом режиме;
- обязательное применение к каторжным членовредительских и болезненных наказаний.

Смирительные и работные дома

Несмотря на схожесть данных видов наказаний с тюремным заключением и каторжными работами, смирительные и работные дома являлись самостоятельной формой исполнения наказаний, в своей основе заимствованной из западноевропейских.

- Задачей смирительных домов определялось ограждение общества «от многих проделзостей добронравие повреждающих ... для общего благочиния и спокойствия семей».

Срок заключения в работных и смирительных домах мог быть пожизненным или временным.

Заключению в смиренные дома подлежали следующие категории лиц «обоего пола, которые непотребного и невоздержанного жития»:

1) сыновья и

дочери, кои родителям своим непослушны, или пребывают злого жития, или ни к чему доброму не

3) люди, которые начнут без стыда и зазора иметь явно поведение добронравию и благочинию противное;

4) рабы непотребные, которых никто в службу не принимает;

6) люди, которые не хотят трудиться для своего пропитания, едят хлеб вотще, и сим полюбные:

2) люди, которые впадут в

непотребное житие, начнут расточать имения, долги накоплять вдвое против имения, дом разорять и чинить непотребности, противные чести;

5) рабы ленивые и гуляки, кои все пропивают или проматывают;

Смирительные и работные дома не получили широкого распространения в Российской империи и в последующие годы - во второй половине XVIII - начале XIX в. Это объясняется следующими обстоятельствами:

- непрактичность домов в российских условиях;
- необходимость значительных затрат на их строительство;
- отсутствие каких-либо российских традиций в этой области.

В 1802 г. в числе первых основных министерств были созданы:

- Министерство внутренних дел

- Министерство внутренних дел (МВД) было создано как многоотраслевой орган, выполнявший разнородные функции.

- Наряду с охраной общественного порядка и спокойствия в стране МВД ведало некоторыми хозяйственными делами, почтой и телеграфом, выполняло функции в социальной области и др.

- Министерство юстиции

- В Министерство юстиции (Минюст) входила, главным образом, судебная система и частично дела о колодниках.

- Места заключения стали подчиняться Минюсту только с 1895 г.

- Развитие уголовно-исполнительного законодательства в первой четверти XIX в. связано с двумя основными документами
 - Правилами для Попечительного общества о тюрьмах 1819 г.
 - Уставом о ссыльных 1822 г.

Правила для Попечительного общества о тюрьмах состоят из 25 пунктов, регламентировавших его деятельность. Определялись средства (методы) исправления заключенных:

- 1) ближайший и постоянный надзор за заключенными;
- 2) размещение их по роду преступлений или обвинений;
- 3) наставление их в правилах христианского благочестия и доброй нравственности на оном основанной;
- 4) занятие их приличными упражнениями;
- 5) заключение провинившихся или буйствующих из них в уединенное место.

Устав о ссыльных 1822 г. состоит из Предварительных положений, тридцати пяти глав, названия которых отражают спектр проблем данного вида наказания, и Приложения, содержащего формы оформления документов ссыльных. Особое внимание уделялось вопросам распределения ссыльных и разделения их на разряды 1) заводские работники, куда

включались рабочие, занятые на производстве, и мастера, занятые на производстве, и мастера, занятые на производстве;

2) дворничьи работники,

включались дворничьи работники, занятые на производстве, и мастера, занятые на производстве;

мастеров»;

3) дворничьи работники, занятые на производстве, и мастера, занятые на производстве;



4) дворничьи работники, занятые на производстве, и мастера, занятые на производстве;



5) дворничьи работники, занятые на производстве, и мастера, занятые на производстве;



6) дворничьи работники, занятые на производстве, и мастера, занятые на производстве;

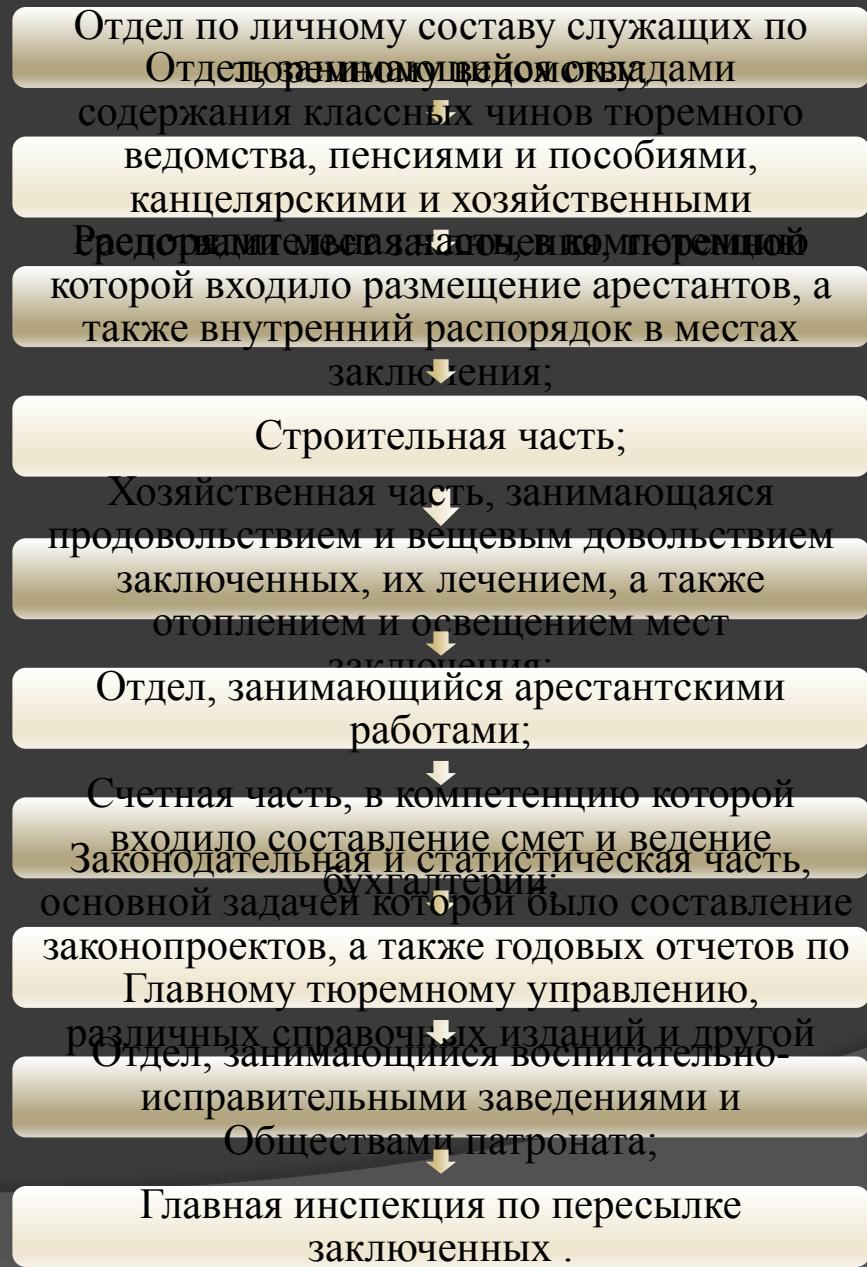
•К 60-м гг. XIX в. уголовно-исполнительная система России имела следующую структуру: центральным органом управления местами заключения был департамент полиции исполнительной МВД, в ведение которого не входили некоторые места заключения гражданского ведомства, такие как Нерчинские каторжные тюрьмы, относящиеся до конца 1860-х гг. к горному ведомству, и ряд этапных тюрем, относившихся к ведомству путей сообщения. Места заключения того периода можно охарактеризовать следующим образом:

- обычное тюремное учреждение состояло из коридоров, в которые выходило по несколько общих камер с деревянными, железными или решетчатыми дверями.
- Некоторые камеры были рассчитаны на сравнительно небольшое количество заключенных - 10-20 человек; другие - на 25-70 и более человек.
- При распределении арестанты размещались по камерам чаще всего без какого-либо определенного порядка либо по внешним признакам.

выработке различных проектов по реформированию уголовно-исполнительной системы России. Каждая комиссия внесла определенный вклад в последующее переустройство пенитенциарного дела, рассматривая в своих проектах различные стороны тюремного вопроса. В целом тюремная реформа России конца 1870-х гг. была обусловлена рядом социально-исторических факторов, основным из которых стало изменение социально-экономических отношений вследствие либеральных реформ второй половины XIX в. По окончании работы комитетов и комиссий по выработке проектов по преобразованию уголовно-исполнительной системы в правительственном аппарате началась деятельность по их реализации.

Первоочередными задачами уголовно-исполнительной политики Российского государства стали создание единой четкой системы управления местами заключения, организация и совершенствование государственных структур уголовно-исполнительной системы, организация четкого взаимодействия между центральным управлением и пенитенциарными учреждениями на местах. В этих целях в 1879 г. в составе МВД было образовано Главное тюремное управление как высший контролирующий и распорядительный орган, в компетенцию которого входило центральное руководство уголовно-исполнительной системой Российского государства.

В общем виде Главное тюремное управление просуществовало до 1917 г. и имело следующую структуру:



- Одним из значимых этапов проведения уголовно-исполнительной политики Российского государства в пореформенный период явилась передача системы мест заключения из ведения МВД в систему Минюста. Следует отметить, что места заключения в России традиционно находились в ведении силовых ведомств - МВД, Министерства полиции, тогда как Минюст имел мало отношения к российской уголовно-исполнительной системе.
- Официально передача Главного тюремного управления из состава МВД в ведомство Минюста состоялась в декабре 1895 г.
- 1915 г. Минюстом была утверждена Общая тюремная инструкция, действие которой распространялось на места заключения гражданского ведомства: каторжные тюрьмы (исправительные арестантские отделения); тюрьмы прочих наименований (губернские и областные, уездные и окружные, следственные, срочные и пересыльные, Петроградскую одиночную тюрьму, Дом предварительного заключения, Петроградскую женскую тюрьму, Петроградскую временную тюрьму, Московскую исправительную тюрьму)

На местном уровне деятельность по контролю над местами заключения осуществляли Губернские тюремные инспекции, в состав которых входили чиновники из Главного тюремного управления, судебного ведомства и прокурорского надзора.

Губернский инспектор обладал широким кругом полномочий и наделялся значительной дисциплинарной властью, в частности, в его компетенцию входило:

- контроль и надзор за деятельностью местных пенитенциарных учреждений;
- руководство местной тюремной администрацией;
- возбуждение ходатайств перед Главным тюремным управлением об удовлетворении нужд местных тюрем;
- обобщение тюремной практики и представление отчетов в Главное тюремное управление.

Список используемой литературы

- Абдулмеджидов М.Г. Участие общества в осуществлении социализаторской функции пенитенциарных учреждений царской России // История государства и права. 2012. № 9.
- Абдулмеджидов М.Г. Становление уголовно-исполнительной системы в России в начале XVIII в. // История государства и права. 2009. № 5.
- Алексеев В.И. Методологические и историографические аспекты российской пенитенциарной политики (1872 - 1917 гг.) // Уголовно-исполнительная система: право, экономика, управление. 2008. № 4.
- Алексеев В.И. Методологические и теоретические основы системы управления местами лишения свободы в России в 1897 - 1917 годах // Уголовно-исполнительная система: право, экономика, управление. 2007. № 1.
- Алексеев В.И. Объект и предмет российской пенитенциарной политики (середина XIX - начало XX в.) // История государства и права. 2012. № 8.
- Алексеев В.И., Попов В.И. Историко-генетические связи элементов тюремного режима в контексте российской пенитенциарной политики в дореволюционный период // Уголовно-исполнительная система: право, экономика, управление. 2009. № 2.
- Алексеев В.И. Правовое регулирование исполнения наказания в контексте системного подхода (1879 - 1917 гг.) // Уголовно-исполнительная система: право, экономика, управление. 2009. № 4.
- Алексеев В.И. Содержание нравственного и правового воздействия на осужденных (1879 - 1917 гг.) // Уголовно-исполнительная система: право, экономика, управление. 2009. № 6.
- Бычкова Т.С. Некоторые историко-правовые аспекты становления уголовно-исполнительной системы России // Уголовно-исполнительная система: право, экономика, управление. 2008. № 4.
- Глухов В.А. История развития уголовно-исполнительного права. Формирование системы исполнения наказаний в Древнерусском государстве // Уголовно-исполнительная система: право, экономика, управление. 2007. № 4.
- Колодин Р.В. Об истории становления общественного контроля за деятельностью уголовно-исполнительной системы // Уголовно-исполнительная система: право, экономика, управление. 2009. № 6.

- Раськевич А.А. История возникновения и развития законодательства об исполнении уголовных наказаний в виде лишения свободы в пенитенциарных учреждениях царской России // История государства и права. 2007. № 24.
- Рассказов Л.П., Лобова С.А. Историография пенитенциарной политики дореволюционной России // Общество и право. 2011. № 5.
- Уголовно-исполнительное право. Конспект лекций. Учебное пособие. / Зильберштейн А.А. / - Проспект. 2014 г.
- Уголовно-исполнительное право России. Общая и Особенная части. Учебник для бакалавров / Эминов В.Е. / - Юрайт. 2014 г.
- Уголовно-исполнительное право Российской Федерации. Лекции. / Романов А.К. / - Форум. 2014 г.