

МАДОУ «Детский сад № 322» комбинированного вида Вахитовского района г.Казани.

**«Использование ИКТ
в работе с детьми младшего
дошкольного возраста»**



Подготовила воспитатель 1 категории
Гумерова Гульнар Гусмановна

Казань 2016г

Что такое информационно-коммуникационные технологии?

Информационные технологии – комплекс методов, способов и средств, обеспечивающих хранение, обработку, передачу и отображение информации и ориентированных на повышение эффективности и производительности труда». На современном этапе методы, способы и средства напрямую взаимосвязаны с компьютером (компьютерные технологии). (Словарь основных терминов и понятий)



Коммуникационные технологии - определяют методы, способы и средства взаимодействия человека с внешней средой (обратный процесс также важен). В этих коммуникациях компьютер занимает свое место

В своей работе педагог может использовать следующие средства информационно-коммуникативных технологий

информации в электронном формате:

текст, видео, аудио,
анимация, изображение

информационных носителей:

DVD, CD, флэш-памяти

аудиовизуального оборудования:

компьютера, ноутбука,
ЖК-телевизора, проектора,
интерактивной доски....



Правила и нормы СанПин при использовании ИКТ

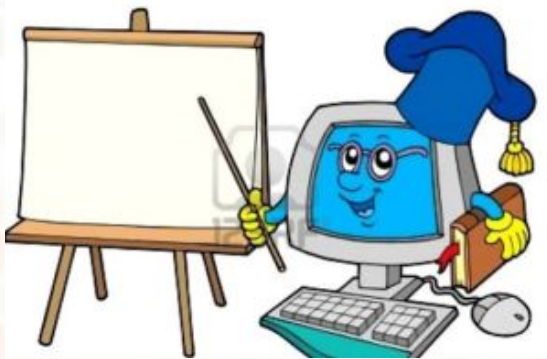
- По требованиям СанПин занятия с использованием компьютера предполагают для детей 4- 5 лет – 10 минут, для детей 6-7 лет - 15 минут. Но если использовать компьютер только в качестве экрана, то допускается при необходимости увеличивать занятие на 5 минут, но с обязательной сменой деятельности и физминуткой. В конце занятия обязательно проводится гимнастика для глаз.
- Конечно, обязательно проветривание помещения до и после занятия.
- Занятия с использованием ИКТ проводятся не более 2 – 3 раз в неделю, все занятия проводятся с подгруппой детей. СанПин нам определяет размер экрана 28 дюймов или от 69 см. Высота их установки должна составлять 1 - 1,3 м. При просмотре телепередач детей располагают на расстоянии не ближе 2 - 3 м и не дальше 5 - 5,5 м от экрана. Стулья устанавливают в 4 - 5 рядов (из расчета на одну группу); расстояние между рядами стульев должно быть 0,5 - 0,6 м. Детей рассаживают с учетом их роста.



Преимущества использования ИКТ перед традиционными средствами обучения

Данные материалы:

- **позволяют увеличить восприятие материала;**
- **обеспечивают наглядность;**
- **повышает непроизвольное внимание детей, помогает развить произвольное;**
- **побуждает детей к поисковой и познавательной деятельности;**
- **способствует эффективному усвоению материала, развитию памяти, воображения, творчества детей.**
- **Подбор иллюстративного материала к НОД**
- **Создание дидактических игр**

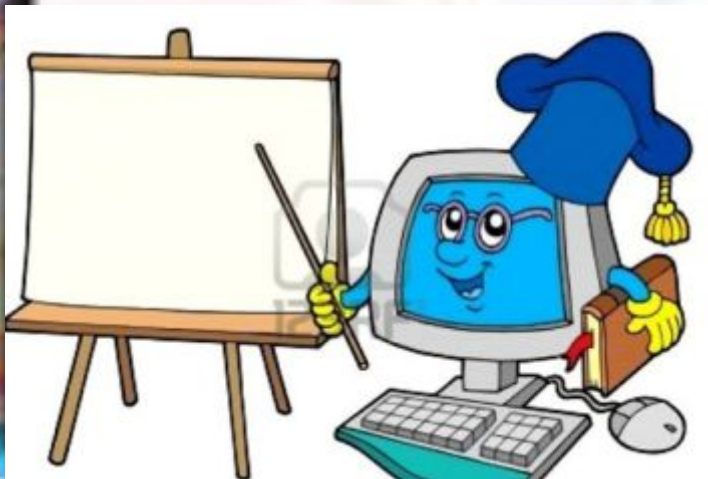


Области применения ИКТ педагогами ДОУ

• Воспитательно-образовательный процесс.

3 вида занятий с использованием ИКТ.

- Занятия с мультимедийной поддержкой.**
- Занятия с компьютерной поддержкой.**
- Диагностические занятия**



МАТЕРИАЛ ДЛЯ РАБОТЫ С ДЕТЬМИ

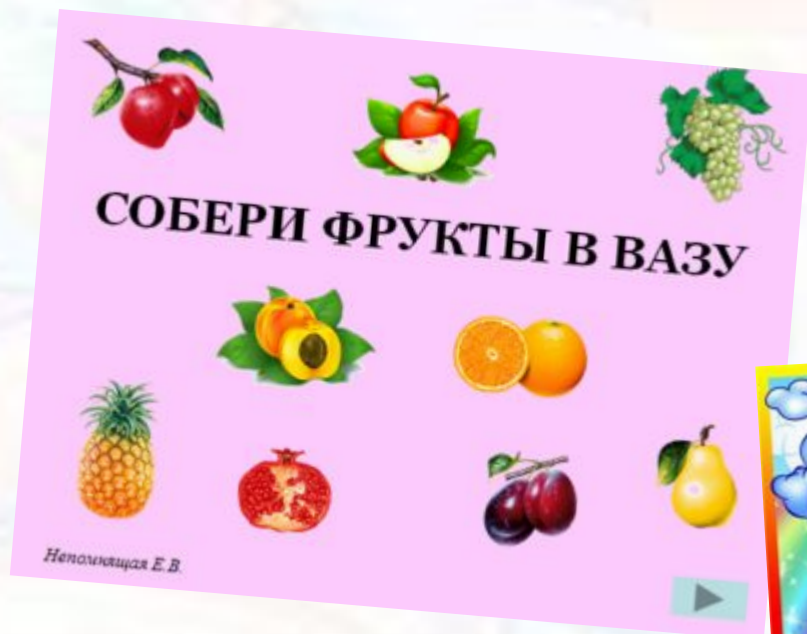
ОБУЧАЮЩИЕ, РАЗВИВАЮЩИЕ ИГРЫ



File Name: VTS_02_1
File Size: 448.3 MiB
Resolution: 720x576
Duration: 00:07:43.960



ПРЕЗЕНТАЦИИ





Особое место при использовании ИКТ занимает работа с родителями:

- **Возможность продемонстрировать любые документы, фотоматериалы;**
- **Оптимальное сочетание индивидуальной работы с групповой;**
- **Использование ИКТ при проведении родительских собраний.**

ИСПОЛЬЗОВАНИЕ ИКТ В РАБОТЕ С РОДИТЕЛЯМИ

АДАПТАЦИОННЫЙ ПЕРИОД В ДЕТСКОМ САДУ



Адаптация к детскому саду — тяжелое время для каждого ребенка. Это не только процесс привыкания к новой обстановке, к новому режиму дня, к новым отношениям, но и выработка новых умений и навыков. Ведут себя дети в этот период по-разному: одни безутешно плачут, другие отказываются общаться с детьми и воспитателем, третьи реагируют достаточно спокойно.

Выделяют три фазы адаптации:

1. **Острая фаза, или период дезадаптации** — в это время у ребенка могут наблюдаться частые заболевания, нарушение сна, аппетита, нежелание ходить в детский сад. Изменяется поведение: могут появиться угрестья, грубость и даже регресс в речевом развитии.
2. **Собственно адаптация** — в этот период ребенок постепенно привыкает к новым условиям, нормализуется поведение.
3. **Фаза компенсации** — дети начинают вести себя спокойно, с удовольствием ходят в садик. Ускоряется темп развития психологических процессов.



Период адаптации может длиться от одной-двух недель до трех-четырех месяцев и зависит от многих причин: от возраста, состояния здоровья ребенка, от особенностей нервной системы и т.п.

Следует помнить, что после длительных перерывов (например, после летних каникул) ребенок проходит процесс адаптации заново. Чтобы сделать этот период менее болезненным, важно уделять ребенку в это время особое внимание и говорить его о посещении детского сада заранее.

Информация о том, как это сделать, с подробными разъяснениями и рекомендациями изложена в «Памятке», которую вы можете получить у психолога.



На сегодняшний день это единственный вид деятельности, не регламентируемый специальной образовательной программой. Педагогам приходится самостоятельно изучать подход и внедрять его в свою деятельность

