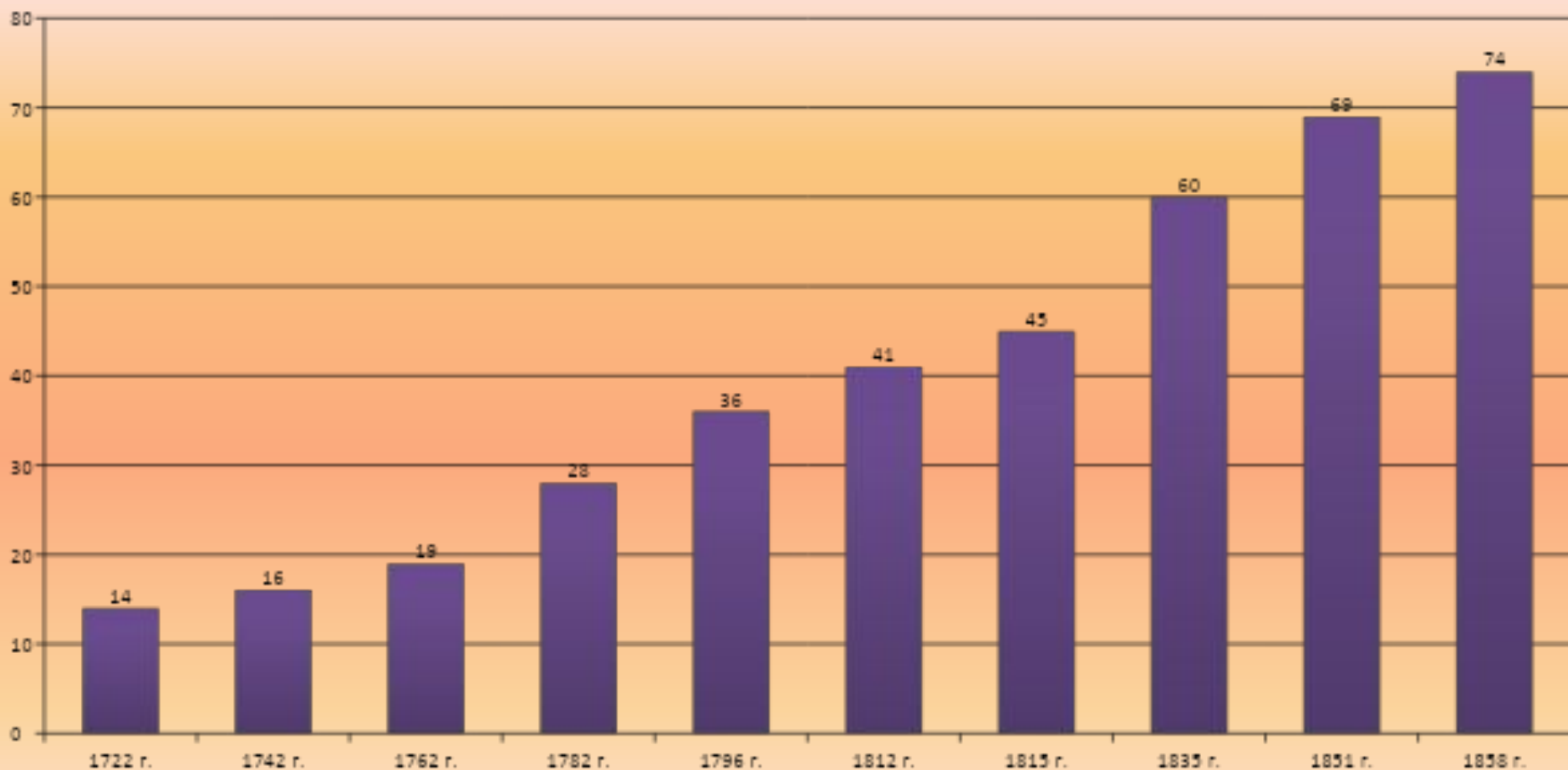


История и современное состояние демографических процессов в России

Динамика населения российской империи (по итогам ревизий, млн. чел.)



Источник: Росстат

Об учете рождений и смертей (из кн. С.А.
Новосельского «Смертность и продолжительность
жизни в России». Петроград, 1916. С. 41-42)

«Первые законодательные акты касательно церковной регистрации умерших и родившихся были изданы для православной церкви. В **1702 г.** Петром Великим был издан указ, чтобы все приходские священники г.Москвы доставляли в Патриарший духовный приказ еженедельные ведомости о всех случаях рождений и погребений. Повсеместное ведение метрических книг было установлено для православного духовенства в **1722 г.**, но исправное ведение метрик привилось не скоро. <...> Позже, чем для православного исповедания явились законы о ведении метрических книг для других исповеданий: для евангелическо-лютеранской церкви в **1764 г.**, для римско-католической церкви в **1826 г.**, для мусульманской веры в **1828** и **1832 гг.**, а для мусульман Закавказского края в **1872 г.**, для евреев в **1835 г.**, для раскольников в **1874 г.**, для баптистов в **1879 г.**»

Динамика крестьян по итогам 6,8 и 10 ревизий (мужчины)

Ревизии	Крепостные		Некрепостные		Всего	
	В тыс.	В % к 1812 г.	В тыс.	В % к 1812 г.	В тыс.	В % к 1812 г.
6-я 1812 г.	10416,8	100,0	7550,8	100,0	17967,6	100,0
8-я 1835 г.	10872,2	104,4	10550,0	139,7	21422,2	119,2
10-я 1859 г.	10858,4	104,2	12800,0	169,5	23658,4	131,7

А.Г. Рашин. Население России за 100 лет (1811-1913 гг.).
Статистические очерки. Под ред. С.Г. Струмилина. М.,
1956.

Смертность от некоторых инфекционных заболеваний в России и странах Западной Европы (в 1905-1909 гг. на 10 тыс. чел.)

Причина смерти	Россия	Англия	Швеция	Норвегия
Оспа	50,8	0,1	0,01	0,2
Корь	106,2	30,9	6,0	6,0
Скарлатина	134,8	9,5	6,9	3,9
Дифтерит	64,0	161,9	20,3	21,6

Новосельский С.А. Смертность и продолжительность жизни в России. СПб, 1916 (цит. по: Кваша А.Я. Что такое демография? М., 1985. С. 80.).

Демографический переход в России

Начался в конце XIX века. Первоначально этот переход проявился в постепенном снижении **смертности**. Так, если в 1867-1895 гг. этот показатель колебался в пределах 34,5-37,5 промилле, то с 1896 г. начинается его постепенное снижение: до 27,1 промилле в 1911-1914 гг.

Рождаемость начала снижаться в самом начале XX века (2-я фаза перехода). Возрастная структура населения была "молодой": молодежь в возрасте до 19 лет составляла **48,8%** населения всей империи; 20-59 лет – **42,2%**; 60 лет и старше – всего **7%**. Средняя продолжительность жизни по империи в 1896-1897 гг. составляла для мужчин 31 год, 33 года – для женщин. Этот показатель к тому же варьировал у различных народов страны. У **русских** он составлял 27,5 лет у мужчин и 29,8 – у женщин, в то время как у **эстонцев** соответственно 41,6 и 44,6 года.

Брачность. Лишь 4% мужчин и 5% женщин никогда не состояли в браке. Разводимость в силу существовавших традиционных установок "угождения и привязанности" женщины к своему мужу, отсутствия материальной независимости женщины была очень низкой. В 1912 г. коэффициент разводимости православного населения империи составил всего лишь 0,02 промилле.

Миграции. В 1887-1915 гг. общее число переселенцев составило 8145 тыс. чел., в том числе 83% – в Сибирь и Казахстан, 7% – на Северный Кавказ. По оценкам демографов, в 1901-1910 гг. Россию покинуло около 1,7 млн чел.

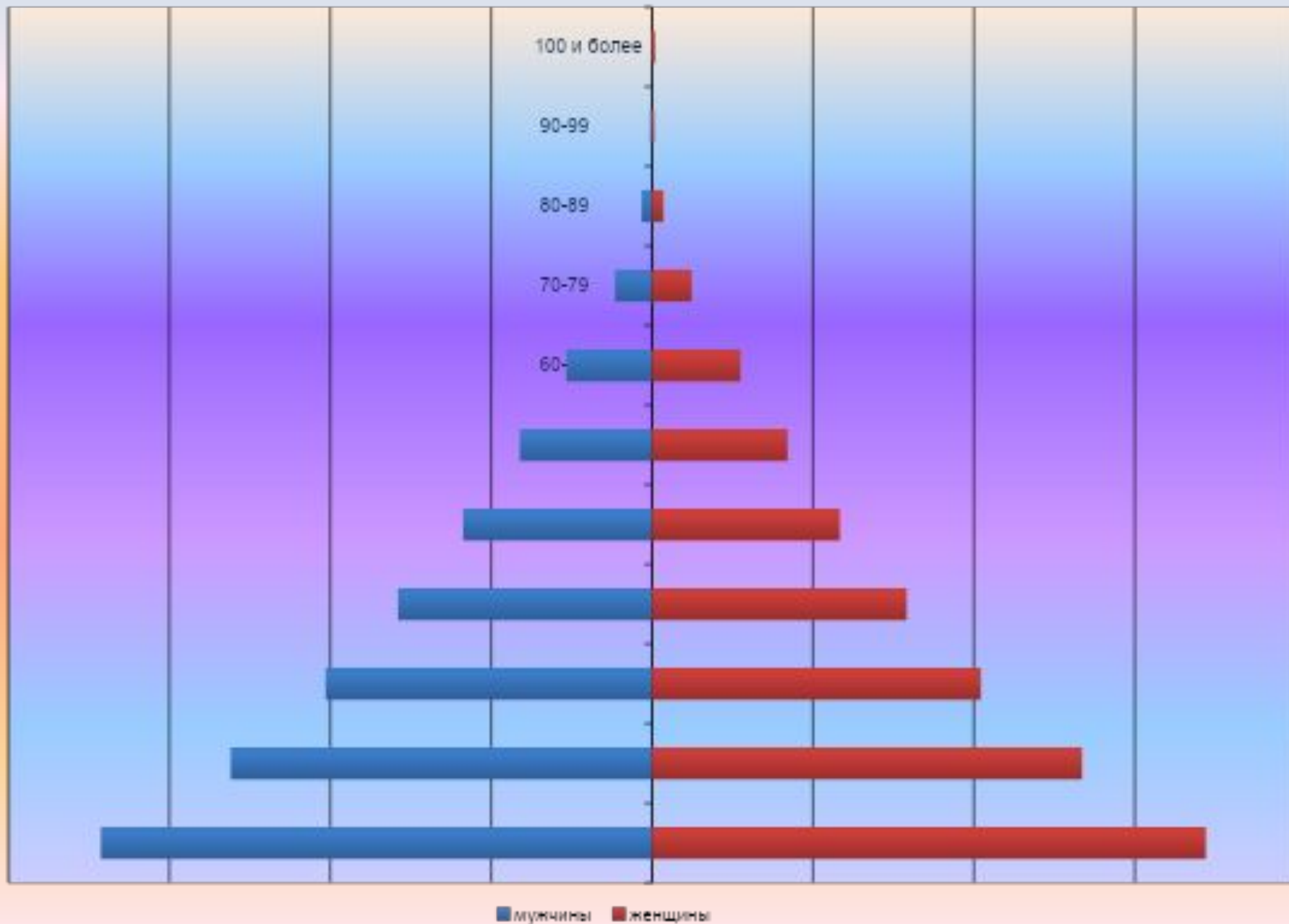
Урбанизация. Главной причиной роста городов были миграции: с 1897 по 1913 г. численность городского населения увеличилась с 18,4 до 28,4 млн, в то время как в городах (особенно в Москве и Санкт-Петербурге) наблюдалась высокая смертность.

Показатели рождаемости, смертности и естественного прироста в пореформенной России

Годы	Рождаемость	Смертность	Ест. прирост
1861-1870	50,2	36,9	13,3
1871-1880	50,4	36,4	14,0
1881-1890	50,4	35,5	14,9
1891-1900	49,2	34,2	15,0
1901-1905	47,7	31,0	16,7
1906-1910	45,8	29,5	16,3
1911	45,0	27,4	17,6
1912	43,7	26,5	17,2
1913	43,1	27,4	15,7
1861-1913	48,9	34,0	14,9

С. Струмилин. Предисловие к кн.: А.Г. Рашин. Население России за 100 лет (1811-1913 гг.). Статистические очерки. Под ред. С.Г. Струмилина. М., 1956.

ВПС Российской Империи (перепись 1897 г.)



По данным Всероссийской переписи населения 1897 года, в Российской империи проживало 129 млн. человек, что составляло примерно 8% тогдашнего мирового населения. На долю собственно России в ее нынешних границах приходилось (по оценке на 1900 год) 71 млн. человек — 4,4% всех жителей планеты. И Российская империя, и та ее часть, которая образует сейчас Российскую Федерацию, принадлежали к числу мировых демографических лидеров. Крупнейшая европейская страна того времени — Германия — насчитывала 56 млн. жителей, в США проживало 76 млн. человек, в Японии — 44 млн. (Урланис 1941: 441–415; Dirvquier 1999: 120–123). Только Китай и Индия имели более многочисленное население (свыше 400 млн. и 200 млн. человек соответственно), но зато их политический вес, в отличие от России, был тогда совсем невелик. **Демографическая модернизация России, 1900–2000 /**
Под редакцией А. Вишневого. М., 2006.

Потери России в первой половине XX века:

Первая мировая война – около **2** млн,

Эмиграция 1914-1921 гг. – около **2** млн,

Прямые военные потери гражданской войны – **2,5** млн с обеих воевавших сторон,

Голод 1921 г. – не менее **1** млн,

Голод 1933-1934 гг. (когда вывоз зерна из СССР превысил 5 млн т. в 1931 г.) – **3-6** млн;

Репрессии **35** млн чел (максимальная оценка, «вилка» - 10-кратная).

Потери во второй мировой войне:

по данным И.В. Сталина – **8** млн,

Н.С. Хрущева – **20** млн,

М.С. Горбачева – **28** млн,

Российско-германской комиссии, сделанным в 1993-1994 гг., – примерно **40** млн чел (для территории бывшего СССР).

Годы	Всего осуждено (чел.)	Высшая мера	Лагеря, колонии и тюрьмы	Ссылка и высылка	Прочие меры
1921	35829	9701	21724	1817	2587
1922	6003	1962	2656	166	1219
1923	4794	414	2336	2004	-
1924	12425	2550	4151	5724	-
1925	15995	2433	6851	6274	437
1926	17804	990	7547	8571	696
1927	26036	2363	12267	11235	171
1928	33757	869	16211	15640	1037
1929	56220	2109	25853	24517	3742
1930	208069	20201	114443	58816	14609
1931	180696	10651	105683	63269	1093
1932	141919	2728	73946	36017	29228
1933	239664	2154	138903	54262	44345
1934	78999	2056	59451	5994	11498
1935	267076	1229	185846	33601	46400
1936	274670	1118	219418	23719	30415
1937	790665	353074	429311	1366	6914
1938	554258	328618	205509	16842	3289
1939	63889	2552	54666	3783	2888
1940	71806	1649	65727	2142	2288
1941	75411	8011	65000	1200	1210
1942	124406	23278	88809	7070	5249
1943	78441	3579	68887	4787	1188
1944	75109	3029	70610	649	821
1945	123248	4252	116681	1647	668
1946	123294	2896	117943	1498	957
1947	78810	1105	76581	666	458
1948	73269	-	72552	419	298
1949	75125	-	64509	10316	300
1950	60641	475	54466	5225	475
1951	54775	1609	49142	3425	599
1952	28800	1612	25824	773	951
1953(первое полугодие)	8403	198	7894	38	273
Итого:	4060306	799455	2634397	413512	215942

Статистика репрессий

(отчеты ВЧК—ОГПУ— НКВД—МГБ—КГБ СССР.)

Сведения о контрреволюционной преступности

(1918-1958 гг.)

**Всего арестовано – 7025 тыс.
Осуждено – 4806 тыс.,
В том числе к
Высшей мере наказания – 842 тыс.,
из них в 1937-1938 гг. – 682 тыс.**



Источник: отчеты ВЧК—ОГПУ—НКВД—МГБ—КГБ СССР. Лунеев В.В. Статистика политических репрессий // Преступность XX века: мировые, региональные и российские тенденции. М., Волтерс Клувер, 2005, с.365-372.

Людские потери во второй мировой войне	Тимашев (1948)	Андреев и др. (1990)	Скорректир. оценка Андреева и др.
Численность населения на 1 января 1946 г. предполагаемая при отсутствии войны	218,5	209,6	209,6
Фактическая	181,0	170,5	171,5
Разница	37,5	39,1	38,1
В том числе:			
Дефицит рождений	10,9	12,4	12,4
Разница	26,6	26,7	26,7
В том числе за счет			
Прямых военных потерь	7,0	8,7	9,5
Избыточной смертности гражданского нас.	18,3	-	15,7
Итого потери	25,3	-	25,2
Эмиграции	1,3	-	1,5

Сколько нас полегло?// Население и общество. 2005. № 55.

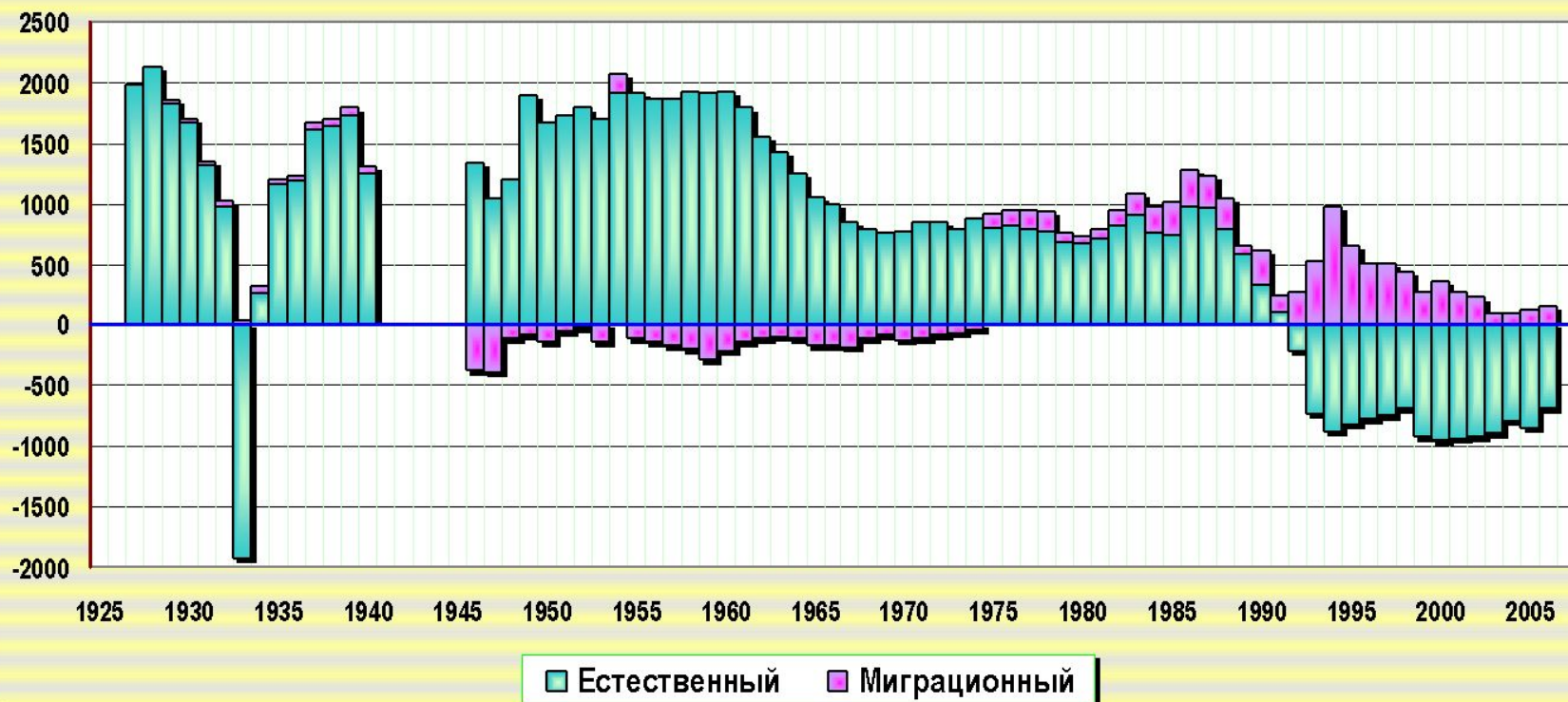
Если предположить, что демографическая ситуация в России с 1914 по 1990 г. была спокойной, без описанных выше катаклизмов, то при постепенном снижении смертности и рождаемости от показателей 1913 г. к показателям 1980-1990-х гг. (и при отсутствии массовой эмиграции) население современной России могло бы увеличиться до **210** млн чел. Таким образом, для России прямые и косвенные потери в XX столетии составили примерно **60** млн чел., что составляет 40% современной численности населения страны.

Сравнительная динамика смертности

страны	1913	1927	1953
Франция	17,7	16,5	13,2
Великобритания	14,3	12,5	11,4
США	13,8	11,3	9,6
СССР	30,2	22,8	9,0

С. Струмилин. Предисловие к кн.: А.Г. Рашин. Население России за 100 лет (1811-1913 гг.). Статистические очерки. Под ред. С.Г. Струмилина. М., 1956.

Компоненты изменения численности населения России, 1927-2006



Итоги демографического перехода в России

К середине 1960-х гг. Россия в основном *перешла* ко второму типу воспроизводства населения.

В 1964 г. общий коэффициент рождаемости впервые опустился ниже отметки **20** промилле, коэффициент смертности снизился до **6,9**, а затем начал медленно расти,

в том же году коэффициент младенческой смертности уменьшился до отметки ниже **30** и в дальнейшем (вплоть до конца 1980-х гг.) колебался в пределах 20-30 промилле.

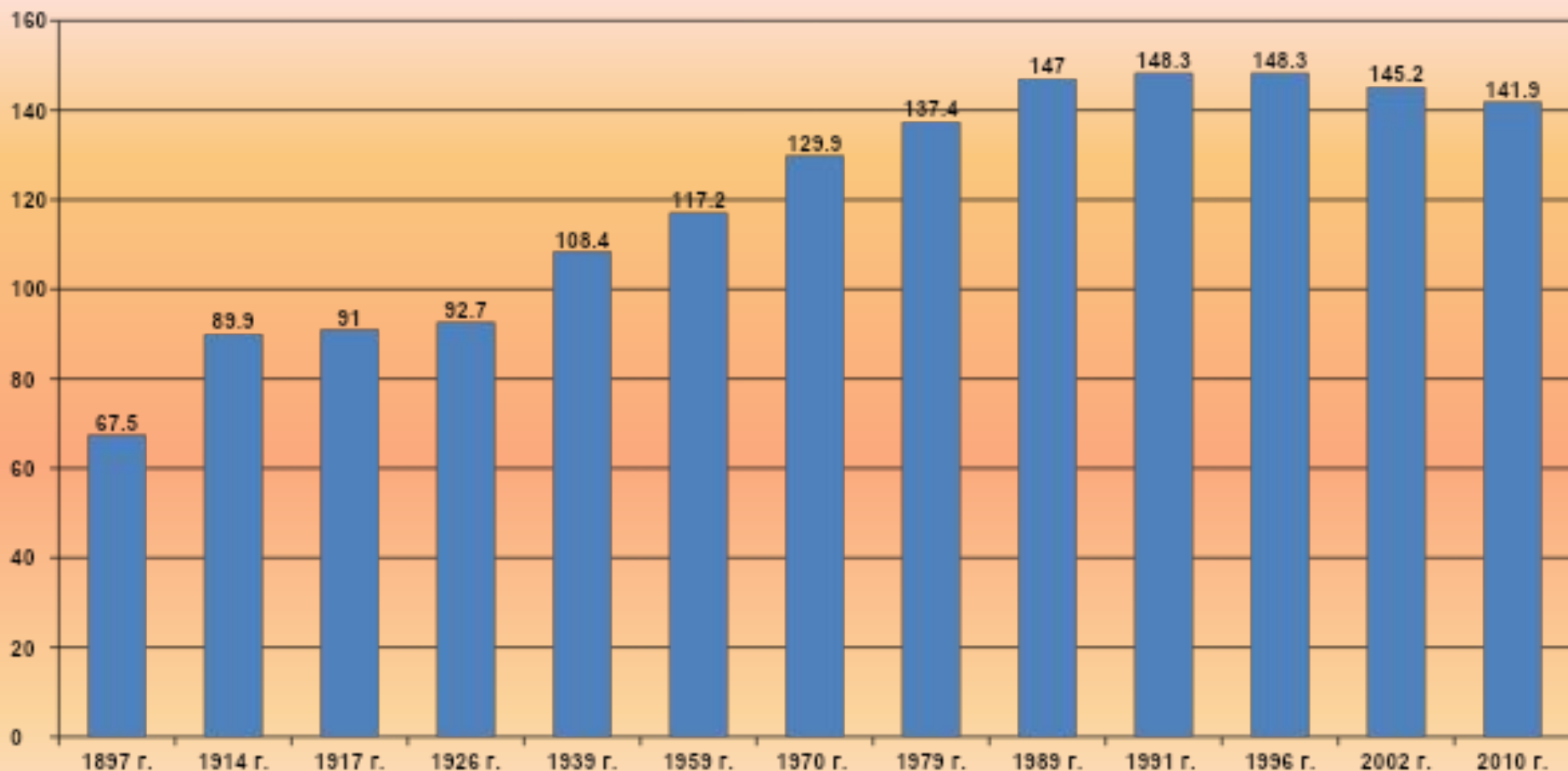
Суммарный коэффициент рождаемости в 1965-1966 гг. составил **2,123**, т.е. едва обеспечивал простое замещение населения, а затем стал спускаться до отметок ниже 2,0.

Еще раньше в середине 1950-х гг. Россия стала преимущественно городской: городское население превысило **50%**.

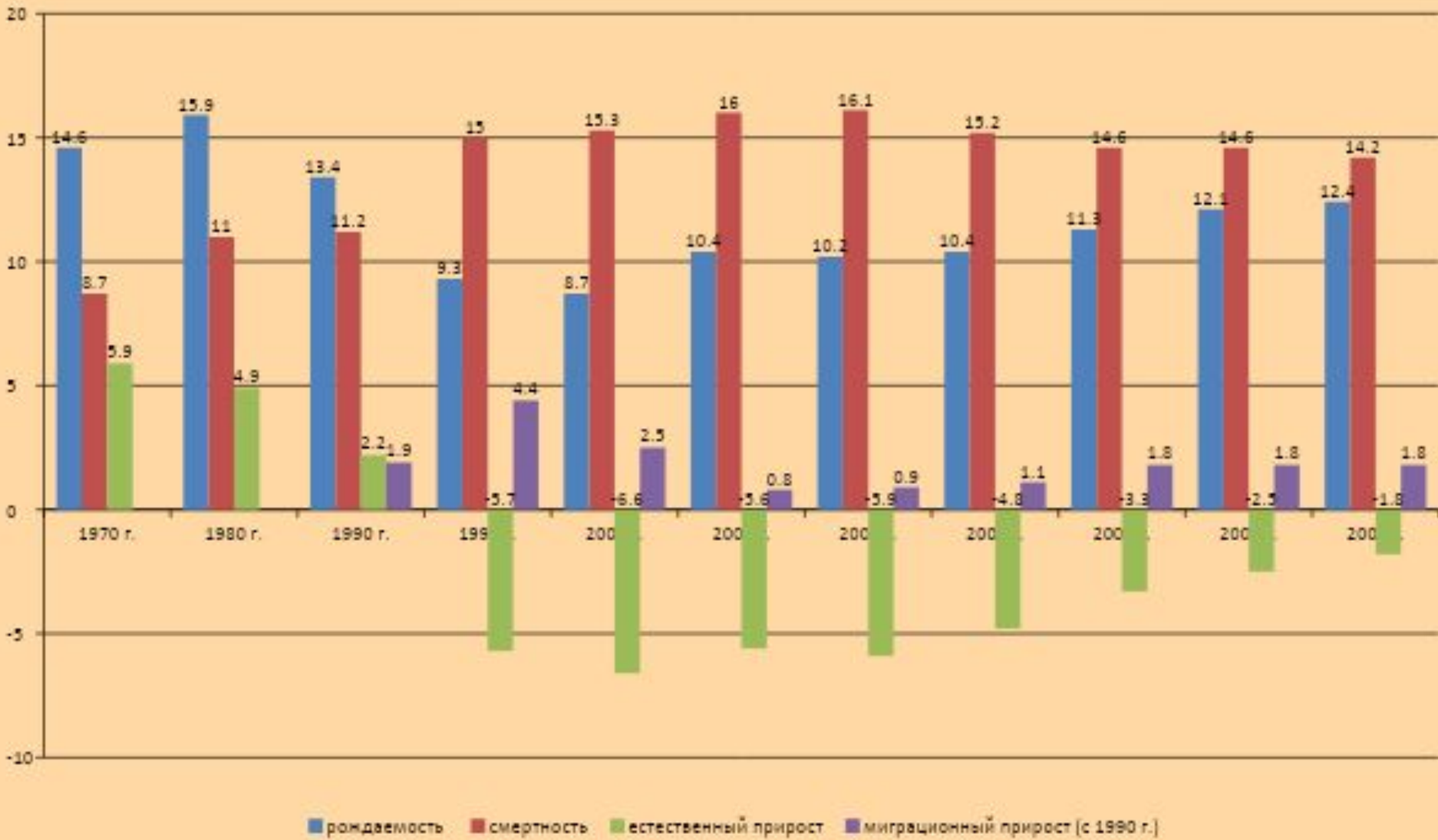
Условия демографического развития России во второй половине XX века

1. К 1960-м гг. индустриализация в стране в основном была завершена, следствием чего явилось формирование сети городских поселений, крупных городов.
2. Длительный период экстенсивного экономического развития обусловил возникновение дефицита трудовых ресурсов.
3. Политика «неперспективных» сел в конце 1970-начале 1980-х гг. усилила отток сельского (прежде всего молодого) населения в города, особенно крупные и старение сельского населения.
4. Ориентация экспорта на сырьевые отрасли обусловила ускоренное освоение северных территорий, что привело к значительным потокам мигрантов на север.
5. Недостаточное развитие ряда национальных территорий привело к «выдавливанию» населения в экономически наиболее развитые районы.
6. Чрезмерному росту крупных городов, застою и упадку малых и средних способствовало их неравномерное социальное развитие.
7. Попытки ограничения роста крупных городов не дали желаемых результатов.
8. Демографическая политика не дала необходимых результатов: различия в характере демографических процессов не ослабевали, а наоборот, усиливались.
9. Необходимо также помнить и о долговременных последствиях второй мировой войны.

Динамика населения России (млн. чел.)

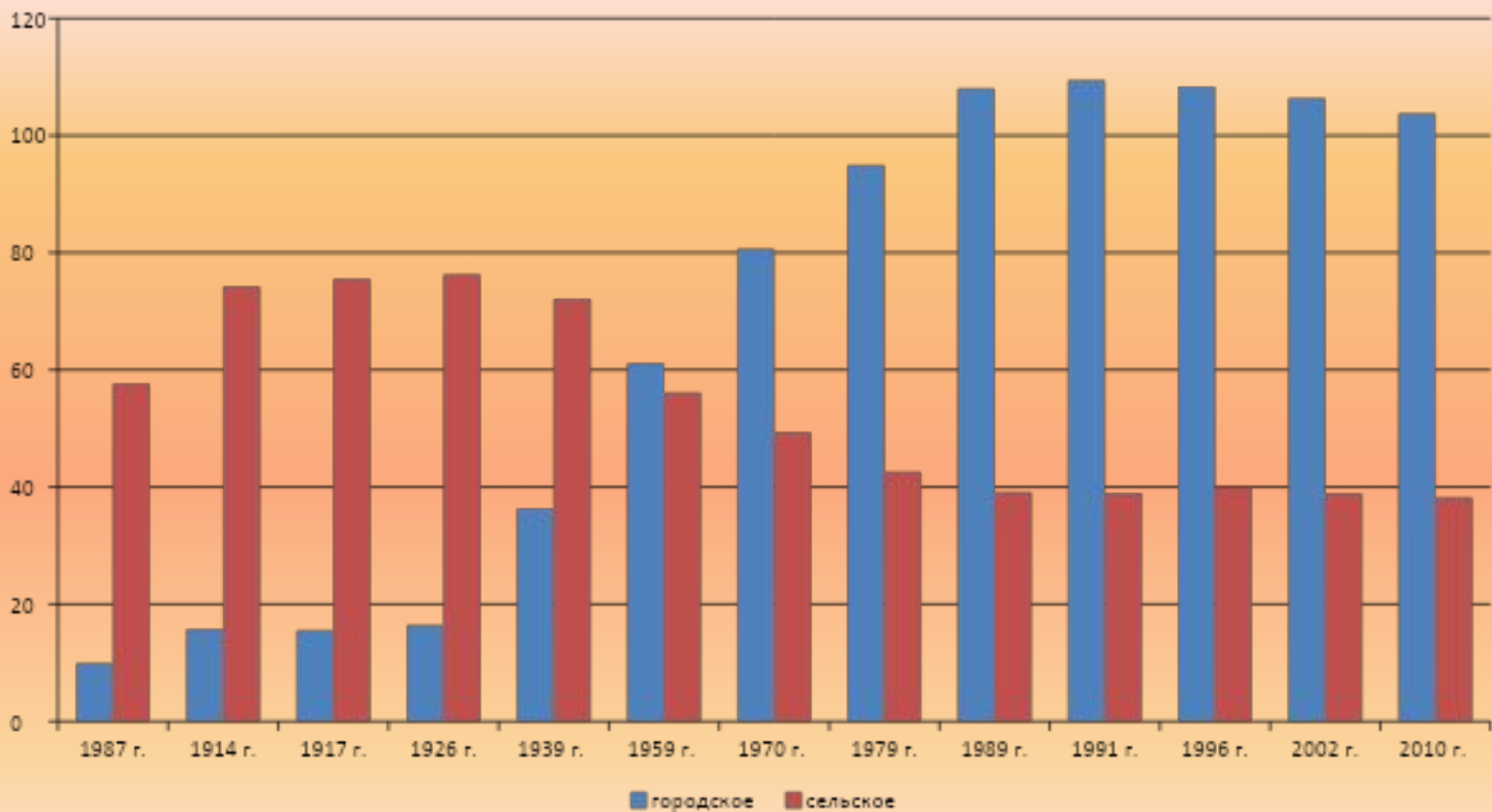


Составляющие динамики численности населения РФ (в промилле)



Источник: Росстат

Динамика городского и сельского населения РФ (млн. чел.)

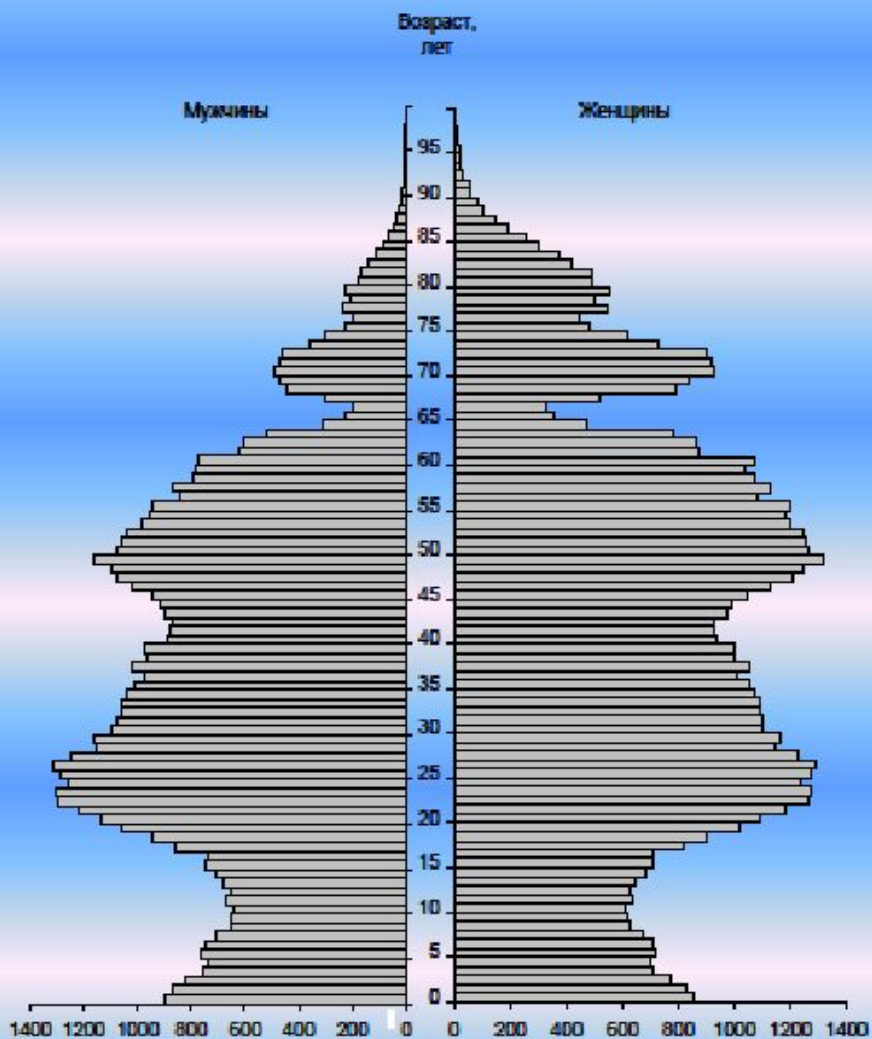


Динамика возрастной структуры населения РФ, в процентах



Источник: Росстат

Возрастно-половая структура населения РФ (на 1 января 2010 года)



Источник: Росстат

Наиболее крупные народы России (тыс. чел., перепись 2002 г.)

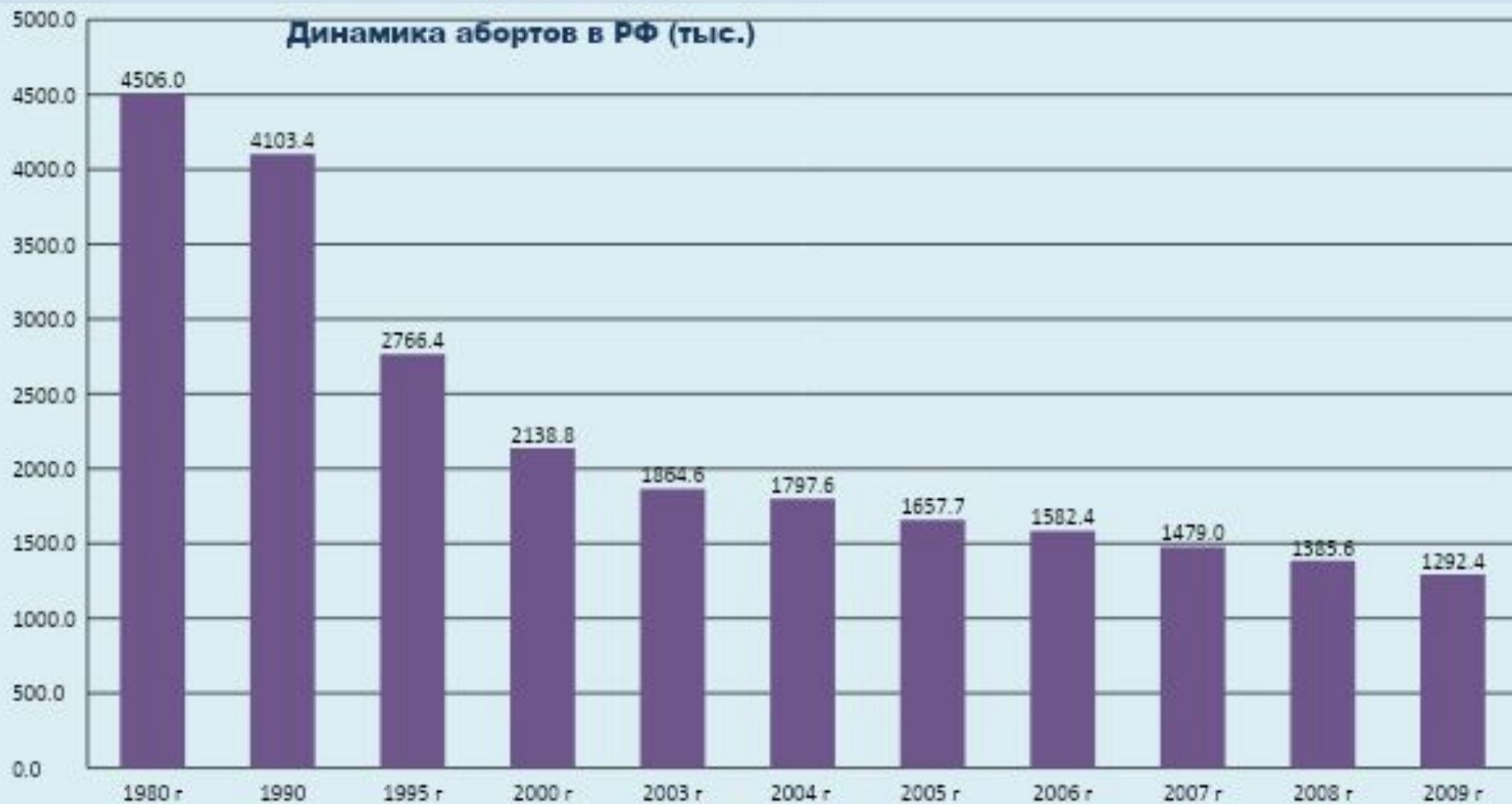
Этнос	Численность	Этнос	Численность
Русские	115889,1	Белорусы	808,0
Татары	5554,6	Казахи	654,0
Украинцы	2943,0	Удмурты	636,9
Башкиры	1673,4	Азербайджанцы	621,8
Чуваши	1637,1	Марийцы	604,3
Чеченцы	1360,3	Немцы	597,2
Армяне	1130,5	Кабардинцы	520,0
Мордва	843,3	Осетины	514,9
Аварцы	814,5	Даргинцы	510,1

Всего по 18 народам: 137313,0 тыс. чел. (94,6 % всего населения РФ)

Коэффициент суммарной рождаемости, Россия, 1961-2009

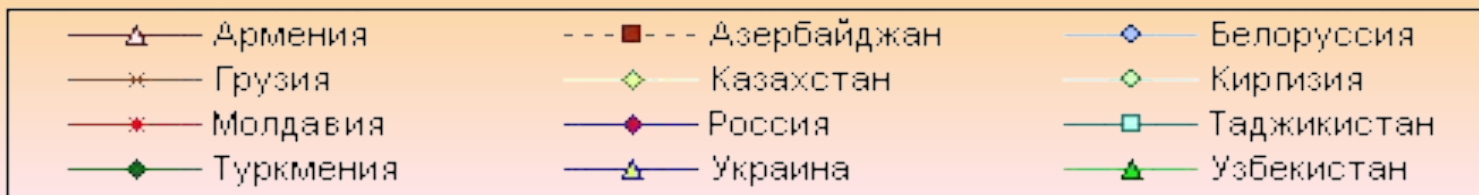
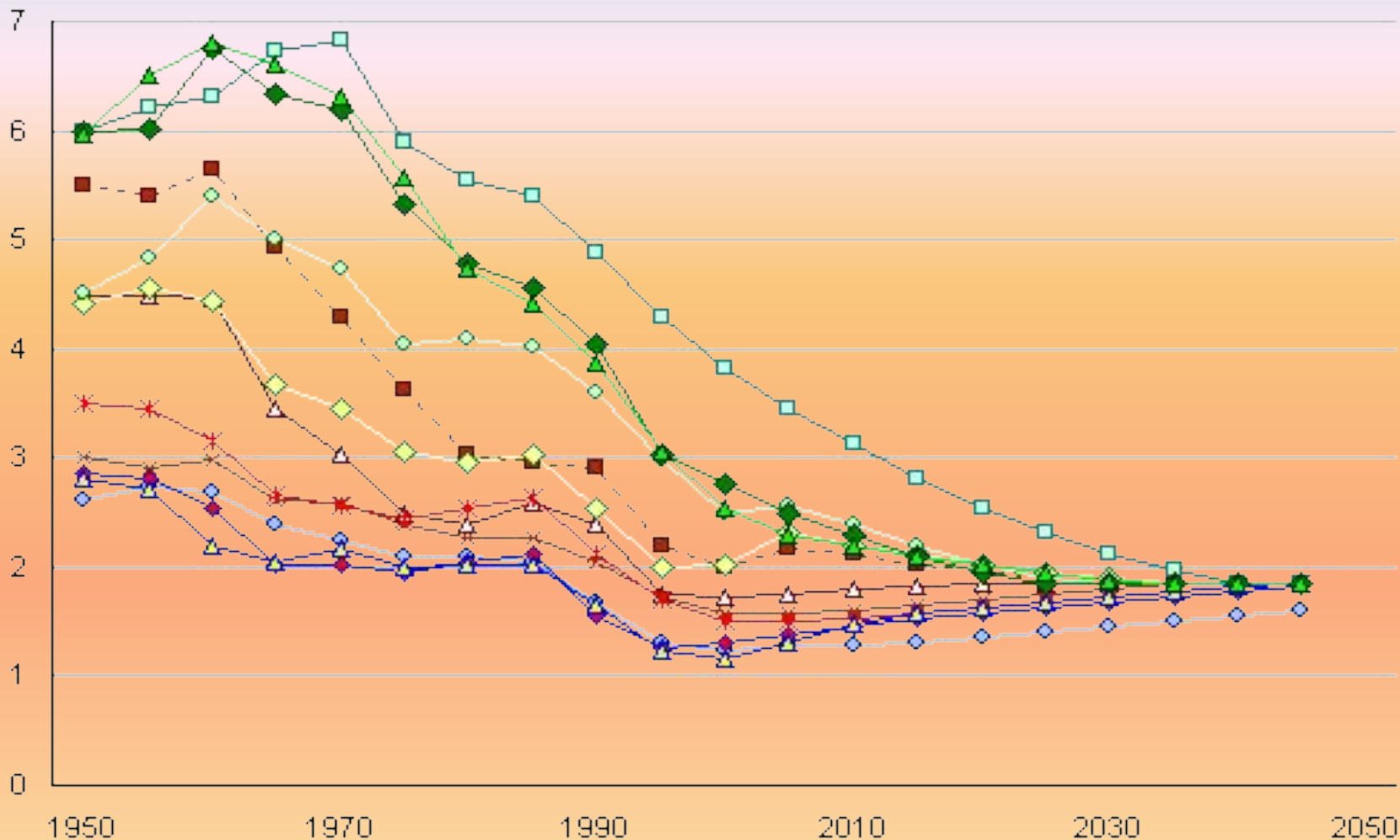
Годы	Все население	Городское население	Сельское население
1963-1964	2,227	1,782	3,026
1979-1980	1,888	1,698	2,504
1982-1983	2,047	1,820	2,910
1983-1984	2,083	1,850	2,988
1984-1985	2,057	1,826	2,936
1985-1986	2,111	1,874	3,003
1986-1987	2,194	1,947	3,162
1991	1,732	1,531	2,447
1997	1,212	1,094	1,603
1998	1,232	1,109	1,643
1999	1,157	1,045	1,534
2000	1,190	1,087	1,535
2001	1,223	1,124	1,564
2002	1,286	1,189	1,633
2003	1,319	1,223	1,666
2004	1,340	1,247	1,665
2005	1,287	1,197	1,589
2006	1,296	1,199	1,611
2007	1,406	1,283	1,798
2008	1,494	1,366	1,894
2009	1,537	1,417	1,900

Динамика аборт в РФ (тыс.)

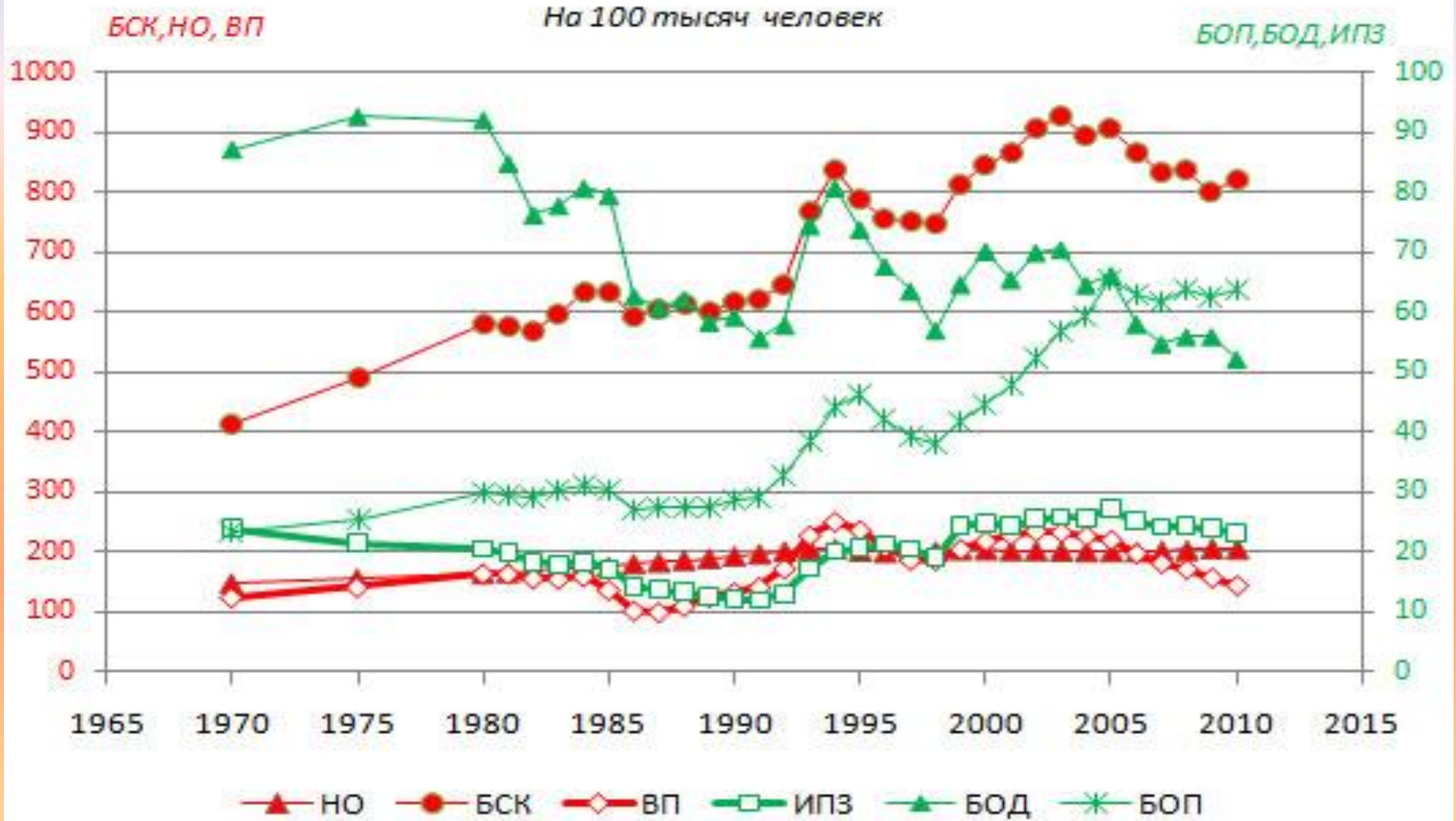


Источник: Росстат

Динамика СКР по странам СНГ



Динамика смертности в РФ по разным классам причин



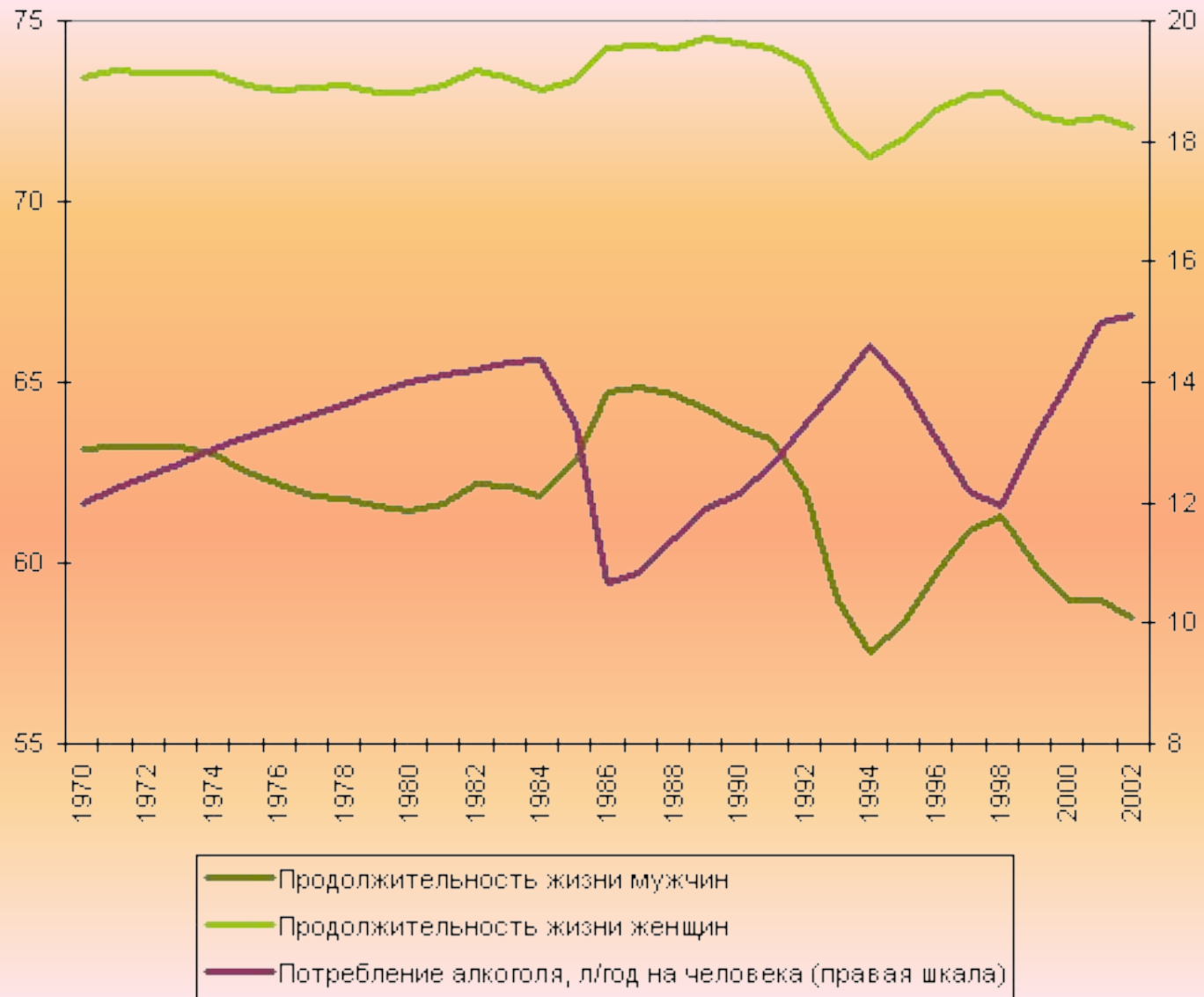
Сокращения: НО – новообразования, БСК – болезни системы кровообращения, ВП – внешние причины, ИПЗ – инфекционные и паразитарные заболевания, БОД – болезни органов дыхания, БОП – болезни органов пищеварения

Динамика смертности в РФ по внешним причинам , на 10000 чел.

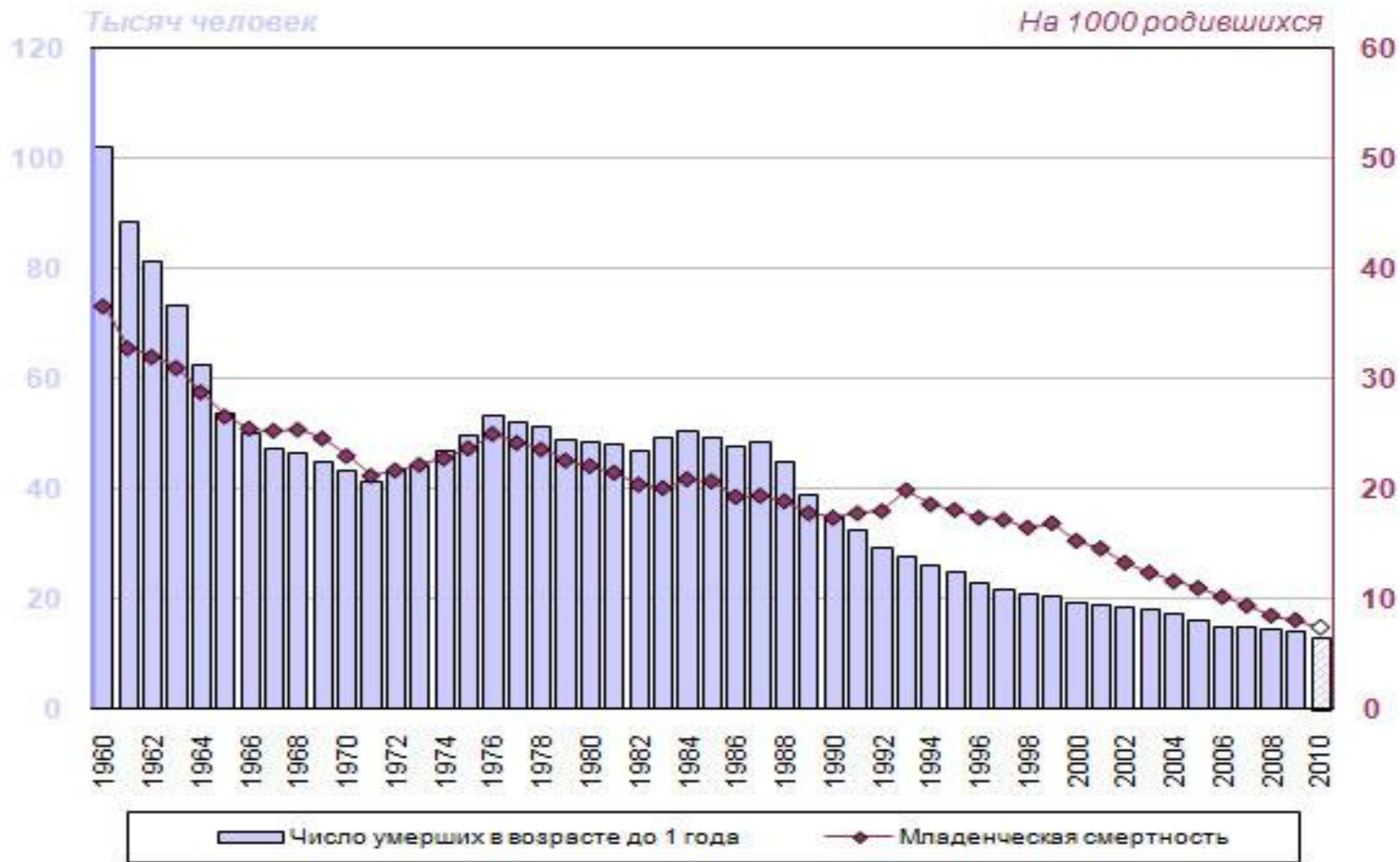
На 100 000 человек



Продолжительность жизни женщин и мужчин и душевое потребление алкоголя в России



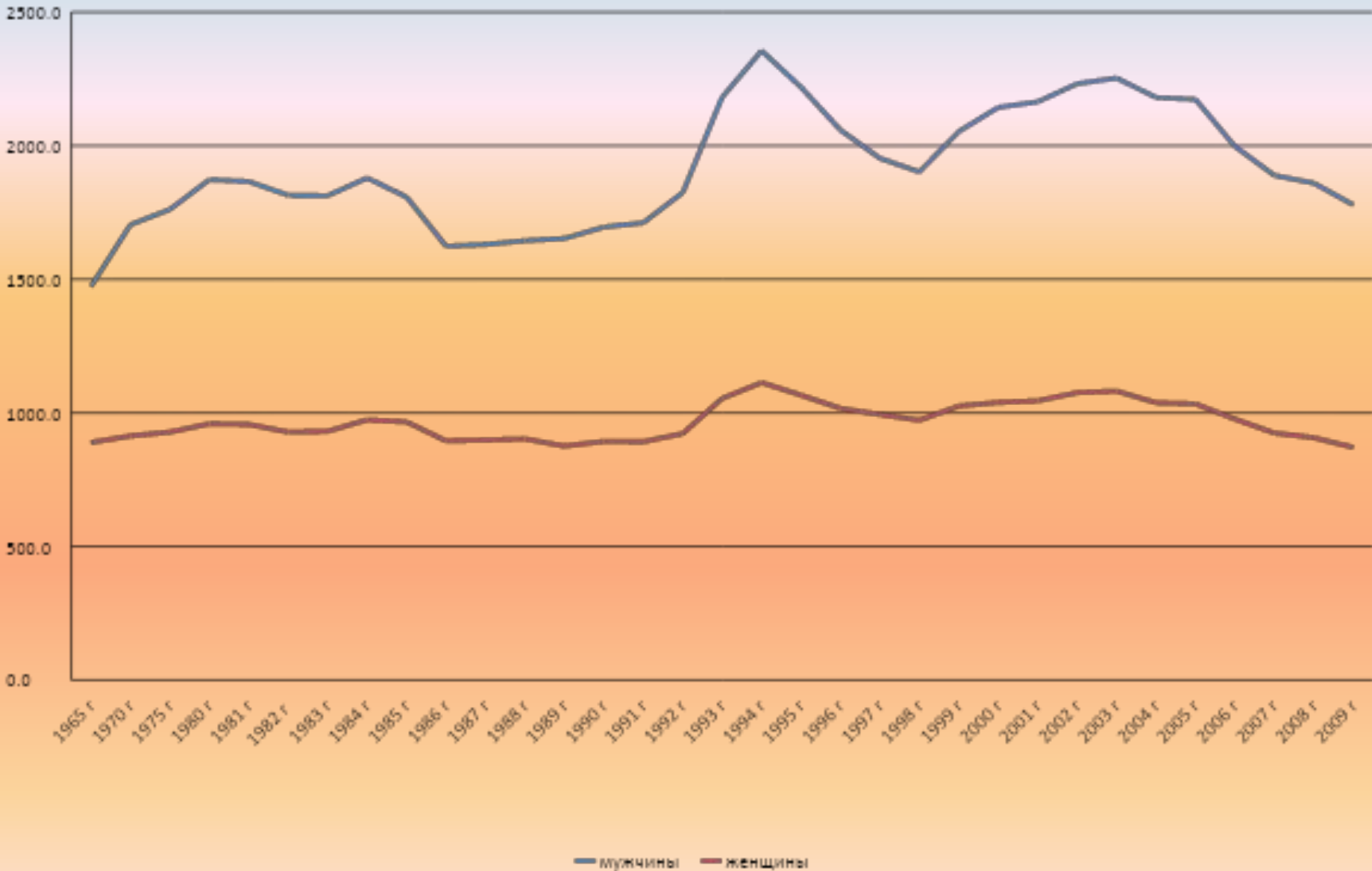
Динамика младенческой смертности в РФ



Стандартизированные коэффициенты смертности (на 100000 человек)

	мужчины	женщины		мужчины	женщины
1965 г	1473,2	889,4	1994 г	2355,7	1113,4
1970 г	1704,5	913,5	1995 г	2219,0	1066,3
1975 г	1761,5	928,3	1996 г	2058,6	1016,8
1980 г	1872,9	959,1	1997 г	1953,0	994,1
1981 г	1866,1	956,8	1998 г	1902,0	972,4
1982 г	1814,5	928,3	1999 г	2053,2	1025,6
1983 г	1812,8	931,1	2000 г	2143,6	1039,2
1984 г	1879,6	974,0	2001 г	2164,3	1045,1
1985 г	1807,9	966,3	2002 г	2232,1	1075,7
1986 г	1624,1	895,3	2003 г	2253,4	1081,5
1987 г	1630,1	898,5	2004 г	2180,3	1038,1
1988 г	1644,5	902,8	2005 г	2173,5	1033,7
1989 г	1652,8	875,7	2006 г	1997,3	976,7
1990 г	1695,4	893,3	2007 г	1888,8	924,5
1991 г	1711,6	892,0	2008 г	1860,0	907,2
1992 г	1824,5	922,3	2009 г	1778,7	870,7
1993 г	2181,4	1054,2			

Стандартизированные коэффициенты смертности



Источник: Росстат

Динамика смертности в трудоспособном возрасте по причинам (тыс. чел.)

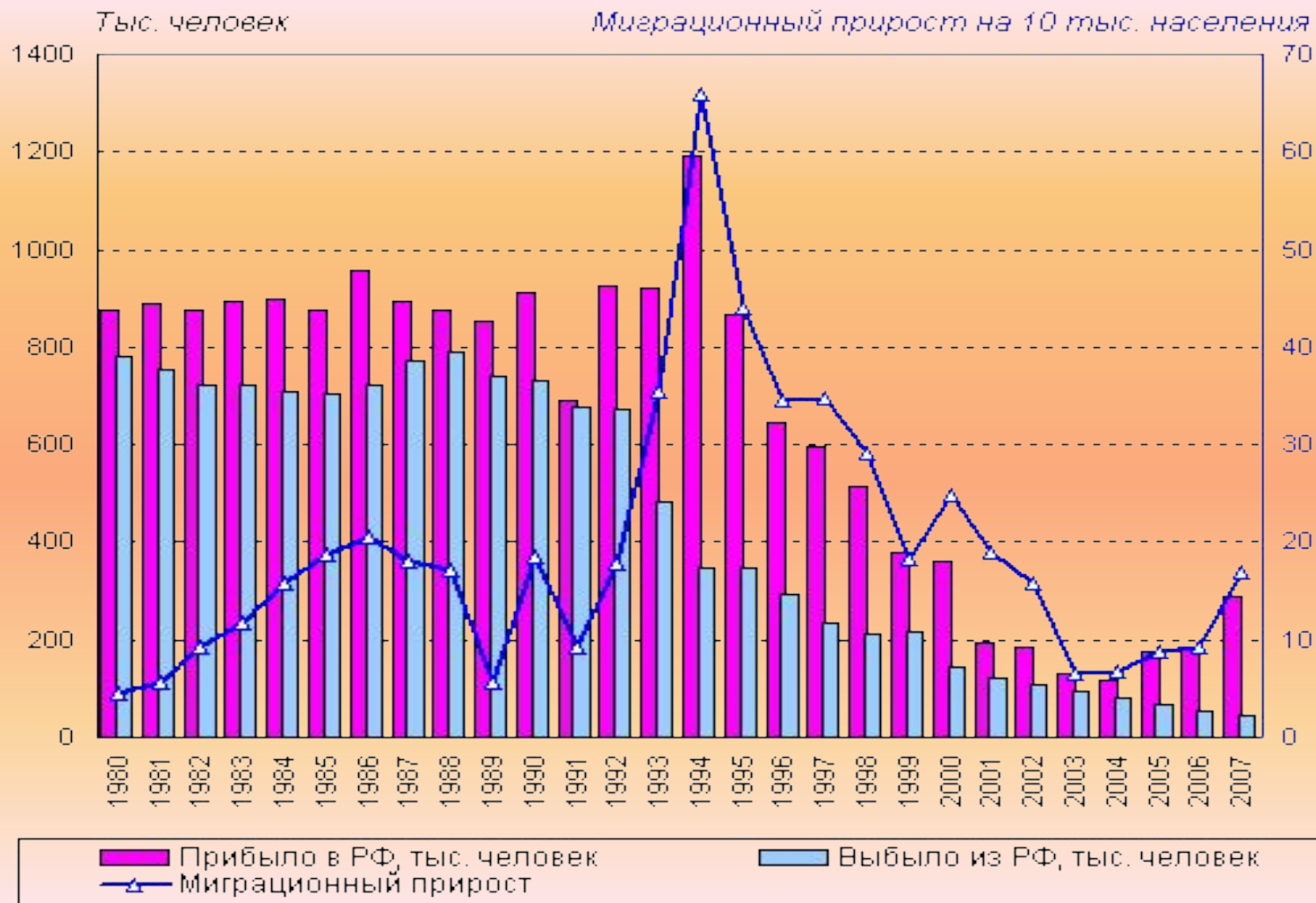
Причины смерти	1990	1995	2000	2005	2009
Всего умерших от всех причин	488,6	808,3	729,1	826,5	641,7
в том числе:					
от болезней системы кровообращения	137,3	226,8	206,2	263,5	201,6
из них:					
от ишемической болезни сердца	79	125,7	105,0	127,6	98,5
в том числе от инфаркта миокарда	18,2	17,9	15,7	16,3	16,0
от внешних причин смерти	172,3	315,2	275,7	269,2	188,9
из них:					
от случайных отравлений алкоголем	15,7	42,0	34,2	37,2	18,9
от всех видов транспортных несчастных случаев	38,4	34,7	34,0	34,4	26,6
от самоубийств	33,9	56,8	50,1	40,2	33,3
от убийств	21,4	44,7	38,2	32,7	19,9
от новообразований	103,1	102,8	88,1	87,9	86,8
от болезней органов дыхания	18,9	39,0	35,6	44,8	33,4
от болезней органов пищеварения	15,5	36,0	32,0	56,5	49,1
от туберкулеза (всех форм)	9,9	21,5	27,8	30,7	22,7

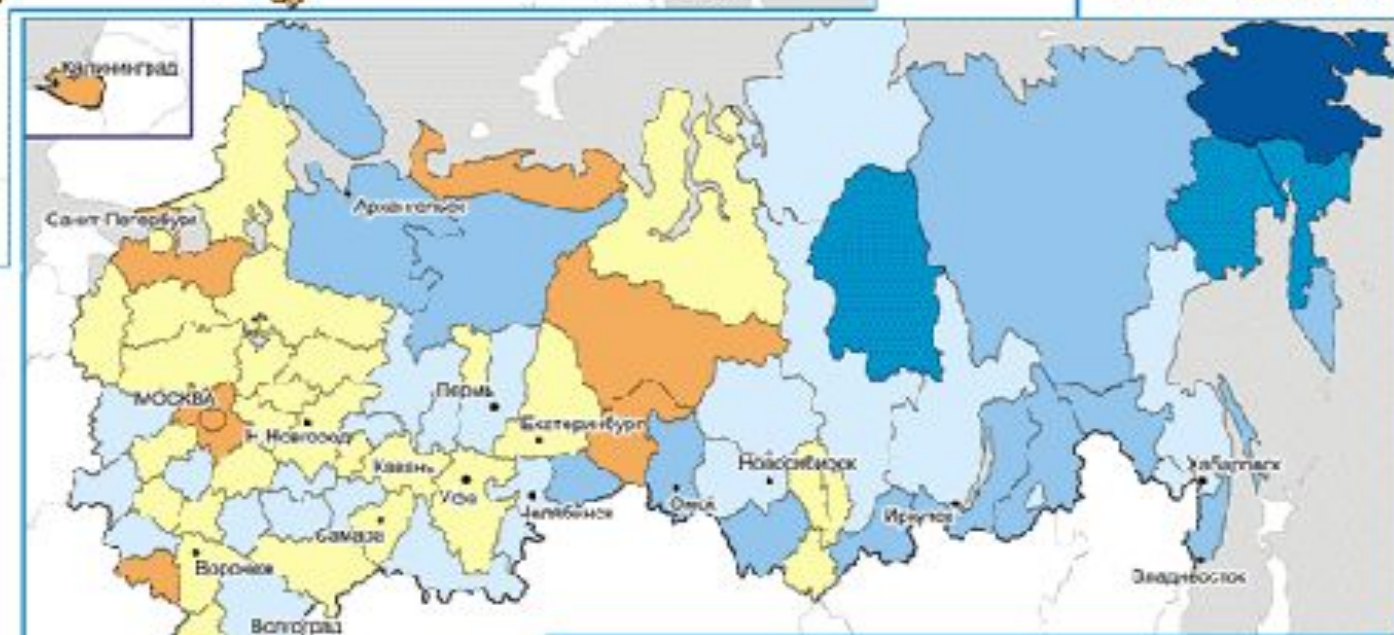
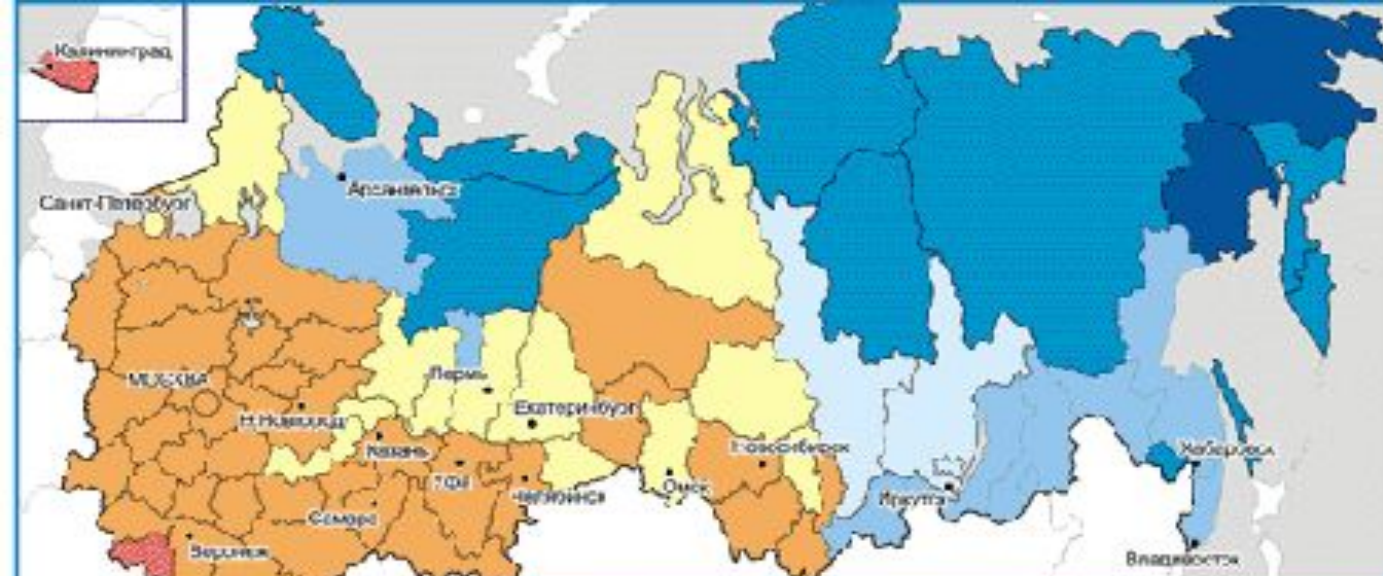
Составлено по: Демографический ежегодник. 2007; Демографический ежегодник, 2010

ОЖИДАЕМАЯ ПРОДОЛЖИТЕЛЬНОСТЬ ЖИЗНИ ПРИ РОЖДЕНИИ

Годы	Все население			Городское население			Сельское население		
	Все	Муж	Жен	Все	Муж	Жен	Все	Муж	Жен
1961-1962	68,75	63,78	72,38	68,69	63,86	72,48	68,62	63,40	72,33
1986-1987	70,13	64,91	74,55	70,32	65,38	74,44	69,09	63,21	74,40
1992	67,80	61,91	73,66	68,10	62,35	73,72	66,79	60,63	73,33
1994	63,85	57,42	71,08	64,09	57,67	71,18	63,11	56,71	70,73
1998	67,07	61,22	73,13	67,54	61,75	73,38	65,75	59,80	72,41
2000	65,34	59,03	72,26	65,69	59,35	72,46	64,34	58,14	71,66
2001	65,23	58,92	72,17	65,57	59,23	72,37	64,25	58,07	71,57
2002	64,95	58,68	71,90	65,40	59,09	72,18	63,68	57,54	71,09
2003	64,85	58,55	71,84	65,35	59,00	72,18	63,42	57,29	70,86
2004	65,27	58,89	72,30	65,81	59,38	72,65	63,76	57,55	71,27
2005	65,30	58,87	72,39	65,99	59,52	72,86	63,44	57,19	71,07
2006	66,60	60,37	73,23	67,29	61,03	73,70	64,73	58,67	71,89
2007	67,51	61,39	73,90	68,21	62,09	74,34	65,60	59,57	72,62
2008	67,88	61,83	74,16	68,59	62,53	74,62	65,96	60,00	72,86
2009	68,67	62,77	74,67	69,38	63,50	75,13	66,72	60,87	73,38

Число прибывших в Россию и выбывших из нее (тысяч человек) и миграционный прирост (на 10 тысяч человек населения), 1980-2007 годы





**Среднегодовая
чистая
миграция населения**

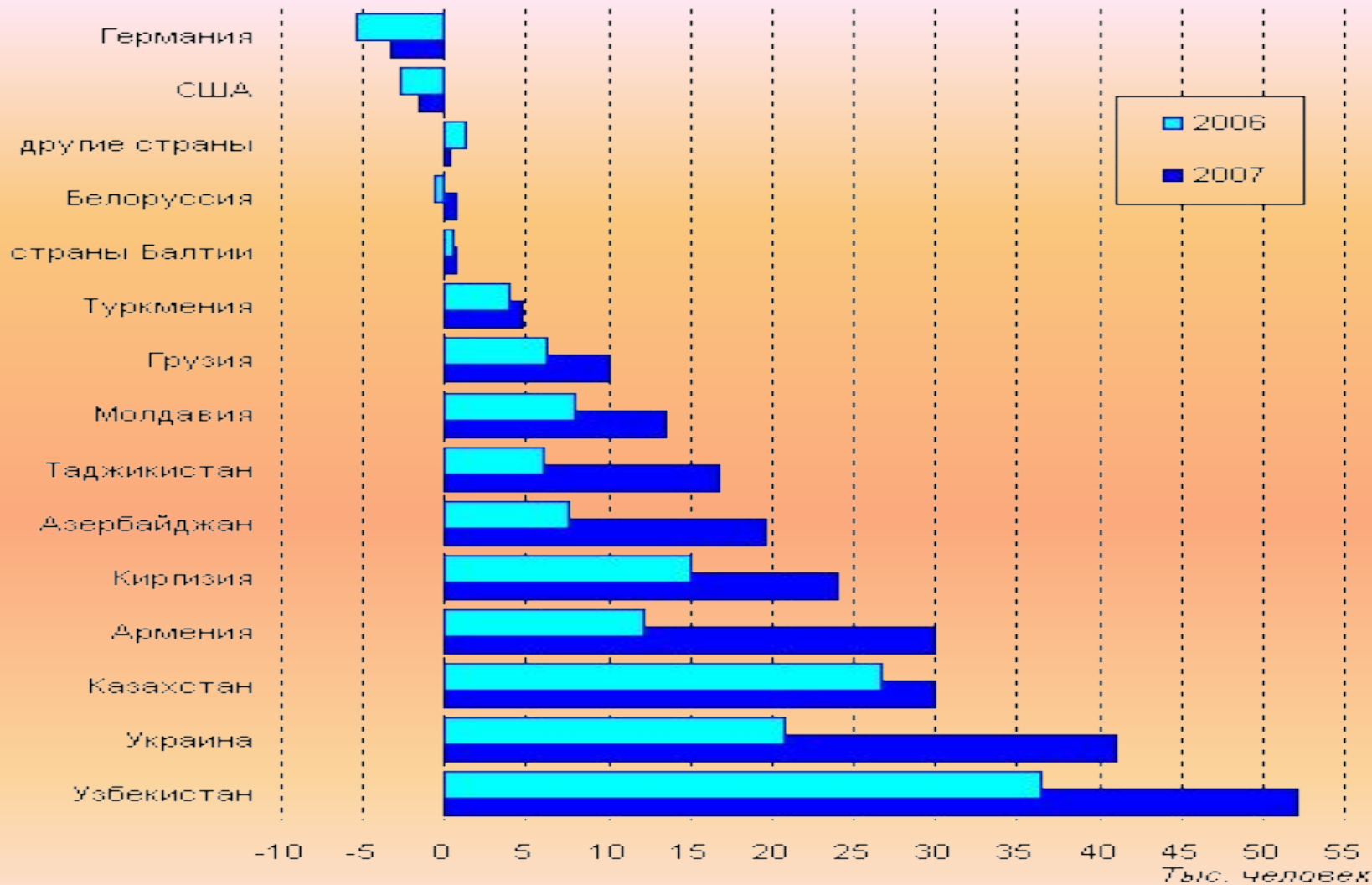


Естественный и миграционный прирост в РФ в 1992-2009 гг.

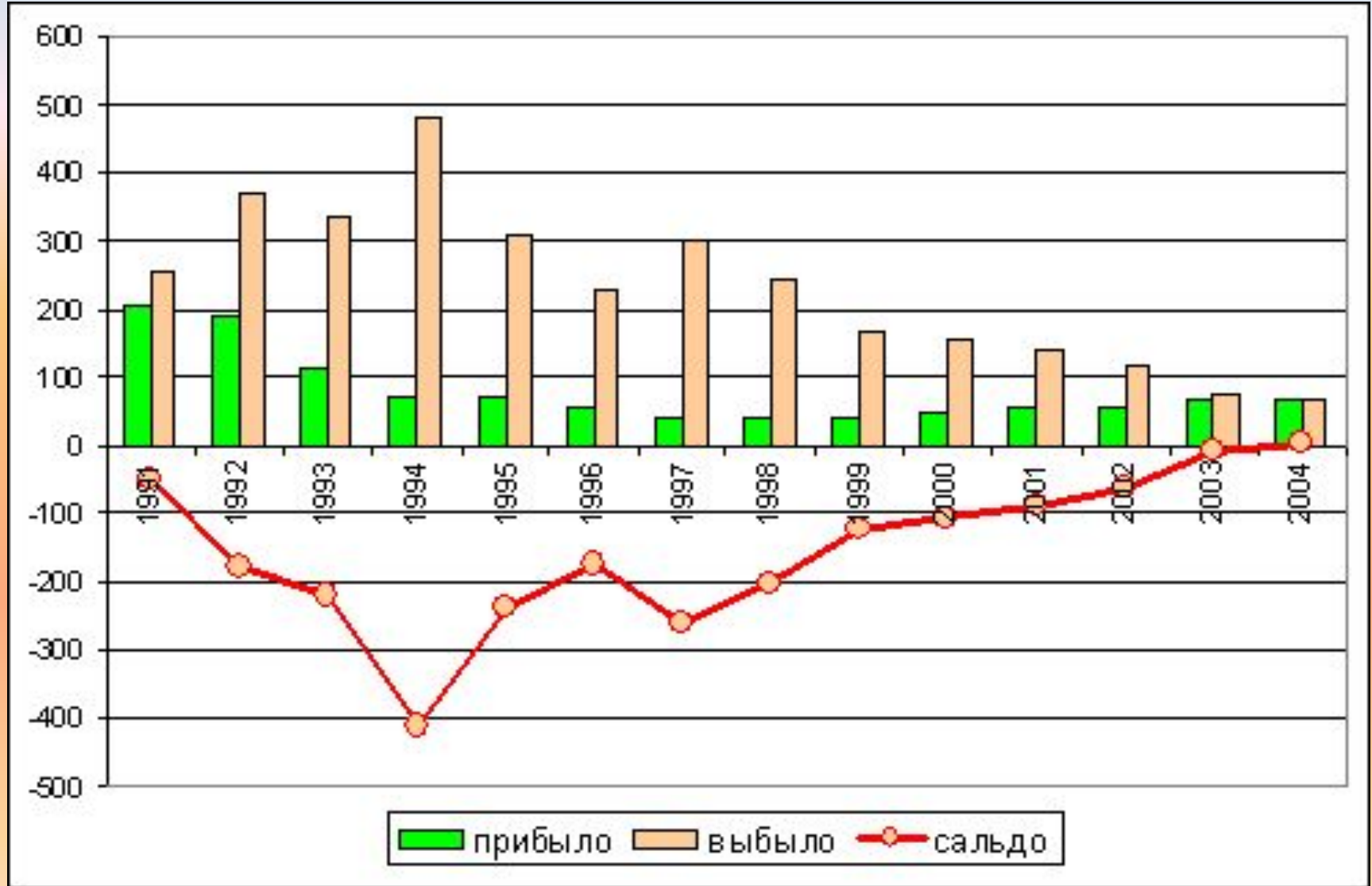
годы	Естественный прирост	Миграционный прирост
1992	-219,2	266,2
1993	-732,1	526,3
1994	-874,0	978,0
1995	-822,0	653,7
1996	-776,5	513,5
1997	-740,6	514,1
1998	-691,5	428,8
1999	-918,8	269,5
2000	-949,1	362,6
2001	-932,7	278,5
2002	-916,5	230,8
2003	-888,5	93,1
2004	-792,9	98,9
2005	-846,6	125,9
2006	-687,0	154,5
2007	-470,3	239,9
2008	-362,0	257,2
2009	-248,9	259,4
1992-2009	-12869,2	6269,2

Результаты миграционного обмена России с другими странами,

тысяч человек чистой миграции

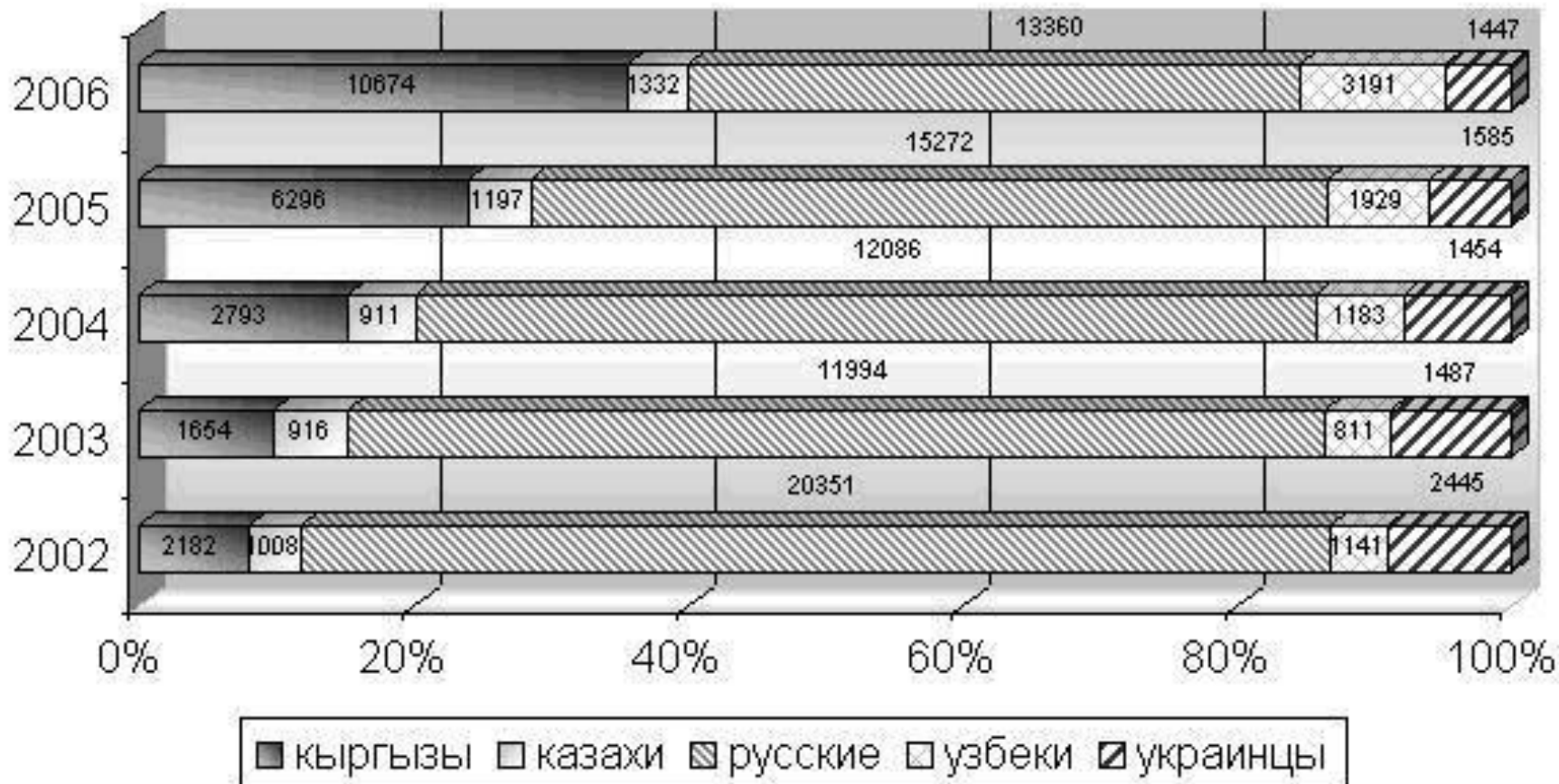


Постсоветская миграция в Казахстане



Эмиграция из Кыргызстана

Эмиграция населения по национальностям



МИГРАЦИОННЫЕ ПОТОКИ

ВНЕШНИЕ

ВНУТРЕННИЕ

Из (в) стран
старого
зарубежья

Из (в) стран
нового
зарубежья

Межрегиональная
(межобластная)

Внутри-
региональная
(внутриобластная)

Межпоселенная
(сельскогородская)

Социально-
экономи-
ческая

Экологи-
ческая

Вынужденная

Миграция
военнослу-
жащих

Вынужденная

Социально-
экономи-
ческая

Экологи-
ческая

Законная

Незаконная

Из регионов
природных и
техногенных
катастроф

Из мест
дислокации
(передис-
локации)
воинских
частей

Из регионов
междунаци-
ональных и
военных
конфликтов

Из районов
Крайнего
Севера,
депрессив-
ных
регионов

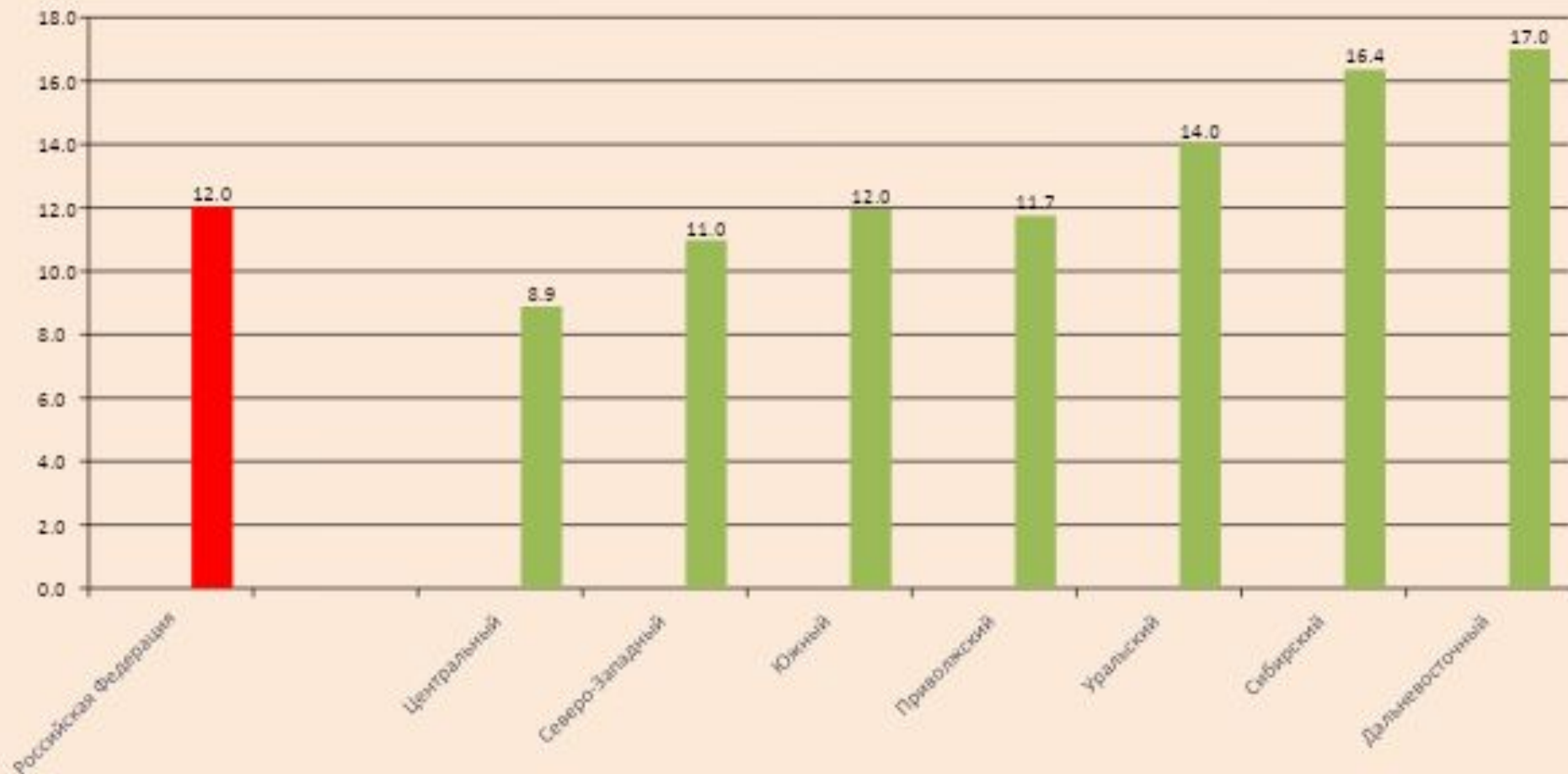
Из мест
депортации
(принуди-
тельной
высылки)

Миграционный обмен между федеральными округами РФ, 2009, человек

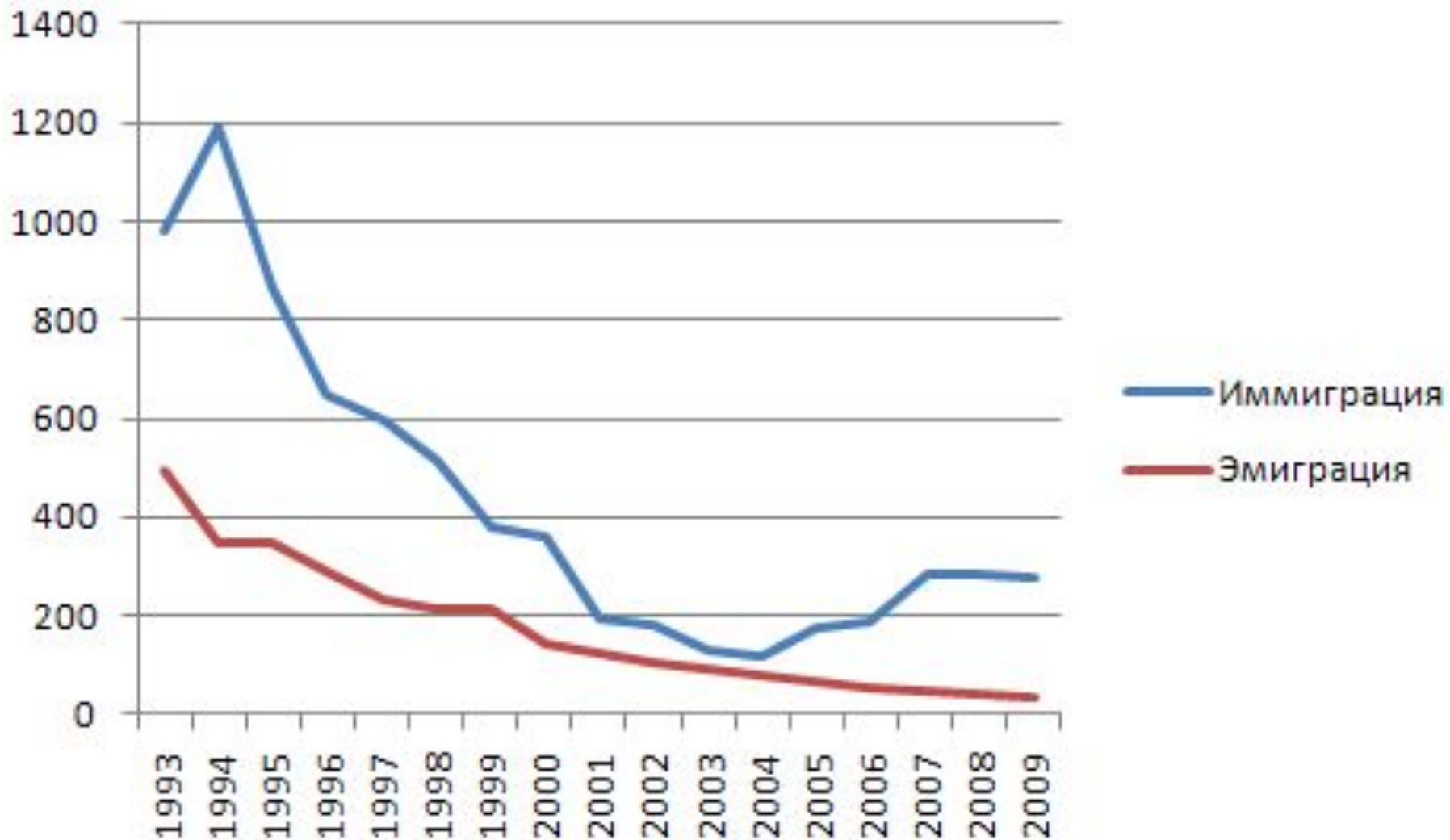
Территория выбытия	Центральный	Северо- Западный	Южный	Приволжский	Уральский	Сибирский	Дальне- восточный	Баланс*
Территория прибытия								
Центральный		8152	16727	24291	7845	11558	9322	77895
Северо-Западный	-8152		2392	3530	2774	3798	3226	7568
Южный	-16727	-2392		2811	741	4426	4138	-7003
Приволжский	-24291	-3530	-2811		-1696	1357	1905	-29066
Уральский	-7845	-2774	-741	1696		2072	887	-6705
Сибирский	-11558	-3798	-4426	-1357	-2072		3493	-19718
Дальневосточный	-9322	-3226	-4138	-1905	-887	-3493		-22971

* - для территорий прибытия

Интенсивность миграций по федеральным округам (2009 год, на 1000 человек)



Динамика миграции в РФ

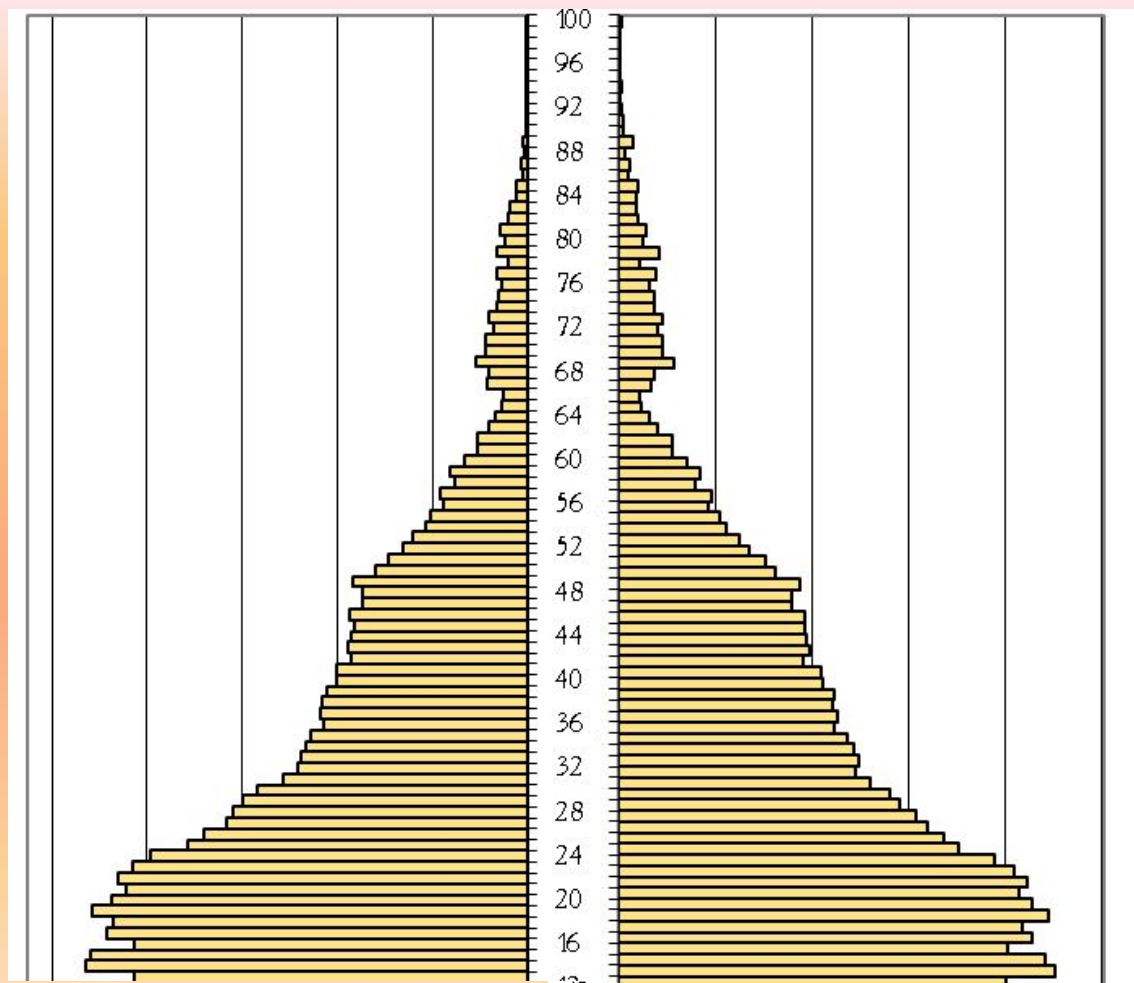


Внешние миграции республики Казахстан

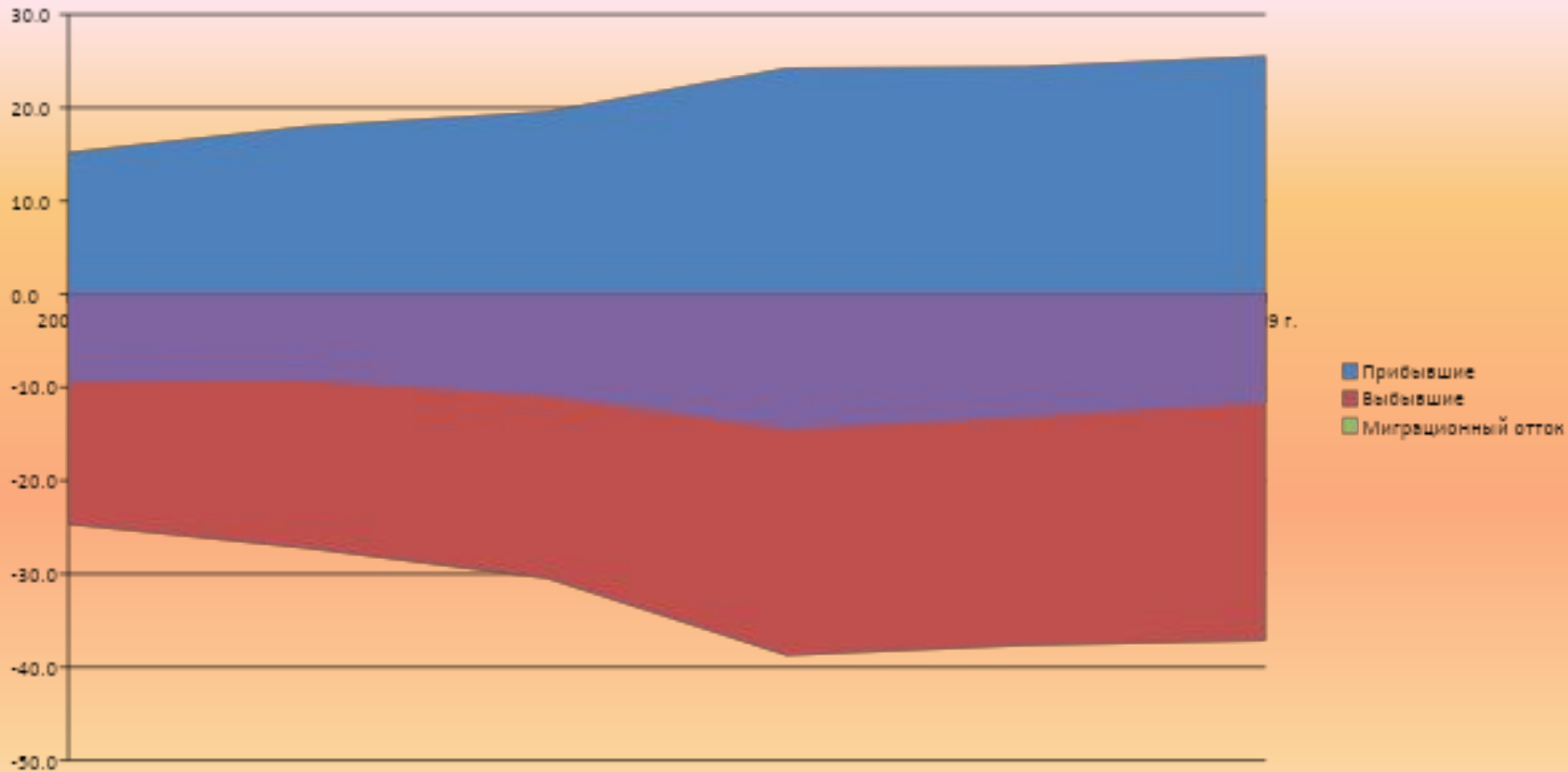


Источник: Агентство Республики Казахстан по статистике
www.stat.gov.kz

Возрастно-половая структура Таджикистана на начало 2010 года



Внешние миграции Республики Таджикистан (тыс. чел.)



Источник: Таджикистан в цифрах. 2010. Душанбе, 2010.