

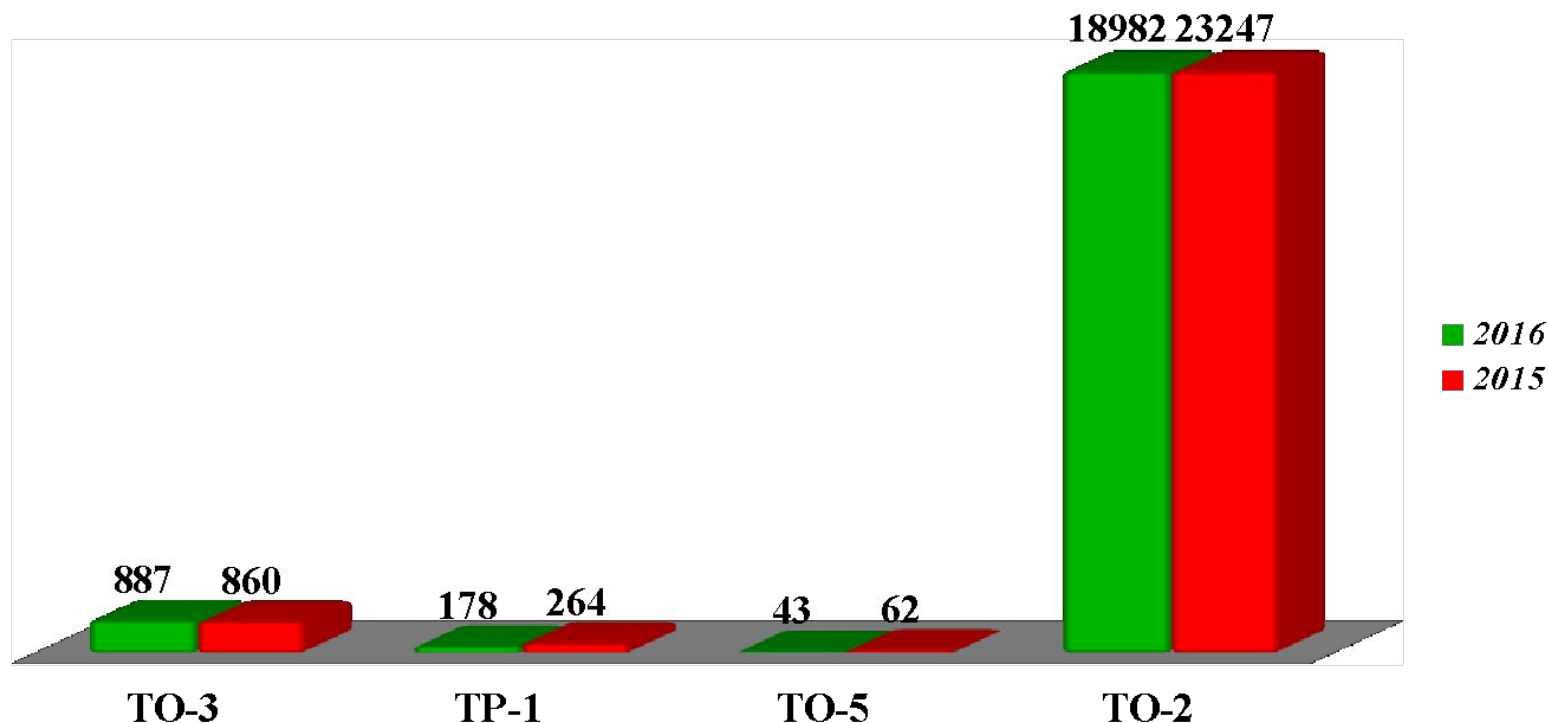
**Итоги совместной работы  
эксплуатационного  
локомотивного депо М.Горький  
и сервисного локомотивного  
депо Волгоград за 10 месяцев  
2016г.**



**За 10 месяцев 2016г** выполнение программы ремонта локомотивов в сервисном локомотивном депо Волгоград (СЛД-41) в сравнении с 2015г.

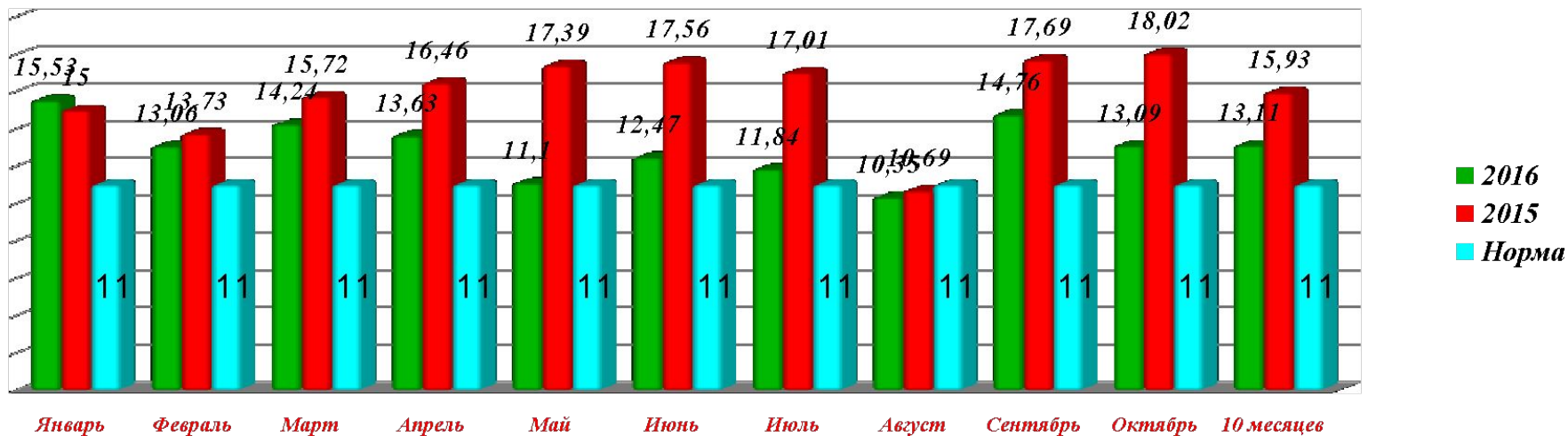
Фактически составило:

- техническое обслуживание в объеме ТО-2 - **18982** (за 2015г. **23247**);
- техническое обслуживание в объеме ТО-3 - **887** (за 2015г. **860**);
- текущий ремонт в объеме ТР-1 - **178** (за 2015г. **264**);
- техническое обслуживание в объеме ТО-5 - **43** (за 2015г. **62**);

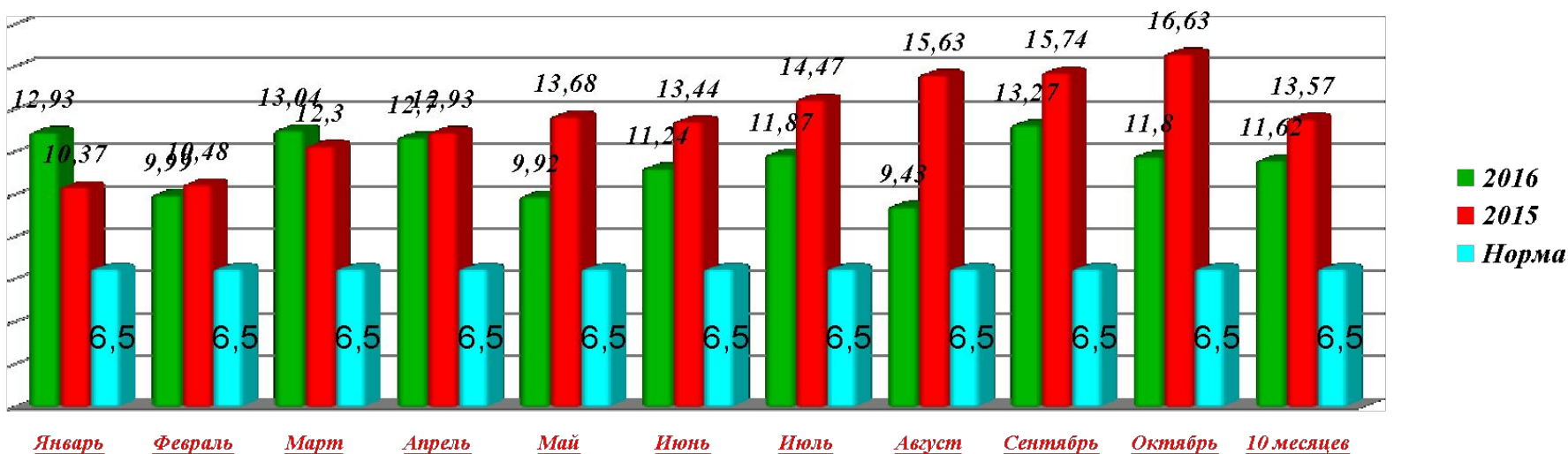


# Выполнение общего и дефовского процента неисправных в сравнении с 2015г

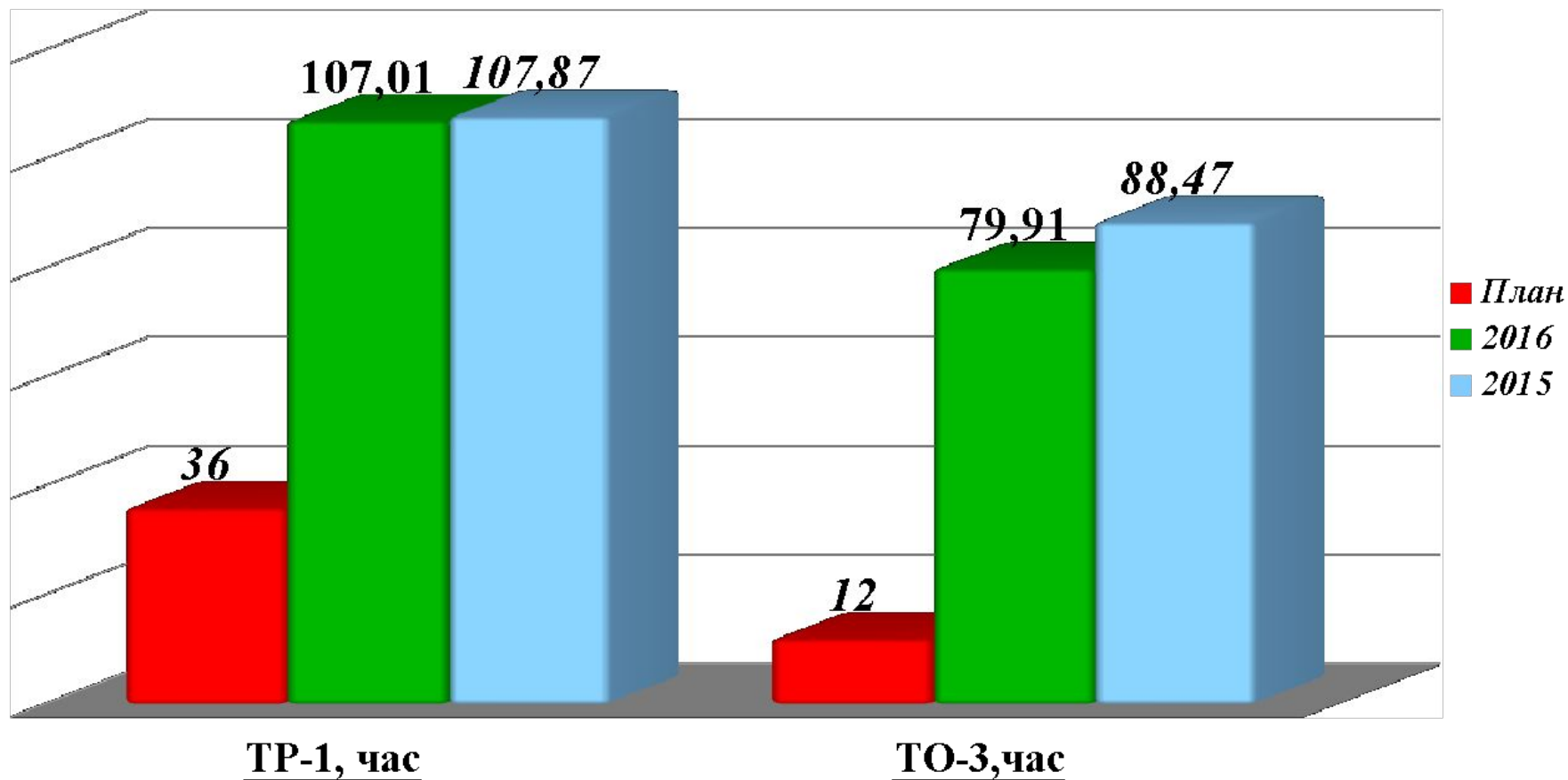
*Общий процент неисправных локомотивов за 10 месяцев 2016г. в сравнении с 2015г.*



*Дефовской процент неисправных локомотивов за 10 месяцев 2016г. в сравнении с 2015г.*



# Простой локомотивов на плановых видах ремонта в сервисном локомотивном депо Волгоград (СЛД-41) за 10 месяцев 2016г в сравнении с 2015г.

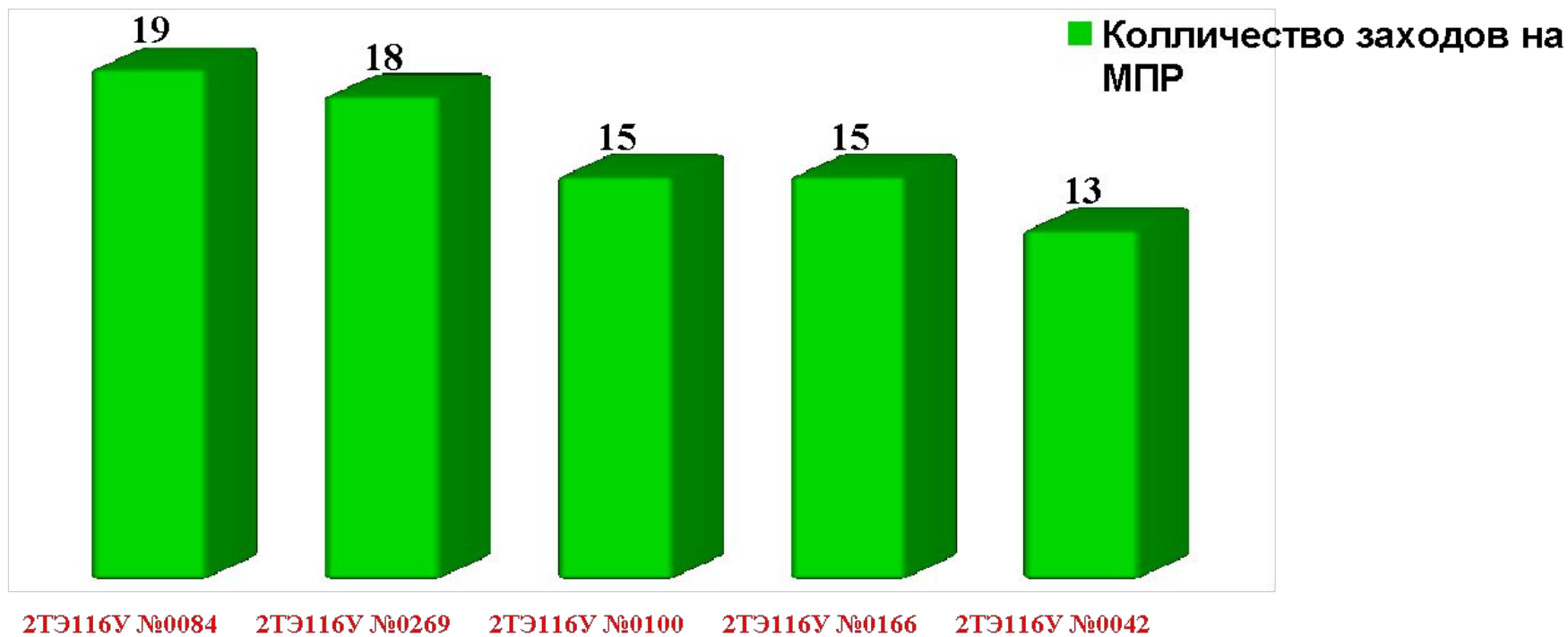


# Длительно простаивающие локомотивы приписки эксплуатационного локомотивного депо М.Горький.

<i>1</i>	<i>2ТЭ116У №0278</i>	<i>СЛД-41 Волгоград</i>	<i>Перекатка КМБ</i>	<i>11.07.2016г.</i>	<i>ТО-5г</i>
----------	--------------------------	-----------------------------	----------------------	---------------------	--------------

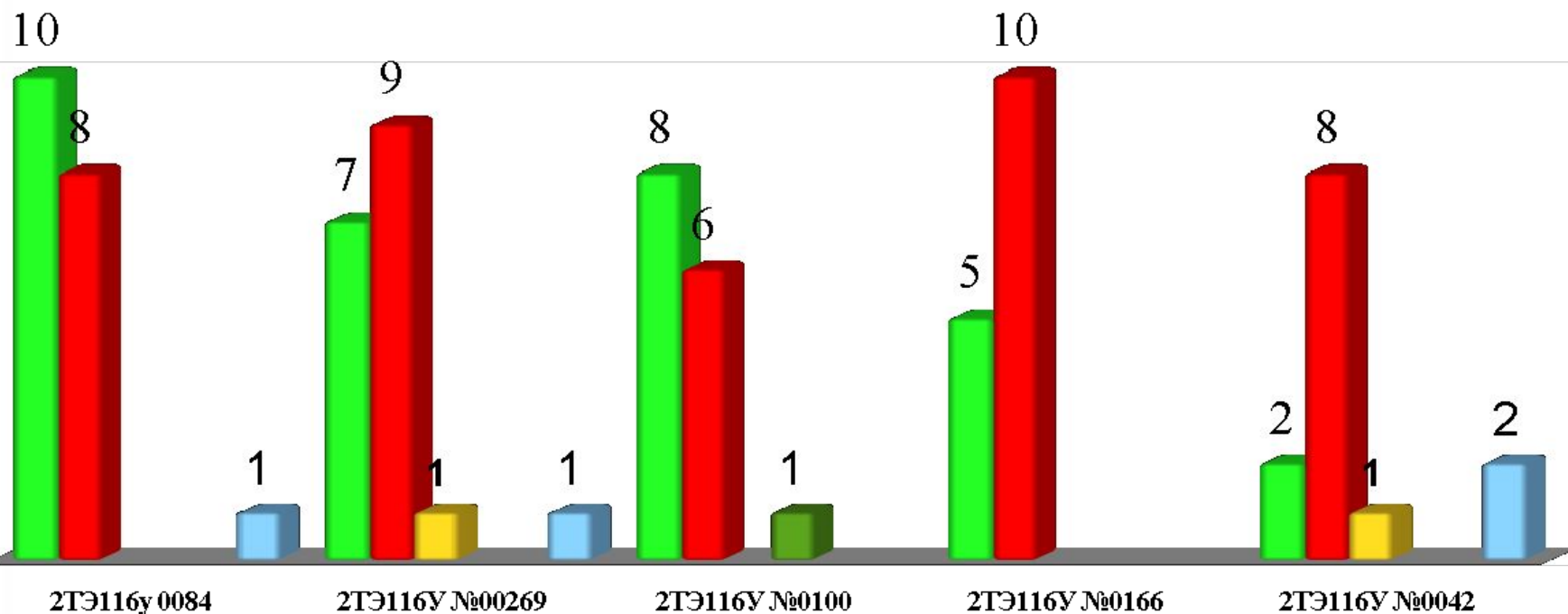
# Рейтинг локомотивов приписки эксплуатационного локомотивного депо М.Горький (ТЧЭ-4) за 10 месяцев 2016г.

*Рейтинг локомотивов грузового движения допустивших наибольшее количество  
неплановых ремонтов находящиеся в зоне риска*



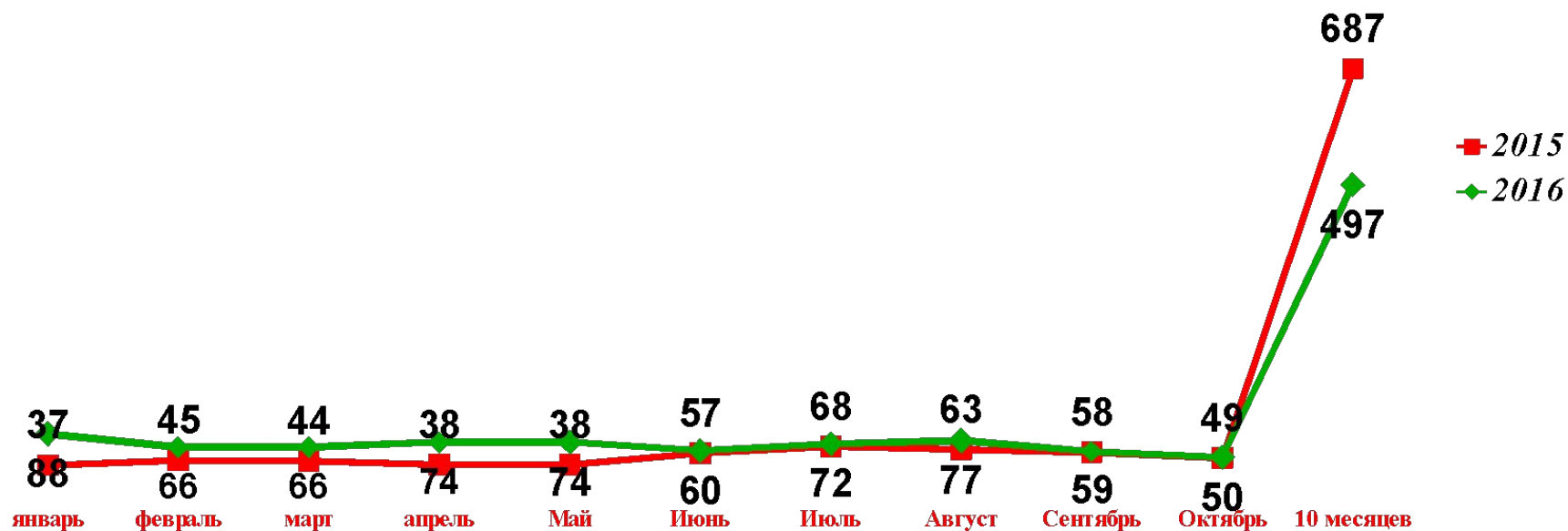
# Рейтинг локомотивов грузового движения допустивших наибольшее количество незапланированных ремонтов находящиеся в зоне риска.

- Дизель и вспомогательное оборудование
- Эл.оборудование
- Механическое оборудование
- Автотормозное оборудование
- Приборы безопасности
- Прочее



# Неплановый ремонт локомотивов приписки эксплуатационного локомотивного депо М.Горький за 10 месяцев 2016г в сравнении с 2015г.

**За 10 месяцев 2016г.** было зарегистрировано **497 случаев** неплановых ремонтов локомотивов приписки ТЧЭ-4 М.Горький, **за 10 месяцев 2015г.** было допущено **687 случаев** неплановых ремонтов локомотивов, снижение к уровню **2015г.** Составляет на **190 случаев** или **38%**.





# Безопасность движения поездов за 10 месяцев 2016г.

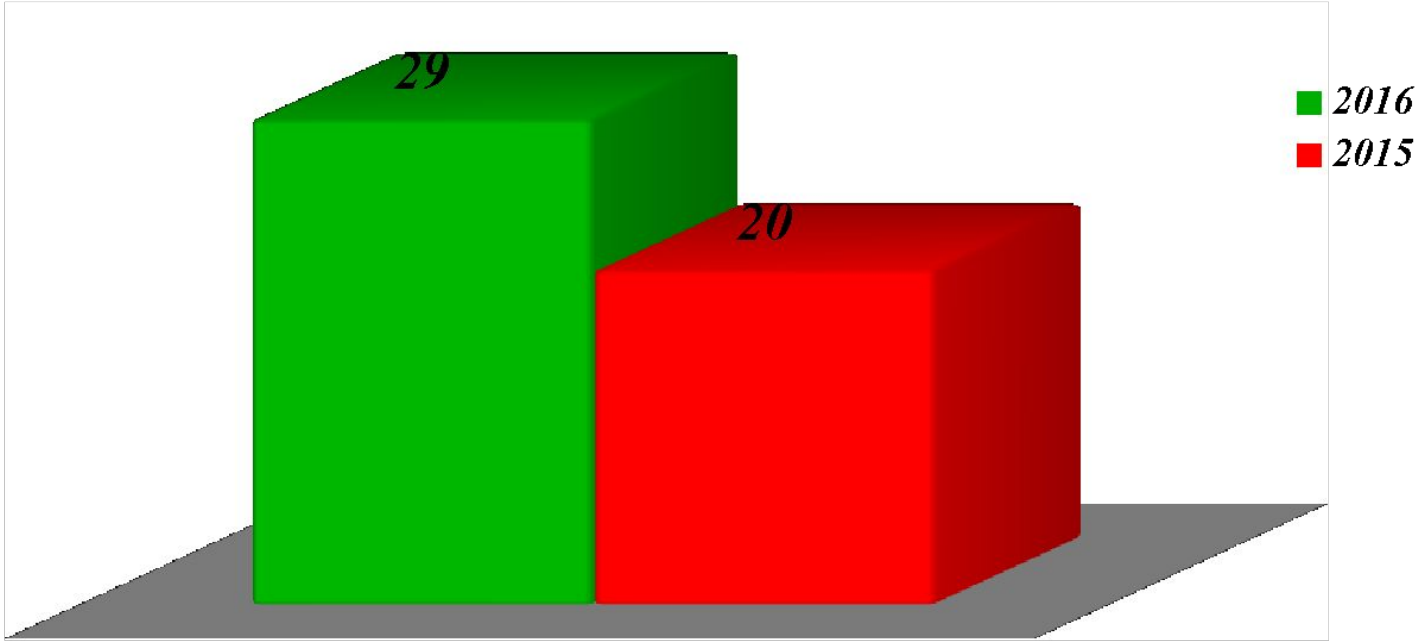
За 10 месяцев 2016г. в системе «КАСАНТ» было допущено **снижение** отказов технических средств **1-ой, 2-ой категории** на **34%** к уровню прошлого года, при этом за 10 месяцев 2016 года по сравнению с аналогичным периодом 2015 года допущен **рост** отказов технических средств **3-ей категории** на **92%** к уровню прошлого года.

Распределение случаев отказов 1,2-ой категории по ответственности за 10 месяцев 2016г, в сравнении с 2015г



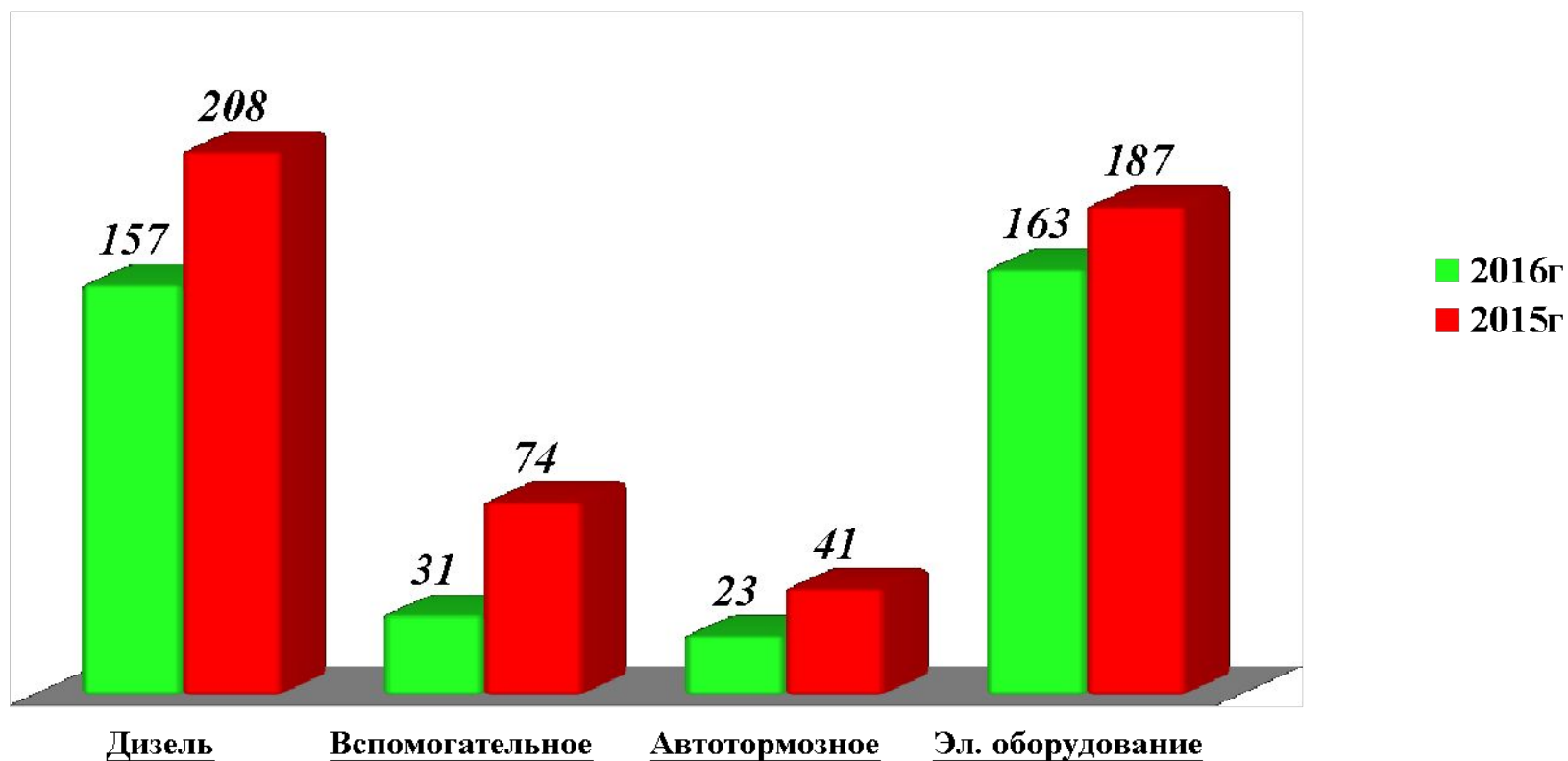
# Работа в книге замечаний приемщиков локомотивов Приволжской дирекции тяги формы ЯКУ-12 за 10 месяцев 2016г. в сравнении с аналогичным периодом 2015г.

За **10 месяцев 2016г.** в книгу замечаний приемщиков локомотивов Приволжской дирекции тяги формы ЯКУ-12 было внесено **29 замечаний** по нарушению технологии ремонта локомотивов в сервисном локомотивном депо Волгоград (СЛД-41), за аналогичный период **2015г.** было внесено всего **20 замечаний, увеличение к прошлому году на 31%.**



Работа приемщиков локомотивов в книге ЯКУ-12

**Случаи выхода из строя оборудования за 10 месяцев 2016г в сравнении с 2015 годом допущенных на тепловозах серии 2ТЭ116У приписки эксплуатационного локомотивного депо М. Горький (ТЧЭ-4) распределились следующим образом:**



# По дизелю и его оборудованию а именно:

Трещина цилиндрической втулки



Обрыв трубки на смазку турбокомпрессора 6ТК



Турбокомпрессор 6ТК



Трубка ТНВД



# По дизелю и его оборудованию а именно:

Производитель «Лугансктепловоз»



ОАО «Ишимский механический завод»



Кран набора воды

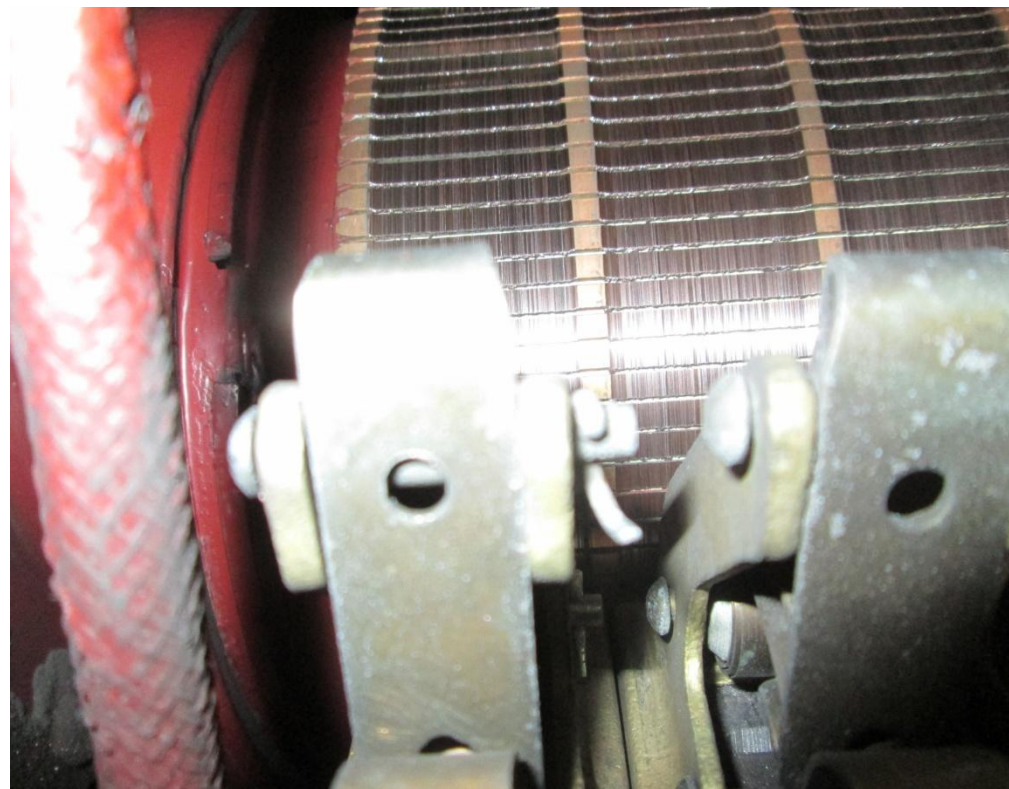


# По вспомогательному оборудованию: а именно:

Электродвигатель вентилятора охлаждения ТЭД 4АЖ225М602

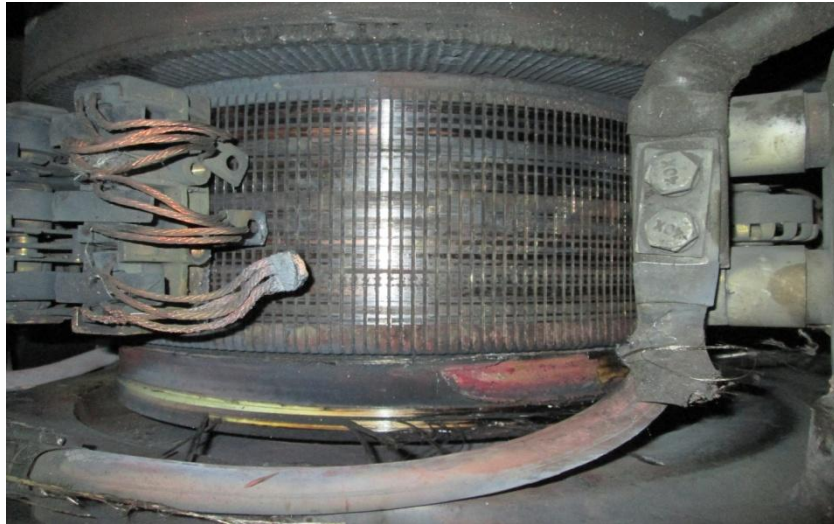


Стартер-генератор

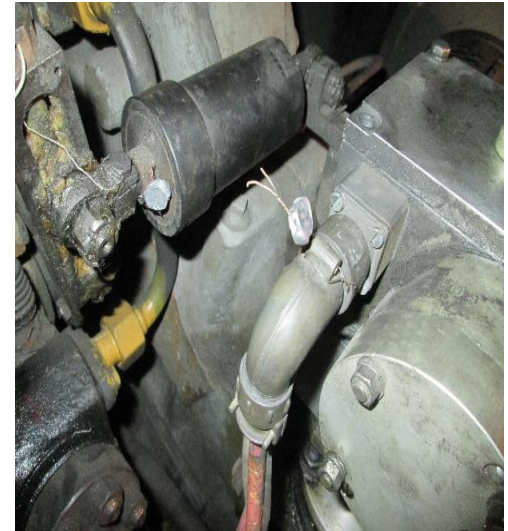
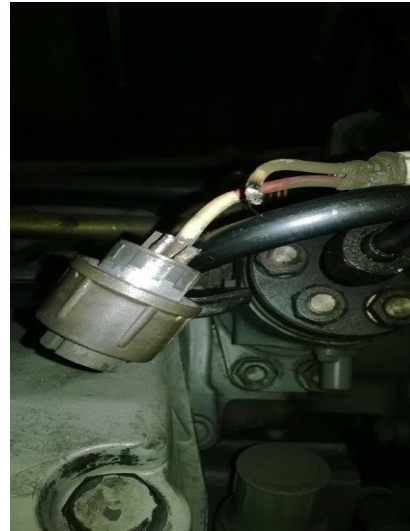


# По электрическому оборудованию а именно:

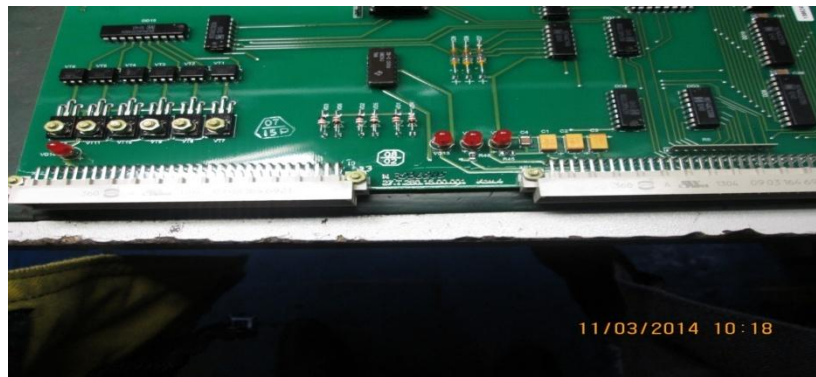
Тяговый электродвигатель типа ЭД133 УХЛ,  
Щетка тип EG882



Штепсельный разъем



Плата УВ



# Нарушение токораспределения

**Исключение случаев не выполнения цикловых работ по ТО и ТР. Повышение ответственности исполнителей.**



**Предупреждение случаев излома валов, проворота втулок в оси колесной пары.**



**Исключения образования на коллекторно-щеточном аппарате токопроводящей пыли.**





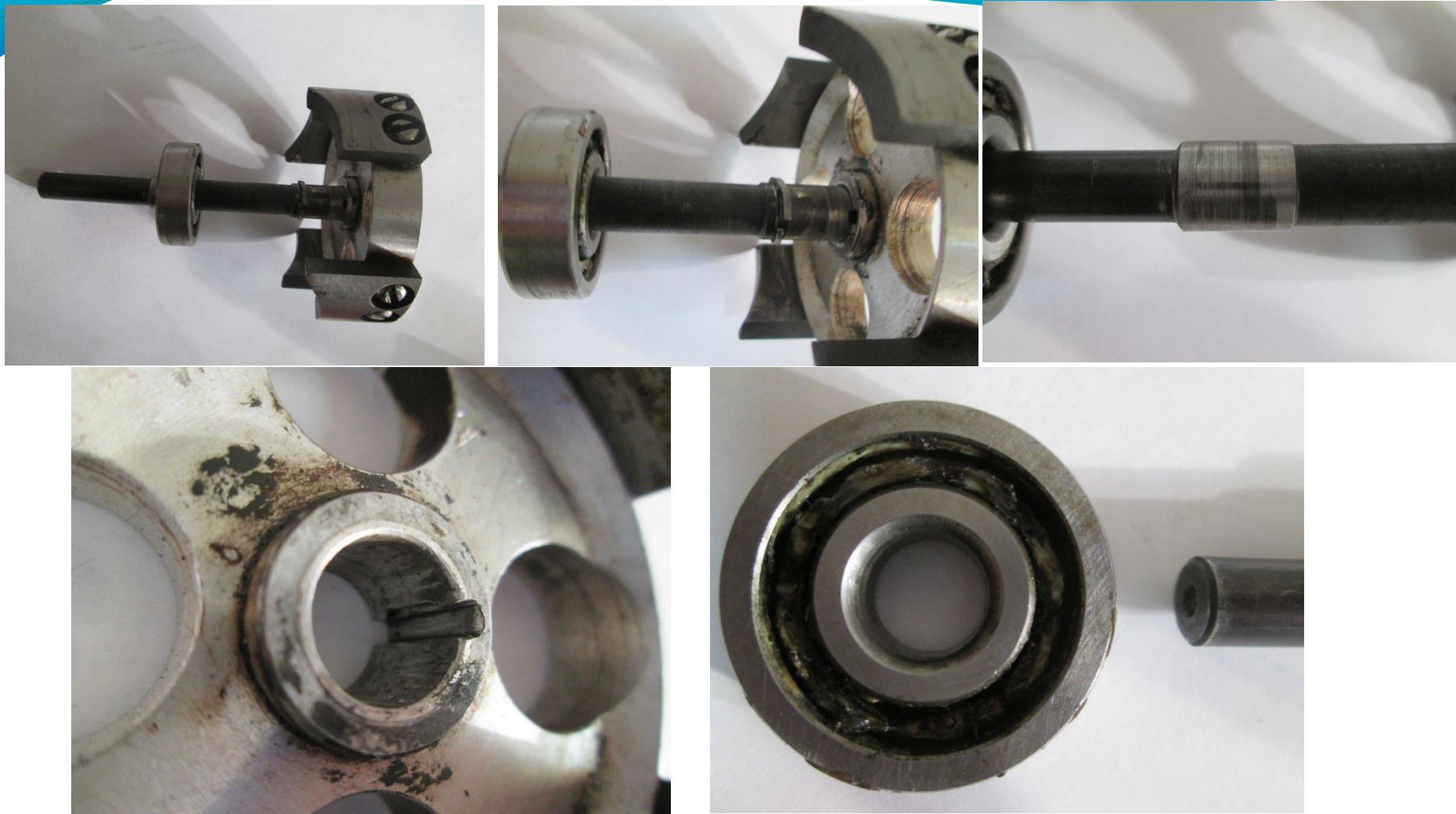
# Выход из строя датчиков реле температур типа ДРТ-Ж



На локомотивах до №0100 установлены датчики реле температуры ТАМ 103, проверка и корректировка которых проводится после демонтажа в цехе КИП на стенде, а датчики типа ДРТ-Ж проверка и корректировка проводится с помощью программатора ПДТ-1М непосредственно на локомотиве.

Согласно технической документации срок службы датчиков ДРТ-Ж составляет 12 лет.

# Выход из строя механизма поворотного электромагнита



Согласно «Руководства по эксплуатации электронного регулятора частоты и мощности типа ЭРЧМ30Т3.00.00.000-10 РЭ» разборка и осмотр деталей поворотного электромагнита ИУ производится при выполнении капитального ремонта КР-1, КР-2 (800 000 км. и 1 600 000 км. пробега)

*СПАСИБО ЗА ВНИМАНИЕ!!!*