



Кафедральный Собор

Франтишек

Купка

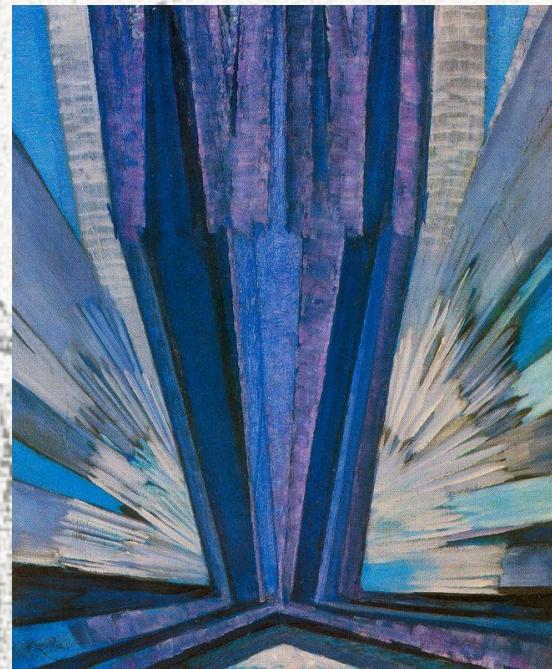
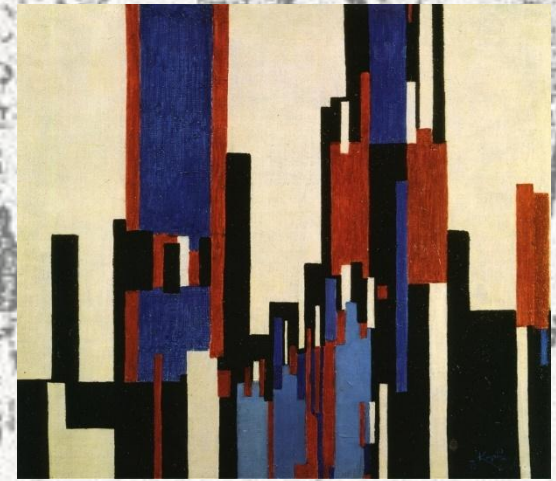
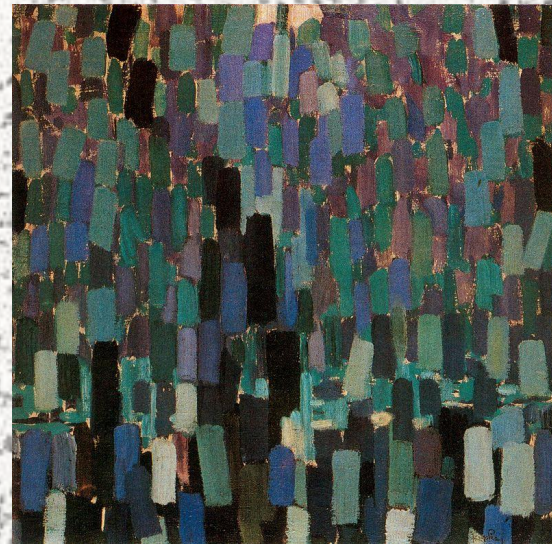
Бехтерев Арсений

The painting 'Cathedral' by František Kupka is an abstract work characterized by its dynamic, rhythmic composition. It features a series of vertical, slightly wavy bands of color, including deep blues, vibrant reds, and earthy browns, set against a dark, almost black background. The colors are applied in a way that suggests movement and depth, with some areas appearing more saturated than others. The overall effect is one of a complex, multi-layered structure that evokes the architectural forms of a cathedral, as suggested by the title. The brushwork is visible, adding to the texture and sense of movement within the composition.

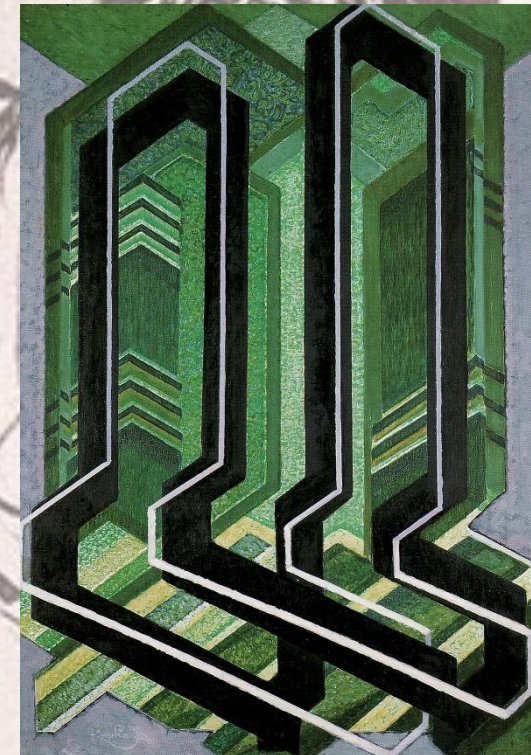
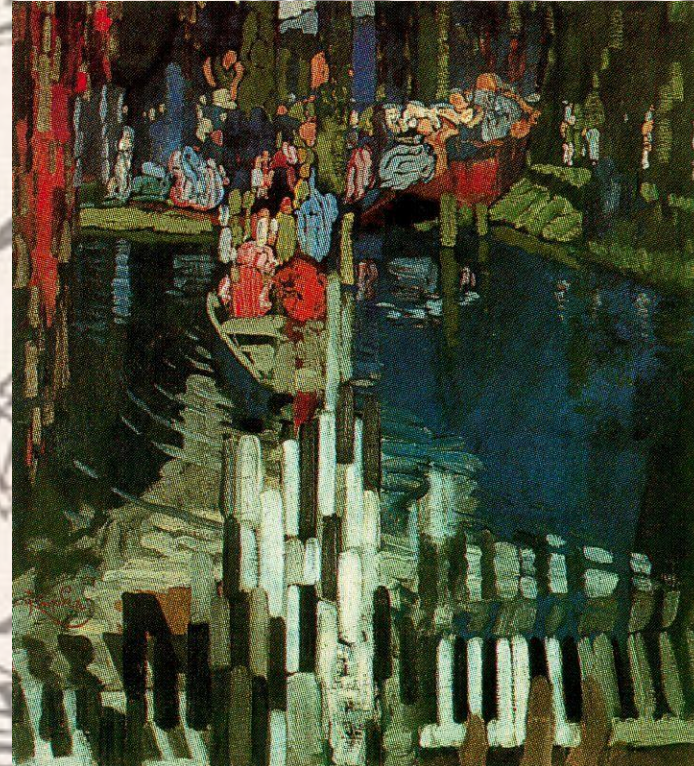
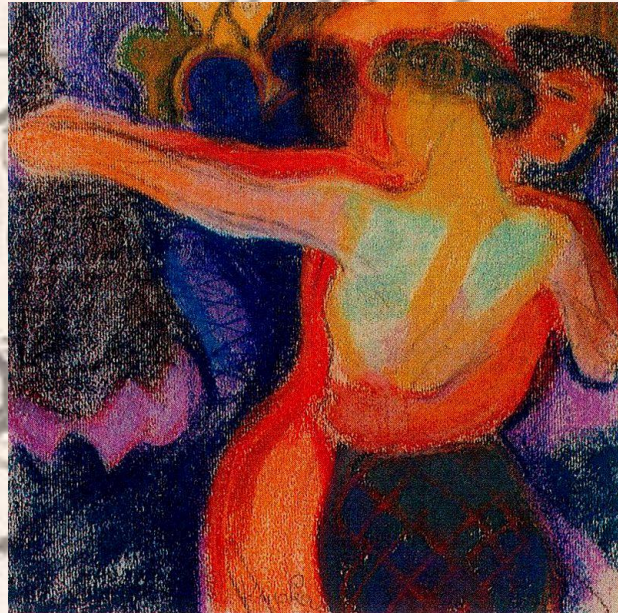
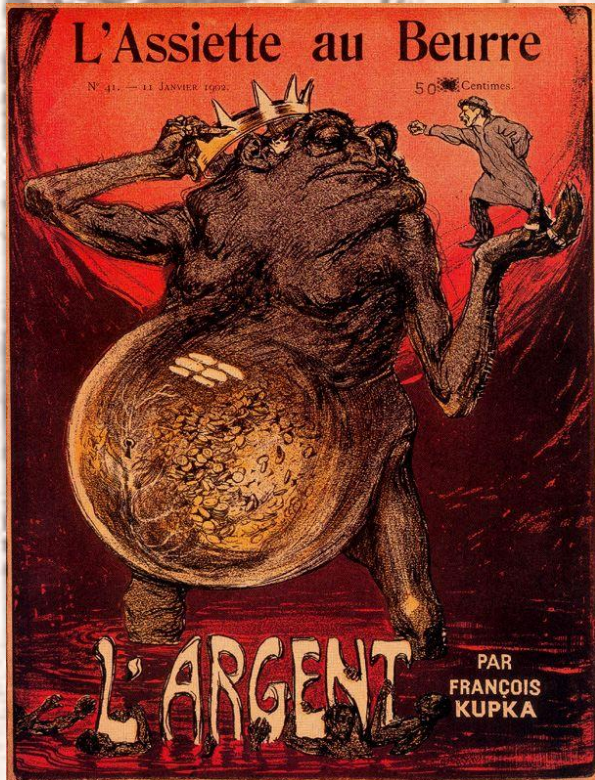
“Cathedral”


- František Kupka
- 1913
- Холст, масло
- Чехия
- Галерея Луи Карре, Париж


- Купка – художник калейдоскопичный. Это справедливо по отношению к отдельным его работам и творческому его пути в целом. Спектр его изобразительных исканий приходится на начало XX в. и проходит чреду метаморфоз, приходя к полярно противоположным формам (начиная с сюжетно-сентиментальных полотен, через сатиру и карикатуру - к абстрактной колористике (орфизму), а после – конструктивизму).
- «Собор» – как раз относится к середине творческих исканий, когда интересы художника сосредоточились на основных категориях изобразительного – линии и цвете.



- Футуристические и супрематические искания модернизма, становятся манифестацией новой доминанты в искусстве – возможно, вслед за живописью это наиболее сильно отразится в музыке – под именем Джона Кейджа. У Купки связь с абстрактными формами становится поворотной – разрыв с сюжетной изобразительностью целиком переводит художника в область метода (что прежде было связано исключительно с композицией узнаваемых образов в карикатуре и гротеске).



- 
- Станковая живопись
 - Жанр: Абстракция
 - Направление: Орфизм
 - Масляные краски



Текстурные и композиционные характеристики полотна обнаруживают родственные связи с иконописью (в ограниченном выборе цвета и наложении цветных плоскостей, строгой организации линий, устремленности вверх).

При желании, можно выделить принцип обратной перспективы – пространство изображения направлено на зрителя.





Строгое, методичное построение кристаллических структур по вертикали и настойчивое объединение цветовых контрастов дают ощущение витража (что, вдобавок, подсказано названием картины), узнаваемы очертания оконных ниш – свет, падающий через окна, конструирует пространство образа. Беспредметность компенсируется ювелирностью структуры – взгляд перемещается по череде световых преломлений, самостоятельно проходя стадии проникновения в храм светового луча.

Холодные тона в прожилках алого ассоциативно связаны с образами Христа и Марии и вторят древней легенде о том, как в храме сошлись земля и небо.

Тревожная, пульсирующая неподвижность.



- Свойственные орфизму связи с музыкальным принципом композиции (доминанта ритма и чистого цвета) находят в картине смысловую нишу – жизнь звука в храме тоже претерпевает отражения и пересечения, становясь в этом отношении двойником света. Длина световой волны начинает жить звуковой природой – порфир и хрусталь раскрывают голосовой шифр – храм схвачен художником в минуту вторжения алого звука в хрусталь акустического безмолвия.

Любопытно –
рассмотреть
беспредметную
живопись с
позиции
разгадывающего
первоисточник
образа.

Здесь это
возможно,
благодаря
узнаваемым
фрагментам
изображаемого.



Насыщенная зона
концентрации
цветовых и
форменных
элементов в
левой части
полотна,
выдвигает себя в
качестве первого
плана. Тогда –
окно, узнаваемое
в глубине
картины,
выступает в
качестве воронки
перспективы.



Пути звуковых и световых рефлексов, о которых было сказано выше, повторяются и в оконной нише и в организации золотых и бурых участков в основании полотна.

В остальном – очевидно вертикальное построение, характерное для готической архитектуры. Такое предположение об архитектурном стиле пространства дополняет воображаемую зрителем экспозицию.





- Работа служит подсознанию мощным, колористическим образным триггером – картина создает для зрителя спектр путей погружения (звуковой, цветовой, пространственный, комбинационный).
- Впечатление, производимое на первичном, априорном уровне, обязано чуткостью автора к природе цветовых форм – значит точно вторит формальным и идейным исканиям Купки во втором десятилетии XX в.

