

Единый орфографический режим



Порядок ведения и оформления тетрадей.

- В начальной школе ученики имеют тетради для выполнения всех видов обучающих и контрольных работ по базовым предметам.
- Математика и русский язык:
- *Тетради (2) (для текущих работ)*
- *Тетрадь №3 (для контрольных работ.)*
- *Тетрадь №4 (для словарных работ.)*
- *Со 2 класса заводят словарь по русскому языку.*



ОФОРМЛЕНИЕ НАДПИСЕЙ НА ОБЛОЖКЕ ТЕТРАДЕЙ.

- Тетради учащихся 1-го и 2-го классов подписывает учитель. Тетради учащихся 3-4 классов подписывают сами учащиеся под руководством учителя или родителя .
- **Не обязательно**, чтобы тетради были подписаны одним почерком.
- Надписи на обложках необходимо оформлять по единой форме, с соблюдением норм каллиграфии.



Образец:

*Тетрадь
для (контрольных) работ
по математике (русскому языку)
ученика 1«Б» класса
средней школы №2
р.п. Коченево
Иванова Ивана.*

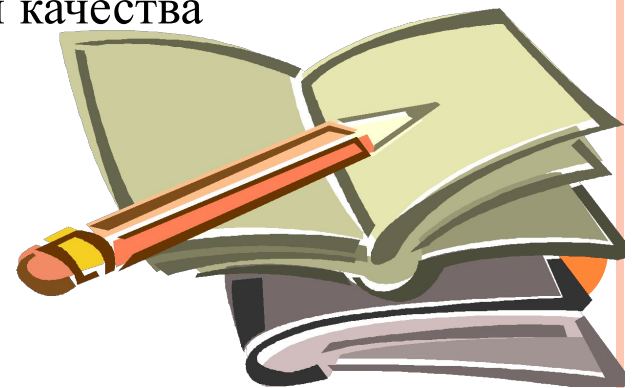
Предлог **«по»** пишется на одной строке с названием предмета.

Нумерация класса пишется арабскими цифрами.

Фамилию и имя следует писать в форме родительного падежа. Сначала пишут фамилию, а затем полное имя.



- Все записи в тетрадях следует оформлять каллиграфическим аккуратным почерком.
- Пользоваться шариковой ручкой с чернилами фиолетового (синего) цвета.
- Допускается выделение зелёным цветом изученных орфограмм
- Все подчеркивания, начертания геометрических фигур выполняются простым карандашом.
- Учащиеся 1-2 классов пишут в тетрадях в узкую линию. Переход на широкую линейку учителем определяется с 3 класса с учетом наличия у учащихся успешно сформированного навыка письма.
- Работы учащихся проверяются учителем чернилами красного цвета. Оценивание письменных текущих и контрольных работ осуществляется согласно принятым нормам оценок.
- **Работу над ошибками** выполнять в рабочих тетрадях (допускается выполнение в контрольных тетрадях после соответствующей работы). **Ежедневная работа над ошибками** должна представлять собой целостную систему, результативность которой прослеживается в повышении качества обучения.



ОФОРМЛЕНИЕ ПИСЬМЕННЫХ РАБОТ ПО РУССКОМУ ЯЗЫКУ

- ❖ После классной и домашней работы следует отступать **одну строку** (пишем на второй).
- ❖ При оформлении **красной строки** делается отступ вправо не менее 2 см (два пальца). Соблюдения красной строки требуется с первого класса при оформлении текстов, начала нового вида работы.
- ❖ В ходе работы **строчки не пропускаются**.
- ❖ Новая страница начинается с **самой верхней** строки, дописывается до конца страницы, включая последнюю строку.
- ❖ Слева при оформлении каждой строки отступается от края не более 0,5 см.
- ❖ Справа строка дописывается до конца. Использование правил переноса обязательно. Не допускается необоснованное наличие пустых мест на строке.
- ❖ Запись даты написания работы по русскому языку ведется по центру рабочей строки.
- ❖ В первом классе в период обучения грамоте запись даты ведется учителем или учащимися в виде числа: *-1-*. По окончании этого периода дата записывается полностью: *1 декабря*.



- ❖ **В 3 классе** допускается в записи даты писать числительные прописью:
Первое декабря.
- ❖ Запись названия работы проводится на следующей рабочей строке (без пропуска) по центру (точка не ставится).

Например: *Классная работа*

Домашняя работа

Работа над ошибками

- ❖ Номера упражнений записываются на следующей строке по центру
Образец: *№ 25.*

- ❖ В работе, требующей записи в столбик, **первое слово пишется с большой буквы. Знаки препинания (запятые) не ставятся.**

Например: *Ветер*

восток

песок





- При выполнении подробного вида работы в строчку первое слово пишется с красной строки, с большой буквы, через запятую.

□ **Например:**

□ *Ветер, восток, песок.*

- При выполнении различных видов разбора требуется соблюдение принятых норм сокращений слов обозначений терминов (согласно программы по которой занимается класс). Сокращается слово только на согласные:

□ *глухой-гл., звонкий-зв., согласный-согл., твердый-тв.,*

□ *существительное-сущ.*

□ *прилагательное-прил.*

□ *глагол-гл.*

□ *предлог-пр.*

□ *мужской род-м.р.*

□ *женский род-ж.р.*

□ *средний род-ср.р.*

□ *Прошедшее время-прош.*

□ *Настоящее время-наст.*

□ *Будущее время-буд.*

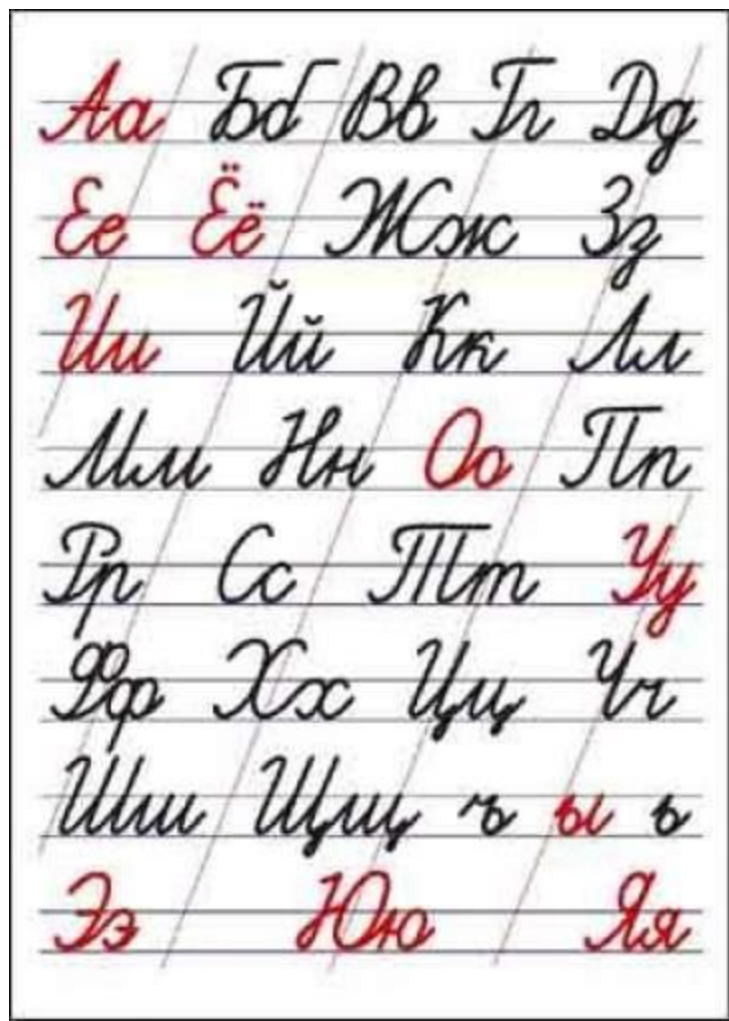
□ *Единственное число-ед.ч.*

□ *Множественное число-мн.ч.*

□ *Название надежей указывается заглавной буквой (И.п. Р.п. Д.п. В.п. Т.п. П.п.)*



- Следует сказать , что **обозначения** над словами **пишется ручкой**, Все **подчеркивания** делаются по линейке только простым **карандашом**.



ОФОРМЛЕНИЕ ПИСЬМЕННЫХ РАБОТ ПО МАТЕМАТИКЕ

- Между классной и домашней работами следует отступить 4 клетки **вниз** (на пятой клетке начинается следующая работа)
- Следует отметить, что для заглавных букв клетка не отводится, т. е. для них считается одна из двух (четырех) клеток.
- Между столбиками выражений, уравнений, равенств и прочими отступаются **три** клетки вправо (пишем на четвертой).
- Дату записывать традиционно посередине.
- Классная и домашняя работа пишется в 4-5 клетке слева от начала строки



- В любой работе отступается одна клетка слева от края тетради (5 мм)
- Традиционно в тетрадях отмечаются виды заданий. Слово **«Задача»** не пишется посередине строки, отмечается только номер.

Например : № 25

- Оформление задач также требует соблюдения принятых норм.
- Краткая запись -условия задач оформляется в соответствии с их видом.
- «Главные» слова пишутся с **заглавной** буквы. Следует отметить, что **для заглавных букв клетка не отводится** .
- Слово **«Ответ»** пишется **с заглавной буквы под решением**.



АНЯ ВЫМЫЛА 5 ТАРЕЛОК, А МИША ВЫМЫЛ 4 ТАРЕЛКИ. СКОЛЬКО ВСЕГО ТАРЕЛОК ВЫМЫЛИ ДЕТИ?

Аня – 5 т.] _____ ?

Миша – 4 т.]

$$5 + 4 = 9 \text{ (т.)}$$

Ответ: 9 тарелок .



НА ПРОВОДАХ СИДЕЛИ 9 ВОРОН 5 ВОРОН УЛЕТЕЛИ.
СКОЛЬКО ВОРОН ОСТАЛОСЬ?

Было – 9 в.

Улетели – 5 в.

Осталось – ? в.

$$9 - 5 = 4 \text{ (в.)}$$

Ответ: 4 вороны осталось.



НА СТОЯНКЕ БЫЛО 2 ГРУЗОВИКА.
ВЕЧЕРОМ ПРИЕХАЛО ЕЩЁ 5
ГРУЗОВИКОВ. СКОЛЬКО ГРУЗОВИКОВ
СТАЛО НА СТОЯНКЕ?

Было – 2 г.

Приехало – 5 г.

Стало – ? г.

$$2 + 5 = 7 \text{ (г.)}$$

Ответ: 7 грузовиков.



НА ОПУШКЕ ЛЕСА РОСЛО 5 КЛЁНОВ И 4 ТОПОЛЯ, А СОСЕН РОСЛО СТОЛЬКО, СКОЛЬКО КЛЁНОВ И ТОПОЛЕЙ ВМЕСТЕ. СКОЛЬКО СОСЕН РОСЛО НА ОПУШКЕ ЛЕСА?

Клёнов – 5 д. Сосен – ?
Тополей – 4 д.

$$5 + 4 = 9 \text{ (д.)}$$

Ответ: 9 сосен росло на опушке леса



У ВАСИ 7 МАРОК, А У ЕГОРА НА 3 МАРКИ БОЛЬШЕ.
СКОЛЬКО МАРОК У ЕГОРА?

Вася – 7 м.
Егор – ? м., **на 3 м.**

$$7 + 3 = 10 \text{ (м.)}$$

Ответ: 10 марок



В ПЕРВОЙ ГРУППЕ 7 УЧЕНИКОВ, А ВО ВТОРОЙ НА 3
УЧЕНИКА МЕНЬШЕ. СКОЛЬКО УЧЕНИКОВ ВО ВТОРОЙ
ГРУППЕ?

$I - 7 \text{ уч.}$
 $II - ? \text{ уч., на } 3 \text{ б}$

$$7 + 3 = 10 \text{ (уч.)}$$

Ответ: 7 учеников



У АНИ БЫЛО 9 РОЗ, 5 РОЗОВЫХ, ОСТАЛЬНЫЕ БЕЛЫЕ.
СКОЛЬКО БЕЛЫХ РОЗ БЫЛО У АНИ?

Розовые – 5 р.

9 р.

Белые – ? р.

$$9 - 5 = 4 \text{ (р.)}$$

Ответ: 4 белые розы были у Ани



ДЕД МАЗАЙ ВЁЗ НА СВОЕЙ ЛОДКЕ 5 ЗАЙЦЕВ. ОН ПОДОБРАЛ ЕЩЁ НЕСКОЛЬКО ЗАЙЦЕВ, И ИХ СТАЛО 8. СКОЛЬКО ЗАЙЦЕВ ПОДОБРАЛ ДЕД МАЗАЙ?

Было – 5 з.

Подобрал – ? з.

Стало – 8 з.

$$8 - 5 = 3 \text{ (з.)}$$

Ответ: 3 зайца.



Один мальчик поймал 8 крабов, а другой 3 краба. На сколько крабов первый мальчик поймал больше второго?

$I - 8 \text{ к.}$
 $II - 3 \text{ к.}$

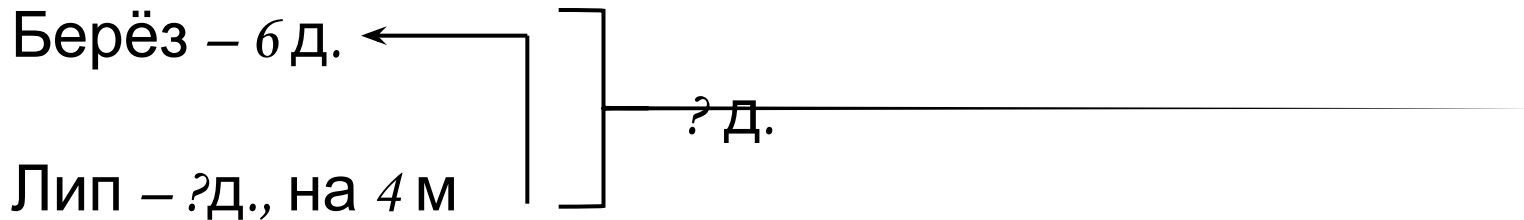
на ?

$$8 - 3 = 5 \text{ (к.)}$$

Ответ: на 5 крабов



НА ПРИШКОЛЬНОМ УЧАСТКЕ 6 БЕРЁЗ, А ЛИП НА 4 МЕНЬШЕ. СКОЛЬКО ВСЕГО ДЕРЕВЬЕВ НА ПРИШКОЛЬНОМ УЧАСТКЕ?



1) $6 - 4 = 2$ (д.) – лип

2) $6 + 2 = 8$ (д.)

Ответ: 8 деревьев всего



При оформлении решения выражений следует требовать от учащихся соблюдения следующих норм:

- записать выражение полностью;
- указать цифрами над математическими знаками промежуточный результат;
- записать окончательное значение выражения.

Например:

$$\begin{array}{ccccccc} & 3 & & 5 & & & 7 \\ & - & & + & & + & \\ 4 & - & 1 & + & 2 & + & 2 & = & 7 \end{array}$$

