

КАЛИНИНГРАДСКАЯ
ОБЛАСТНАЯ НАУЧНАЯ
БИБЛИОТЕКА.
КЛУБ ЛЮБИТЕЛЕЙ ЧТЕНИЯ.

Презентация на тему:
«А. А. Ахматова.
Жизнь и творчество»

Отдел
библиотечного
обслуживания
Шевченко О.Н.

ПОЭТЫ «СЕРЕБРЯНОГО ВЕКА»



*Анна Андреевна
Ахматова*

1889 - 1966

НАЧАЛО XX ВЕКА В РОССИИ БЫЛО ВРЕМЕНЕМ НЕБЫВАЛОГО РАСЦВЕТА ПОЭЗИИ, ПО ПРАВУ НАЗВАННЫМ "СЕРЕБРЯНЫМ ВЕК" — ВСЛЕД ЗА "ЗОЛОТЫМ", ПУШКИНСКИМ. СЕРЕБРЯНЫЙ ВЕК ОТМЕЧЕН СОВОКУПНОСТЬЮ ФЕНОМЕНАЛЬНЫХ ПОЭТИЧЕСКИХ ТАЛАНТОВ. ЭТО — ПЕРИОД ВОЗНИКНОВЕНИЯ В РУССКОМ ИСКУССТВЕ МНОЖЕСТВА НОВЫХ НАПРАВЛЕНИЙ: СИМВОЛИЗМА, ФУТУРИЗМА, АКМЕИЗМА И ДРУГИХ. КАК ПРАВИЛО, КАЖДОЕ ИЗ НИХ СТРЕМИЛОСЬ БЫТЬ НОВЫМ ИСКУССТВОМ; БОЛЬШАЯ ИХ ЧАСТЬ ПРИНАДЛЕЖАЛА К МОДЕРНИЗМУ. ОДНА ИЗ ХАРАКТЕРНЫХ ЧЕРТ ПОСЛЕДНЕГО — СТРЕМЛЕНИЕ К РАЗРЫВУ С ИСКУССТВОМ ПРЕДШЕСТВУЮЩЕЙ ЭПОХИ, ОТКАЗ ОТ ТРАДИЦИИ, ОТ КЛАССИКИ, ПОСТАНОВКА И РЕШЕНИЕ НОВЫХ ХУДОЖЕСТВЕННЫХ ЗАДАЧ, ПРИ ЭТОМ НОВЫМИ ХУДОЖЕСТВЕННЫМИ СРЕДСТВАМИ. И В ЭТОМ ОТНОШЕНИИ АКМЕИЗМ, В РУСЛЕ КОТОРОГО СКЛАДЫВАЛОСЬ РАННЕЕ ТВОРЧЕСТВО АХМАТОВОЙ, НЕ БЫЛ ИСКЛЮЧЕНИЕМ.



Шевченко О. Н.

Предки Ахматовой по линии матери, по семейному преданию, восходили к татарскому хану Ахмату (отсюда — псевдоним).

Ахматова Анна Андреевна (настоящая фамилия — Горенко) родилась в семье морского инженера, капитана 2-го ранга в отставке на ст. Большой Фонтан под Одессой. Через год после рождения дочери семья переехала в Царское Село. Здесь Ахматова стала ученицей Мариинской гимназии, но каждое лето проводила под Севастополем. "Мои первые впечатления — царскосельские, — писала она в позднейшей автобиографической заметке, — зеленое, сырое великолепие парков, выгон, куда меня водила няня, ипподром, где скакали маленькие пестрые лошадки, старый вокзал и нечто другое, что вошло впоследствии в "Царскосельскую оду"".

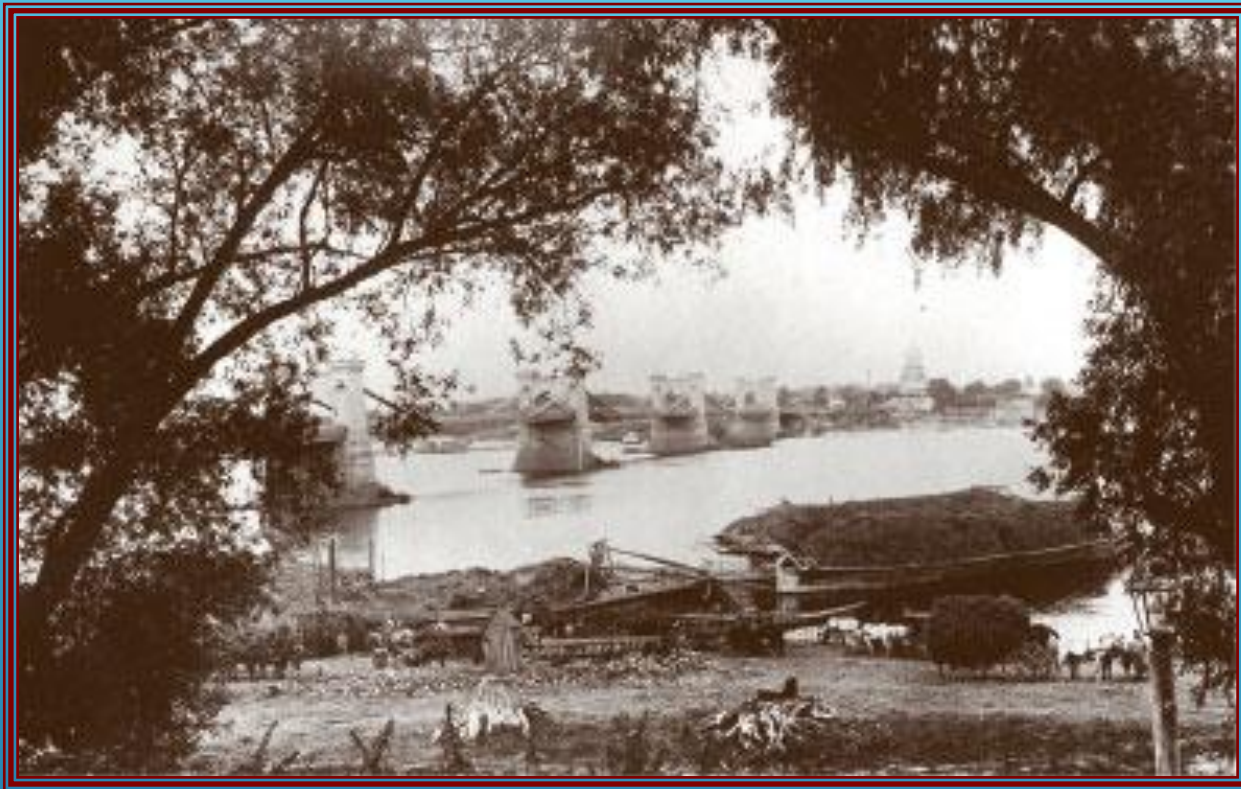


ЦАРСКОЕ СЕЛО

Где-то в 1893 -1894 годах в Царское село приехал отставной инженер-механик А.Горенко с женой и дочерью Анной. Они поселились на Привокзальной площади в доме Шухардиной, на углу Широкой улицы (по правой стороне, если идти от вокзала) и Безымянного переулка. Царкосельская женская гимназия (архитектор А.Б.Бах 1910-1912), в которой училась Ахматова, находилась рядом с Гостиным двором, на Леонтьевской улице. Сейчас в этом доме размещается детская музыкальная школа города Пушкина и вечерняя школа общего музыкального образования.

Здесь она могла встретить и юного Николая Гумилева, учившегося в Царскосельской мужской классической гимназии. 24 декабря 1902 года общие друзья познакомили Гумилева с гимназисткой Анной Горенко, будущим поэтом Анной Ахматовой. Весной 1904 года Гумилев признается ей в любви.





- ▶ 25 апреля 1910 г. "за Днепром в деревенской церкви" она обвенчалась с Н. С. Гумилевым. В 1907 г. он опубликовал ее стихотворение "На руке его много блестящих колец..." в издававшемся им в Париже журнале "Сириус". На стилистику ранних поэтических опытов Ахматовой оказало заметное влияние знакомство с прозой Гамсуна, с поэзией В. Я. Брюсова и А. А. Блока.



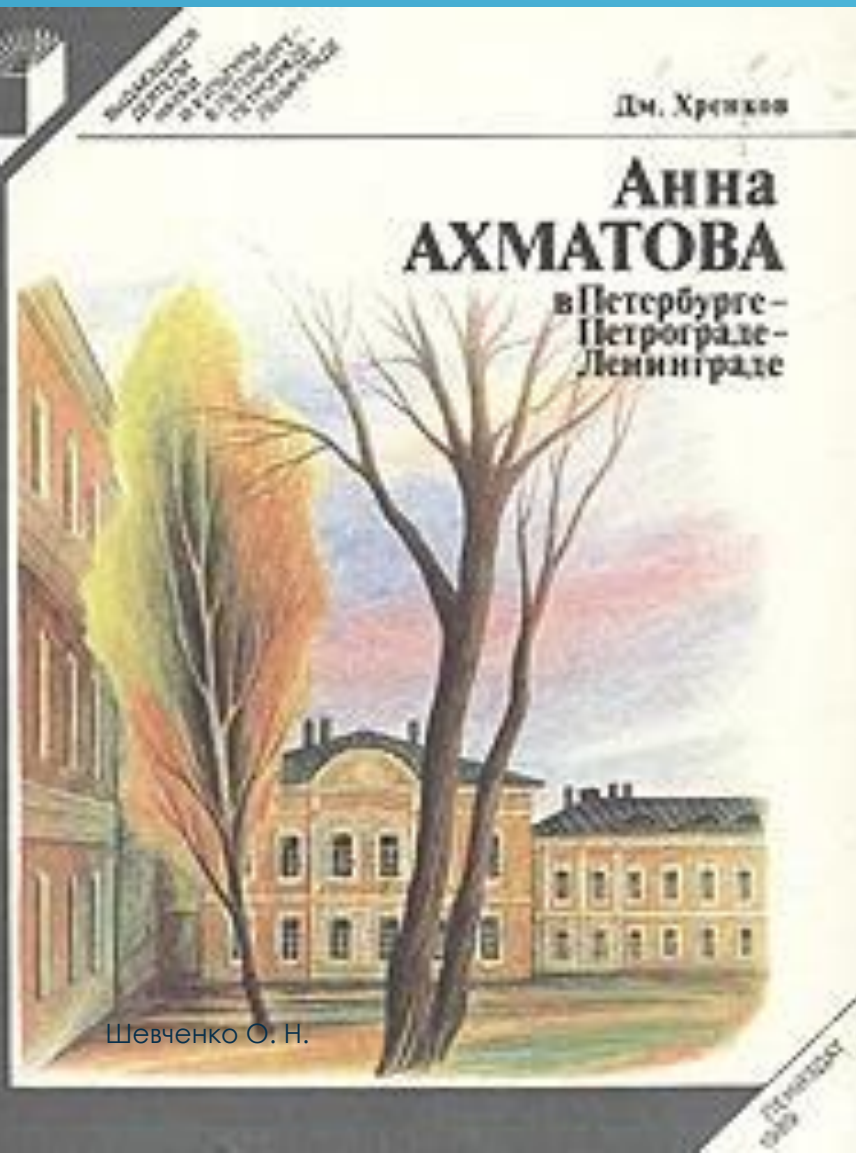
Шевченко О. Н.

Весной 1912 Гумилевы
путешествовали
по Италии; в сентябре
родился их сын Лев
(Л. Н. Гумилёв)

В 1918, разведясь с
Гумилевым (фактически
брак распался в 1914),
Ахматова вышла замуж
за ассириолога и поэта В. К.
Шилейко.

ТВОРЧЕСКИЙ ПУТЬ А. А. АХМАТОВОЙ

АННА АХМАТОВА В ПЕТЕРБУРГЕ-ПЕТРОГРАДЕ-ЛЕНИНГРАДЕ



Почти вся жизнь и творчество Анны Ахматовой связаны с городом на Неве. Собрание ее сочинений может быть прочитано как своеобразный путеводитель по Ленинграду и его пригородам. Фонтанный дом, Мраморный дворец, аллеи пушкинских парков - это и место действия, и одновременно среда обитания человека, наделенного богатством чувств, мыслей, философа, который хочет понять и себя и других.

ПЕТЕРБУРГСКИЕ АДРЕСА АХМАТОВОЙ



Фонтанка, д.2

Ул. Ленина, д.34



Тучков пер., д. 17

Ул. Красной Конницы, д.4





АННА АХМАТОВА.

ВЕЧЕРЪ.

СТИХИ.

ЦЕХЪ
ПОЭТОВЪ.

СПБ.
M.

- ▶ 14 июня 1910 г. именно в Петербурге состоялся дебют Ахматовой на "башне" Вячеслава Иванова. По свидетельству современников, "Вячеслав очень сурово прослушал ее стихи, одобрил только одно, об остальных промолчал, одно раскритиковал". Заключение "мэтра" было равнодушно-ироничным: "Какой густой романтизм..." В 1911 г., избрав литературным псевдонимом фамилию своей прабабки по материнской линии, она начала печататься в петербургских журналах, в том числе и в "Аполлоне". С момента основания "Цеха поэтов" стала его секретарем и деятельным участником. В 1912 г. вышел первый сборник Ахматовой «Вечер», с предисловием М. А. Кузмина.

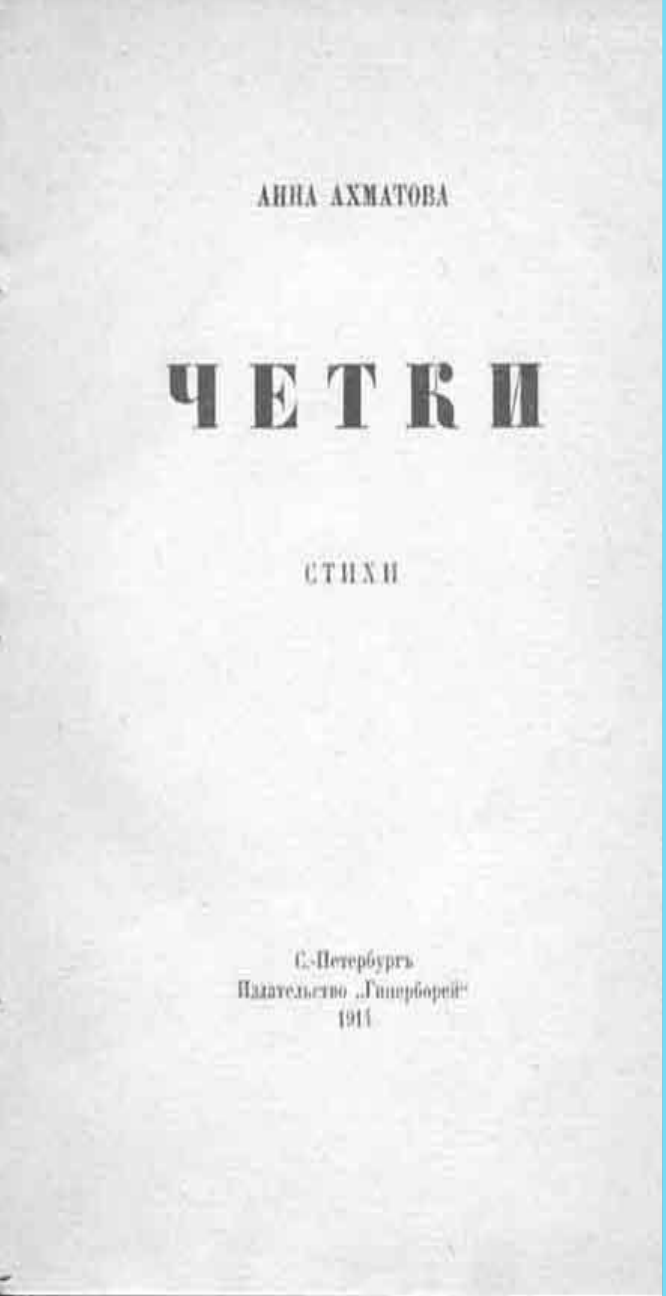
Любовь

*То змейкой, свернувшись клубком,
У самого сердца колдует,
То целые дни голубком
На белом окошке воркует,*

*То в инее ярком блеснет,
Почудится в дреме левкоя
Но верно и тайно ведет
От радости и от покоя.*

*Умеет так сладко рыдать
В молитве тоскующей скрипки,
И страшно ее угадать
В еще незнакомой улыбке.*

24 ноября 1911



- ▶ "Четки" (1914), следующая книга Ахматовой, продолжала лирический "сюжет" "Вечера". Вокруг стихов обоих сборников, объединенных узнаваемым образом героини, создавался автобиографический ореол, что позволяло видеть в них то "лирический дневник", то "романлирику". По сравнению с первым сборником в "Четках" усиливается подробность разработки образов, углубляется способность не только страдать и сострадать душам "неживых вещей", но и принять на себя "тревогу мира". Новый сборник показывал, что развитие Ахматовой как поэта идет не по линии расширения тематики, сила ее — в глубинном психологизме, в постижении нюансов психологических мотивировок, в чуткости к движениям души. Это качество ее поэзии с годами усиливалось.

Уединение

Так много камней брошено в меня,
Что ни один из них не страшен,
И стройной башней стала западня,
Высокою среди высоких башен.
Строителей ее благодарю,
Пусть их забота и печаль минует.
Отсюда раньше вижу я зарю,
Здесь солнца луч последний торжествует.
И часто в окна комнаты моей
Взлетают ветры северных морей,
И голубь ест из рук моих пшеницу...
А не дописанною мной страницу,
Божественно спокойна и легка,
Допишет Музы смуглая рука.

6 июля 1914

- ▶ После "Четок" к Ахматовой приходит слава. Ее лирика оказалась близка не только "влюбленным гимназисткам", как иронично замечала Ахматова. Среди ее восторженных поклонников были поэты, только входившие в литературу, — М. И. Цветаева, Б. Л. Пастернак. Более сдержано, но все же одобрительно отнеслись к Ахматовой А. А. Блок и В. Я. Брюсов.

КАБИНЕТЪ
АУКЦИОННЫЙ ДОМ
АННА АХМАТОВА

БЕЛАЯ СТАЯ

СТИХОТВОРЕНИЯ

«АЛКОНОСТЪ». ПЕТЕРБУРГ 1922.

▶ Сборник "Белая стая", вышедший в сентябре 1917 г., не имел столь шумного успеха, как предыдущие книги. Но новые интонации скорбной торжественности, молитвенности, сверхличное начало разрушали привычный стереотип ахматовской поэзии, сложившийся у читателя ее ранних стихов. Эти изменения уловил О. Э. Мандельштам, заметив: "Голос отречения крепнет все более и более в стихах Ахматовой, и в настоящее время ее поэзия близится к тому, чтобы стать одним из символов величия России".



Ведому Кургену Сологубу
Анна Ахматова
в знак глубокой и научной
благодарности за его доброту
ко мне отношусь

ПОДОРОЖНИК

Анна Ахматова.

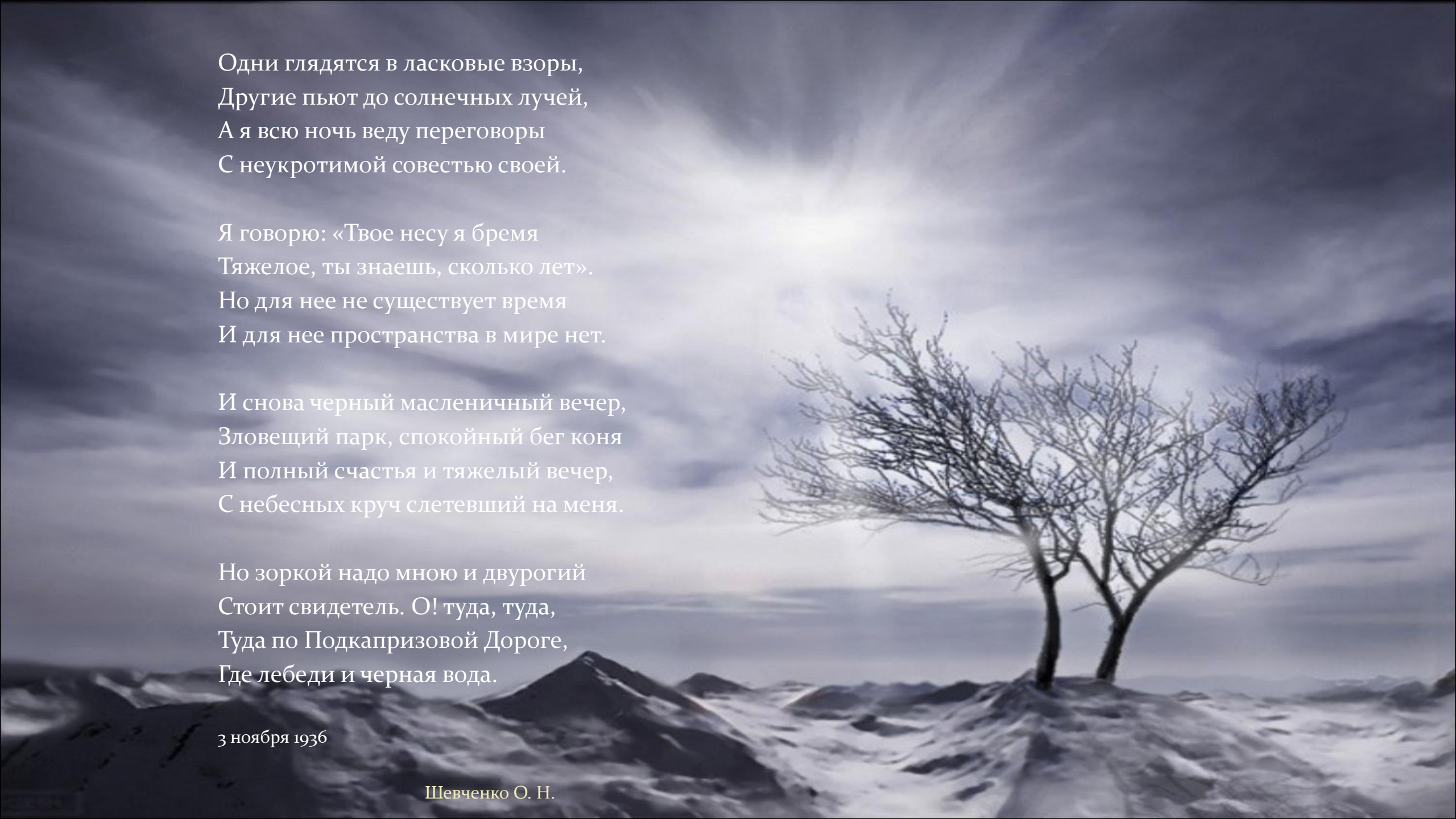
1922. 1 сентября.

Петербург.

ПЕТРОГРАД
1921

- ▶ После Октябрьской революции Ахматова не покинула Родину, оставшись в "своем краю глухом и грешном". В стихотворениях этих лет (сборники "Подорожник" и "Anno Domini MCMXXI", оба — 1921 года) скорбь о судьбе родной страны сливается с темой отрешенности от суетности мира, мотивы "великой земной любви" окрашиваются настроениями мистического ожидания "жениха", а понимание творчества как божественной благодати одухотворяет размышления о поэтическом слове и призвании поэта и переводит их в "вечный" план.

- ▶ С 1924 г. Ахматову перестают печатать. В 1926 г. должно было выйти двухтомное собрание ее стихотворений, однако издание не состоялось, несмотря на продолжительные и настойчивые хлопоты. Только в 1940 г. увидел свет небольшой сборник "Из шести книг", а два следующих — в 1960-е годы ("Стихотворения", 1961; «Бег времени», 1965).



Одни глядятся в ласковые взоры,
Другие пьют до солнечных лучей,
А я всю ночь веду переговоры
С неукротимой совестью своей.

Я говорю: «Твое несу я бремя
Тяжелое, ты знаешь, сколько лет».
Но для нее не существует время
И для нее пространства в мире нет.

И снова черный масленичный вечер,
Зловещий парк, спокойный бег коня
И полный счастья и тяжелый вечер,
С небесных круч слетевший на меня.

Но зоркой надо мною и двурогий
Стоит свидетель. О! туда, туда,
Туда по Подкапризовой Дороге,
Где лебеди и черная вода.

3 ноября 1936

Шевченко О. Н.

▶ В последнее десятилетие жизни Ахматовой ее стихи постепенно, преодолевая сопротивление партийных бюрократов, боязливость редакторов, приходят к новому поколению читателей. В 1965 издан итоговый сборник «Бег времени». На закате дней Ахматовой было позволено принять итальянскую литературную премию Этна-Таормина (1964) и звание почетного доктора Оксфордского университета (1965). Сам факт существования Ахматовой был определяющим моментом в духовной жизни многих людей, а ее смерть означала обрыв последней живой связи с ушедшей эпохой.

Шевченко О. Н.



5 марта 1966 г. Ахматова умерла в поселке Домодедово, 10 марта после отпевания в Никольском Морском соборе прах ее был погребен на кладбище в поселке Комарово под Ленинградом.

Покинув этот мир, Ахматова оставила нам бесценное наследие, без которого мы сейчас и не мыслим свою жизнь, как не мыслим ее без Пушкина и, наконец, без любви.

Анна Ахматова умерла, словно *"муза ушла по дороге, осенней, узкой, крутой..."*



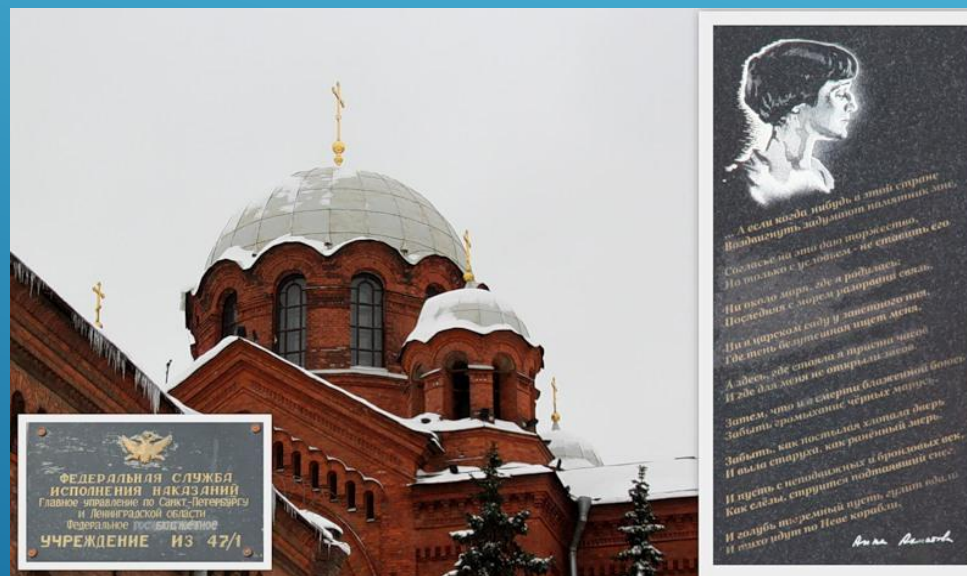
Горельеф А Ахматовой на открытой площадке, на Петровке, осень 2006

ПАМЯТНЫЕ МЕСТА А. А. АХМАТОВОЙ

- ▶ Памятник во дворе гимназии № 209 г. Санкт-Петербурга.
- ▶ Памятник в Одессе.
- ▶ Памятник на могиле Ахматовой в Комарове.
- ▶ Мемориальная доска на Фонтанном Доме.
- ▶ Мемориальные доски в Москве.
- ▶ Памятник во дворе дома Ардовых в Москве.
- ▶ Мемориальная доска на здании санатория в Хювинкя (Финляндия).
- ▶ Памятник в слободке Шелеховская Хмельницкой обл.(Украина).
- ▶ Мемориальная доска на здании тюрьмы "Кресты" в Санкт-Петербурге.
- ▶ Мемориальная доска в Киеве.
- ▶ Мемориальная доска в Коломне (под Москвой).
- ▶ Памятник в Санкт-Петербурге (31 августа 2004).
- ▶ Мемориальная доска в Домодедово.
- ▶ Мемориальная доска в Ташкенте.
- ▶ Памятник Николаю Гумилеву, Анне Ахматовой и Льву Гумилеву в Бежецке.
- ▶ Мемориальная доска на здании гимназии в г. Бежецке.
- ▶ Памятник в Градницах.
- ▶ Памятник во дворе Музея Анны Ахматовой в Фонтанном Доме.
- ▶ Стихи на стенах(Лейден).
- ▶ "Оглянувшаяся" (Санкт-Петербург).
- ▶ Мемориальная доска в Севастополе.



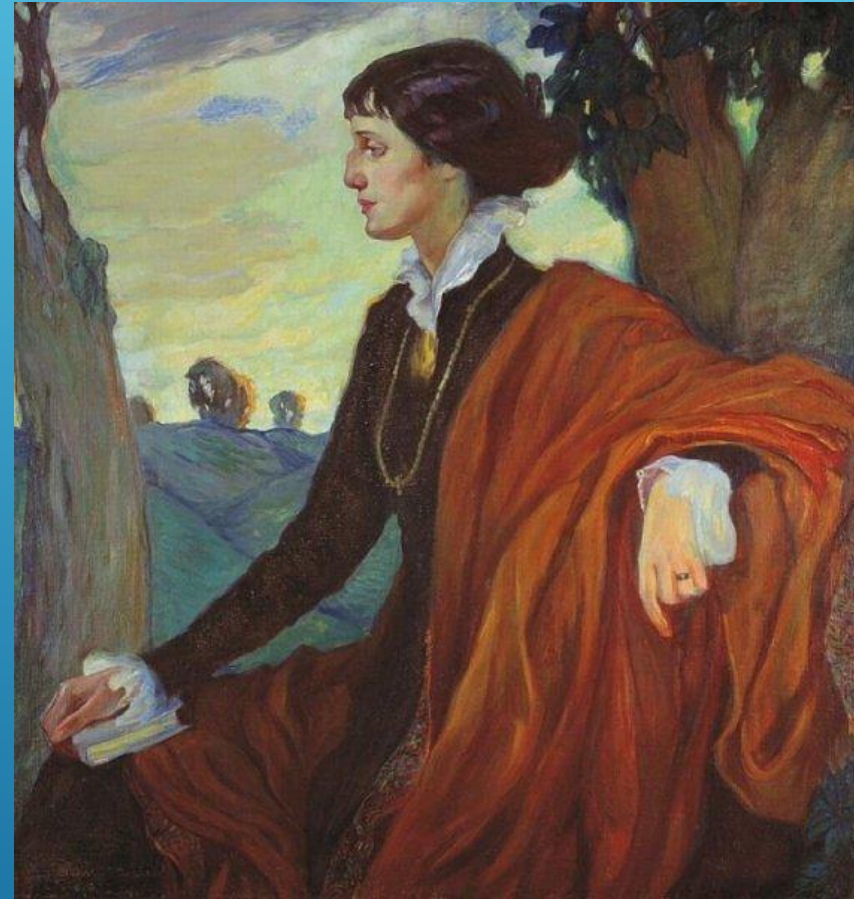
Мемориальная доска на одном из Парижских домов.
«Возможно в Париже, в этом доме в 1915 году жила Ахматова»



Мемориальная доска на здании тюрьмы «Кресты» в Санкт-Петербурге

МУЗЕЙНАЯ ЭКСПОЗИЦИЯ "АННА АХМАТОВА. ЦАРСКОЕ СЕЛО"

- ▶ Первый народный музей Анны Ахматовой (Царское Село - Пушкин). Музейная экспозиция "Анна Ахматова. Царское Село" посвящается 110-й годовщине со дня рождения великого поэта. Пожалуй, это единственная выставка, приуроченная к знаменательной дате. В ней показаны наиболее важные этапы биографии Ахматовой, творческий путь поэта и то место, которое занимало в ее поэзии Царское Село.

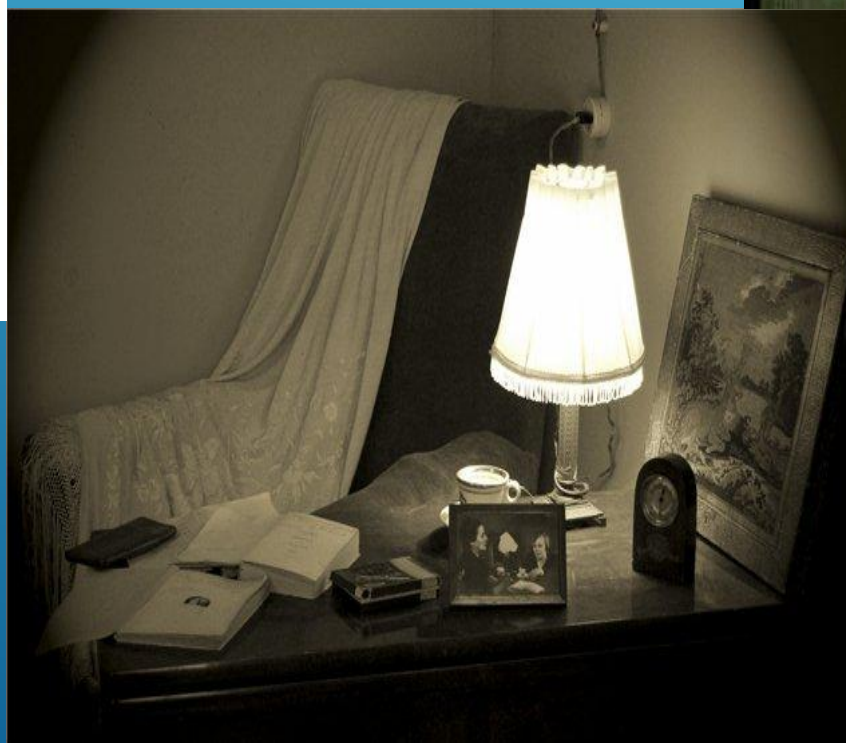


ЛИТЕРАТУРНО-МЕМОРИАЛЬНЫЙ МУЗЕЙ АННЫ АХМАТОВОЙ В ФОНТАННОМ ДОМЕ

- ▶ Шереметевский дворец, Фонтанка, 34 - не единственный петербургский адрес Анны Ахматовой. Но именно здесь она прожила большую часть своей жизни, и под многими ее стихотворениями обозначено точное место их написания - Фонтанный Дом.



ЛИТЕРАТУРНО-МЕМОРИАЛЬНЫЙ МУЗЕЙ АННЫ АХМАТОВОЙ В ФОНТАННОМ ДОМЕ



Памятник во дворе Музея Анны Ахматовой в Фонтанном Доме

5 марта 2006 г. в Санкт-Петербурге был открыт памятник **Анне Андреевне Ахматовой**. Открытие памятника, установленного в саду возле **Фонтанного дома**, приурочено к **сороковой годовщине** со дня смерти поэта.

Памятник, который является даром директора музея "Исаакиевский собор" **Николая Нагорского**, представляет собой кусок стены с изображением Ахматовой.

Надпись, выгравированная в зеркальном отображении, содержит строчки из ее стихов "Тень моя на стенах твоих".

Автором мемориального знака является известный петербургский скульптор **Вячеслав Бухаев**.





А если когда-нибудь в этой стране
Воздвигнут задумают памятник мне,
Согласье на это даю торжество,

Но только с условием - не ставить его
Ни около моря, где я родилась:
Последняя с морем разорвана связь,
Ни в царском саду у заветного пня,
Где тень безутешная ищет меня,
А здесь, где стояла я триста часов
И где для меня не открыли засов.

Затем, что и в смерти блаженной боюсь
Забить громохание черных марусь,
Забить, как постылая хлопала дверь
И выла старуха, как раненый зверь.
И пусть с неподвижных и бронзовых век
Как слезы, струится подтаявший снег,
И голубь тюремный пусть гулит вдали,
И тихо идут по Неве корабли.

А.Ахматова Около 10 марта 1940,
Фонтанный Дом



Шевченко О. Н.

Памятник во дворе Филологического факультета СПбГУ

Памятник Анне Андреевне
Ахматовой (автор – Вадим
Трояновский) открыт 30 августа 2004
года. Событие приурочено к началу
учебного года. Инициатором
открытия памятника выступила
администрация Филологического
факультета и Кафедры истории
русской литературы.



ПАМЯТНИК АННЕ АХМАТОВОЙ



Памятник находится во дворе гимназии № 209 Санкт-Петербурга.

Скульптор

Вадим Трояновский



Шевченко О. Н.