

Карагандинский Государственный Медицинский Университет

Кафедра анатомии

СРС

На тему: "Определение размеров большого и малого таза на препаратах таза, клиническое значение в акушерстве и гинекологии"

Подготовил: Дубовой Н.А.

Проверила: Батяева Е.Х.

Караганда, 2014

Введение

- В данной работе мы рассмотрим все вопросы касающиеся большого и малого таза женщин.

Содержание

- Введение
- Основные размеры таза женщины
- Тазомер
- Крестцовый ромб
- Значение размеров таза в акушерстве и гинекологии
- Заключение
- Список литературы

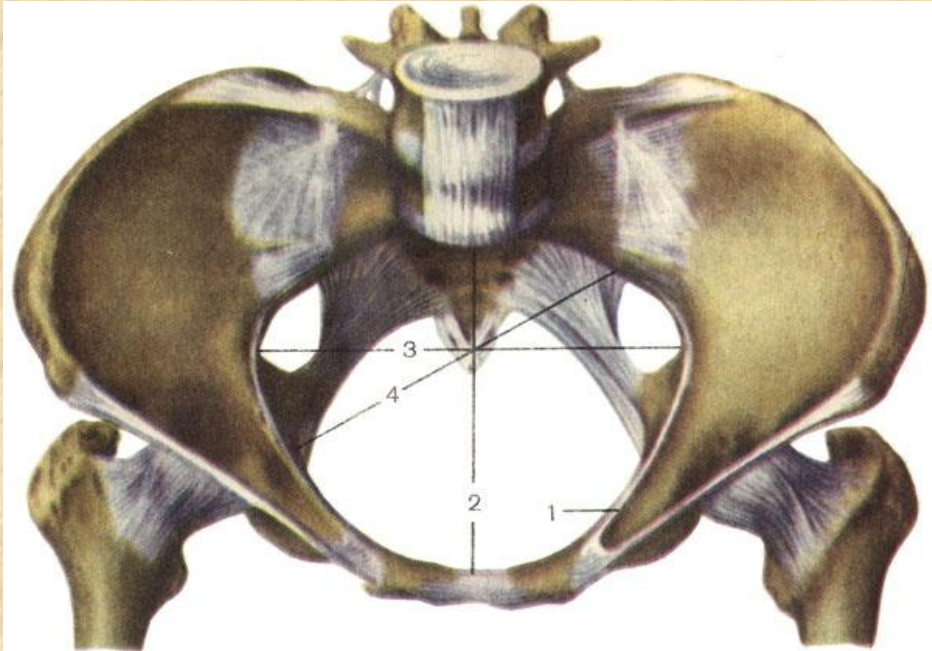


Малый таз

- Представляет собой костную часть родового канала малый таз женщины. Передняя стенка малого таза представлена лобковыми костями и симфизом, боковые – образованы седалищными костями, а задняя стенка состоит из крестца и копчика.

Основные размеры таза женщины

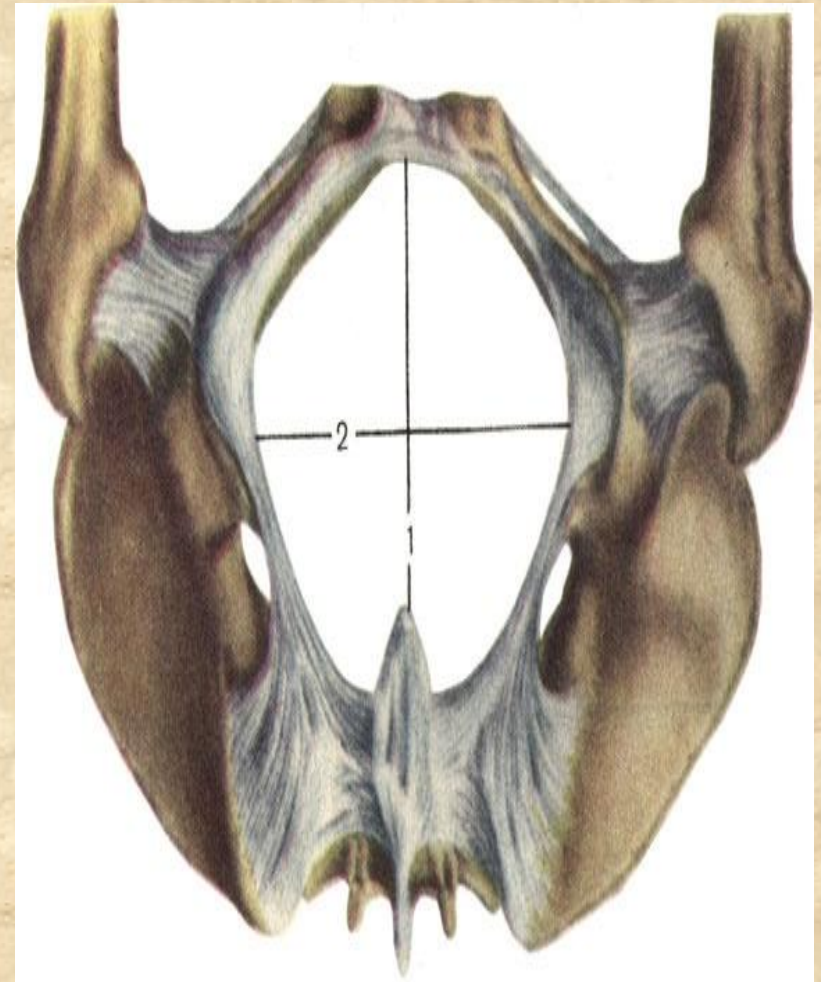
Вид сверху



- Вид сверху: 1 — пограничная линия (*tinea terminalis*); 2 — анатомическая конъюгата, или прямой диаметр (*diameter recta*), малого таза; 3 — поперечный диаметр (*diameter transversa*) малого таза; 4 — косой диаметр (*diameter obliqua*) малого таза.

Вид снизу (акушерское положение)

- : 1 — прямой размер выхода из малого таза;
2 — поперечный размер выхода из малого таза.



Конъюгата

- Конъюгата (*conjugata*; лат. *conjugo, conjugatum* соединять) общее название некоторых линейных размеров женского таза, учитываемых в акушерской практике.
- Конъюгата акушерская (*c. obstetrica*; сип. К. истинная) — расстояние от середины передней поверхности мыса крестца до наиболее выступающей точки задней поверхности лобкового симфиза.
- Конъюгата анатомическая (*c. anatomica*) — расстояние от середины передней поверхности мыса крестца до середины верхнего края лобкового симфиза.
- Конъюгата боковая (*c. laterals*) — расстояние между верхними (передней и задней) остями подвздошной кости.
- Конъюгата диагональная (*c. diagonalis*) — расстояние от середины передней поверхности мыса крестца до середины нижнего края лобкового симфиза.
- Конъюгата истинная (*c. vera*) — см. Конъюгата акушерская.
- Конъюгата наружная (*c. externa*) — расстояние от ямки между остистыми отростками V поясничного и I крестцового позвонков до середины наружной (передней) поверхности лобкового симфиза.

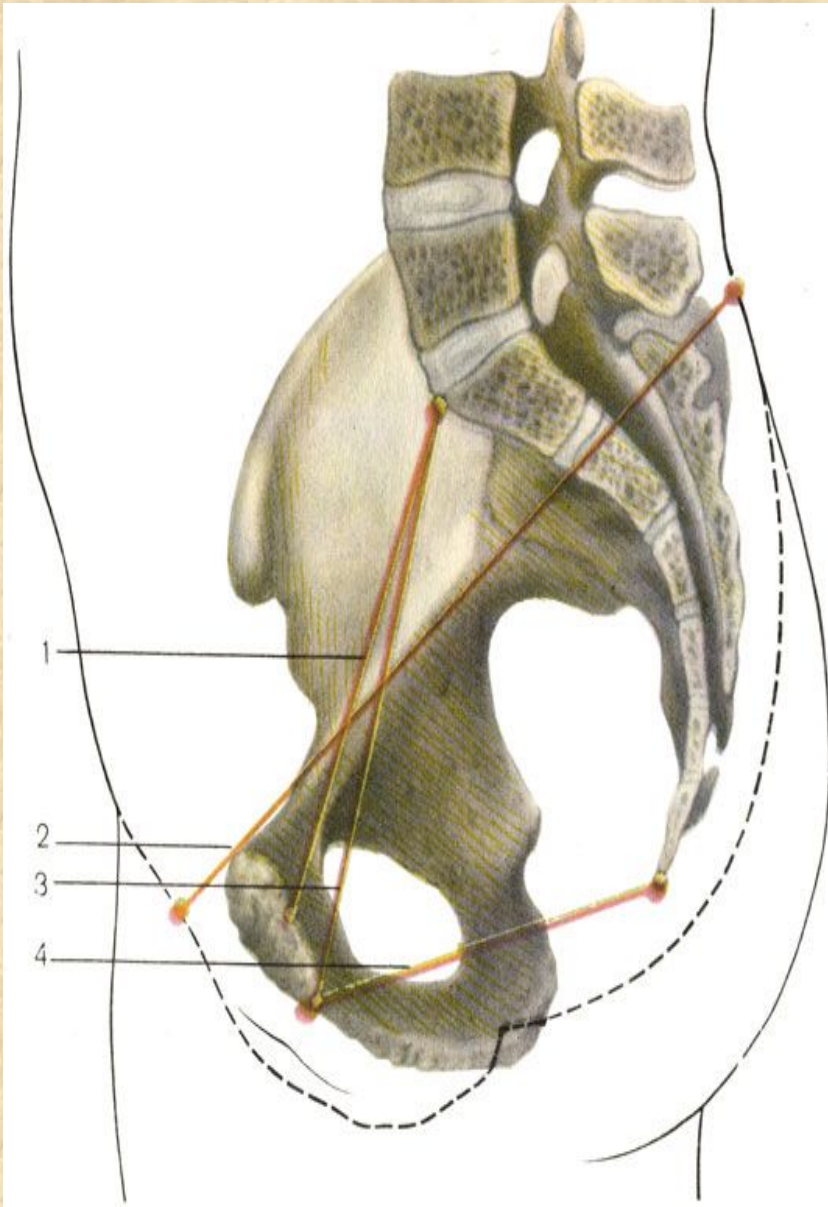
Наружная конъюгата

- *Conjugata externa* — наружная конъюгата, позволяющая косвенно судить о прямом размере малого таза. Для ее измерения женщина должна лежать на левом боку, согнув левую ногу в тазобедренном и коленном суставах, а правую держать вытянутой. Пуговку одной ветви тазомера устанавливают на середине верхненааружного края симфиза, другой конец прижимают к надкрестцовой ямке, которая находится под остистым отростком V поясничного позвонка, соответствуя верхнему углу крестцового ромба. Определить эту точку можно, скользя пальцами по остистым отросткам поясничных позвонков вниз. Ямка легко определяется под выступом остистого отростка последнего поясничного позвонка. Наружная конъюгата в норме равна 20-21 см.
- Наружная конъюгата имеет важное значение — по ее величине можно судить о размере истинной конъюгаты (прямой размер входа в малый таз). Для определения истинной конъюгаты из длины наружной конъюгаты вычитают 9 см. Например, если наружная конъюгата равна 20 см, то истинная конъюгата равна 11 см; если наружная конъюгата имеет длину 18 см, то истинная равна 9 см и т.д.
- Разница между наружной и истинной конъюгатой зависит от толщины крестца, симфиза и мягких тканей. Толщина костей и мягких тканей у женщин различна, поэтому разница между размером наружной и истинной конъюгаты не всегда точно соответствует 9 см. Истинную конъюгату (*conjugata vera*) можно более точно определить по диагональной конъюгате.

Диагональная конъюгата

- Диагональная конъюгата (*conjugatadiagonalis*) > или = 11, представляет собой расстояние между нижним краем симфиза и наиболее выступающей частью мыса крестца. Измерить это расстояние можно только при влагалищном исследовании, если средний палец достигает крестцового мыса. Если достичь этой точки не удастся, значит, расстояние превышает 12,5—13 см и, следовательно, прямой размер входа в таз в пределах нормы: равен или превышает 11 см. Если крестцовый мыс достигается, то на руке фиксируют точку соприкосновения с нижним краем симфиза, а затем измеряют это расстояние в сантиметрах. Для определения истинной конъюгаты из размера диагональной конъюгаты вычитают 1,5—2 см.

Конъюгата



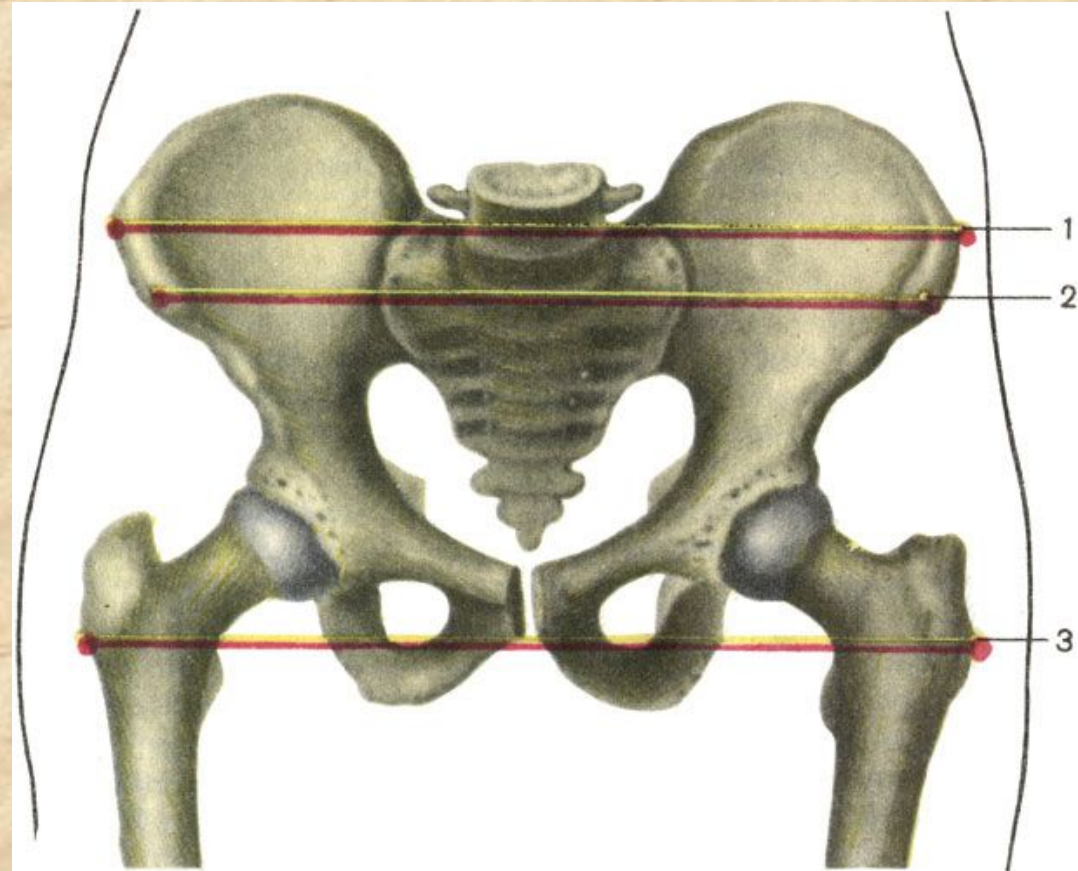
- 1 — истинная, или акушерская, конъюгата (*conjugata vera*); 2 — наружная конъюгата (*conjugata externa*); 3 — диагональная конъюгата (*conjugata diagonalis*); 4 — прямой размер выхода из малого таза (*diameter recta*)

Размеры большого таза

- *Distantiaspinarum* — расстояние между передневерхними осями подвздошных костей. Пугови тазомера прижимают к наружным краям передневерхних остей. Этот размер обычно составляет 25—26 см.
- *Distantiacristarum* — расстояние между наиболее отдаленными точками гребней подвздошных костей. После измерения *distantiaspinarum* пугови тазомера передвигают с остей по наружному краю гребней подвздошных костей до тех пор, пока не определится наибольшее расстояние. В среднем этот размер равняется 28—29 см.
- *Distantiatrochanterica* — расстояние между большими вертелами бедренных костей. Определяют наиболее выступающие точки больших вертелов и прижимают к ним пугови тазомера. Этот размер равен 31—32 см.
- Имеет значение также соотношение поперечных размеров. В норме разница между ними равна 3 см; разница менее 3 см указывает на отклонение от нормы в строении таза.

Размеры большого таза женщины

- 1 - гребневая дистанция (*distantia cristarum*); 2 - остистая дистанция (*distantia spinarum*); 3 - вертельная дистанция (*distantia trochanterica*).

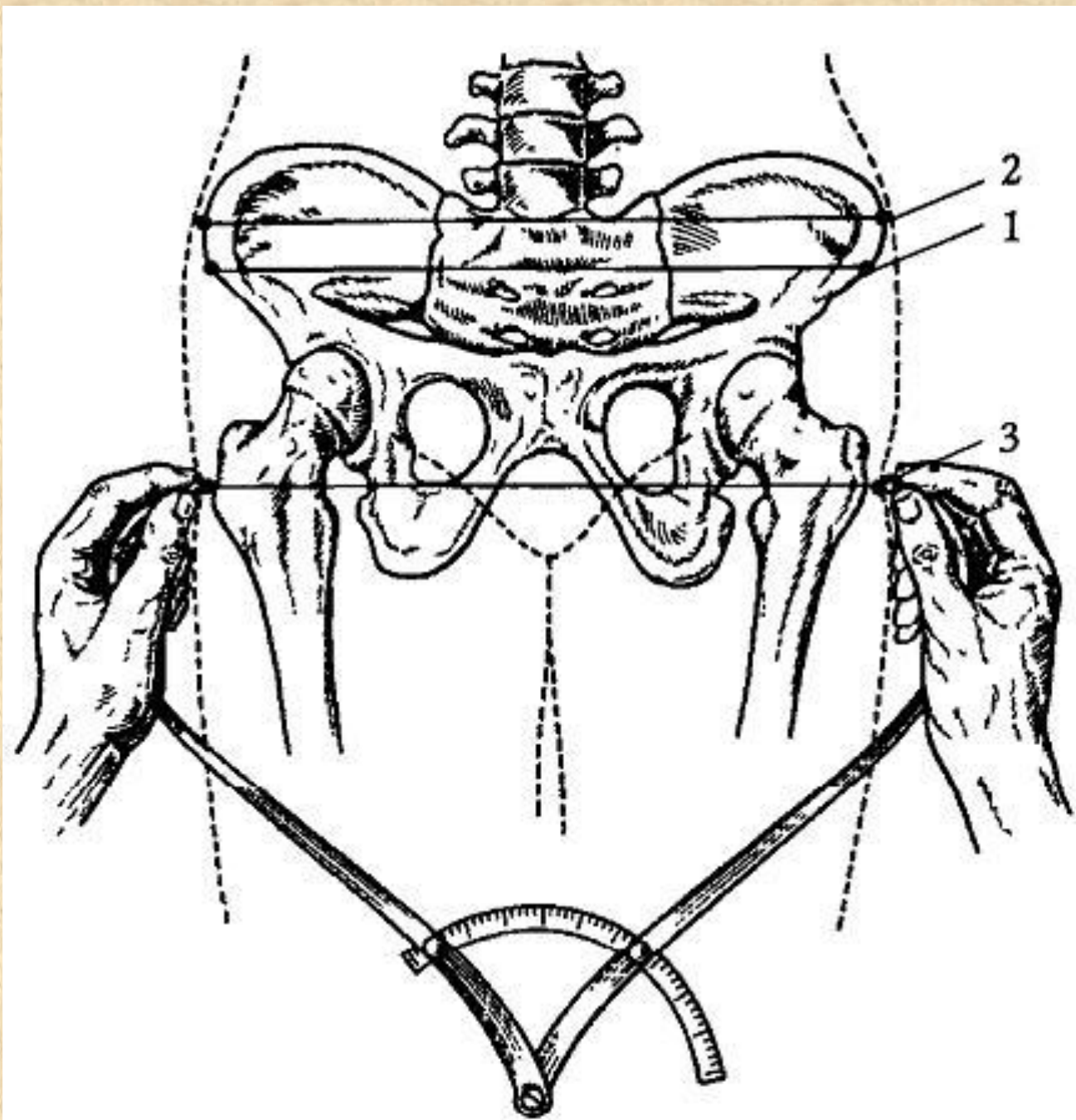


Тазомер

Тазомер — это инструмент в виде циркуля, снабженного сантиметровой шкалой, предназначенный для измерения наружных размеров таза, а также длины плода и размеров его головки.

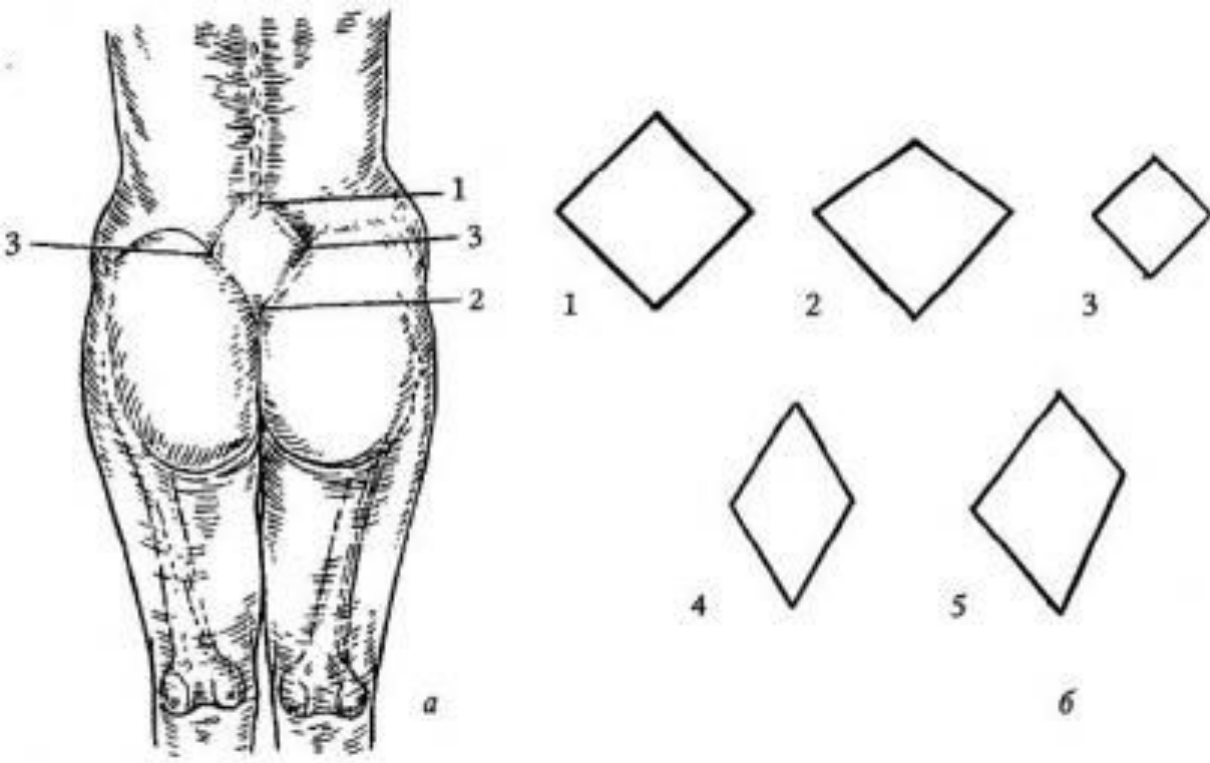


тазомер Мартина



Крестцовый ромб (ромб Михаэлиса)

- Крестцовый ромб — это углубление в крестцовой области, ограниченное сверху и снаружи выступающими краями больших спинных мышц, а снизу и снаружи — выступающими краями ягодичных мышц
- Верхней границей ромба Михаэлиса является последний поясничный позвонок, нижней — крестцово-копчиковое сочленение, а боковые углы соответствуют задневерхним остям подвздошных костей



а — общий вид:
 1. углубление между остистыми отростками последнего поясничного и первого крестцового позвонков;
 2. верхушка крестца;
 3. задневерхние ости подвздошных костей.

б — формы ромба Михаэлиса при нормальном тазе и различных аномалиях костного таза (схема):

1. нормальный таз;
2. плоский таз;
3. общеравномерносуженный таз;
4. поперечносуженный таз;
5. кососуженный таз

Значение размеров таза в акушерстве и гинекологии

- Строение и размеры таза оказывают решающее влияние на течение и исход родов;
- Отклонения в строении таза затрудняют течение родов ;
- При резких степенях сужения таза и его деформациях роды через естественные родовые пути становятся невозможными, и женщину родоразрешают путем операции кесарева сечения.

Заключение

- В заключение мне хотелось бы сказать, что исследование таза имеет значение в акушерстве потому, что его строение и размеры оказывают решающее влияние на течение и исход родов. Нормальный таз является одним из главных условий правильного течения родов. Отклонения в строении таза, особенно уменьшение его размеров, затрудняют течение родов или представляют непреодолимые препятствия для них. Также большой таз для рождения ребенка существенного значения не имеет. Костную основу родового канала, представляющего препятствие рождающемуся плоду, составляет малый таз. Однако по размерам большого таза можно косвенно судить о форме и величине малого таза.

Список литературы

- <http://www.medichelp.ru/posts/view/6761>;
- <http://meduniver.com/Medical/Akusherstvo/111.html>;
- Wikipedia.org, статья "Малый таз";
- <http://medeponim.ru/eponym/mikhaelisa-romb>;
- <http://anfiz.ru/books/item/f00/s00/z0000015/st018.shtml>