

Клещевой энцефалит

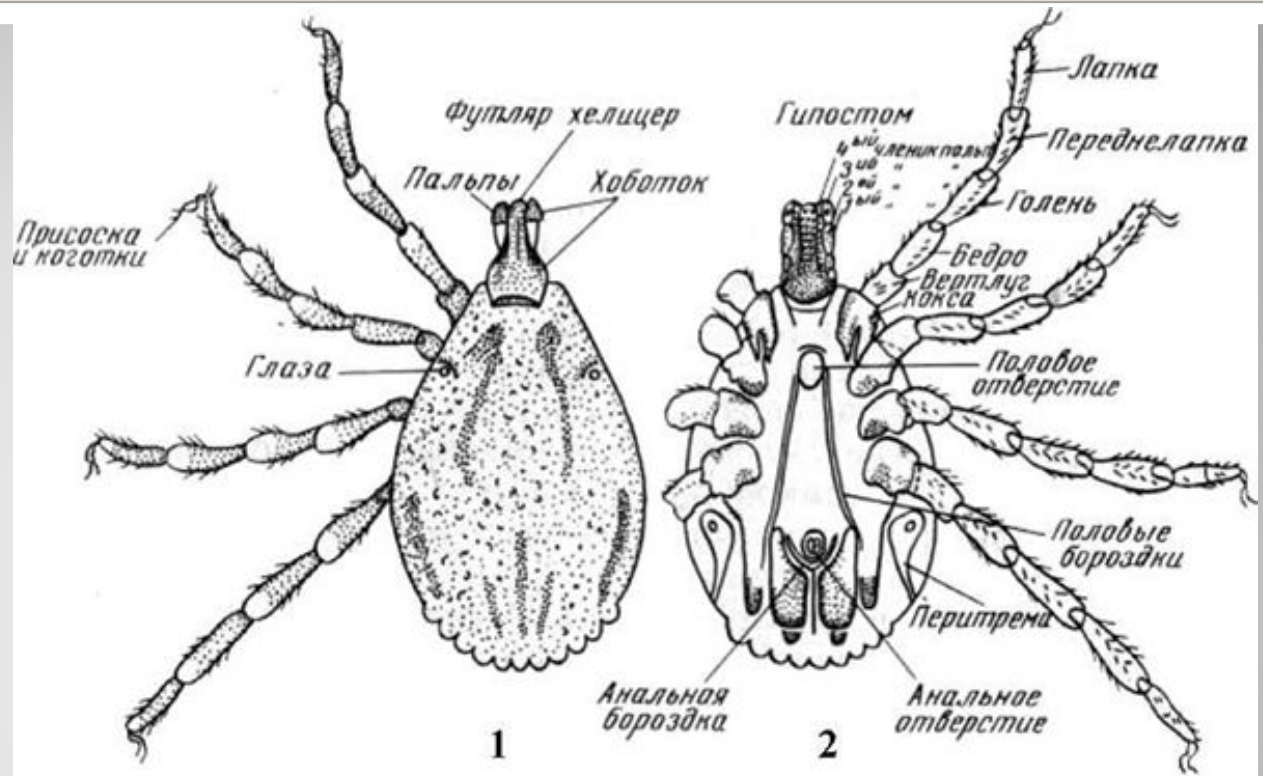


Рис. 14. Строение тела клещей сем. Ixodidae:

1 – дорзальная сторона, 2 – вентральная сторона

Тип: Arthropoda

Подтип: Chelicerata

Класс: Arachnida

Отряд: Ixodida

Семейство: Ixodidae

Представитель: Ixodes persulcatus.



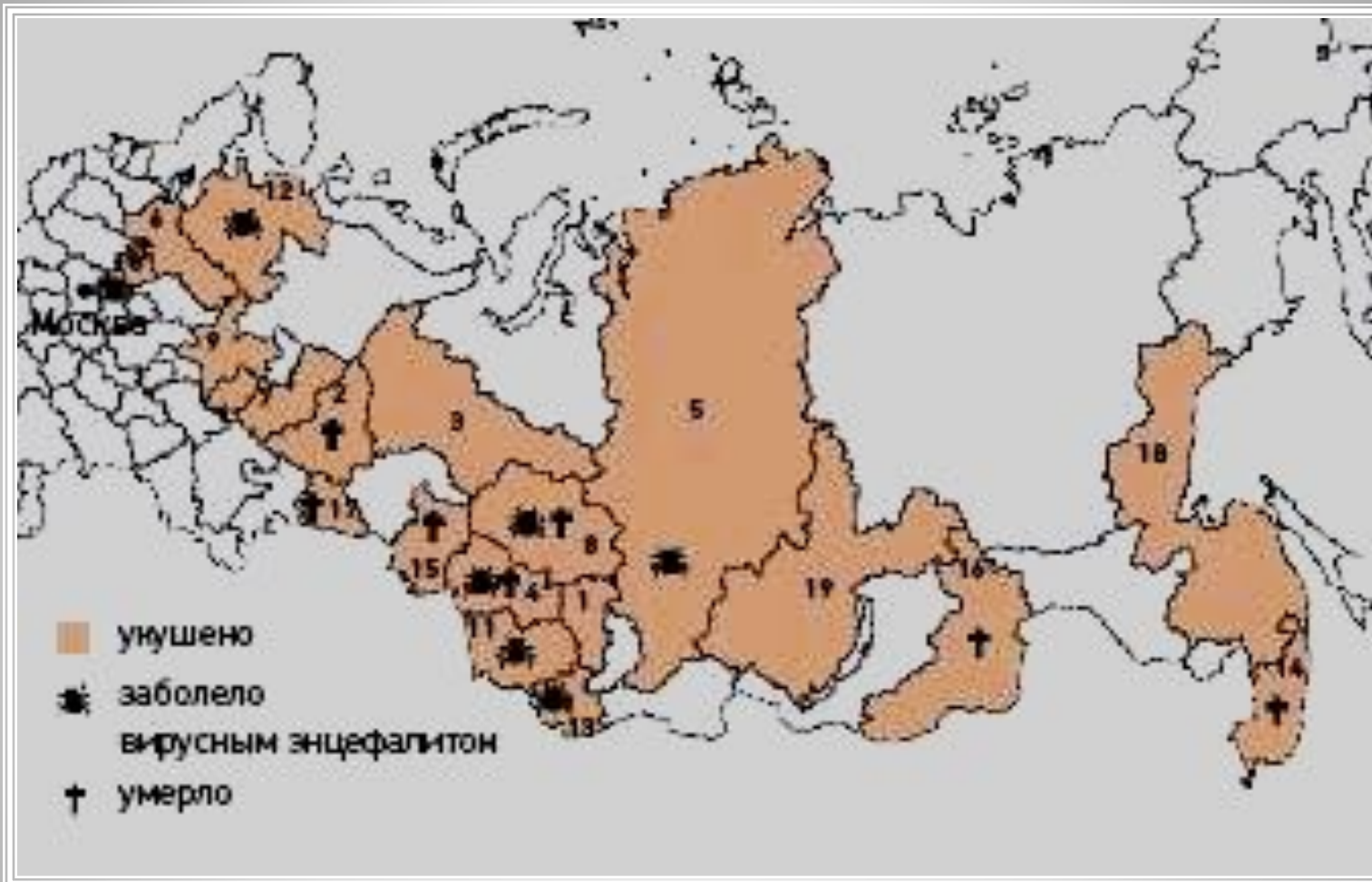
При укусе клещи вносят в ранку вместе со слюной вирус энцефалита.

Укусы клещей можно и не заметить: для человека они безболезненны!

- ❑ Вирусная инфекция передается в основном клещами
- ❑ Сезонность - весенняя – летняя
- ❑ Поражает нервную систему
- ❑ При отсутствии должной профилактики и лечения, приводит к инвалидизации (80%)
- ❑ Летальность составляет от 2% до 20%



- **Симптомы клещевого энцефалита**
- **Повышение температуры тела, лихорадка**
- **Головные боли**
- **Тошнота, рвота**
- **Невозможность движения мышц лица, шеи, верхних и нижних конечностей**
- **Может закончиться и полным выздоровлением, и смертью больного**



Карта распространения
энцефалитного клеща
по территории России



Реакция на укус клеща



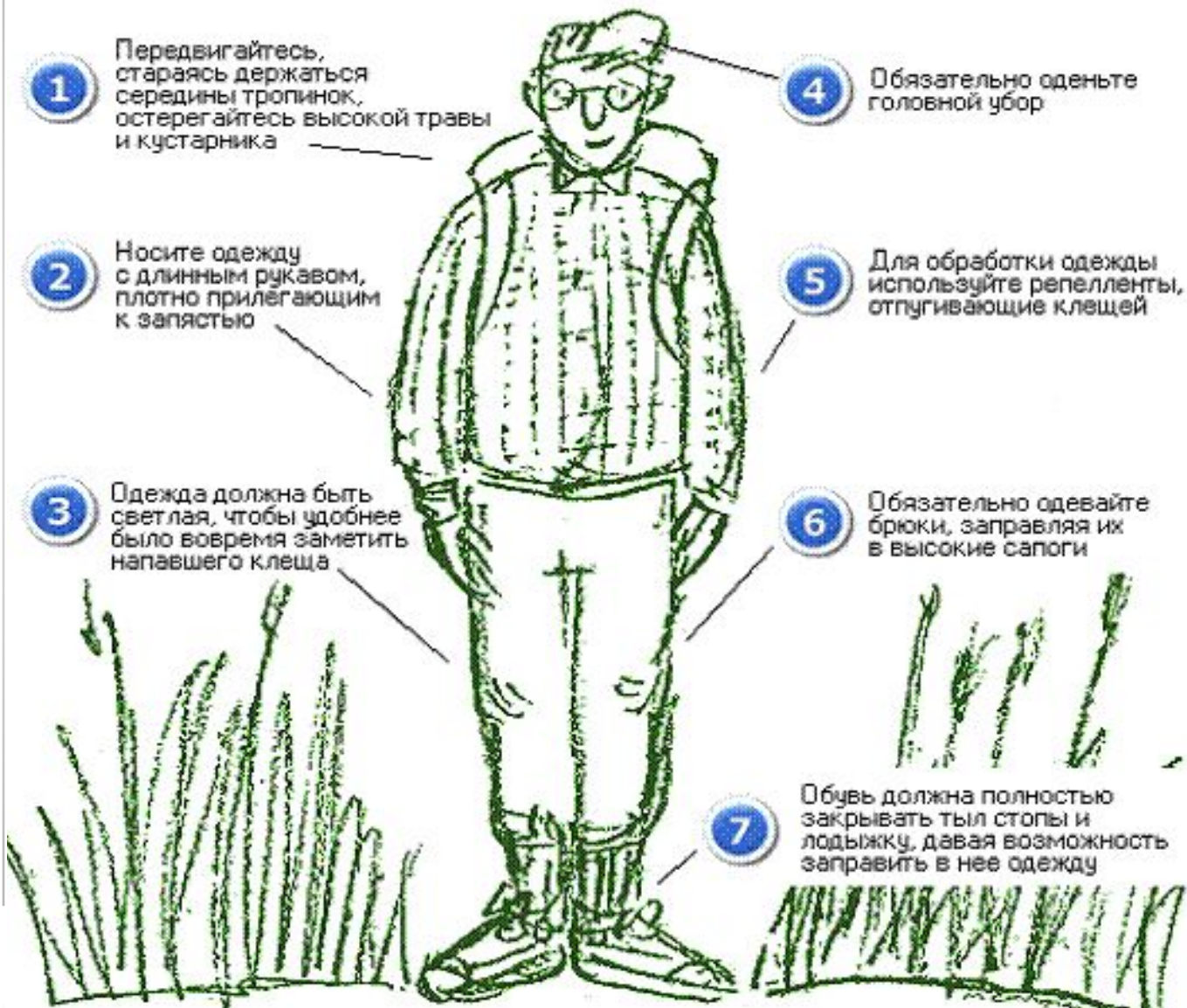
**Атрофия мышц правой лопатки
и плеча при клещевом
энцефалите**







Защити себя при походе в лес



Плановая профилактика клещевого энцефалита

- Людям, чья работа (учеба) связана с пребыванием в лесу надо сделать прививку против клещевого энцефалита.
-
- **Без прививки - не допустят к работе.**



- Привитые болеют реже, у них в случае заболевания отмечаются легкие формы. Полный курс вакцинации состоит из 3-х прививок, поэтому лучше всего осенью сделать 2 прививки, а последнюю – 3 прививку сделать весной за 2 недели до выхода в лес. Можно привиться по сокращенной схеме – двумя прививками, но эффективность такой вакцинации ниже. Чтобы невосприимчивость к клещевому энцефалиту сохранялась, необходимо на следующую весну прививку повторить.

● Ревакцинация через каждые 3 года.