



**Беседа для
учащихся
и взрослых**

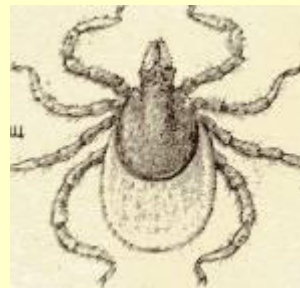
**Клещевой энцефалит
(таёжный энцефалит)**

Что такое энцефалит?

Энцефалит –

вирусное
природно-очаговое
заболевание с
преимущественным
поражением
центральной
нервной системы

Клещевой



Комариный



Источники вируса энцефалита

Клещевого

Грызуны



Крупный рогатый скот



Козы

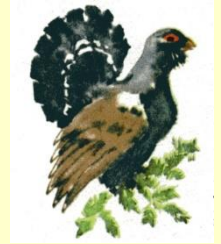


Птицы



Комариного

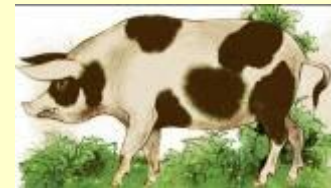
Птицы



Лошади



Свины



Переносчики вируса



Резервуары и переносчики вируса в природе – клещи

1.

После кровососания на больном животном, через 5-6 дней, вирус проникает во **все органы** клеща, концентрируется в половом аппарате, кишечнике и **слюнных железах**.

2.

Вирус сохраняется в течении **всей жизни** клеща.

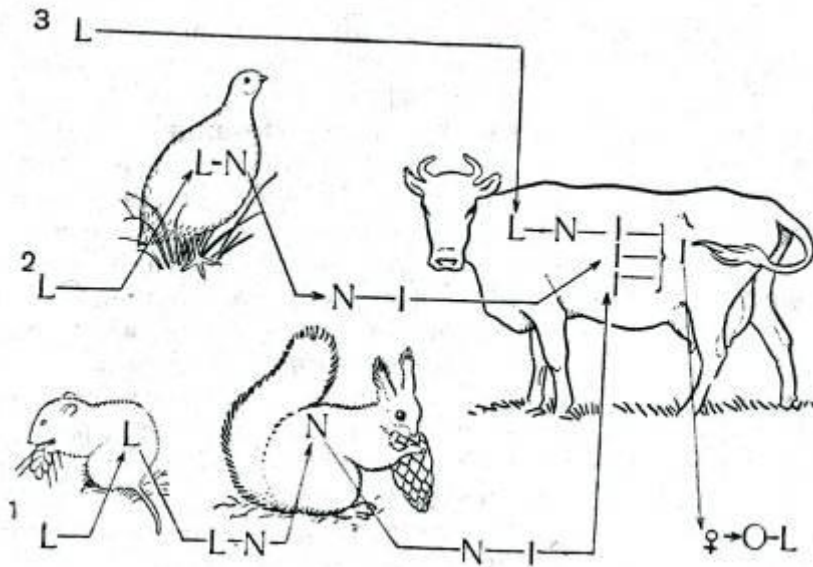
3.

Насекомое способно паразитировать на **100** видах животных.

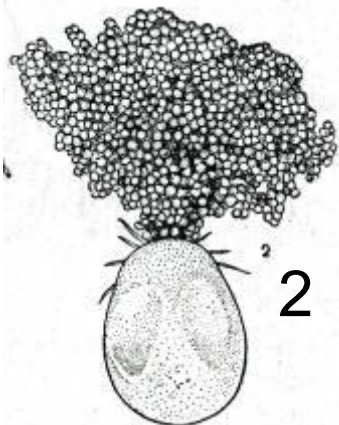
4.

Период наибольшей активности у клеща приходится на **весну и первую половину лета**

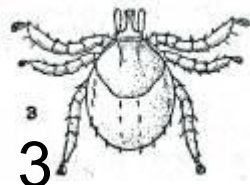
Схема жизненных циклов клещей



1 — треххозяинный цикл; 2 — двуххозяинный цикл; 3 — однохозяинный цикл; O — яйцо; L — личинка; N — нимфа; I — имаго.



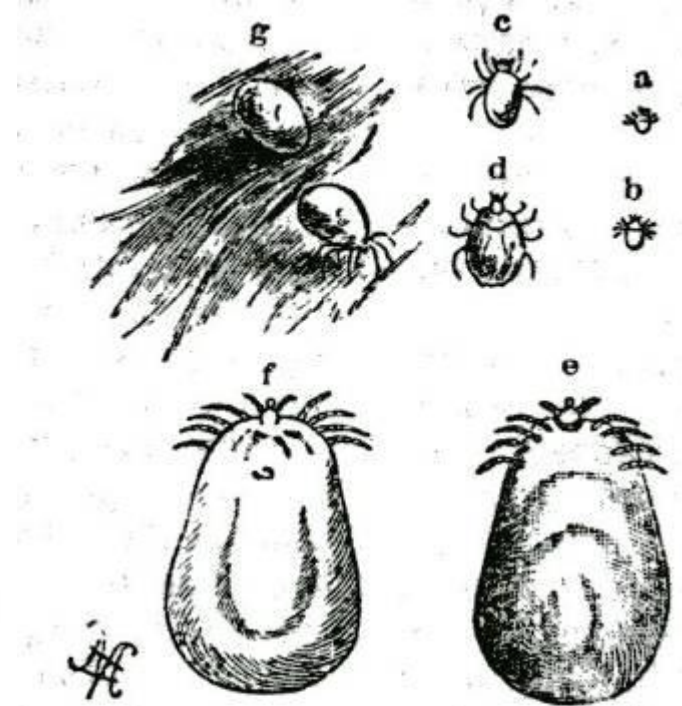
2



3

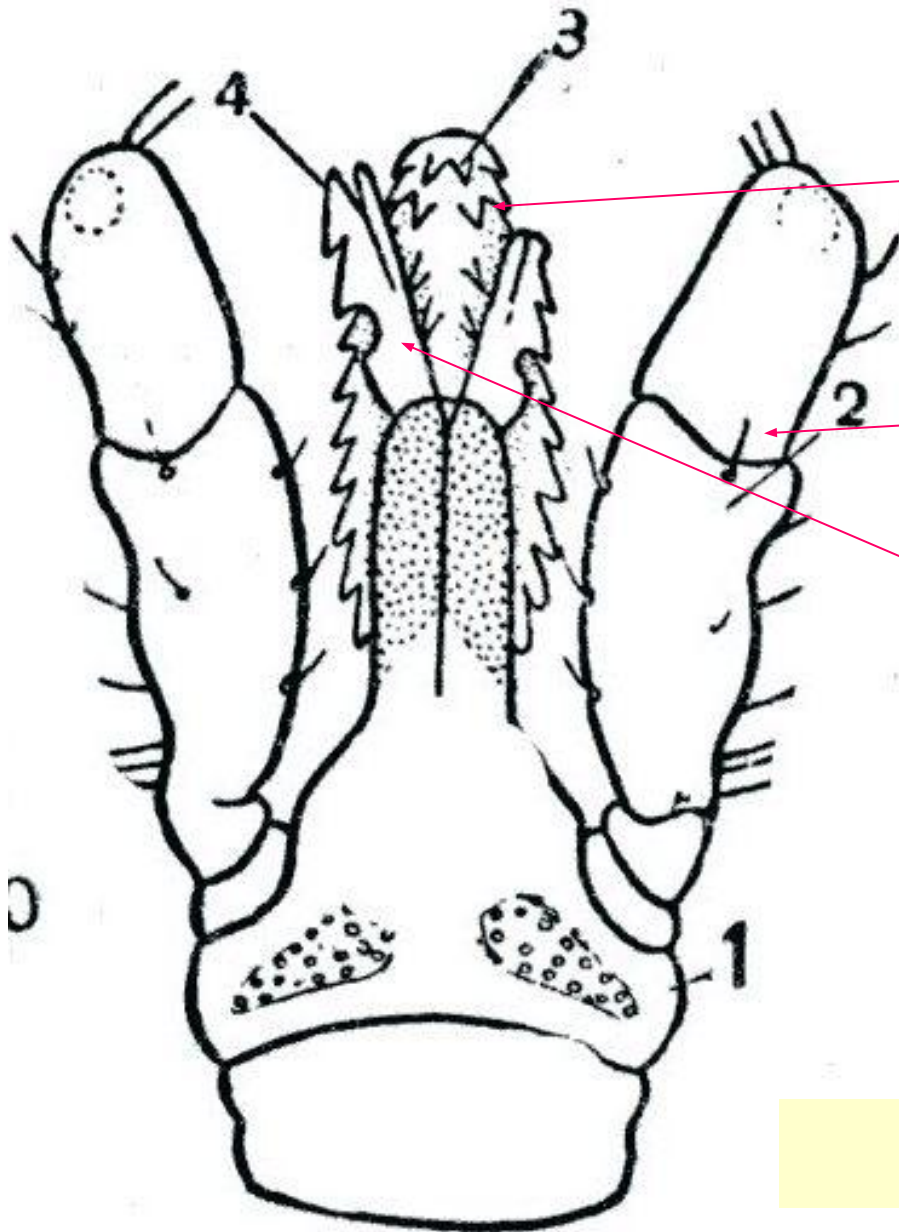
2. Насосавшаяся крови самка, откладывающая яйца

3. Личинка.



Собачий клещ (*Ixodes ricinus*):
 а — первая стадия с шестью ногами, б — вторая стадия с восемью ногами, умеренно наполненная кровью, с — взрослый самец, д — взрослая самка на тощак, е — насосавшаяся самка с брюшной стороны, ф — то же, со стороны спины, г — в шерсти млекопитающего

16000 яиц



хоботок

**Сяжки
челюстные**

челюсти

Ротовые органы

Способы заражения

```
graph TD; A[Способы заражения] --> B[Укус  
клеща]; A --> C[Раздавливание и  
втирание  
присосавшегося  
клеща]; A --> D[Употребление в  
пищу  
инфицированного  
сырого козьего и  
коровьего молока]; B --> E[В слюне клеща  
присутствуют  
разжижающие  
кровь и  
обезболивающие  
вещества];
```

Укус
клеща

Раздавливание и
втирание
присосавшегося
клеща

В слюне клеща
присутствуют
разжижающие
кровь и
обезболивающие
вещества

Употребление в
пищу
инфицированного
сырого козьего и
коровьего молока

Условия заражения

```
graph TD; A[Условия заражения] --> B[Посещение леса]; A --> C[Занесение клещей животными (собаками, кошками)]; A --> D[Занесение клещей людьми (на одежде, с цветами, ветками)]; B --> E[1. Клещ сидит на травинках или деревьях.  
2. Не может летать или прыгать.  
3. Может цепляться за жертву.  
4. Может упасть на неё.];
```

Посещение леса

1. Клещ сидит на травинках или деревьях.

2. Не может летать или прыгать.

3. Может цепляться за жертву.

4. Может упасть на неё.

Занесение клещей животными (собаками, кошками)

Занесение клещей людьми (на одежде, с цветами, ветками)

Что поражает вирус?

Воспалится **головной мозг**

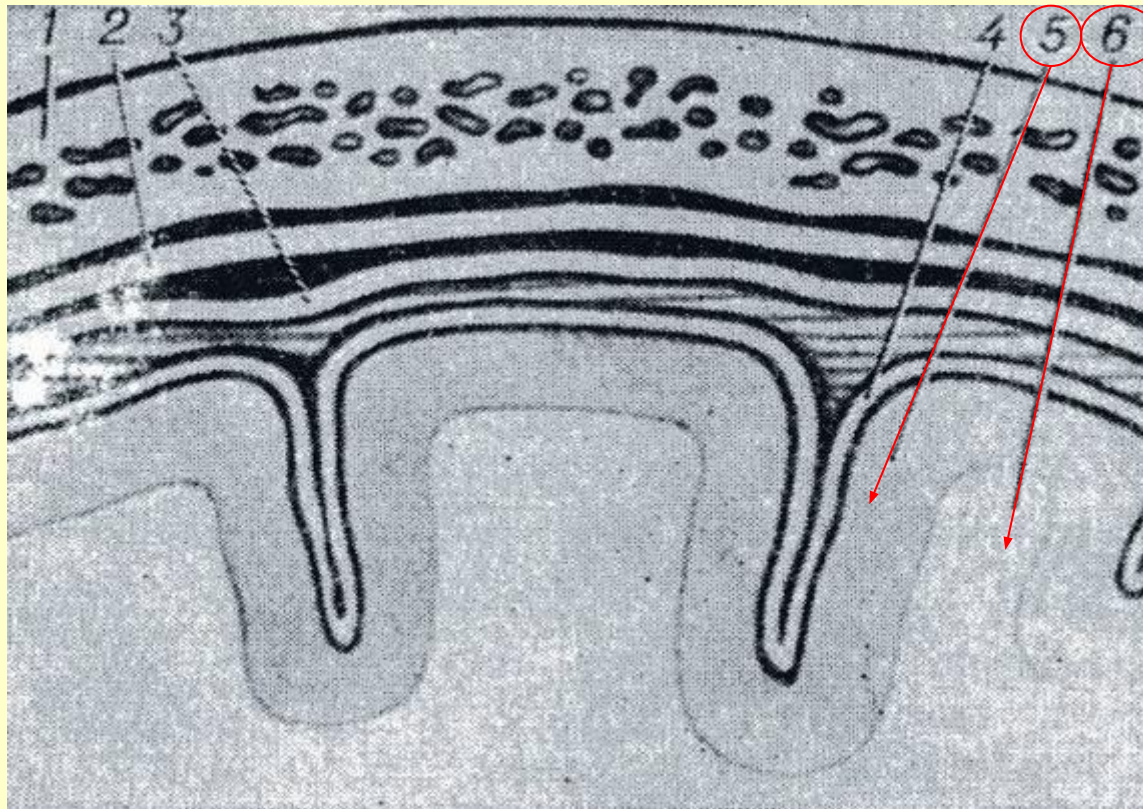


Рис. Схематическое изображение участка головного мозга и его оболочек (в разрезе):
1 — кость свода черепа; 2—4 — оболочки мозга (2 — твердая, 3 — паутинная, 4 — мягкая); 5, 6 — головной мозг (5 — кора, 6 — белое вещество). При энцефалите воспаляются кора и белое вещество мозга.

Как развивается заболевание?

1. Инкубационный период - 1,5-2 недели

2. Поражение коры головного мозга

(мягкой оболочки и серого вещества) -

несколько дней

3. Воспаление всего мозга (белое вещество)



Симптомы: - головные боли

- рвота

- потеря сознания
(вплоть до комы)

- t тела 39-40 С.

Осложнения клещевого энцефалита

Летальный исход (смерть)

У 30-60%
переболевших

От 2%- до 20%

Вялые
параличи
конечностей

Полная
парализация
левой
конечности



Нарушение деятельности
мышц шеи

Первая помощь при укусе клеща

Что делать?

1. Смазать присосавшегося клеща жиром (вазелином, кремом, подсолн. маслом)



2. Подождать 12-20 минут



3. Нитяной петлёй или пинцетом осторожно вытягивать клеща, покачивая из стороны в сторону



4. Стараться не разрушить клеща



5. Снятого клеща сжечь или залить кипятком



6. Место укуса обработать спиртом, йодом, перекисью водорода и т.д.

7. Вымыть руки

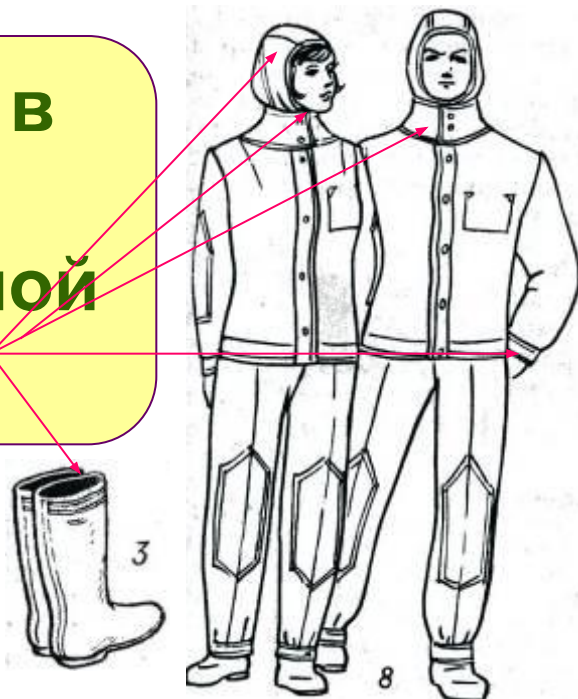


Не делать!

~~Нельзя раздавливать клеща, т.к. можно заразиться вирусом, содержащемся в его внутренних органах~~

Профилактика клещевого энцефалита

Ношение в лесу специальной одежды



Кипячение сырого козьего и коровьего молока



Само- и взаимоосмотры на выходе из леса и на привалах

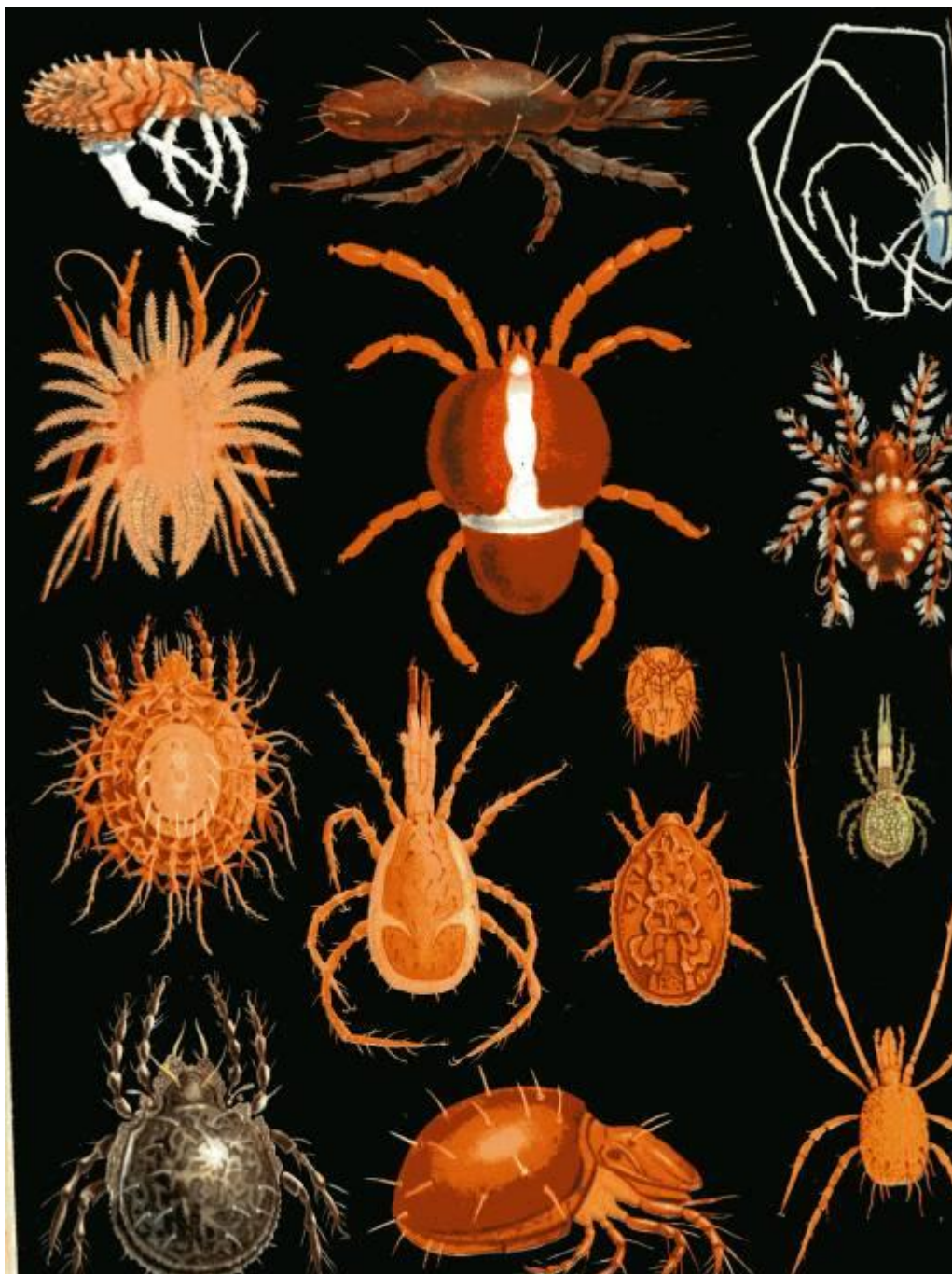
Применение жидких и аэрозольных препаратов для борьбы с насекомыми

Специфическая профилактика

Прививка против клещевого энцефалита (вакцинация)



Детям до 10 лет бесплатно

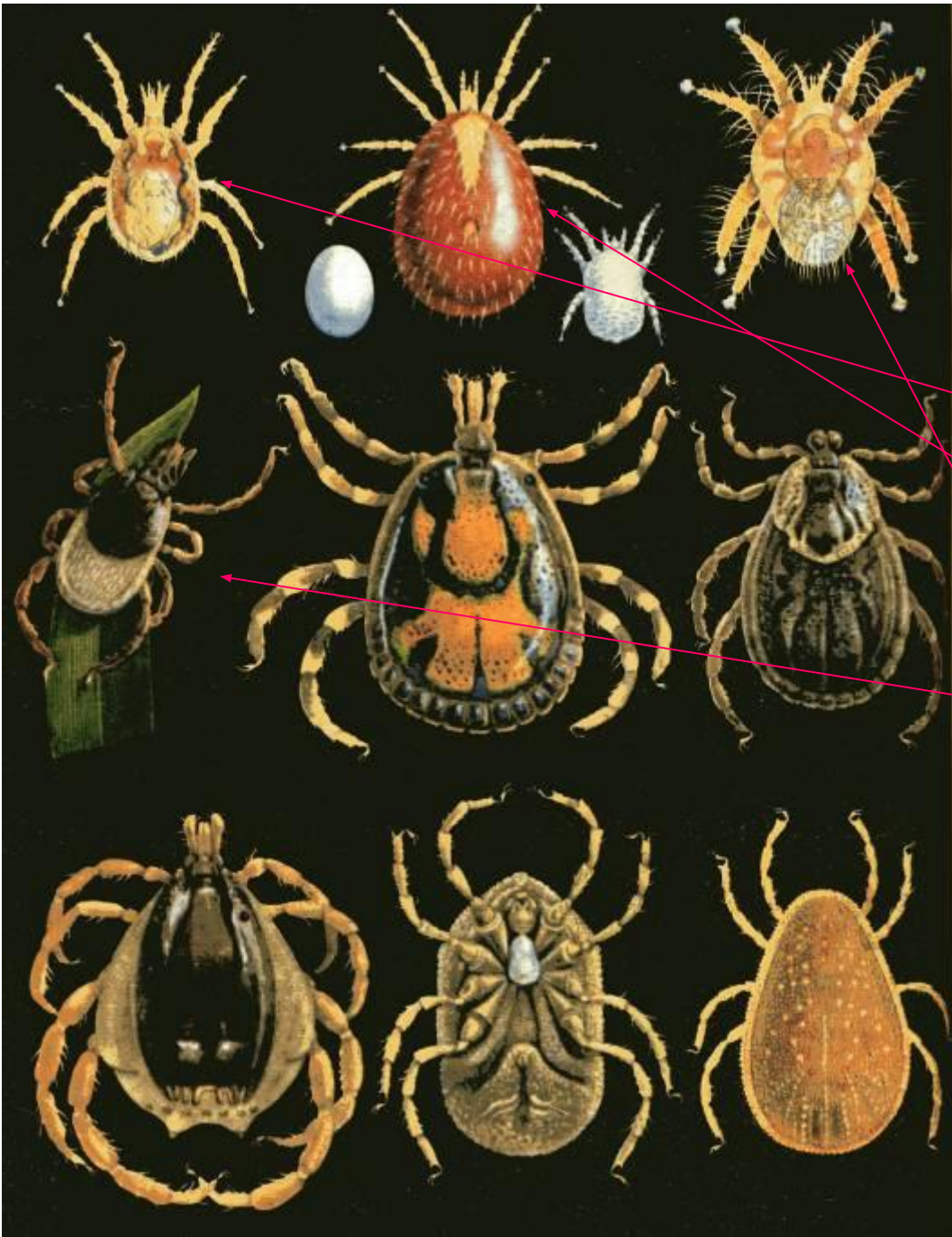


Почвенные клещи

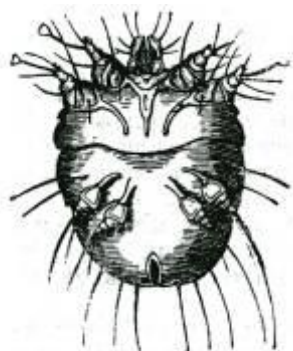
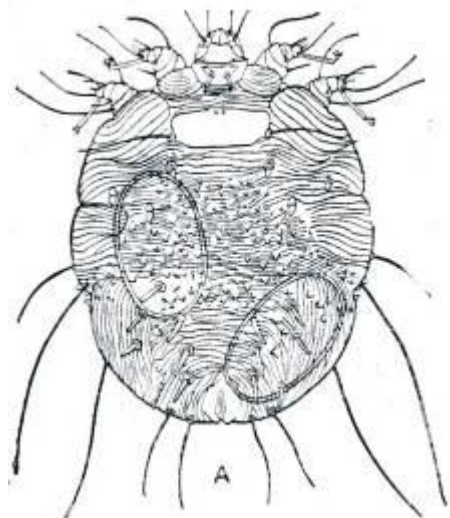


Растительноядные и
водяные клещи

Кровососущие клещи



1. Паразит грызунов
2. Мышиный клещ
3. Паразит рукокрылых
4. Таёжный клещ
5. Тропические клещи



Чесоточный зудень (*Sarcoptes hominis*). Самка со стороны брюшка

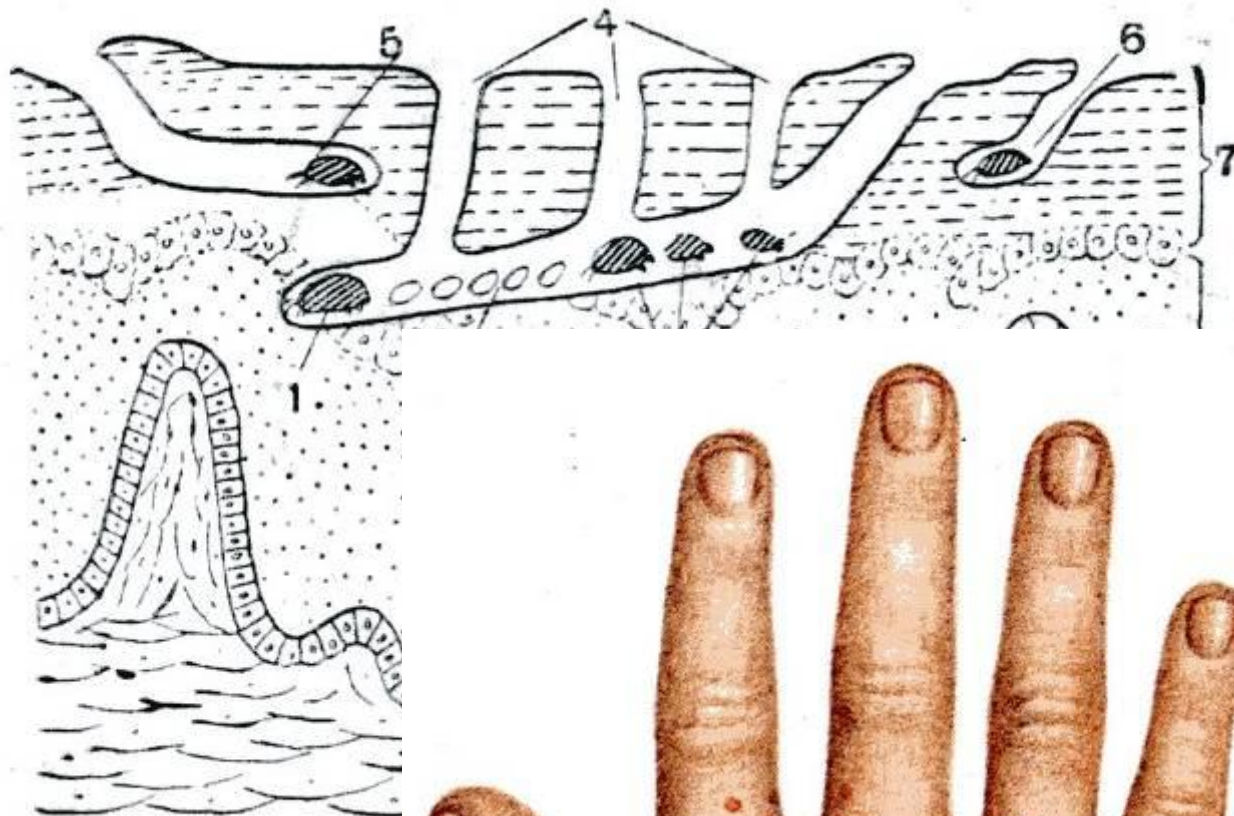
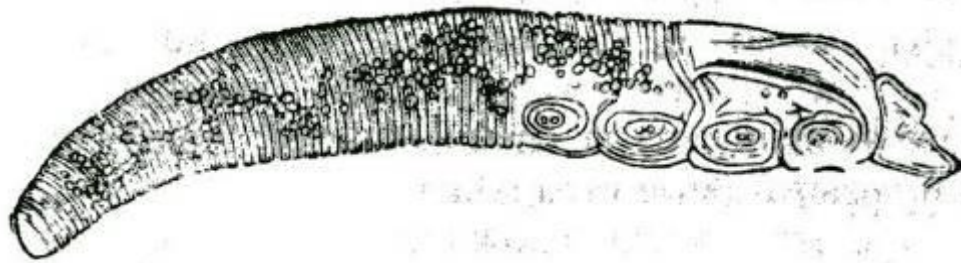
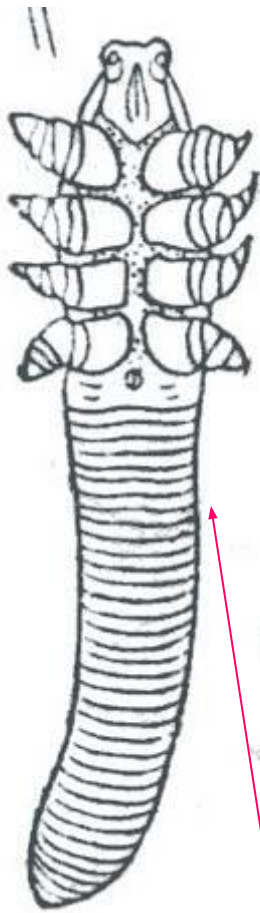
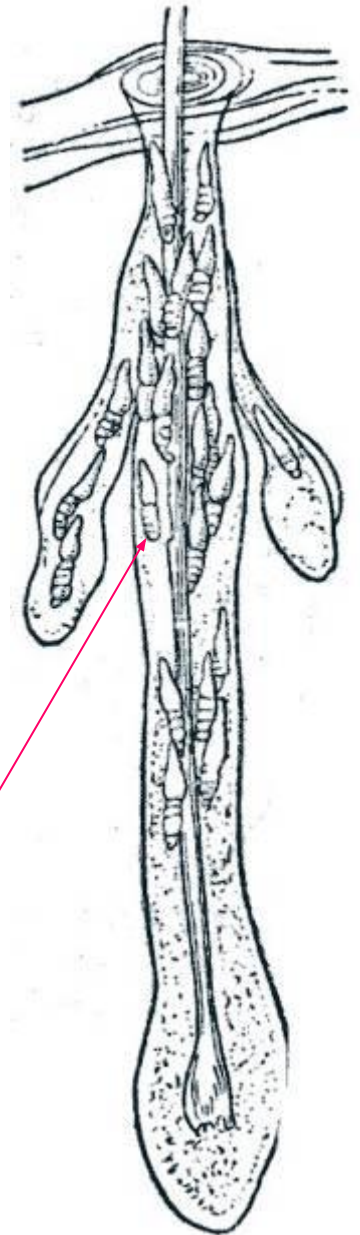


Рис. 62. Чес

А — чесоточный зудень (*Acarus siro*), сам ного хода (в середине), хода самца (спр клещей рода *Acarus*; 1 — самка; 2 — яй ные отверстия; 5 — оплодотворенная теле 8 — живые кле



Жировая железница (*Demodex hominis*)



1. Угревая железница

2. Угревые железницы в волосяной сумке.



**Первая
помощь
при укусе
змеи**

Отравление змеиным ядом

Укус ядовитой змеи опасен для человека!

- В средней полосе и в северных областях распространена гадюка, обитающая в тенистых лесах с высоким травостоем, кустарником. Активна в дневное время.**
- Чаще всего змеи кусают во время сбора ягод, грибов, хвороста, в пору сенокоса. Возможны укусы змей и во время ночевок у костра, куда они иногда подползают, привлеченные светом и теплом.**

Профилактика укусов



При путешествиях по опасным районам надевать высокие сапоги. Брюки, не должны плотно облегать ноги. Предохраняют от укуса змеи и толстые шерстяные носки.



Возьмите длинную палку-посох, для того чтобы раздвигать заросли. В горах, прежде чем руками обследовать расщелины в скалах, нужно с помощью палки проверить, нет ли там ядовитых змей.

Внимание!

Если вы увидите змею, принявшую позу угрозы, то лучше отступить. Имейте в виду: змея кусает только в



Симптомы укуса

- При укусе гадюки появляются сильная и продолжительная боль;
- Большой отек в месте укуса, который быстро распространяется на значительную поверхность тела;
- Выраженные подкожные кровоизлияния, сонливость, обморок, иногда возбуждение и судороги;
- Смерть может наступить через полчаса, но иногда значительно позже (через сутки и более) при



Первая помощь при укусе змеи.

- При укусе змеи прежде всего постарайтесь как можно скорее отсосать яд из ранки, постоянно его сплевывая. Делать это может только сам пострадавший! Это не опасно. Даже если во рту у него есть ранки или ссадины, ему ничто не угрожает, так как действие любого яда зависит от того, какая доза придется на килограмм массы тела. А количество яда, которое может при отсасывании попасть в организм, настолько мало, что не может причинить вреда.
- После отсасывания яда нужно ограничить подвижность пострадавшего. Если укушена нога, надо прибинтовать ее к другой, если рука, то зафиксировать ее в согнутом положении. Пострадавшему рекомендуется больше пить!

- ✓ **Ни в коем случае нельзя накладывать жгут!**
- ✓ **Нельзя прижигать место укуса!**
- ✓ **Человеку, которого укусила змея, пить спиртные напитки категорически запрещается. Алкоголь не является противоядием, как полагают некоторые, а, наоборот, затрудняя выведение яда из организма, усиливает его действие.**

Запомните главное!

Человека после укуса змеи
надо как можно быстрее
доставить в лечебное
учреждение, даже если
кажется, что опасность уже
миновала.