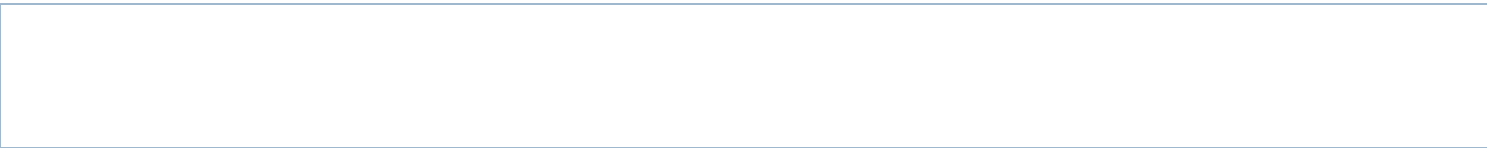
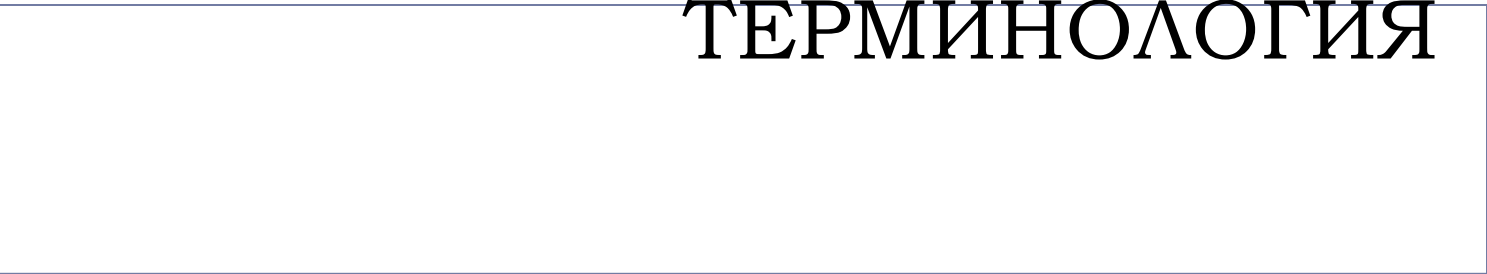


КЛИНИЧЕСКАЯ АНАТОМИЯ И  
ФИЗИОЛОГИЯ ЖЕНСКИХ  
ПОЛОВЫХ ОРГАНОВ  
ПЛОД С АКУШЕРСКОЙ ТОЧКИ  
ЗРЕНИЯ  
АКУШЕРСКАЯ  
ТЕРМИНОЛОГИЯ



---

# Анатомия и физиология половых органов женщины

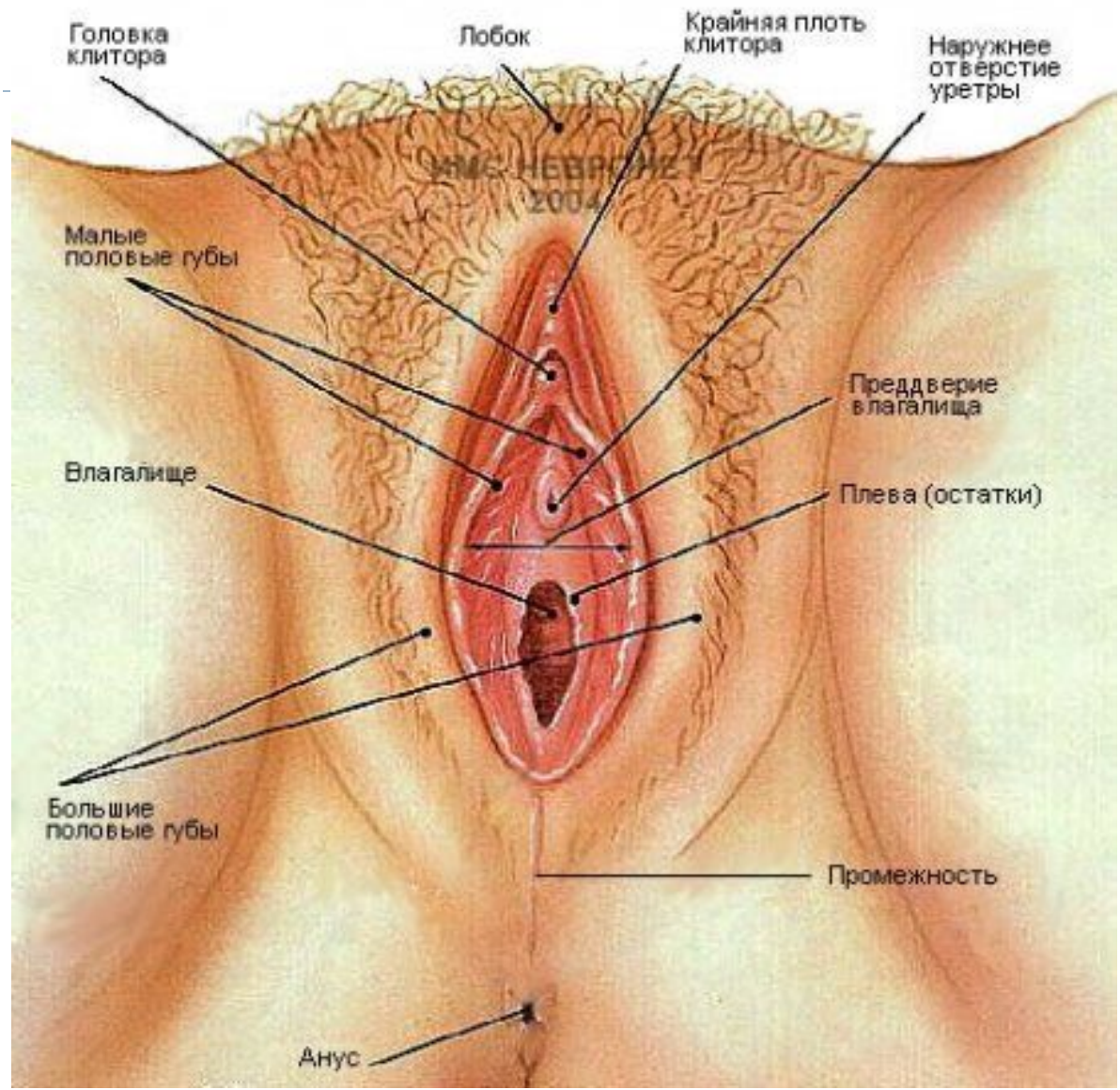


# Наружные половые органы женщины

---

- лобок,
- большие и малые половые губы,
- клитор,
- преддверие влагалища,
- большие и малые железы преддверия,
- девственная плева, отделяющая наружные половые органы от внутренних,
- передняя промежность





# Внутренние половые органы женщины

---

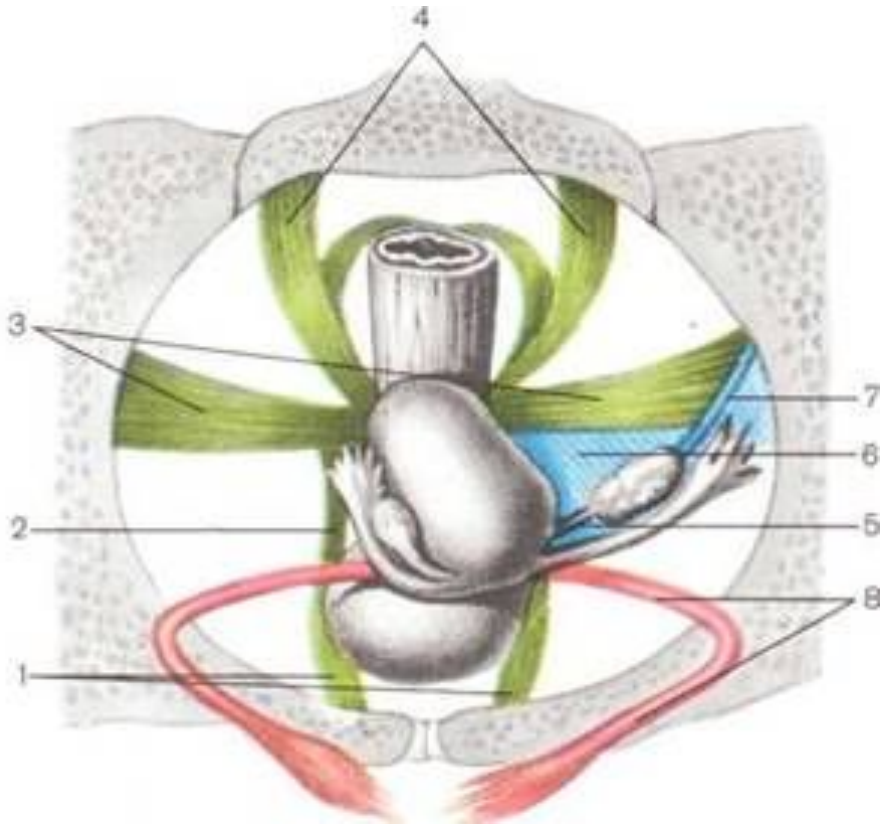
- влагалище,
- Матка,
- Придатки матки (маточные трубы и яичники, их связки — круглые и широкие связки матки, собственные и подвешивающие связки яичников).
- поперечная (кардинальная) связка,
- лобково-пузырные связки,
- крестцово-маточные связки.





# Связочный аппарат матки

составляют:



1,2 - лобково-пузырные связки (lig. pubovesicalia)

3 - поперечная (главная) связка матки (lig. transversum uteri, s. lig. cardinale),

4 - крестцово-маточные связки (lig. sacrouterina),

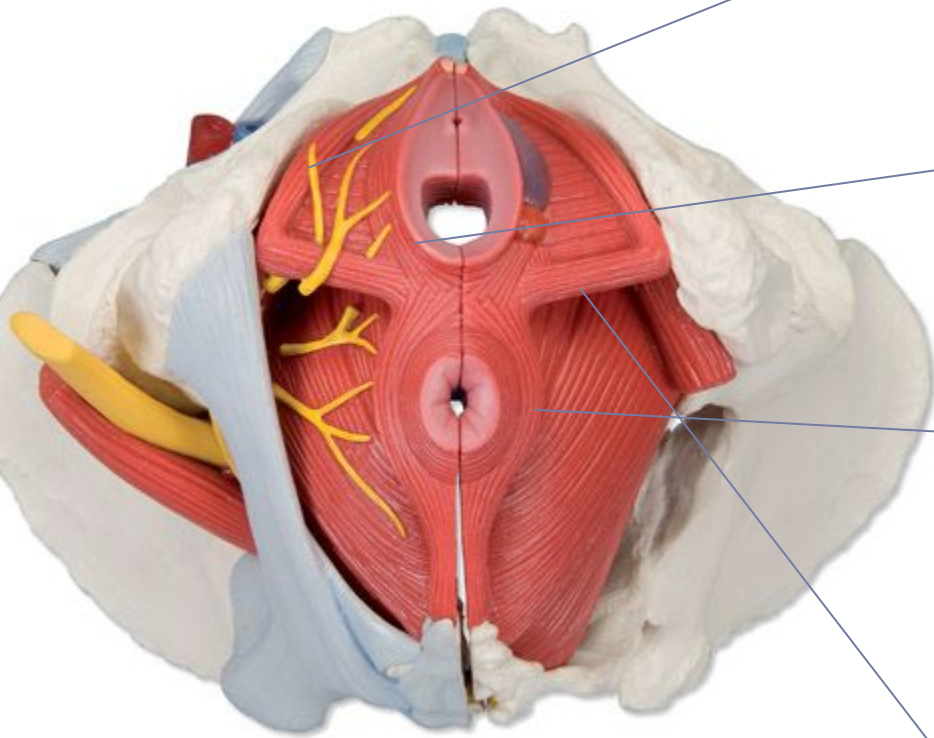
5 - собственная связка яичника (lig. ovarii proprium)

6 - широкая маточная связка (lig. latum uteri)

7 - круглая связка матки (lig. teres uteri)

# Наружный мышечный слой:

---

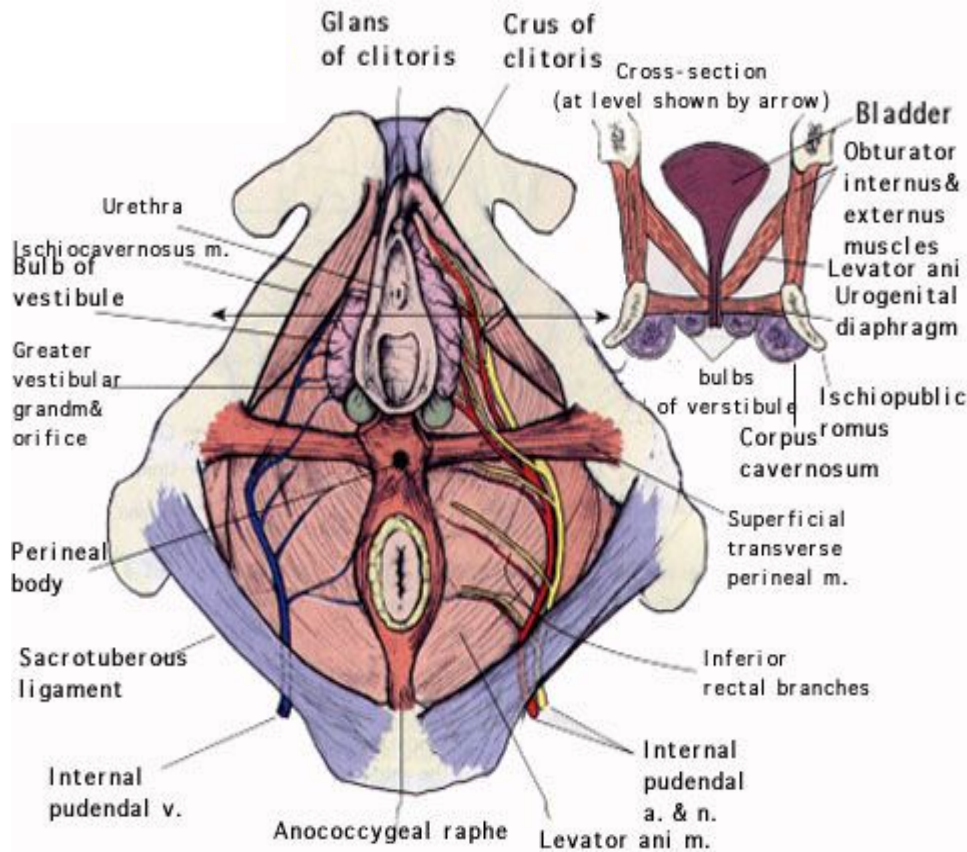


- седалищно-пещеристая мышца (*m. ischiocavernosus*) — парная, идущая от седалищных бугров к клитору;
- луковично-губчатая мышца (*m. bulbospongiosus*) — парная мышца, обхватывающая с обеих сторон вход во влагалище;
- наружная мышца, сжимающая задний проход (*m. sphincter ani externus*), кольцевидно окружает нижний отдел прямой кишки;
- поверхностная поперечная мышца промежности (*m. transversus perinei superficialis*)



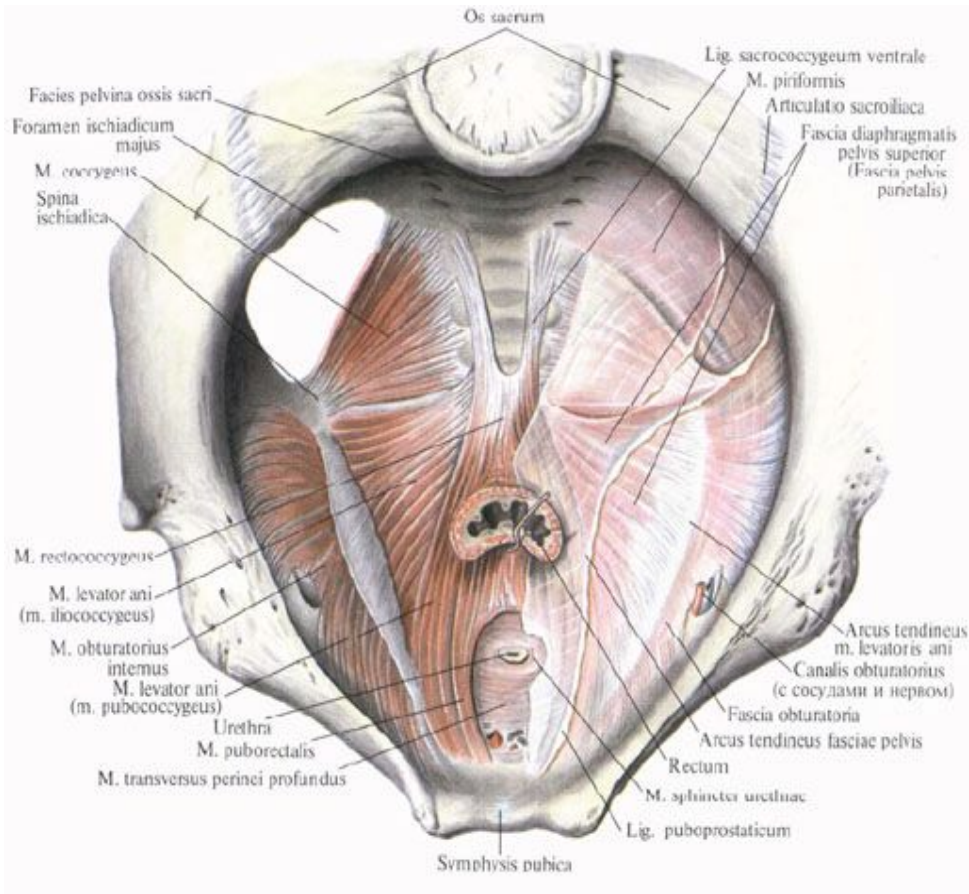


# Средний мышечный слой:



- мышцу, сжимающую мочеиспускательный канал (m. sphincter urethrae externum)
- глубокую поперечную мышцу промежности (m. transversus perinei profundus), парная

# Внутренний мышечный слой:



- лобково-копчиковой мышцы (m. pubococcygeus);
- подздошно-копчиковой мышцы (m. iliococcygeus);
- седалищно-копчиковой мышцы (m. ischiococcygeus).

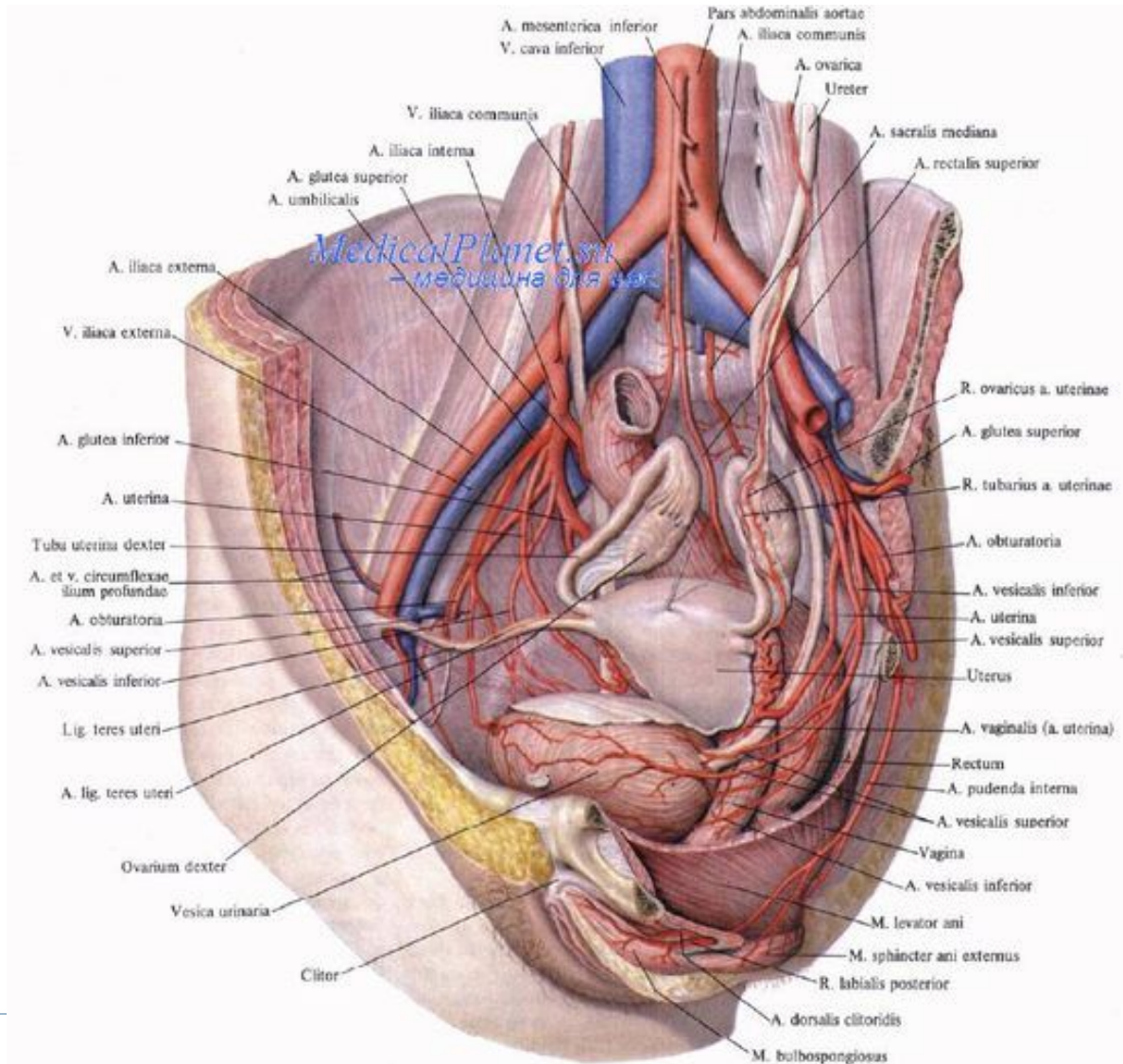
# Функции мышцы и фасции тазового дна:

---

- Тазовое дно является опорой для внутренних половых органов, способствует сохранению их нормального положения;
  - Тазовое дно представляет собой опору не только для половых органов, но и для внутренних. Мышцы тазового дна участвуют в регуляции внутрибрюшного давления совместно с грудобрюшной преградой и мускулатурой брюшной стенки;
  - Во время родов при изгнании плода все три слоя мышц тазового дна растягиваются и образуют широкую трубку, являющуюся продолжением костного родового канала.
- 



# Кровоснабжение женских половых органов:

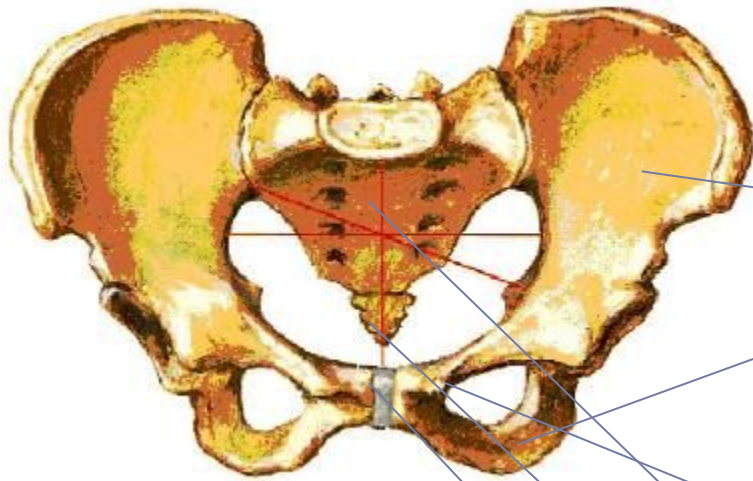


---

# **Женский таз**



# Таз состоит из 4-х костей:



- Тазовая (безымянная) кость (*os coxae*, *os innominatum*) до 16-18 лет состоит из трех костей, соединенных хрящами: подвздошной, лонной и седалищной.
- Подвздошная кость (*os ilium*) состоит из двух частей: тела и крыла.
- Седалищная кость (*os ischii*) имеет тело, участвующее в образовании вертлужной впадины и две ветви: верхнюю и нижнюю.
- Лонная кость, или лобковая (*os pubis*), образует переднюю стенку таза.
- Крестец (*os sacrum*) состоит из пяти сросшихся позвонков.
- Копчик (*os coccygis*) состоит из 4-5 сросшихся позвонков.
- Симфиз является малоподвижным сочленением, полусуставом.

## Связки костей таза:

---

- Крестцово-бугровые связки (lig. sacrotuberale) идут от крестцовой и копчиковой костей к седалищным буграм;
- Крестцово-остистые связки (lig. sacrospinale) направляются от свободного края крестцовой кости и копчикового позвонка к седалищной кости.

Эти связки, окаймляя большую и малую седалищные вырезки, ограничивают два отверстия: большое седалищное отверстие (foramen ischiadicum majus) и малое седалищное отверстие (foramen ischiadicum minus).

---



# Таз с акушерской точки зрения

---

- Большой таз - ограничен с боков крыльями подвздошных костей, сзади – последними поясничными позвонками, спереди – нижним отделом брюшной стенки.
- Малый таз имеет следующие отделы: вход, полость и выход. В полости таза различают широкую и узкую части.





# Плоскости малого таза

---

I – плоскость входа в таз имеет следующие границы: спереди – верхний край симфиза и верхневнутренний край лонных костей, с боков – безымянные линии, сзади – крестцовый мыс.

II – плоскость широкой части полости малого таза имеет следующие границы: спереди – середина внутренней поверхности симфиза, по бокам – середина вертлужных впадин, сзади – место соединения II и III крестцовых позвонков.

III – плоскость узкой части полости таза ограничена спереди нижним краем симфиза, с боков – остями седалищных костей, сзади – крестцово-копчиковым сочленением.

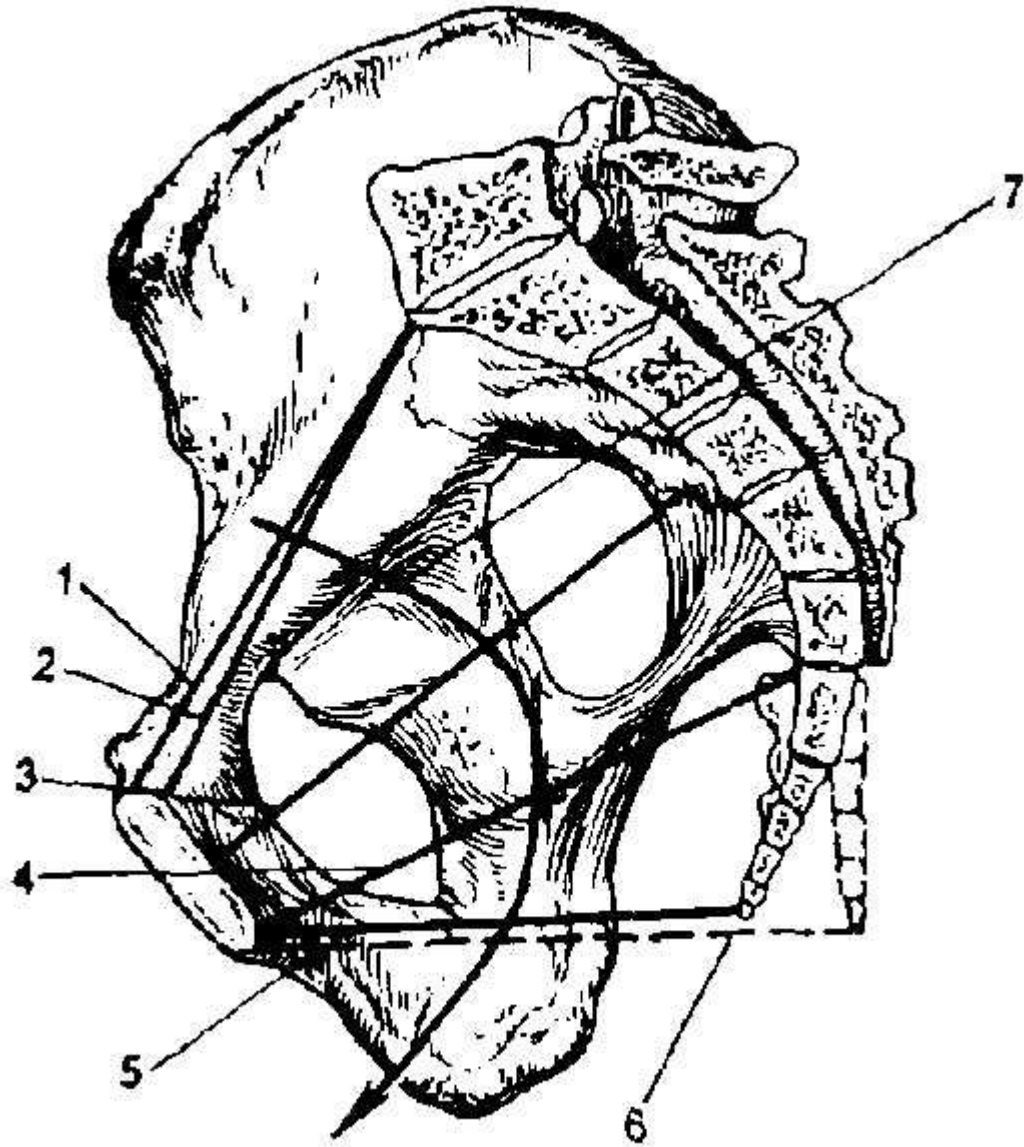
IV – плоскость выхода таза имеет следующие границы: спереди – нижний край симфиза, с боков – седалищные бугры, сзади – верхушка копчика.

---



## Плоскости и размеры малого таза

Плоскости таза	Размеры, см		
	Прямой	Поперечный	Косой
Вход в таз	11	13-13,5	12-12,5
Широкая часть полости малого таза	12,5	12,5	13(условно)
Узкая часть полости малого таза	11-11,5	10,5	-
Выход таза	9,5-11,5	11	-



---

# **Плод как объект родов**

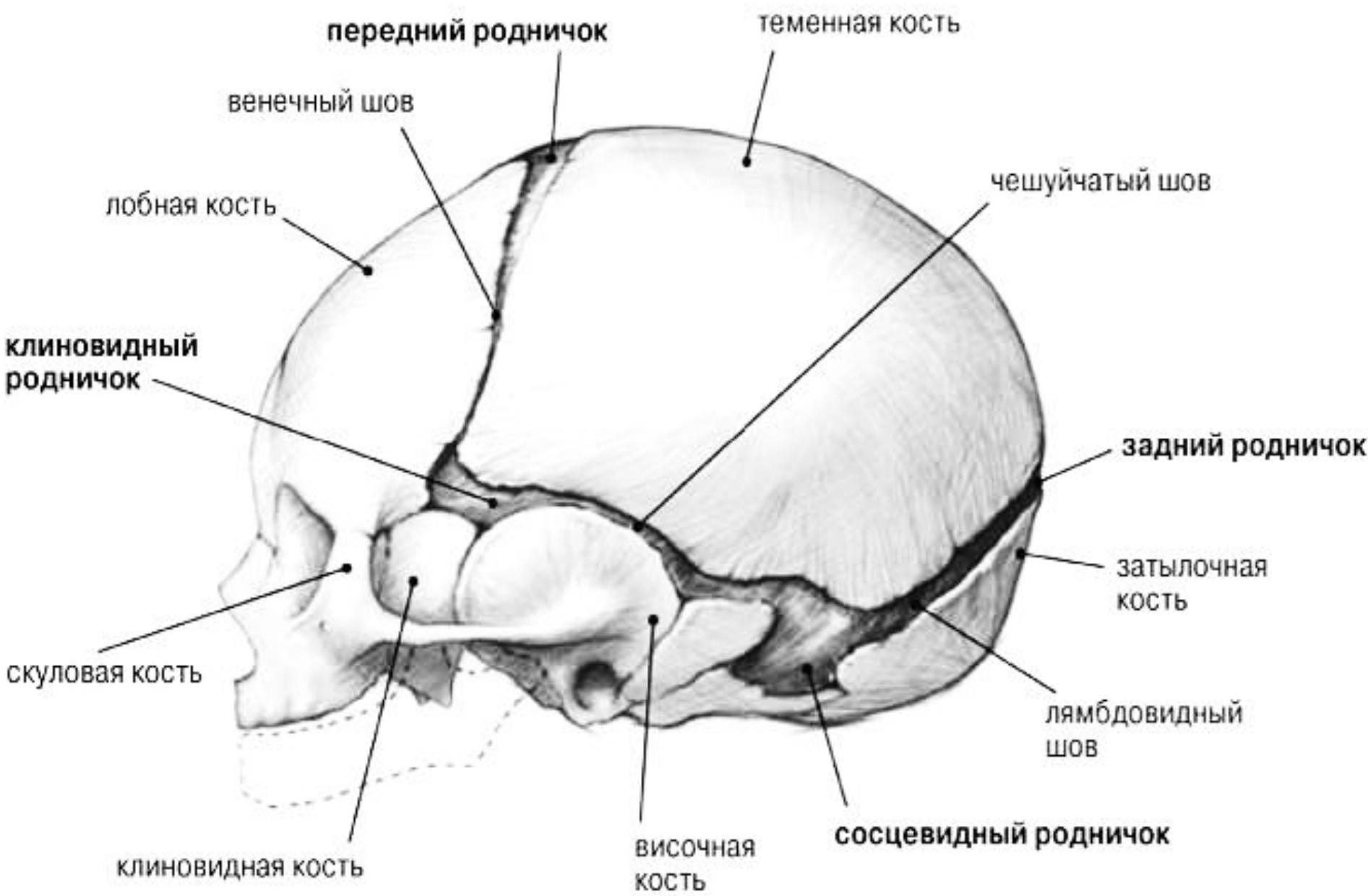


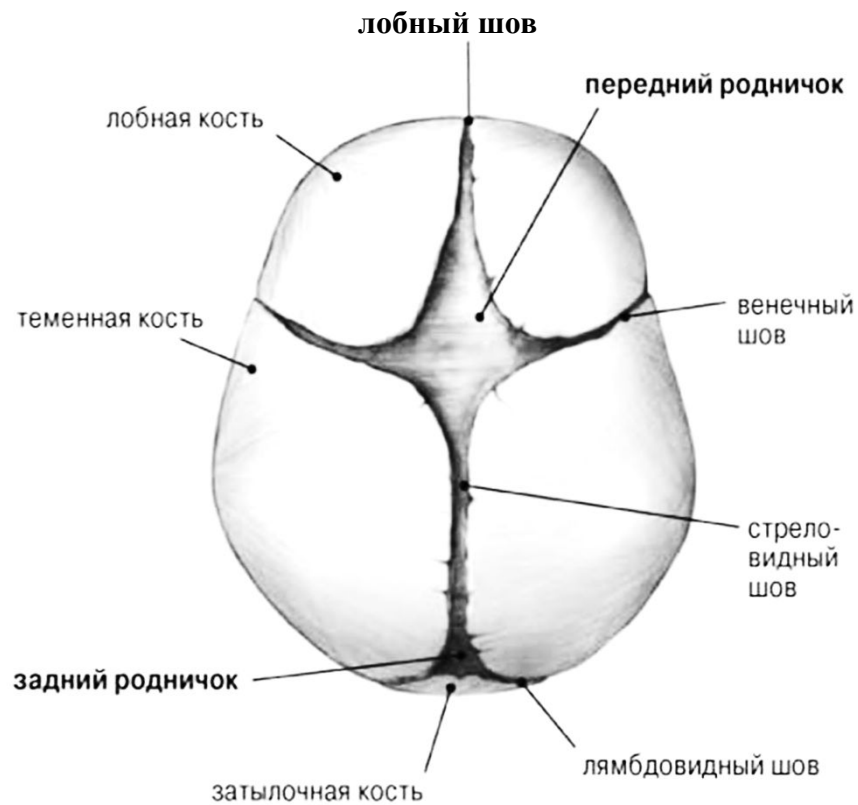
# Череп плода состоит из:

---

- Двух лобных,
- Двух теменных,
- Двух височных,
- Затылочной,
- Клиновидной
- Решетчатой



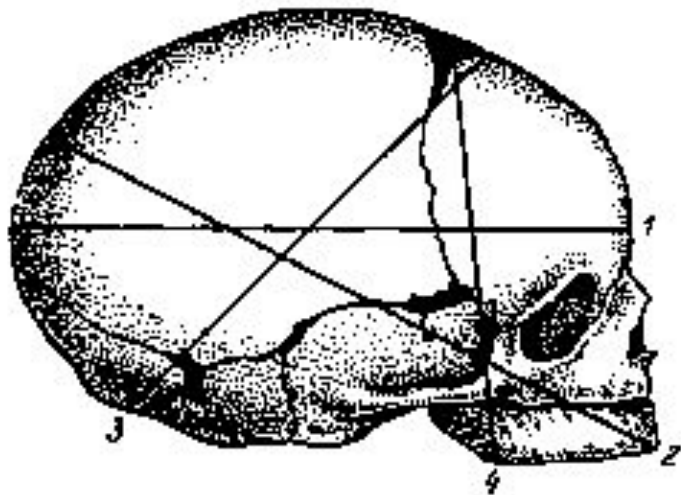




- стреловидный шов (*sutura sagitalis*) – проходит между теменными костями. Спереди шов переходит в большой родничок, сзади – в малый;
- лобный шов (*sutura frontalis*) – находится между лобными костями; имеет такое же направление, как и стреловидный шов;
- венечный шов (*sutura coronaria*) – соединяет лобные кости с теменными, проходит перпендикулярно к стреловидному и лобному швам;
- ламбдовидный (затылочный) шов (*sutura lambdoidea*) – соединяет затылочную кость с теменными

# Размеры головки плода

---



1. Прямой размер – от надпереносья (glabella) до затылочного бугра – равен 12 см. Окружность головки (circumferentia frontooccipitalis) – 34 см.
2. Большой кривой размер (diameter mento-occipitalis) – от подбородка до затылочного бугра – равен 13,5 см. Окружность головки (circumferentia mento-occipitalis) – 42 см.

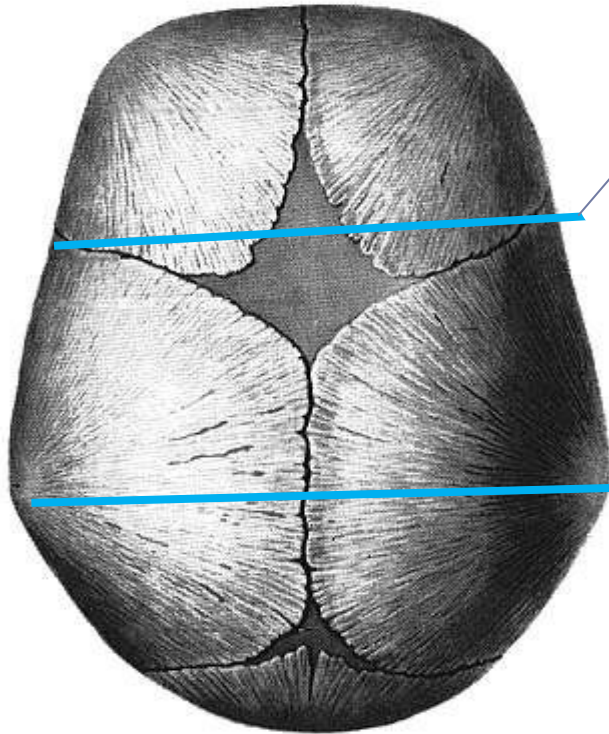
3. Малый кривой размер (diameter suboccipito-bregmaticus) – от подзатылочной ямки до середины большого родничка – 9,5 см. Окружность головки (circumferentia suboccipito-bregmatica) – 32 см.
  4. Вертикальный, размер (diameter verticalis, s. hyobregmaticus) – от середины большого родничка до подъязычной кости – равен 9,5 см. Окружность головки (circumferentia hyobregmatica), – 32 см.
- 





# Размеры головки плода

---



- Малый поперечный размер (diameter bitemporalis) - расстояние между наиболееотдаленными точками венечного шва – равен 8 см.
- Большой поперечный размер (diameter biparietalis) – наибольшее расстояние между теменными буграми – равен 9,5 см.

