

# Особенности адаптации детей раннего возраста к условиям дошкольного образовательного учреждения



педагог-психолог: *Шпилева Ирина Евгеньевна*

**В процессе приспособления - адаптации - поведение и реакции на многое у ребенка могут резко поменяться: чаще всего меняются:**



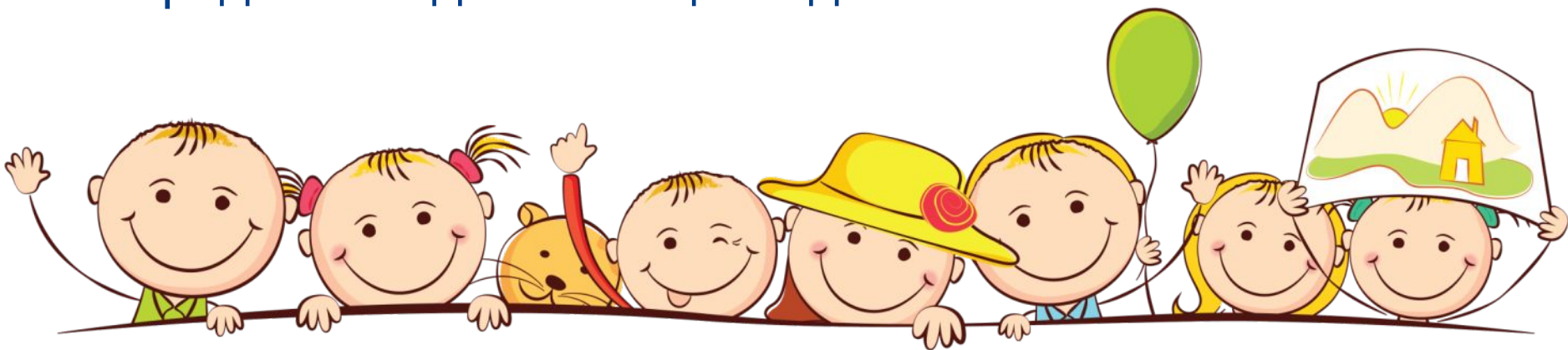
- \* эмоциональное состояние (ребенок много плачет, раздражается);
- \* нарушается аппетит (ребенок ест меньше и реже, чем обычно);
- \* нарушается сон (ребенок не может заснуть, сон кратковременный, прерывистый);



- \* утрачиваются приобретенные навыки (малыш может вернуться к соске или перестать проситься на горшок, речь может затормозиться);
- \* в период адаптации дети нередко заболевают (это связано и с психическим напряжением, и с тем, что ребенок сталкивается с новыми вирусами).

# Степень и сроки адаптации к ДОУ

- \* при лёгкой адаптации поведение детей раннего возраста нормализуется в течение месяца
- \* при средней степени адаптации дети привыкают к садику дольше, до 2-3 месяцев
- \* при тяжелой адаптации срок привыкания может продлиться до 6 месяцев и даже больше



# Как облегчить малышу процесс адаптации



- \* первые посещения д/с должны быть ограничены по времени – не более 1-2 часов
- \* в первые две недели не рекомендуется оставлять ребенка на сон час
- \* первое время давать малышу в д/с какую-нибудь любимую вещь
- \* оставлять малыша на полный день следует не раньше, чем он начнет хорошо спать в сон час
- \* если малыш просит остаться с мамой, по возможности иногда стоит пойти ему на встречу

# Комплекс мер в период адаптации

- \* В присутствии ребенка всегда отзывайтесь положительно о воспитателях и саде
- \* В выходные дни не меняйте режим дня ребенка
- \* Не перегружайте малыша в период адаптации
- \* Постарайтесь, чтобы дома малыша окружала спокойная и бесконфликтная атмосфера
- \* Будьте терпимее к капризам
- \* Согласовав предварительно с воспитателем, дайте в сад небольшую игрушку
- \* **Главное правило таково: спокойна мама — спокоен малыш**

# Чего нельзя делать ни в коем случае:



- \* **Нельзя наказывать** или сердиться на малыша за то, что он плачет при расставании или дома при упоминании необходимости идти в сад!
- \* Стоит **избегать разговоров о слезках** малыша с другими членами семьи в его присутствии.
- \* **Нельзя пугать детским садом** ("Вот будешь себя плохо вести, опять в детский сад пойдешь!")
- \* **Нельзя плохо отзываться о воспитателях и саде** при ребенке.
- \* **Нельзя обманывать ребенка**, говоря, что вы придете очень скоро, если малышу, например, предстоит оставаться в садике полдня или даже полный день





**Будьте терпеливы, проявляйте  
понимание и проницательность.**

**И тогда скоро детский сад  
превратится для малыша в  
уютный, хорошо знакомый и  
привычный мир!**