 **КОЖЕВЕННОЕ
СЫРЬЕ**

КОЖЕВЕННЫЕ ТОВАРЫ ВКЛЮЧАЮТ:

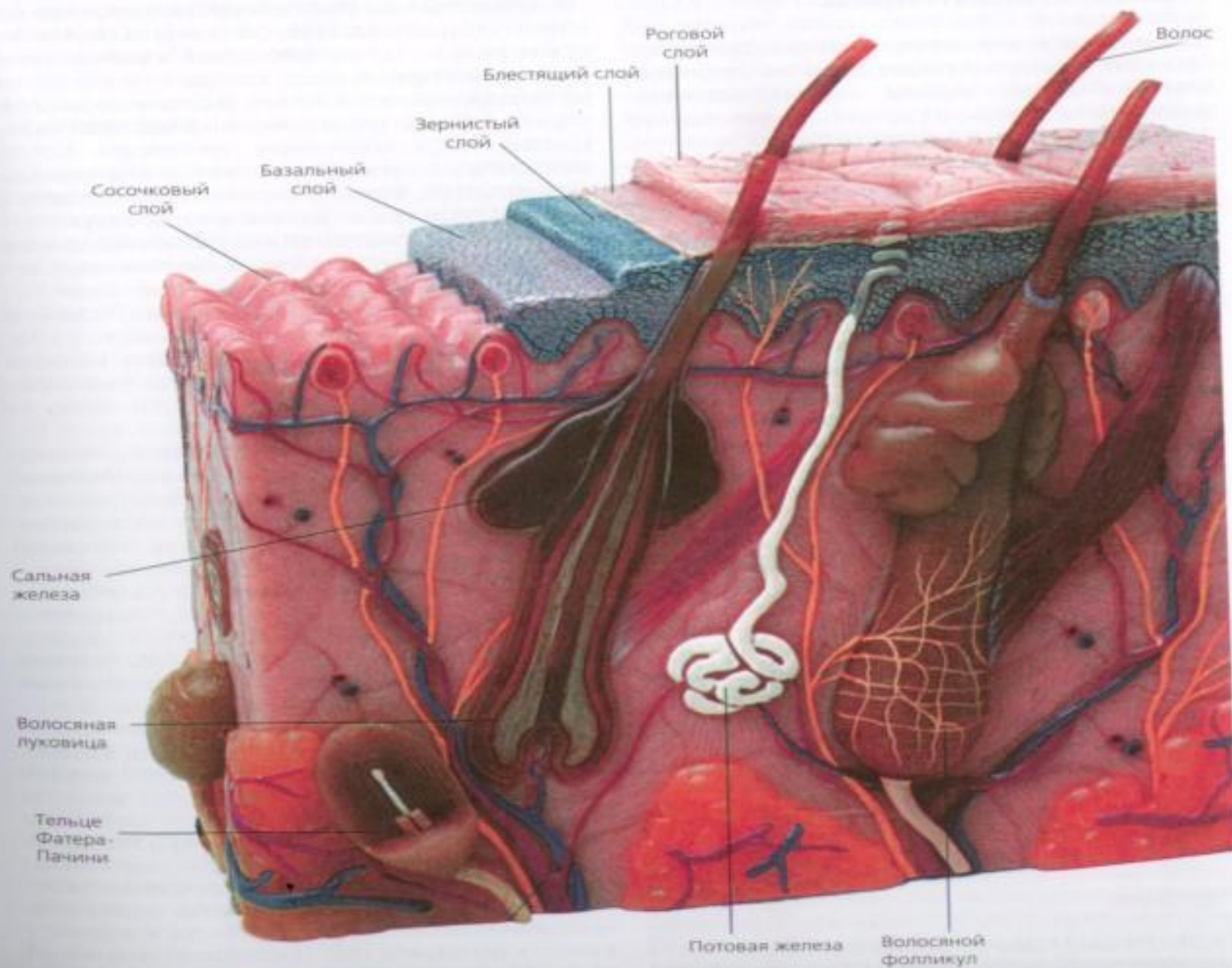
- Кожевенное сырье;
- Натуральные, искусственные, синтетические и композиционные кожи;
- Изделия из кожи:
 - ✓ Обувь;
 - ✓ Галантерейные изделия;
 - ✓ Одежду;
 - ✓ Технические изделия и пр.

Кожевенное сырье

По ГОСТ 28425-90 «Сырье кожевенное. Технические условия»:

- **Мелкое** – шкуры коз, овец, а также телят, верблюжат, жеребят массой до 10 кг;
- **Крупное** – шкуры крупного рогатого скота, буйволы, яки, лоси, конские, ослы и мулы;
- **Свиное.**
- **Пресмыкающихся, рыб**

СТРОЕНИЕ КОЖИ



Кожи разных видов

Кожи из шкур крупного рогатого скота

Слой эпидермиса в шкурах крупного рогатого скота довольно тонкий, сосочковый слой значительно тоньше сетчатого. У волокон толстого сетчатого слоя большой угол наклона, а их густое переплетение делает кожу туго натянутой. Содержание жира в шкурах невелико. Волосяные луковицы параллельны поверхности кожи и доходят только до сетчатого слоя. Потовые железы редкие, поэтому среди всех видов эта кожа наиболее прочная и ценная. Тонкие волокна, образующие сосочковый слой, дают красивую мереву.

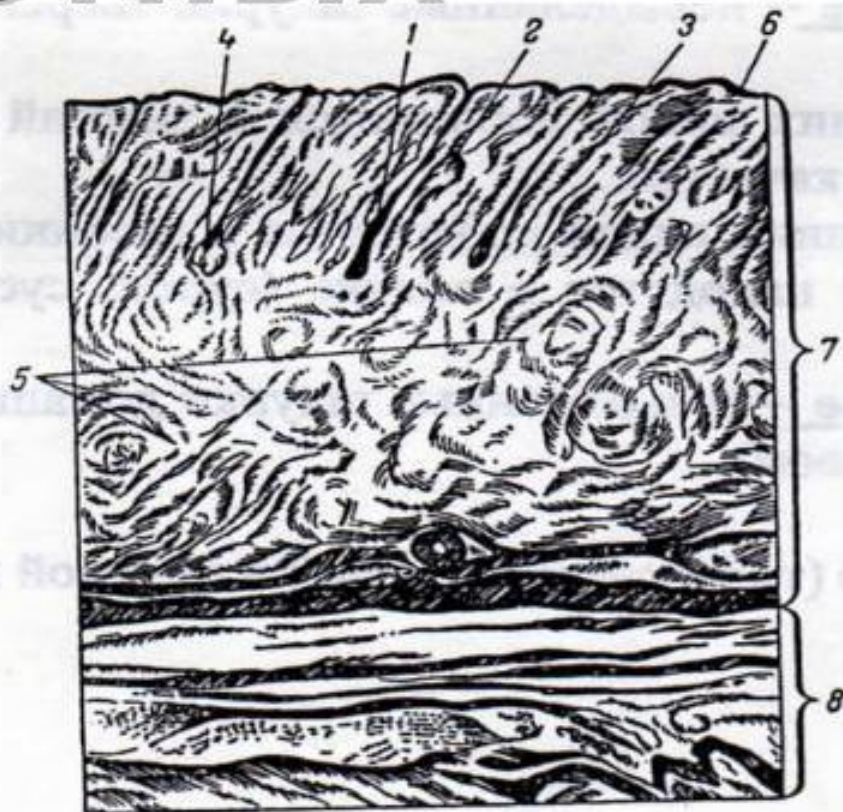


Рис. 1. Схема строения кожи крупного рогатого скота:

1 — волосная сумка; 2 — сальная железа; 3 — мускул;
4 — потовая железа; 5 — коллагеновые волокна; 6 — эпидермис; 7 — дерма; 8 — подкожно-жировая клетчатка

Шкуры крупного рогатого скота

В зависимости от половозрастных признаков подразделяются на

- ✓ шкуры телят, к которым относятся;
- ✓ шкуры годовалых телочек и бычков – полукожник;
- ✓ шкуры взрослых животных – яловка, бычок, бычина, бугай.



Опоек

Шкуры телят, полученные в период после рождения и до перехода на растительный корм.

Характерные признаки - густой и равномерный, первичный и слинявший волос, на хвосте волос не имеет извитости.

Эти шкуры имеют гладкий, блестящий волосяной покров.

Принимается по площади, средний размер которой составляет 50-80 дм².

Относится к мелкому кожевенному сырью, так же как и склизок.



Выросток

Шкуры телят, перешедших на растительный корм

Характерные признаки выростка - длинный извитый волос на хвосте и бугорки на лбу от подрастающих рогов.

Принимается по массе, которая должна быть не более 10 кг для каждой шкуры.

Относится к мелкому кожевенному сырью.

От опойка отличается переходным при линьке или уже перелинявшим грубым, длинным, мохнатым, тусклым волосом, с ясно выраженной разделительной полосой на хребте.

От следующей возрастной категории – полукожника отличается меньшей массой.



Полукожник

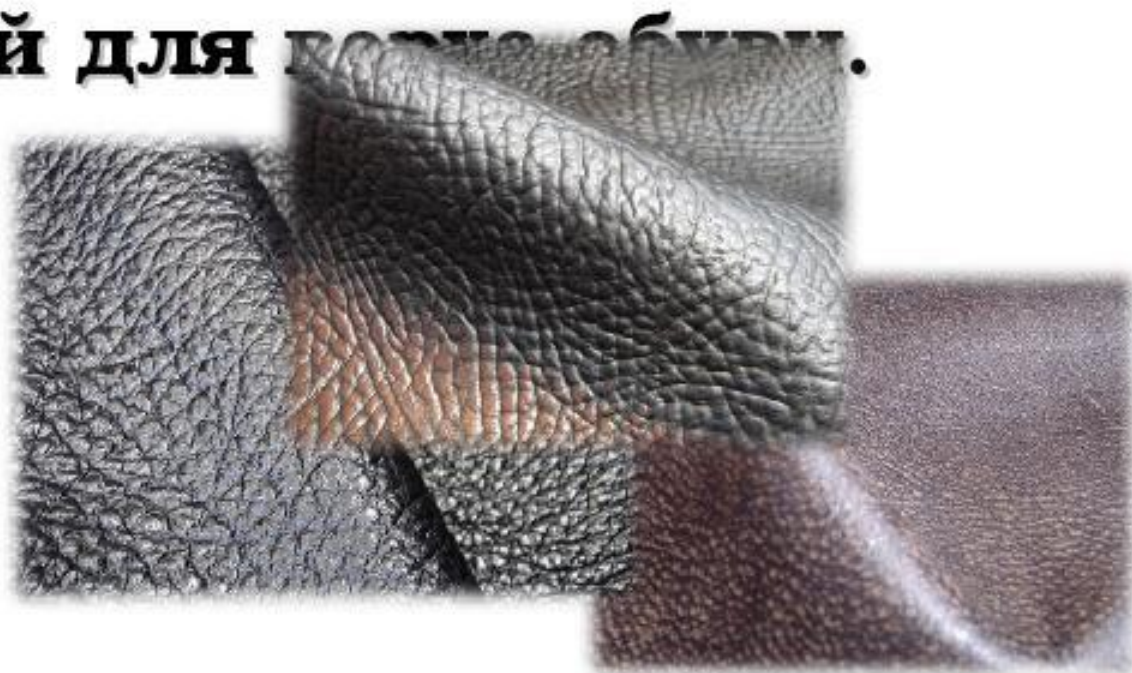
Шкуры телок и бычков, каждая массой от 10 до 13 кг включительно

Шкуры бычков имеют на воротниковой части утолщения, называемые **борушистостью**, являющиеся половым признаком самцов.

Полукожник отличается от выростка большей массой.



Полукожник, выросток и опоек
являются **лучшими видами**
кожевенного сырья для
выработки хромовой кожи,
используемой для **выработки обуви.**



Яловка

Шкуры нетелей и коров,
массой каждая свыше 13 кг

Яловка **подразделяется** на три
весовые категории:

- ✓ легкая – свыше 13 до 17 кг,
- ✓ средняя – свыше 17 до 25 кг,
- ✓ тяжелая – свыше 25 кг.



Бычок

Шкуры кастрированных и некастрированных бычков массой свыше 13 до 17 кг включительно

От яловки того же развеса отличается меньшим на 10-20% размером площади и заметно **выраженными половыми признаками** – большими складками кожи на воротке и утолщенными полами шкуры.

От шкур бычков, относимых к полукожнику, отличается **более развитой борушистостью**, занимающей до половины площади шкуры.

Бычина

Шкура кастрированного быка
массой свыше 17 кг

Подразделяется на две весовые
категории:

- ✓ легкая – свыше 17 до 25 кг,
- ✓ тяжелая – свыше 25 кг.

Отличается от шкур некастрированных
быков **менее выраженной
складчатостью** воротниковой
части шкуры.



ТОПОГРАФИЯ КОЖИ

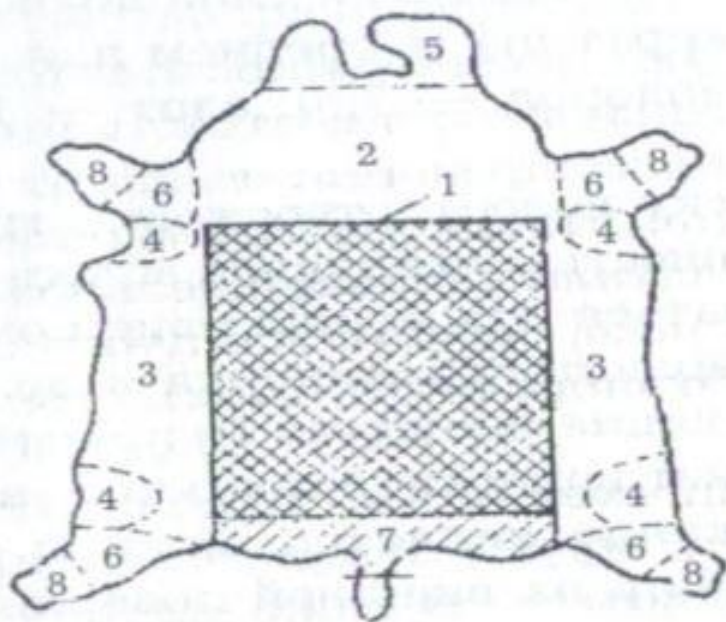


Рис. 4. Топография шкуры крупного рогатого скота:

1 — чепрак; 2 — вороток;
3 — полы; 4 — пашины; 5 — челка;
6 — лапы; 7 — огузок; 8 — лапы
ниже колен

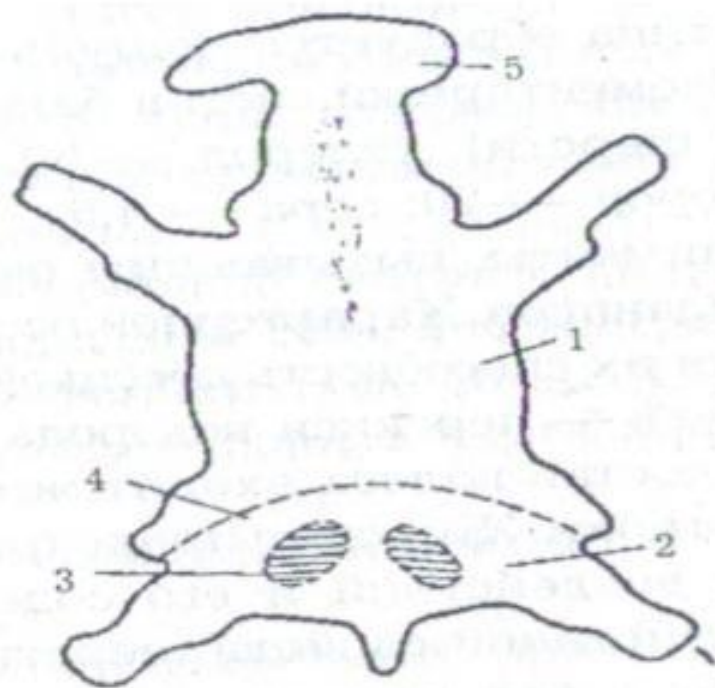
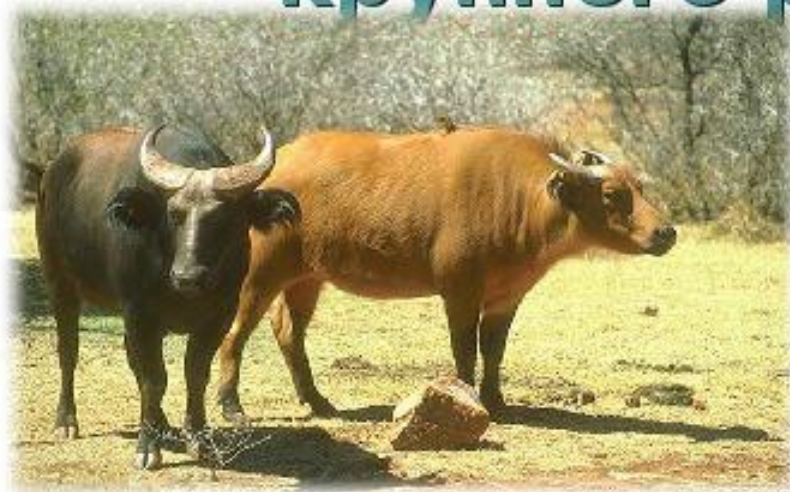


Рис. 5. Топография конской шкуры:

1 — перед; 2 — хаз; 3 — шпигель;
4 — волосораздел;
5 — голова

Шкуры буйволов, яков и лосей подразделяются на те же весовые категории, что и шкуры крупного рогатого скота.

Буйволы распространены на Северном Кавказе и в Закавказье.



Отличительная особенность шкур буйволов - большая толщина, также они покрыты грубым волосом.



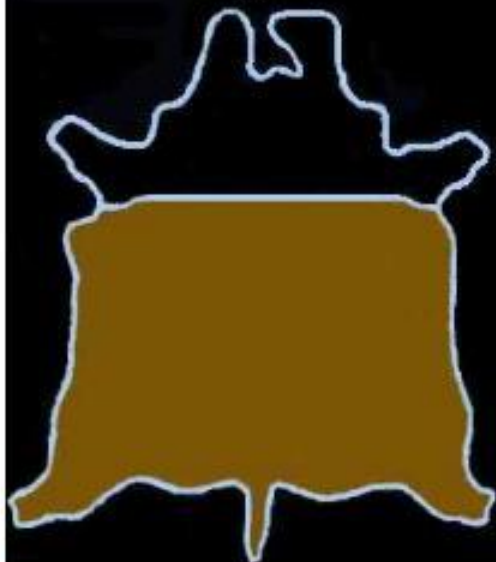
По конфигурации кожи бывают

- целая кожа
- полукожа
 - кулат
- полукулат
 - вороток
 - чепрак

Целая кожа



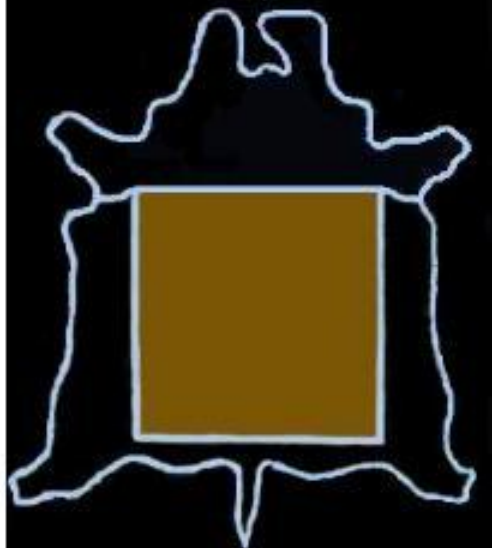
Кулат



Полукулат



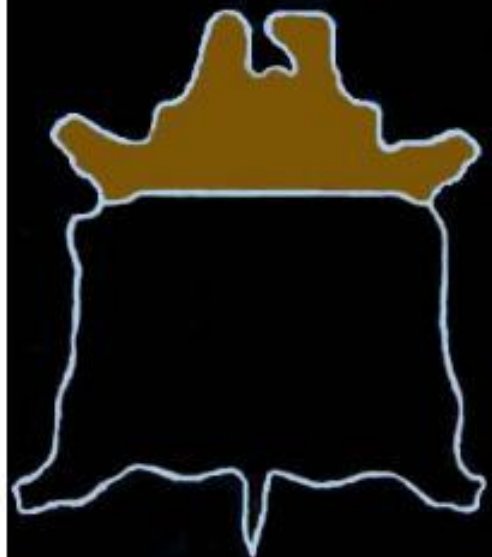
Чепрак



Полукожи



Вороток



КОНСЕРВИРОВАНИЕ КОЖИ

- Пресно-сухое;
- Сухосоление;
- Мокросоление:
 - ✓ *сухим посолом;*
 - ✓ *тузлукованием;*
- Замораживание.

ВЫДЕЛКА КОЖ

- **Подготовительные операции;**
- **Дубление;**
- **Отделка.**

Классификация по назначению

- обувная,



- одёжно-галантерейная.



- Техническая



- Шорно-седельная,



ПОДГОТОВИТЕЛЬНЫЕ ОПЕРАЦИИ ВЫДЕЛКИ

- Отмока;
- Обезволашивание;
- Золение;
- Мездрение;
- Двоение;
- Обеззоливание;
- Пикелевание.

Обувные кожи

Обувные кожи подразделяются

кожи для низа обуви

кожи для верха обуви

подошвенные

стелочные

кожа для
рантово-
клеевых
методов
крепления

кожа для
гвоздевых
методов
крепления

кожи для
наружных
деталей

кожи для
внутренних
деталей
(подкладочные).

хромовые

юфтевые

