

Кранды іске қосу және тапсыру жұмыстары

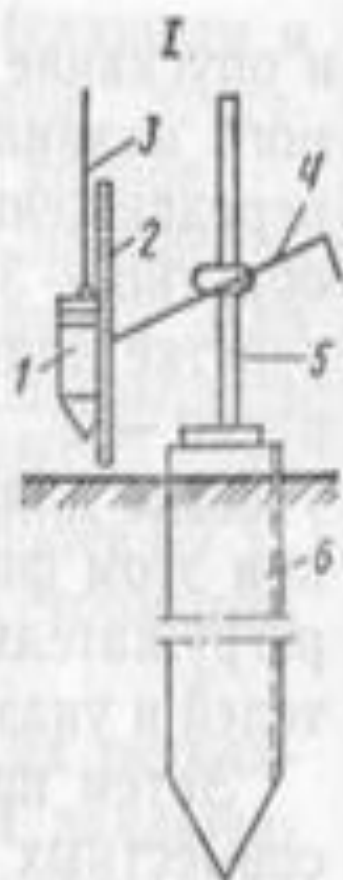
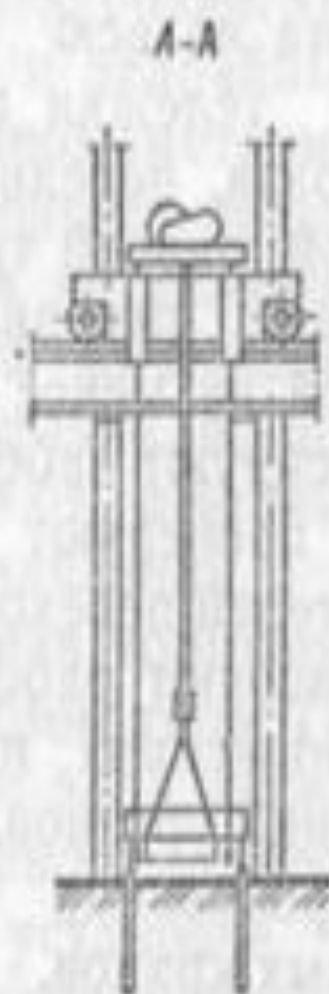
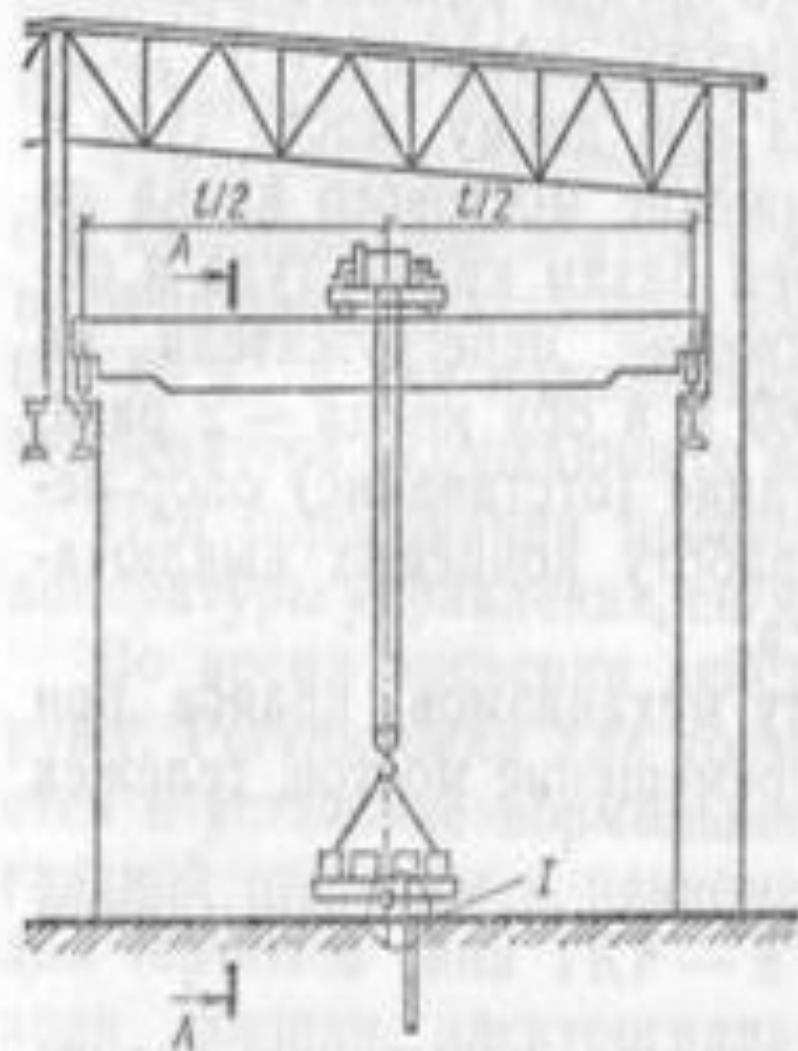
- Кранды сынақтан өткізуге дайындаған соң оны жүргізуге дейін механизмдерін тексереді.
- Одан соң жүксіз сынақтан өткізу жүргізіледі.
- Ең жауапты кезең статикалық және динамикалық жүктемемен сынау болып табылады.

Кранның әрбір механизмінің жылдамдығы 15% артық шамаға ауытқымауы керек.

Кранның жекелеген механизмдері сынау кезінде келесі жұмыс циклдарын орындауы керек:

- – кранның әрбір көтеру механизмін толық көтеру биіктігіне көтеріп түсіру — 3 рет;
- – пролеттың толық бойымен арбашаның қозғалуы (ары бері) — 3 рет;
- – грейферлерді әртүрлі қалыпта ашу және жабу — 3 рет;
- – кранның үш базасында кранды қозғалысқа келтіру (ары және бері қарай) — 2 рет;
- – шығымның (вылет) max нан min дейін — 3 рет; платформаның 360° екі жаққа да бұрылуы – бір реттен.

- Кранды сынақтан өткізу статикалық жүктемемен тыныш ауа-райында немесе жел күші 3 баллдан аспағанда жүргізеді.
- Статикалық сынақты көтеру механизмімен жүккөтергіштігінен 25 % жоғары жүкті 100 мм биіктікте 10 минут бойы көтеріп тұру керек.
- Динамикалық сынақтан өткізгенде көтеру механизмімен жүккөтергіштігінен 10 % жоғары жүкті көтеріп ары бері қозғалыс жасау керек.

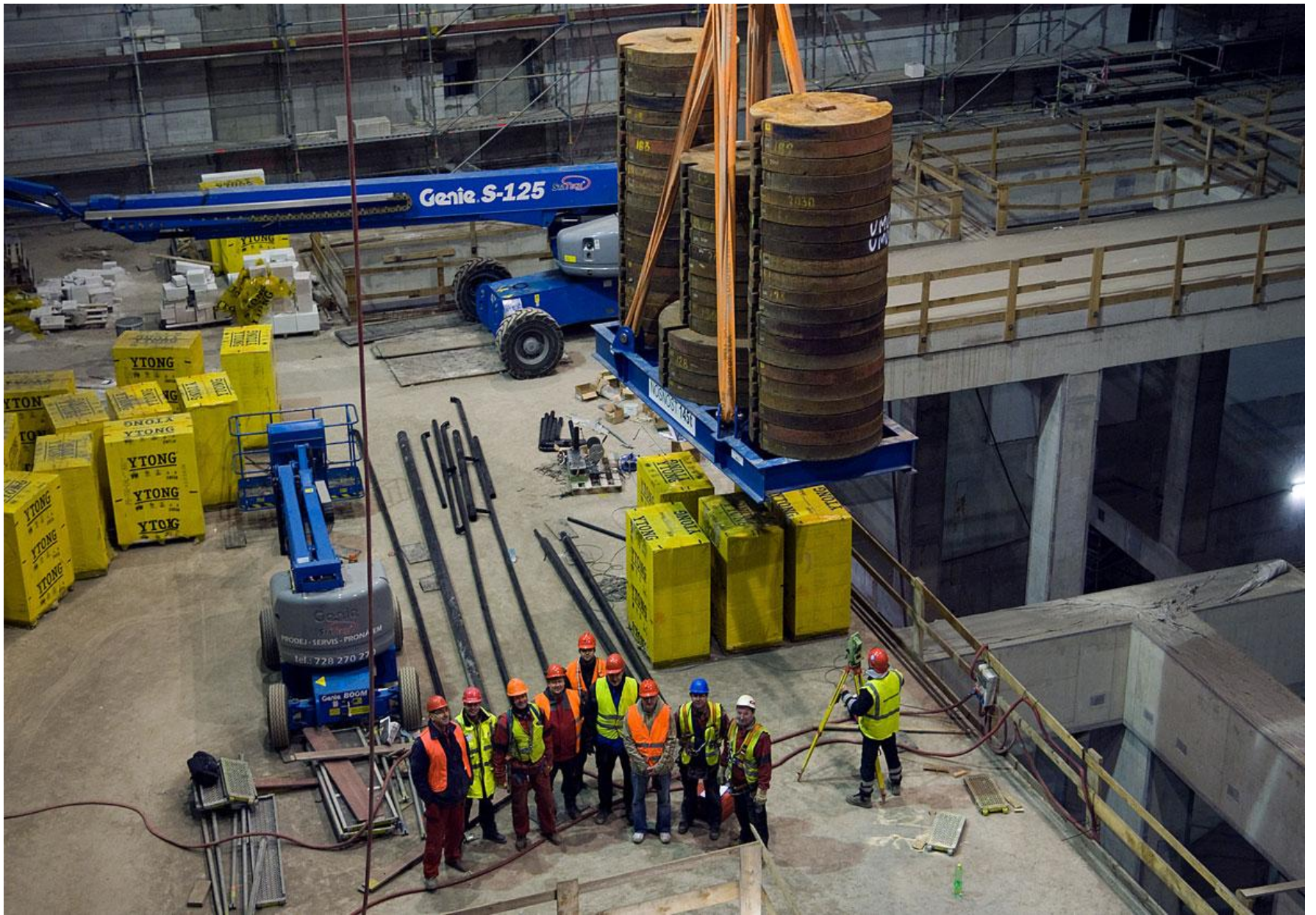












- Испытания динамической нагрузкой производят в тихую погоду (или при ветре силой не более 3 баллов) наибольшим для каждого механизма грузом, согласно
- Испытания производят отдельно для каждого механизма и по каждому движению по три цикла и затем при совмещении разрешенных проектом для данного типа крана движений — по одному циклу.
- Во время испытаний необходимо замерить скорости каждого механизма, которые не должны отличаться более чем на 15% от установленных проектом, а также напряжение, потребляемую мощность, силу тока, частоту вращения двигателей.

- Испытания крана в эксплуатационных условиях. Кран должен быть испытан в условиях, близких к эксплуатационным, при скорости ветра, не превышающей 12 м/с. При шквале работа кранов запрещается, а кран устанавливают на противоугольные захваты.
- В течение 7 ч испытания производят с грузами, близкими к номинальным. На кране должны быть также испытаны все три группы электроосвещения.
- Кран, подлежащий сдаче, должен быть окрашен, иметь фирменную табличку установленной формы, прикрепленную на видном месте, снабжен инструкциями по обслуживанию, по технике безопасности и правилами внутреннего распорядка.

- **Кран, подлежащий сдаче-приемке, может быть сдан и принят до начала комплексного испытания основных производственных агрегатов и установок, а также технологических ниток, линий, отделений цехов и корпусов.**

При сдаче-приемке организациями-исполнителями должна быть **передана** эксплуатационным организациям следующая техническая документация:

- паспортные данные и другая документация, прибывшая с краном;
- акты-приемки фундаментов и опорных конструкций;
- акты на скрытые работы;
- акты приемки подкрановых путей;
- монтажные формуляры на подкрановые пути и монтаж канатов;
- акты испытаний масляных систем и оборудования — вхолостую и под нагрузкой.