The background of the slide features a close-up, blue-tinted image of a fingerprint. A forensic tool, possibly a lifting device, is positioned over the fingerprint, suggesting the process of evidence collection or analysis.

# Криминалистическая идентификация и диагностика. Криминалистические версии. Планирование расследования

Канд. юрид. наук, доцент  
Елена Ильинична  
ПОПОВА

## План лекции:

1. Криминалистическая идентификация и диагностика;
2. Криминалистические версии;
3. Планирование расследования





**Криминалистическая идентификация** –  
один из методов установления истины в  
уголовном судопроизводстве.

*Идентифицировать объект - значит  
установить его тождественность  
самому себе*

# Криминалистическая идентификация (формы отражения)

## Материально фиксированная форма

Связана с запечатлением признаков в виде материальных следов и изменений

## Идеальная форма

Состоит в запечатлении мысленного образа объекта в памяти конкретного человека

**Обязательное условие идентификации** - изучение двух или нескольких исследуемых объектов для установления не только общих, объединяющих, но и различающих признаков.



**Идентификационный признак** — признак, присущий данному объекту, выражающий его свойства, характеризующий объект определенным образом и используемый в целях идентификации

Оригинальность  
(избираемость)


Воспроизводимость

Простота  
обнаружения

Относительная  
устойчивость

Выраженность

# Идентификационные признаки



**Общие**  
(отражают наиболее существенные, постоянные свойства объекта)

**Частные**  
(особенные качества объекта, выделяющие его из других однородных групп)

**Качественные**  
(выражают качественные признаки объектов)

**Количественные**  
(передаются цифровыми величинами)

## Образцы для сравнительного исследования:

1) Экспериментальные - образцы, полученные специально для идентификации.

### 2) Свободные образцы

К ним относят те, появление которых не связано с совершением и расследованием преступления.







## Формы идентификации:

- экспертная;
- следственная;
- судебная.

# Объекты идентификации

```
graph TD; A[Объекты идентификации] --> B[Идентифицируемые (отождествляемые)]; A --> C[Идентифицирующие (отождествляющие)];
```

Идентифицируемые  
(отождествляемые)

Идентифицирующие  
(отождествляющие)

**Идентифицируемые** - это те материальные объекты, чье тождество предстоит установить в процессе исследования по оставленным следам. **Идентифицирующими** будут объекты, с помощью которых устанавливается такое тождество.

# Идентификация материальных объектов по их следам проходит в несколько этапов:

**Первый этап.** Поиск источников информации об отождествляемом объекте.

**Второй этап.** Определение совокупности объектов, среди которых должен быть искомый, отталкиваясь от содержащейся о нем в следах информации.

**Третий этап.** Дальнейшее сужение исходной совокупности проверяемых объектов производится по мере выявления и проверки идентификационных признаков искомого объекта.

**Четвертый этап.** Решение вопроса о тождестве объектов или об отсутствии такового.



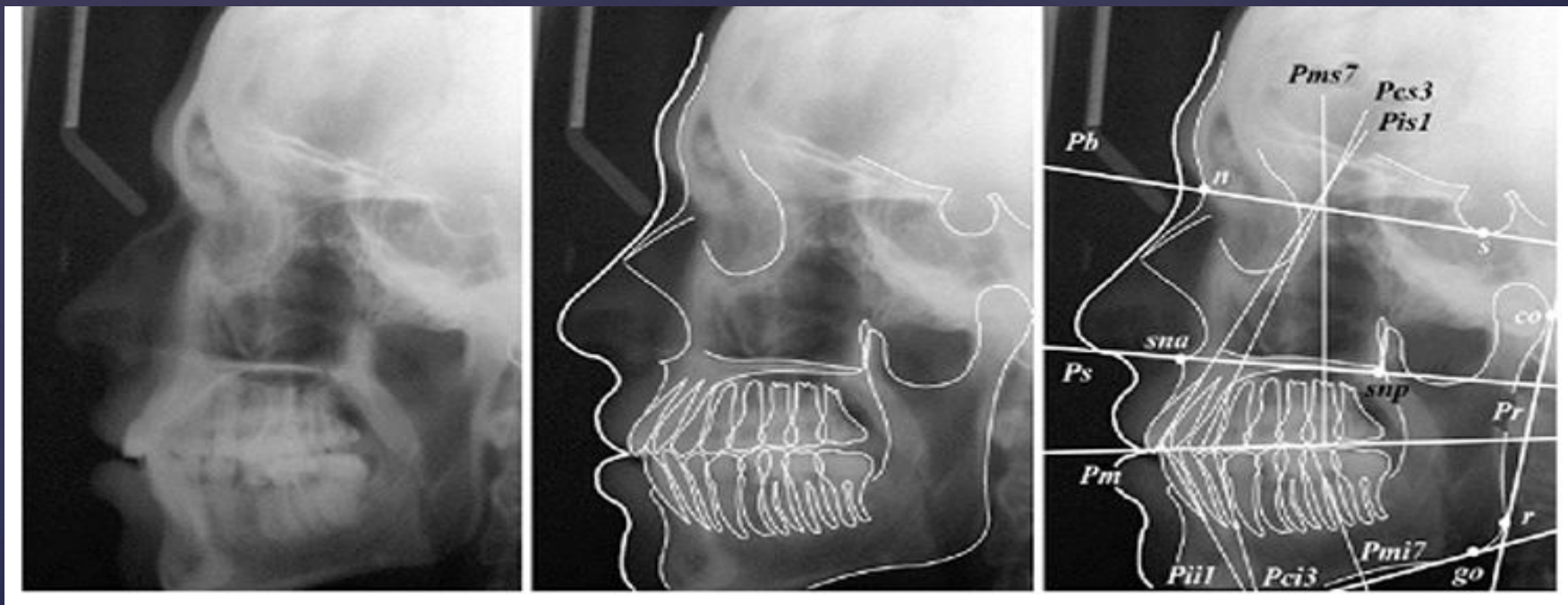
## Проверяемые объекты классифицируются на следующие группы:

- 1) **идентифицируемые**, отождествление которых решает задачу идентификации;
- 2) **идентифицирующие** - те, с помощью которых устанавливается тождество искомого объекта.;
- 3) **объекты-образцы**, используемые при невозможности непосредственного сопоставления идентифицируемого и идентифицирующего объектов.;
- 4) **образцы-эталоны**, необходимые для групповой идентификации искомого объекта при отсутствии проверяемых.



В любом идентификационном процессе независимо от вида криминалистической экспертизы различают три этапа:

- 1) раздельное исследование;
- 2) сравнительное исследование;
- 3) оценка полученных результатов.



Вывод экспертного идентификационного исследования может быть категорическим (устанавливающим тождество или различие объектов) и вероятностным.

## Идентификационное исследование

Идентификация по идеальным отображениям признаков объекта

Установление целого по частям

При идентификации целого по частям идентифицируемым объектом выступает предмет, каким он был до разделения (расчленения), а идентифицирующими - его части в их состоянии на данный момент. Разделение может произойти и в ходе преступного события (излом кинжала в момент ранения потерпевшего, потеря ножен от него на месте происшествия), и до этого.

# Криминалистическая диагностика

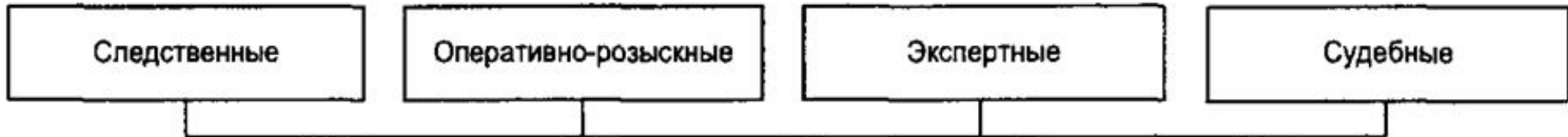
Криминалистическая диагностика направлена на познание изменений, произошедших в результате преступного посягательства, а также их причин и условий на основе изучения свойств и состояний взаимодействовавших объектов для установления механизма преступного события в целом или его отдельных элементов.



# Криминалистические версии и планирование расследования

В процессе познания исследуемого события субъект, его познающий идет по пути построения гипотез на основе исходных данных. В следственной практике гипотеза именуется криминалистической версией. Выдвигается она должностным лицом правоохранительного органа, а предметом версии являются факты и обстоятельства, возможно связанные с событием преступления.





По субъекту выдвижения

**КЛАССИФИКАЦИЯ КРИМИНАЛИСТИЧЕСКИХ ВЕРСИЙ**

По объему

По степени конкретности

общие

частные

типичные

конкретные

**ЛОГИЧЕСКИЕ ПРИЕМЫ ПОСТРОЕНИЯ ВЕРСИЙ**

Анализ

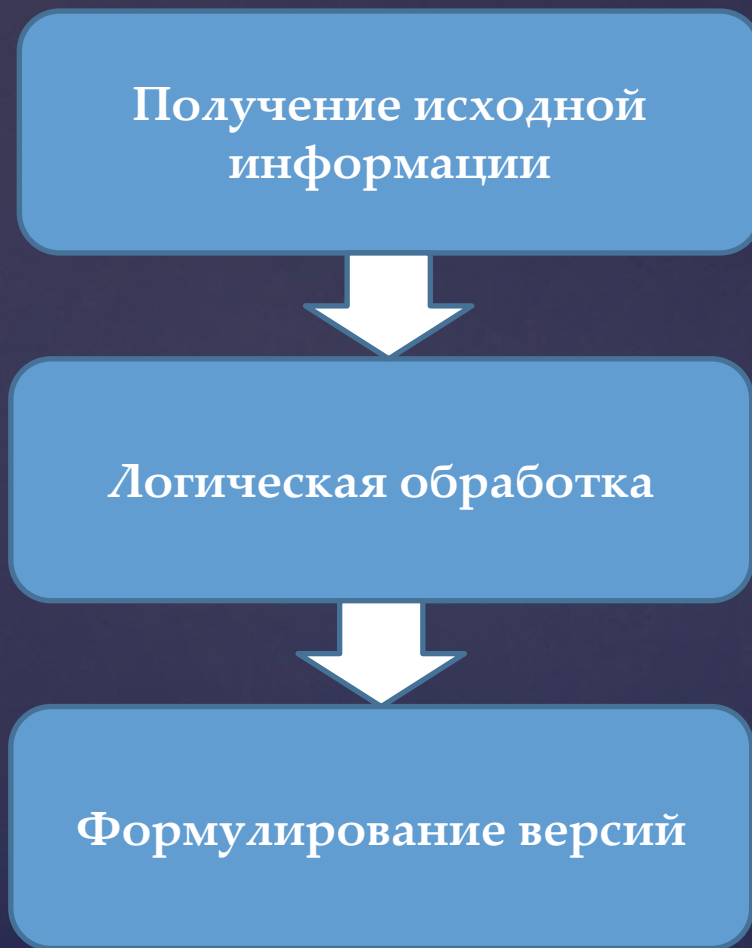
Синтез

Индукция

Дедукция

Аналогия

## Версионная деятельность следователя (эксперта, судьи)



**Логический анализ** предполагает, что предмет размышлений расчленяется на составные части или выделяются его признаки для отдельного изучения как частей целого. Синтез состоит в соединении отдельных элементов исследуемого объекта в единое целое.



При построении версий используются и такие логические методы, как индукция и дедукция.

Индукция - умозаключение, идущее от частных посылок к общему выводу.

Дедукция - выведение частных следствий из общего положения.

Умозаключение может быть сделано и по аналогии, когда при рассмотрении однородных явлений у одного из них на основании сходства предполагается признак другого.

Проверка версий - это исследование содержащихся в них предположений на основании объективных данных о конкретных обстоятельствах и фактах.



Проверку всех выдвинутых следственных версий следует вести параллельно, независимо от того, насколько вероятной представляется та или иная из них. Нельзя делить версии на основные и второстепенные.

Планирование расследования

```
graph TD; A[Планирование расследования] --> B[Планирование расследования по уголовному делу]; A --> C[Планирование отдельных следственных и розыскных действий];
```

Планирование расследования по  
уголовному делу

Планирование отдельных  
следственных и розыскных  
действий

**Сущность планирования** заключается в определении задач, которые предстоит решать, в логической разработке системы действий, обеспечивающих успешное решение этих задач при минимальных затратах времени, сил и средств.

## **Принципы планирования:**

- ▣ **Индивидуальность**
- ▣ **Динамичность**
- ▣ **Реальность плана**
- ▣ **Конкретность**

## **Методика планирования**

1. Получение исходных данных;
2. Определение задач расследования;
3. Определение необходимой совокупности следственных действий и розыскных мероприятий;
4. Установление последовательности, сроков и исполнителей намечаемых следственных действий и оперативных мероприятий;
5. Оформление плана расследования.



Investigator

1

2

3

4

5

# План расследования

По уголовному делу N

по обвинению \_\_\_\_\_ по ст. \_\_\_\_\_ УК РФ

Краткое содержание дела \_\_\_\_\_

Следственные версии	Обстоятельства (вопросы), подлежащие выяснению	Следственные действия и оперативные мероприятия	Сроки и очередность исполнения	Кто исполняет	Отметка о выполнении	Информация, полученная в результате проведенного следственного действия или мероприятия
1	2	3	4	5	6	7