

# Крупнейшие европейские стили.

Перикл

Октавиан Август

АНТИЧНОСТЬ





# Древняя Греция

Рафаэль «Афинская школа» Платон и Аристотель



Эвклид



# Боги Древней Греции и Рима

Аид  
(Плутон)



Зевс  
(Юпитер)



Посейдон  
(Нептун)



Гера  
(Юнона)



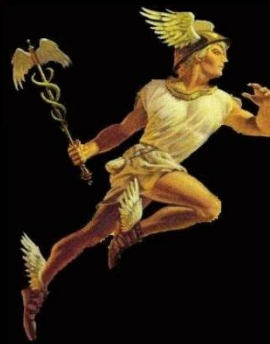
Афина  
(Минерва)



Аполлон



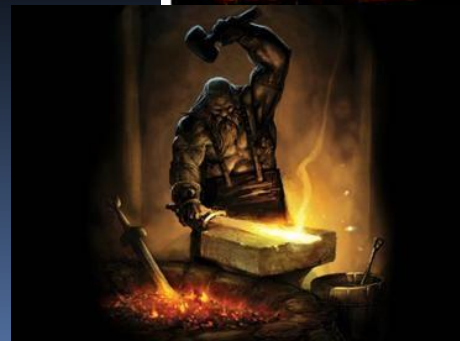
Артемида  
(Диана)



Афродита  
(Венера)

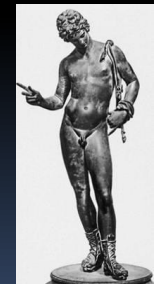


Арес



Гефест

Гермес  
(Меркурий)



Дионис  
(Вакх)

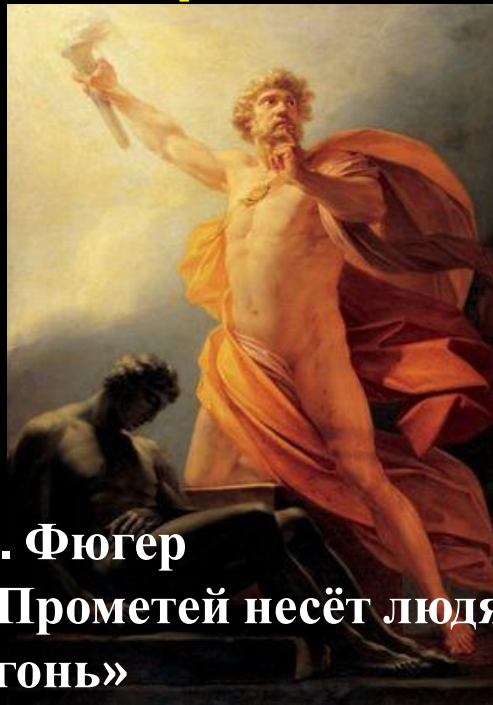


# Герои

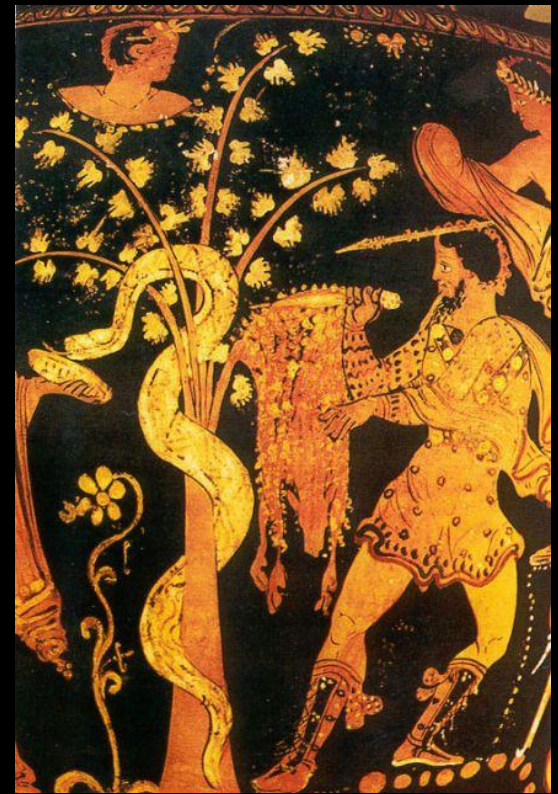


википедия автор Jastrow общ достояние

**Ж. Раме «Тесей и Минотавр»**



**Г. Фюгер «Прометей несёт людям огонь»**



**«Ясон и золотое руно»  
Фрагмент чернофигурной  
вазописи**

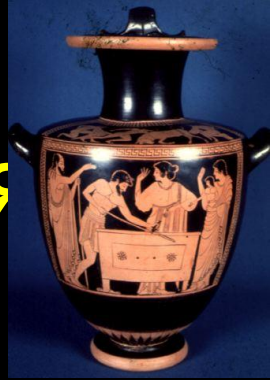


**Лисипп  
«Геракл со  
львом»**

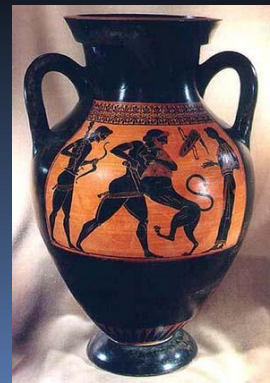


**Каллоти́ма**

# Основные черты античного стиля



- \* Главная тема греческого искусства – **Человек**;
- \* Античная культура базируется на **мифологической основе**;
- \* Высшим смыслом существования человека есть **героизм**;
- \* Ведущие сооружения-храмы, театры, общественные здания;
- \* Характерной чертой является **ордерная система**;
- \* Особенностью является **функциональность, сбалансированность композиций и равновесие составных частей**.



# Периодизация культуры Древней Греции

1. Эгейская (Крито - Микенская) культура (III тыс до н.э. - XI вв до н.э)
2. Гомеровская и раннеархаическая культура (XI-VIII вв . до н.э)
3. Архаическая культура (VII-VI вв. до н.э.)
4. Классическая культура (V в-I-III четверть IV в. до н.э)
5. Эллинистическая культура (конец IVст. до. н.э-I ст. н.э)



# 1. Эгейская ( Крито - Микенская) культура (III тис до н. -XI вв до н. э)



Кносский дворец

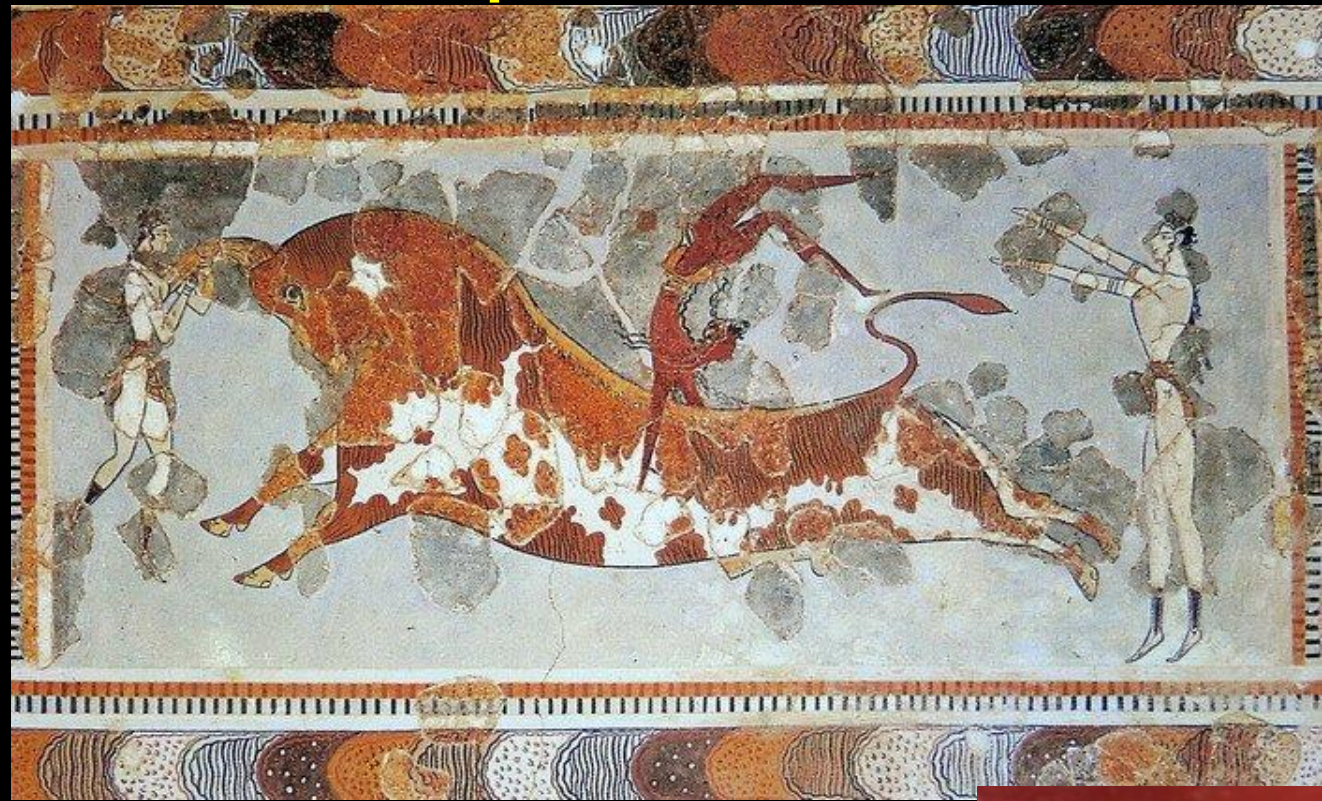




# Фрески дворца в Кноссе



« Парижанка »



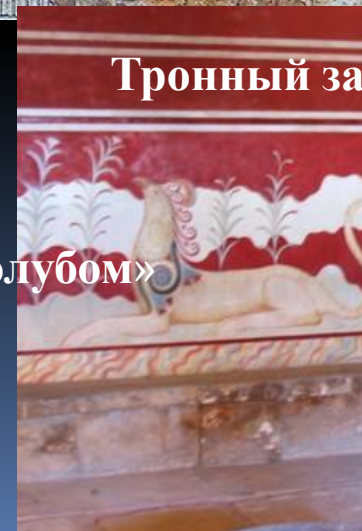
« Игры с быком »



« Царь- жрец »



Фреска  
« Дамы в голубом »



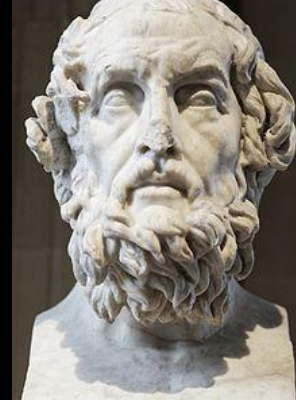
Тронный за







# 2. Гомеровская и раннеархаическая культура (XI-VIII вв. до н.э.)



ГОМЕ

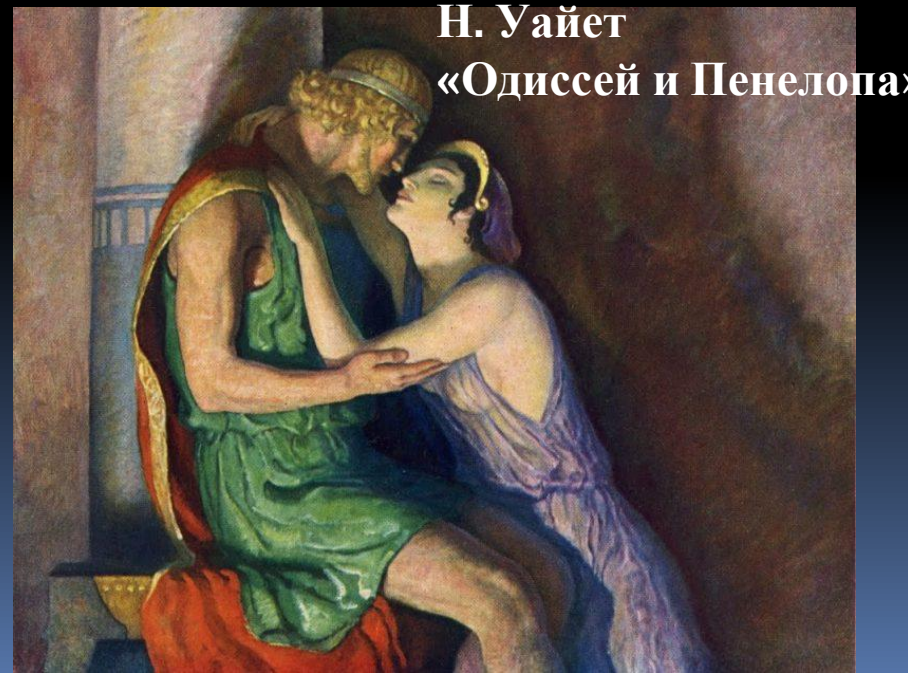


Гвидо Рени  
"Похищение  
Елены"



Ф. Симонс.  
"Пенелопа"

Конь Троянский



Н. Уайет  
«Одиссей и Пенелопа»



Канова  
« Елена  
Троянская »



**Кратер**



**Гидрия**



**Амфора**



**Пелика**



**Килик**



**Лекиф**



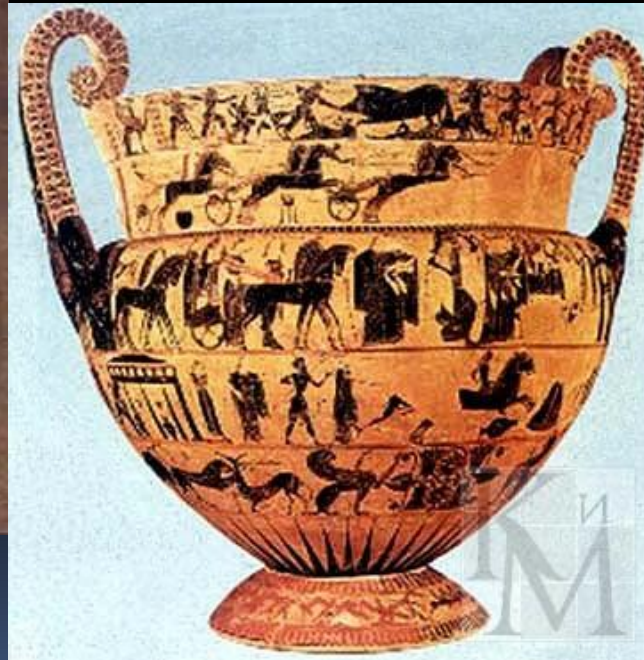
**Чернофигурная  
вазопись**

**Краснофигурная  
вазопись**

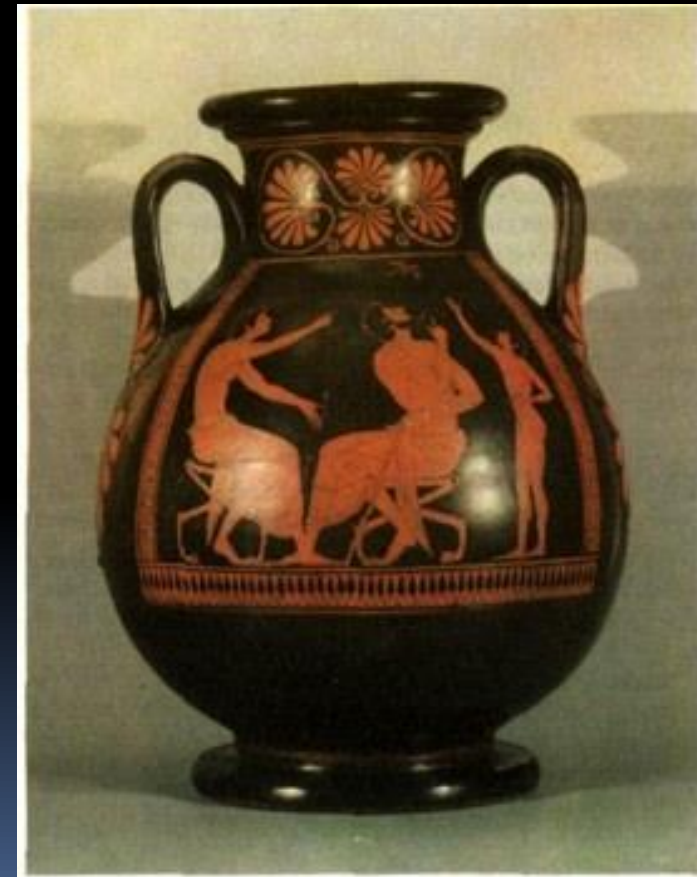
## **3. Архаическая культура (VII-VI вв до н.э.)**



**Амфора “Ахилл и Аякс,  
играющие в кости**



**Кратер Ваза “ Франсуа”  
Клитий. Ерготим**



**Евфроний. Пелика с ласточкой**

# Архаическая архитектура и скульптура



**Курсы** –  
изображения атлетов  
без одежды ..  
Возводились в  
честь победителей  
в соревнованиях.

**Коры** - женские  
изображения в  
драпированном одежде,  
раскрашенные:  
волосы, глаза,  
Губы - красным цветом  
, одежда украшалась  
узорами синего,  
красного и зеленого  
цветов.

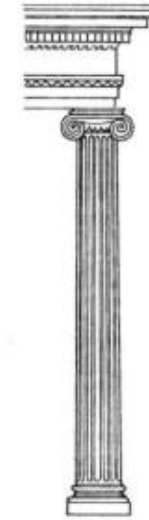


**Классические  
ордера**

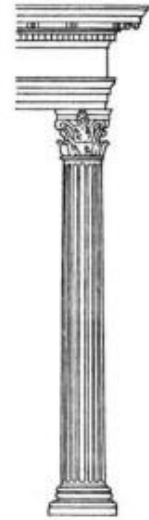
Дорический



Ионический



Коринфский

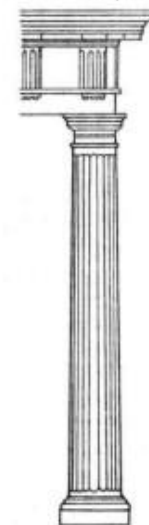


**Производные  
ордера**

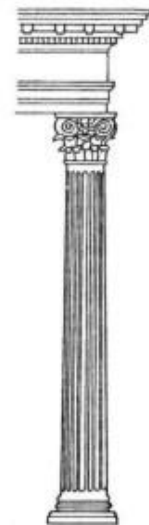
Тосканский



Римский дорический



Композитный





# Храм Артемиды в Эфесе

Построен в честь покровительницы города – Артемиды – богини плодородия, охоты, луны, покровительницы целомудрия и охранительницы рожениц. Строительство храма длилось 120 лет.

Храм Артемиды построен был жителями города Эфеса, желавшими отдать дань почитаемой богине. Строительство было окончено уже в начале V в. до н. э.

В 356 году до н.э. храм подвергся разрушению от рук печально известного Герострата. Молодой человек из Эфеса пытался увековечить свое имя. Однако не сумев создать ничего великого, он решил, что войти в историю можно не только создавая, но и разрушая. Так он и поджег храм. Конечно, эфесцы пытались сделать все возможное, чтобы имя Герострата кануло в лету. Упоминание его имени где бы то ни было было запрещено. По иронии судьбы, возможно, именно благодаря этим мерам мы и знаем его имя до сих пор.



# 3. Классическая культура

(V в.-I-III четверть IV в. до н.э.)

## Афинский акрополь



Священная дорога, по которой от агоры к храму богини-покровительницы двигалась во время главного праздника Великих панафиней процессия афинян, ведет к Пропилеям. В левом, выступающем их крыле, располагалась Пинакотека (собрание картин-пинак, принесенных в дар богине Афине), в правом находилось хранилище рукописей и помещение для привратника и сторожей. Справа от Пропилей на пиргосе (выступе укрепленной скалы) стоит маленький, легкий и изящный храм ионического ордера, освященный Афине-Нике, известный как храм Ники Аптерос (Бескрылой Победы; 443-420, архитектор Калликрат).

**Пропилеи** (от греч. προπύλαιον - преддверие, вход), пропилон, парадный проход, проезд, образованный симметричными портиками и колоннадами, расположенными по оси движения.





# Афинский акрополь

арх.. Иктин и Калликрат под. рук. Фидия

Парфенон

Эрехтейон



Храм Ники Аптерос





**Ника, развязывающая  
сандалию**



**Рельефы Парфенона**



**Фидий Афина  
Парфенос**





# Скульптура классического



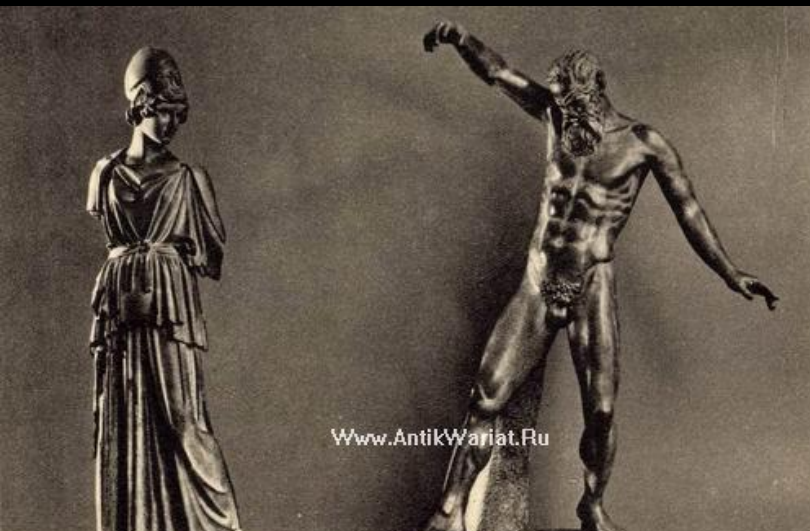
Мирон «Дискобол», «Афина и Марсий»



Фидий. Статуя Зевса Олимпийского



Фидий Афина Промехос



Поликлет «Дорифор»

# Живопись классического

«Гробница Ныряльщика»

периода



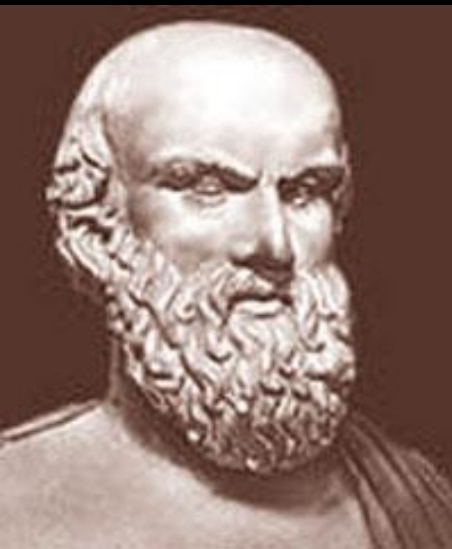


# Поздняя классика



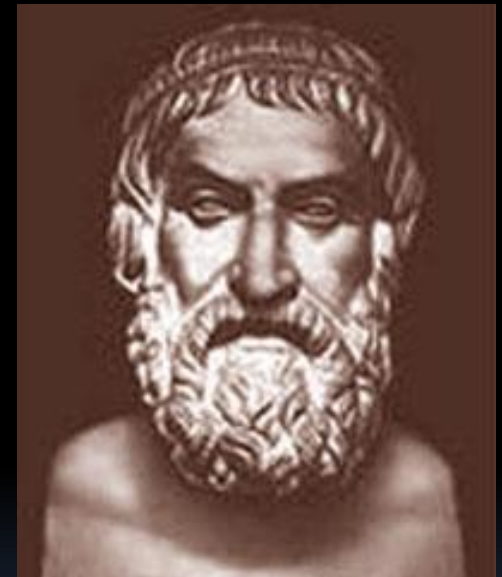
**Эсхил** (526 - 456)

«Персы», «Агамемнон», «Прометей  
Прикованный»



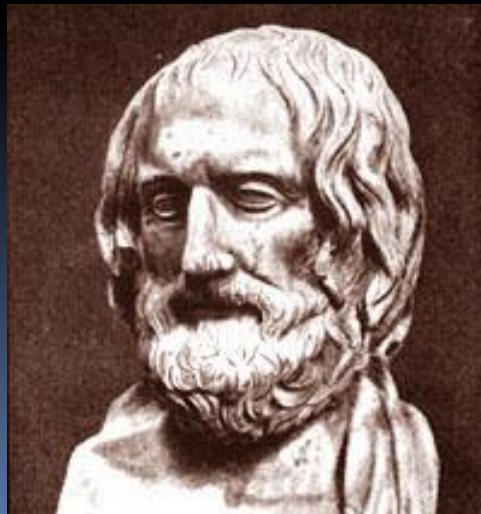
**Софокл** (90 - е гг. V в.-406г. До  
н.э.)

"Царь Эдип», «Антигона»

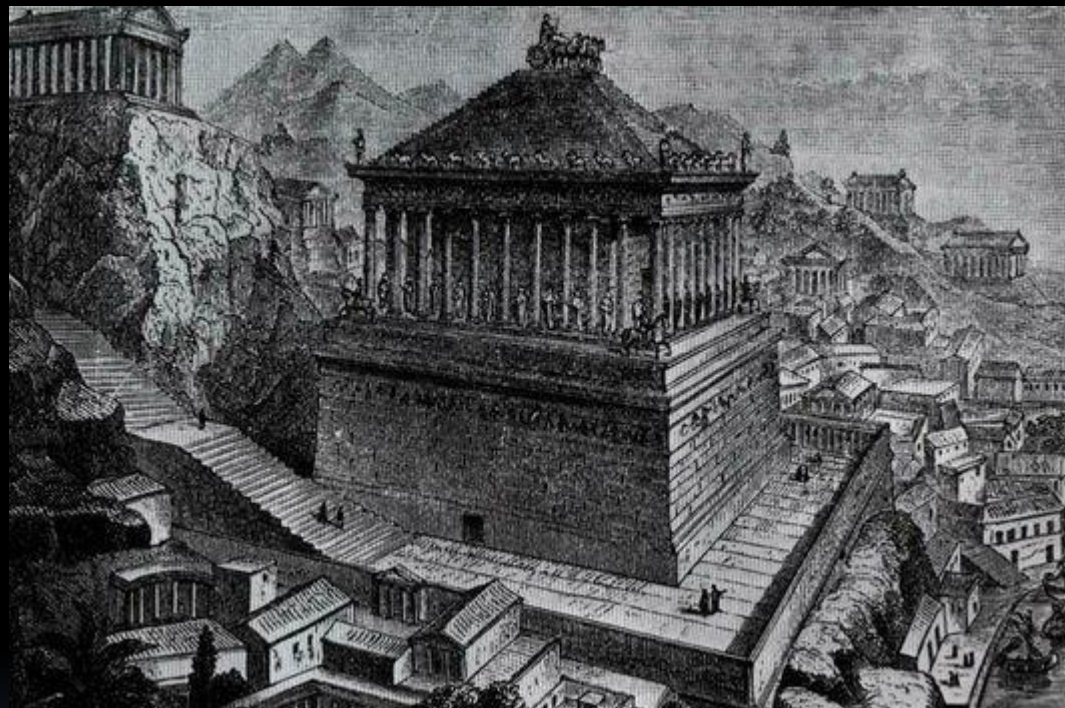
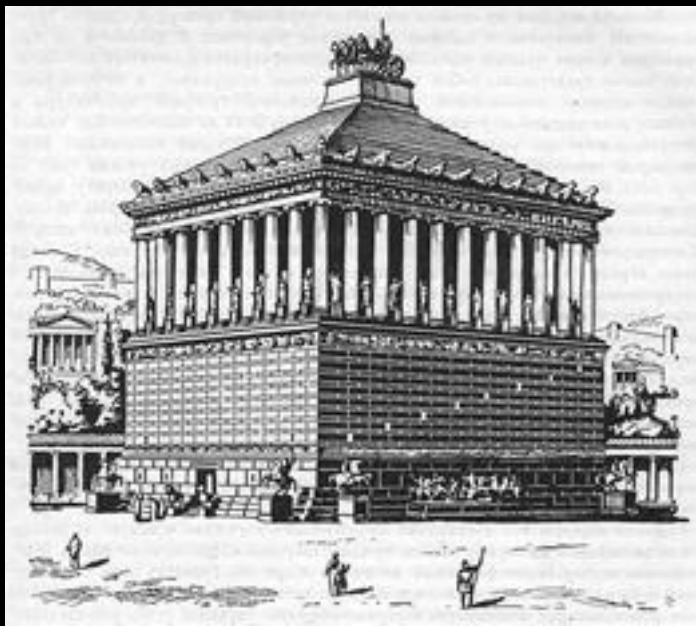


**Эврипид** (446 - ок. 385 г. до н.э.)

«Медея», «Киклоп»



# Галикарнасский мавзолей



Мавсол и Артемисия





**Скопас  
« Менада»**



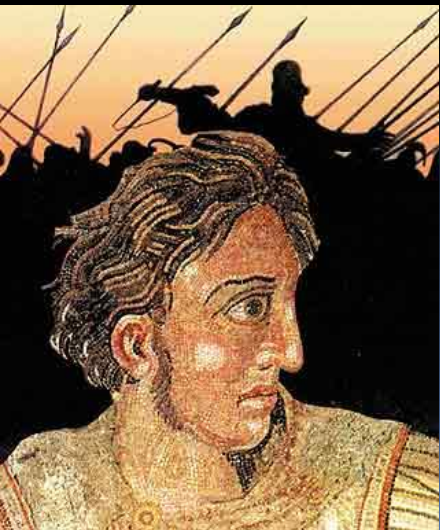
**Леохар « Аполлон  
Бельведерский»**



**Пракситель  
«Гермес  
с младенцем  
Дионисом».**



**Пракситель  
«Афродита  
Книдская»**



**«Битва Александра  
с Дарием при Иссах»**

# 5. Эллинистическая культура

(конец IV ст. до. н.э - I ст. н.э.)

Александрийский маяк был крепостью -форпостом Александрии и наблюдательным пунктом.

Он построен в виде трехэтажной башни высотой 120 метров. На третьем этаже, в круглой, обнесённой колоннами башне,

вечно горел громадный костер, отражавшийся сложной системой зеркал. Дрова для костра доставлялись наверх по спиральной лестнице, такой пологой и широкой, что по ней на стометровую высоту въезжали повозки, запряженные ослами. На башне находилось множество остроумных технических приспособлений: флюгера, астрономические приборы, часы.



Маяк был настолько великолепен, что Сострат Книдский, его создатель, страшась забвения, пошел на рискованное нарушение указов Птолемея.

В основании маяка он высек надпись: "Сострат, сын Декстифона из Книда, посвятил богам-спасителям ради мореплавателей". Надпись он прикрыл слоем штукатурки, на которой было вырезано имя Птолемея Сотера

**Александрийский маяк.  
Сострат Книдский**



# Пергамский алтарь



Борьба Афины с гигантом (фрагмент)



Борьба Зевса с гигантами (фрагмент)

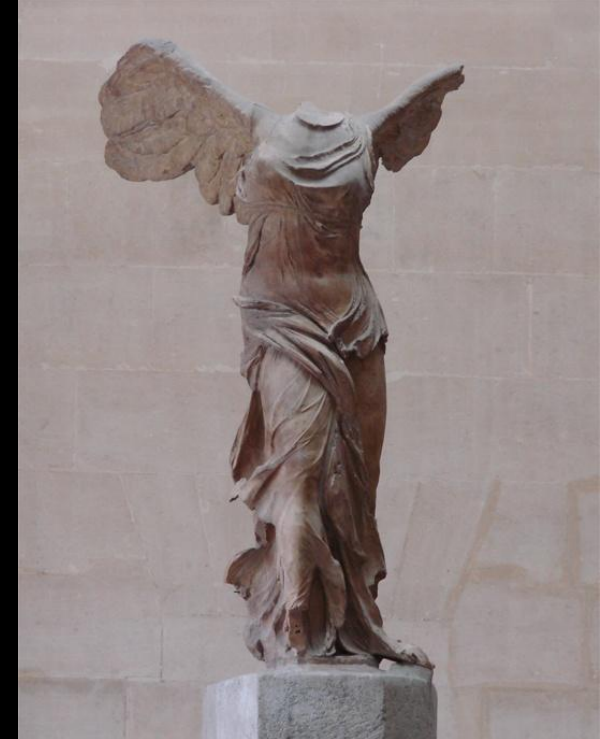




**Агесандр  
«Венера  
Милосская»**



**Агесандр, Полидор. Атенодор  
Скульптурная группа  
«Лаокоон с сыновьями»**



**Неизвестный автор  
«Ника  
Самофракийская»**

**Камея Гонзага**





# Культура Древнего Рима.

Культура древнего Рима представлена следующими периодами:

Царский период - VIII-VI вв до н. е.

Республиканский период-V-I вв до н.е

Имперский период-I-V вв н.е



Римский форум



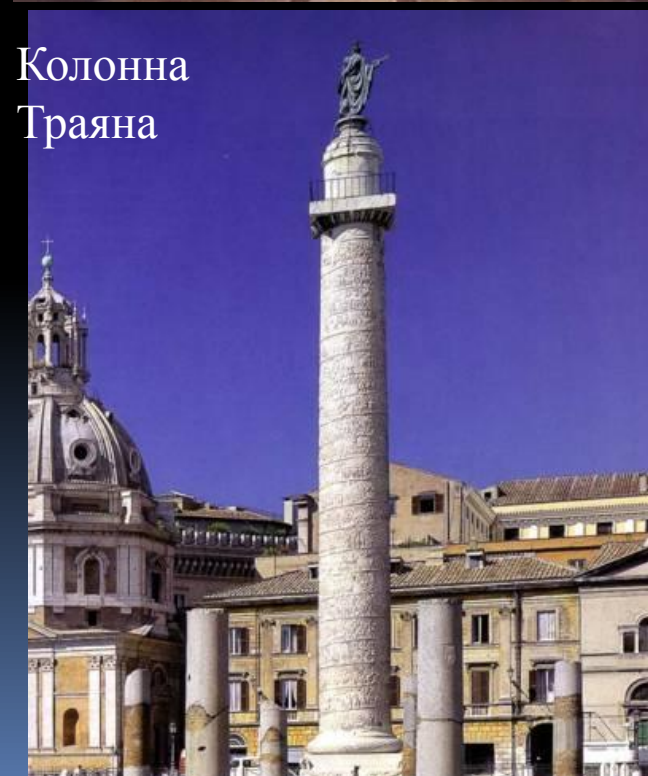


**Пантеон-  
храм всех  
богов**



**Колизей**

**Колонна  
Траяна**







Император Каракалла

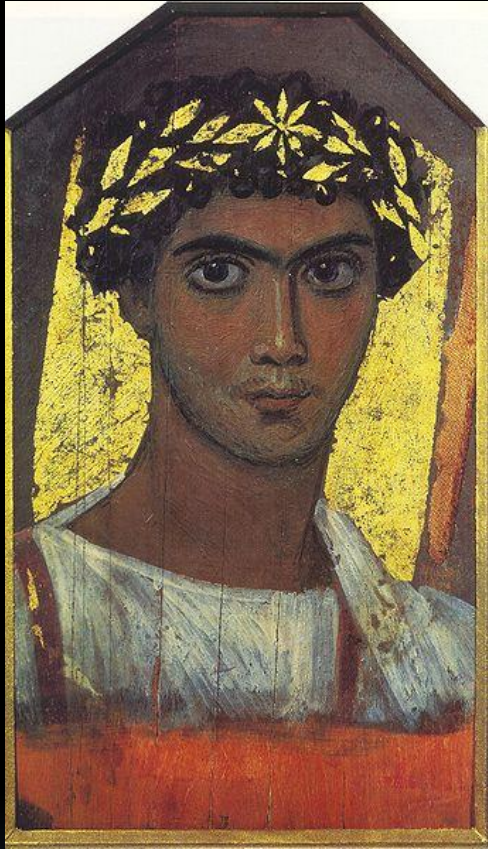
Триумфальная арка Тита



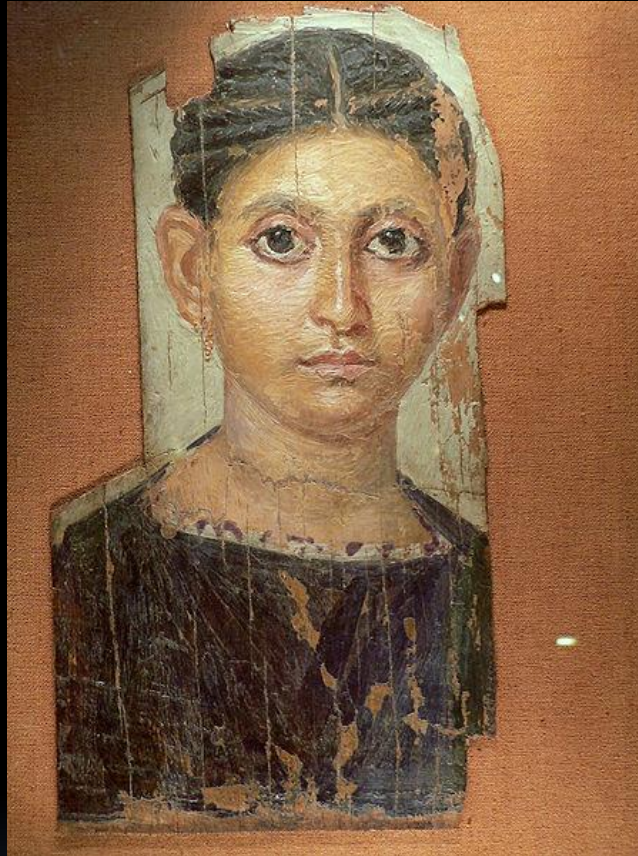
Император Август



# Фаюмские портреты



Портрет юноши



Портрет молодой девушки



Портрет мужчины  
с растением в руках

Фаюмские портреты — лучшие сохранившиеся образцы античной живописи.

Они изображают лица жителей древнего Египта в

**Эллинистический и Римский** периоды в I—III веках нашей эры. Ранние фаюмские портреты выполнены в технике энкастики- это восковая живопись расплавленными красками. Портрет заменяет традиционную погребальную маску на мумии.



# Спасибо за внимание!

