

Куршская коса



Выполнила: Лут Е.В.

Группа: БТ-21

Заповедные леса язычников-балтов



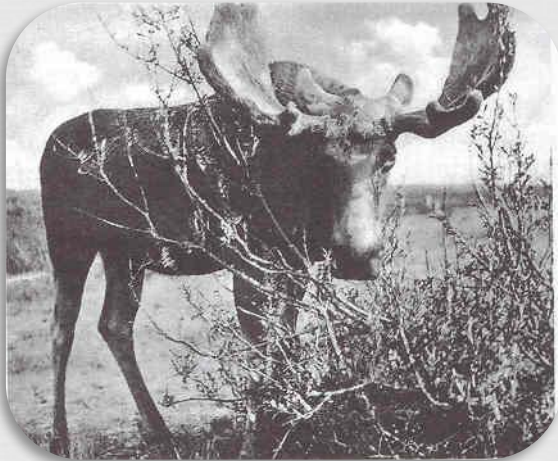
Коренным народом, населявшим Куршскую косу в XI – XIII вв. и давшим ему имя, были курши - одно из западно-балтских племен.

Борьба с опустыниванием



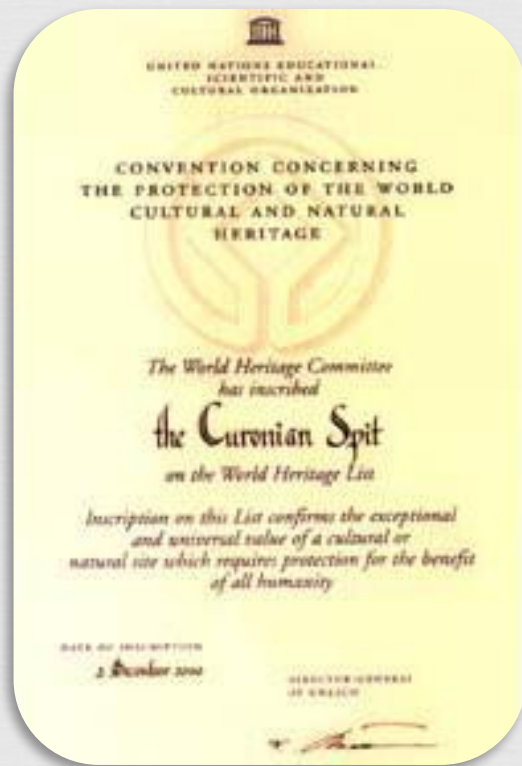
Борьба с опустыниванием, которая стала вестись на кося силами местных жителей с начала XIX в., спустя полвека была поддержана правительством Восточной Пруссии и финансировалась вплоть до 1910 г. По объему выполненных мероприятий, количеству вложенных средств и трудозатрат этот природоохранный проект может смело быть назван одним из самых дорогостоящих в истории человеческой цивилизации.

Эльхвальд



В 1937 г. появилось распоряжение о создании государственного природного заповедника "Немецкий лосиный лес".

Всемирное наследие



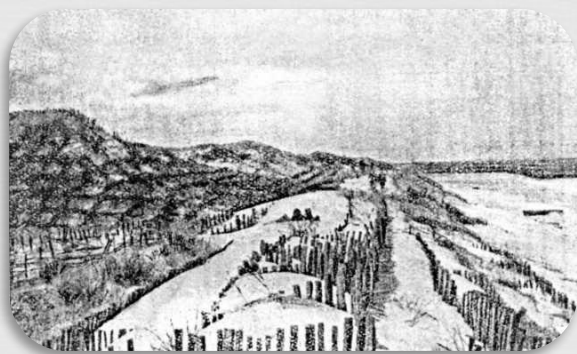
Конвенция по охране мирового культурного и природного наследия. Комитет по мировому наследию внес Куршскую косу в список мирового наследия. Внесение в этот список подтверждает исключительную и всеобщую ценность культурного или природного места, которое требует охраны на благо всего человечества. Дата внесения в список - 2 декабря 2000 г.

История заселения Куршской косы



Первые люди появились на косе уже в конце III тысячелетия до н.э., то есть в эпоху неолита, или позднего каменного века. В это время на месте полуострова располагалась цепь больших и малых островов, покрытых первозданным лесом.

История песчаной катастрофы



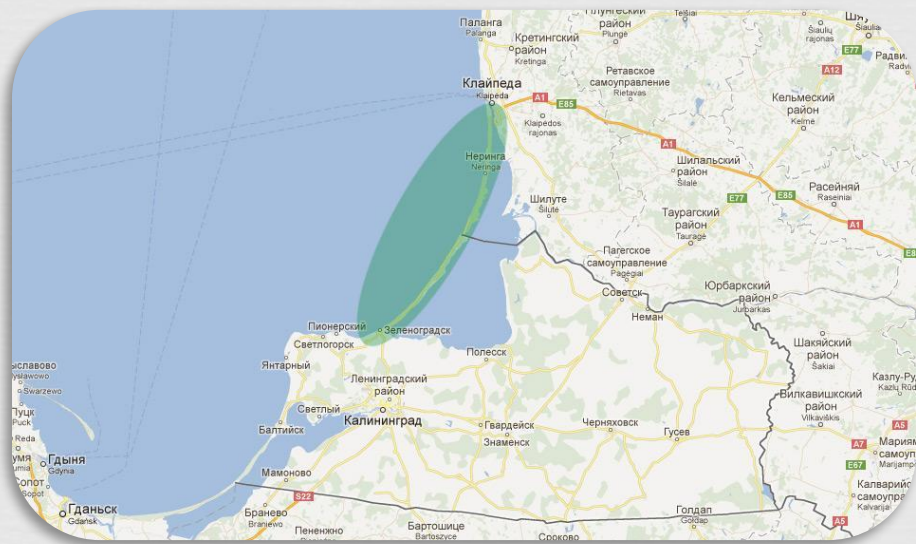
Первоначально необходимость борьбы с опустыниванием и ветровой эрозией правительством Восточной Пруссии поддержана не была.

Первые работы по созданию приморского защитного вала были проведены Сёренем Бьорном в 1803 г.

К 1910 г., когда искусственные леса косы подросли, и большая часть странствующих дюн была остановлена, финансирование невероятно трудоемкой и дорогостоящей государственной программы по спасению природы полуострова было прекращено.



Выдающаяся универсальная ценность Куршской косы



Куршская коса является уникальным примером гармоничного сосуществования природы и человека, выделяющимся обилием природных и культурных ценностей. Это образовавшийся в результате взаимодействия моря, ветра и деятельности человека и продолжающийся формироваться культурный ландшафт, необратимые изменения которого могут представлять угрозу для его сохранения.

Географическое положение и климат



Куршская коса представляет собой длинный (98 км) и узкий (0.35 – 3.8 км) песчаный полуостров, площадью 16 000 га, расположенный на юго-восточном побережье Балтийского моря и протянувшейся слабо вогнутой дугой с юго-запада на северо-восток от г. Зеленоградска до литовского г. Клайпеды, отделяя Куршский залив от Балтийского моря.

Климат Куршской косы - промежуточный между морским и континентальным и характеризуется частой и интенсивной изменчивостью погоды, мягкой зимой и умеренно теплым летом.

Ландшафты



Ландшафтной структуре Куршской косы свойственны два вида пространственной дифференциации: меридиональная (продольно-полосчатая) и широтная (с юга на север - от основания косы до государственной границы с Литвой).

Животный мир



В связи с многообразием природных комплексов, пограничным положением между морем и заливом, а также наличием природоохранного статуса (сохранности животного мира на Куршской косе способствует статус национального парка) фауна Куршской косы достаточно разнообразна.

Растительный мир



Из всех видов растительности голосеменные растения почти на половину представлены интродуцентами (интродуцент - новый для данного региона вид, преднамеренно или случайно введенный человеком), и их общее число составляет 16 видов из шести родов и двух семейств; споровые - 19 видов из 10 родов и 9 семейств; однодольные - 187 видов из 86 родов и 21 семейства;

Легенда о танцующем лесе



«...Когда Прединия коснулась струн, вся природа замерла, птицы смолкли. Над лесом зазвучала мелодия, и вдруг... деревья начали танцевать! Они склонялись в поклонах перед красавицей, подчиняясь музыке. Когда Прединия окончила игру, стволы сосен... застыли в вихре танца. Произошло

Королевский бор



Лесничество же было основано в XVII веке в прикорневой части косы и охватывало территорию от Кранца (ныне г. Зеленоградск) до Sarkau (ныне пос.Лесной на Куршской косе). В лесничестве "Гренц" велись широкомасштабные работы по испытанию разнообразных пород деревьев и кустарников на приживаемость в условиях Куршской косы (движущегося песка, соленого морского ветра, избыточной радиации и недостаточного увлажнения).

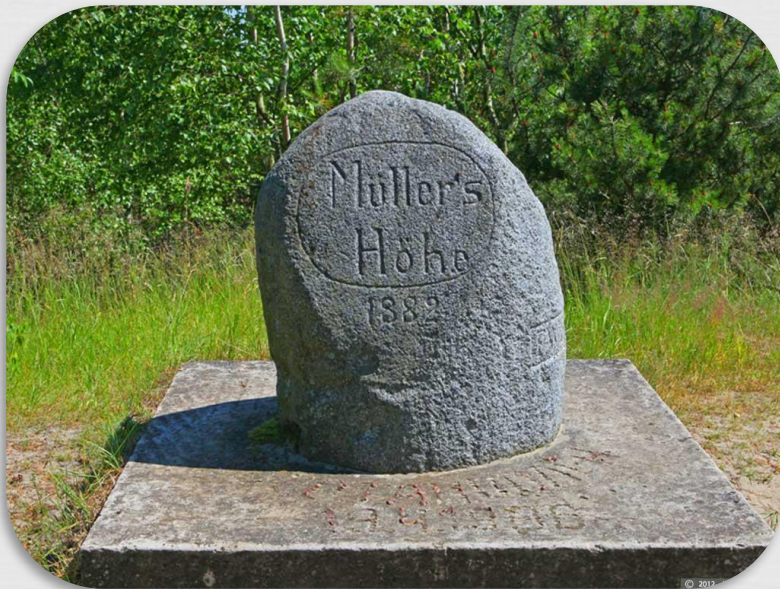


Фрингилла



Полевой стационар является подразделением первой в мире орнитологической станции, основанной в Росситтене (ныне поселок Рыбачий) еще в 1901 году профессором И. Тиннеманом. Свое название стационар получил в честь птицы зяблика (на латыни «фрингилла»), распадаваясь на пути

Высота Мюллера



Высота Мюллера - самая высокая точка дюны Болотной (Брухберг), являющейся наиболее крупной из тех, что расположены близ поселка Рыбачий (бывш. Росситтен).

Танцующий лес



На Куршской косе можно увидеть хвойный лес, стволы которого петляют причудливыми зигзагами. Этот лес здесь прозвали «танцующим». Трудно себе представить, что заставляет хвойные деревья в этом месте так танцевать. В общем, Куршская коса — это еще и очень загадочное место.

Высота Эфа



Рядом с поселком Морское находится одна из самых высоких дюн в Европе - дюна Ореховая (Петш). Находясь на ее вершине, можно услышать знаменитые "поющие пески".

Озеро Лебедь



Лебедь - уникальное озеро эолового происхождения, расположенное на призаливной равнине и отделенное от Куршского залива тонкой песчаной перемычкой. Озеро возникло сравнительно недавно в малой бухте. Феномен слабо изучен.

Цели и задачи



Основной целью является использование территории парка в природоохранных, просветительских, научных, культурных целях и для регулируемого туризма.

Эколого-просветительская деятельность и туризм

Основные направления:

- содержание и развитие информационных центров для посетителей Национального парка;
- организация и проведение экологических экскурсий и познавательного туризма;
- организация и проведение экологических мероприятий и акций;
- организация работы со школьниками (проведение уроков на природе, организация школьных экспедиций и летних экологических лагерей, работа с международными школьными проектами, кружковая работа и пр.);
- взаимодействие с преподавателями образовательных учреждений Калининградской области (оказание методической помощи, разработка и реализация совместных эколого-просветительских проектов и мероприятий);
- взаимодействие с органами государственной власти и местного самоуправления, а также другими организациями;
- создание кино- и видео продукции, рекламно-издательская деятельность;
- работа со СМИ (освещение деятельности национального парка «Куршская коса» и пропаганда экологических знаний).

Природоохранная деятельность



Все запроектированные мероприятия решают следующие задачи:

1. Восстановление нарушенных природных комплексов вследствие предыдущей хозяйственной деятельности;
2. Сохранение природных комплексов и эталонных природных участков леса и объектов;
3. Создание благоприятных условий для регулируемого отдыха;
4. Формирование устойчивых коренных природных сообществ в соответствующих им природно-климатических условиях.

Спасибо за
внимание

