

Биологическая медицина

Терапия боли. Заболевания
позвоночника.

Лечение заболеваний ПОЗВОНОЧНИКА



Заболевания спинного мозга

- **Металл – Argentum metallicum
praeparatum D6 Weleda – хронические и
дегенеративные состояния.**
- **Металл – Argentum metallicum
praeparatum D30 Weleda – воспалительные
состояния.**

- Дополнительно – Skorodit D6 – D30 Weleda – слабость процессов передачи нервных импульсов при недоразвитии и после инсультов.
- **Органопрепараты:** в зависимости от пораженного или недоразвитого участка спинного мозга. Например, Medulla spinalis tota D6, Hirnstamm D5 (D8) WALA и т.д. вместе с Argentum metallicum praeparatum D6 Weleda при дегенеративных заболеваниях и недоразвитии.

- **Medulla / Arnica comp. Weleda**
- **ампула 1 мл содержит:**
- **Antimonium Met. D8, Arnica, Pl. Tot. D20, Aurum Met. D10, Betula Alba, cort. D10, Cornu Cervi D8, Medulline D8 aa**
- **Инъекции – в область позвоночника, равномерно распределяя по всей длине спины.**
- **Дополнительно – мазь Argentum metallicum praeparatum 0,4% Weleda на область позвоночника несколько раз в день.**

Заболевания позвоночника

- Заболевания позвоночника – позвонков: разрушения, остеопороз, недоразвитие и т. д.
- **Металл – Ferrum metallicum praeparatum D6 или Ferrum hydroxydatum D6 или Solutio Ferri D3 (D6) Weleda.**

- **Органопрепараты:** в зависимости от пораженного или недоразвитого участка позвоночника *Vertebra cervicalis*, *Vertebra coccygea* или *Vertebra lumbalis WALA* в низких разведениях при дегенеративных заболеваниях.
- **Дополнительно** – мази ***Ferrum metallicum praeparatum 0,4%*** + ***Viscum Mali 10%*** Weleda— наобласть позвоночника несколько раз в день.

- **Боли в позвоночнике**
- **Dolo-Nevert – Roll (Isopropanol)** – наносить на болезненные участки многократно + дополнительно патогенетические препараты.
- Если разрушено тело позвонка возникают тяжелые боли. Причиной данного заболевания обычно является остеопороз.

- **Лечение:** *Solanum lycopersicum* D15 + **Cerussit D8** – вводить инъекционно рядом с больным местом. Действие почти мгновенное и длительно. Костная ткань начинает восстанавливаться. Остеопороз тормозится.

- Кроме Cerussit D8 можно применять любой другой препарат свинца в потенции D6 – D8 (Pyromorphyt, Plumbum...)
- При **болезни Шоермана** (у молодых людей – ювенильный горб) – применяются также препараты свинца + Vertebra toracica G1 D6 – D8, Stannum metallicum praeparatum D8, Apatit D6, Stannum metallicum 0,4% мазь – на позвоночник.

Остеопороз

- + **Cerussit D8 Weleda** – инъекции вдоль позвоночника в комплексе с другими препаратами.
- **Aufbaukalk I, II Weleda** – применение длительное.

Вертеброгенные заболевания нервной системы.

Классификация.

- - грыжи межпозвоночного диска.
- - синдром спондилоартралгии.
- - стеноз позвоночного канала.
- - вертеброгенные нарушения корешкового, спинального и церебрального кровообращения (острые радикулоишемии, миелоишемии, гематорахис, гематомиелия, эпидуральная гематома, острые нарушения вертебрально-базилярного кровообращения, дисциркуляторная энцефалопатия).

- - вертеброгенные нейродистрофические синдромы (мышечные, связочно-суставные, костные, вегетативно-сосудистые синдромы).
- - вторичные компрессионно-ишемические невропатии (плексопатии, туннельные синдромы, множественные и многоуровневые радикулоневропатии).
- - вертебрально-висцеральные синдромы.
- - сочетанные вертеброгенные неврологические синдромы

**Заболевания межпозвоночных дисков –
остеохондроз. Патогенез .**

- - дегенеративно-дистрофические изменения в субхондральной кости
- реактивный склероз субхондральной костной ткани и образование остеофитов – «спондилез»;
- - деформирующий артроз межпозвоночных суставов с краевыми разрастаниями суставных поверхностей – «спондилоартроз»;
- - микротравматизация диска;

- - фрагментация ядра;
- - образование трещин в фиброзном кольце диска;
- - смещение фрагментов ядра или целого ядра на периферию через трещины в фиброзном кольце;
- - протрузия диска (выбухание без прорыва фиброзного кольца);
- - пролапс грыжи диска (выход содержимого за пределы диска);
- - формирование механизма раздражения или сдавления соседних структур.

Патогенез биомеханических нарушений

- - снижение высоты межпозвонкового диска
- - сегментарная нестабильность ПДС
- - фиксация ПДС и гипермобильность соседних сегментов с гиперлордозом или кифозированием
- - формирование подвывихов

- - раздражение рецепторов фиброзного кольца, продольных связок и капсул межпозвонковых суставов с формированием рефлекторных синдромов
- - краевые костные разрастания суставов, остеофиты, грыжи, унковертебральный артроз, утолщения связок, подвывихи ведут к компрессии корешков, сосудов или спинного мозга.

Виды грыж дисков или пролапсов

- - передние и боковые. Встречаются редко, протекают бессимптомно.
- - задние и заднебоковые. Проникают в позвоночный канал и межпозвонковые отверстия. Вызывают сдавление спинного мозга и его корешков.
- - центральные, внутрителовые пролапсы (грыжи Шморля). Ткань диска проникает через гиалиновую пластинку в спонгиозную массу тела позвонка.

- **Заболевания межпозвоночных дисков, в том числе грыжи и разрушения дисков - лечение:**

Задачи патогенетической терапии

- - формирование физиологичной осанки и поз;
- - ограничение травматизации ОДС;
- - улучшение кровоснабжения структур позвоночника;
- - уменьшение токсической нагрузки на соединительнотканые элементы;
- - сохранение гидрофильности диска и эластических свойств соединительной ткани;

Задачи патогенетической терапии

- - борьба с дистоническими и дисметаболическими мышечными нарушениями;
- - выявление и устранение отдаленных рефлекторных и энергетических факторов воздействия;
- - активация репаративных процессов;
- - ликвидация патологических блокад ПДС;
- - восстановление двигательного стереотипа;
- - психосоматическая коррекция.

Шейный остеохондроз - особенности патогенеза

- - редкое формирование грыжи диска
- - компрессия за счет задних остеофитов
- - унковертебральный артроз
- - спондилоартроз межпозвонковых суставов
- - подвывихи по Ковачу
- - гипертрофия желтой связки

- - натяжения коротких горизонтально-расположенных корешков спинного мозга
- - высокая подвижность вызывает травматизацию
- - раздражение и компрессия спинальной артерии и позвоночной артерии и ее симпатического сплетения
- - высокая подвижность спинного мозга и оболочек
- - вовлечение в патологический процесс периферических и центральных отделов вегетативной нервной системы

Корешковый синдром

- Корешок или корешковая артерия компремируется грыжей диска, разрастаниями при унковертебральном артрозе, при спондилоартрозе и при уменьшении размера межпозвонкового отверстия при остеохондрозе.

Остеохондроз шейно-грудного отдела позвоночника

- Компрессионные синдромы:
- - корешковые (радикулопатии)
- - спинальные (миелопатии)
- - нейрососудистые.

- Рефлекторные синдромы:
 - - мышечно-тонические
 - - нейродистрофические
 - - нейрососудистые
- Mioадаптивные викарные синдромы.

Синдром позвоночной артерии

- **1. Компрессионно-ирритативная форма.**
- Компрессия позвоночной артерии и симпатического сплетения нарушает вертебро-базилярный кровоток и вызывает ишемию задних отделов мозга.

Возникает:

- - до уровня вхождения в канал поперечных отростков, чаще из-за спазма лестничной мышцы;
- - в канале поперечных отростков при увеличении или деформации крючковидных отростков, при подвывихах по Ковачу, при спондилоартрозе и периартрозе;
- - выше выхода из канала поперечных отростков при аномалиях верхних шейных позвонков, при подвывихах головных суставов, при спазме нижней косой мышцы головы.

2. Рефлекторная ангиоспастическая форма

- Ирритация рецепторного аппарата (симпатического сплетения ПА) дегенеративно измененными структурами позвоночника вызывает спазм позвоночной артерии.
- Проявляется приступами головной боли, распространяется от затылка в сторону лба, связана с движениями головы, сопровождается кохлео-вестибулярными и вестибулярными нарушениями; артериальной гипертензией.

Цервикалгия

- Причина – в проникновении в главные и вторичные меридианы энергии ветра и холода.
- Принцип терапии – выбор локальных болевых точек, комбинация их с точками меридианов тонкой кишки, мочевого пузыря, тройного обогревателя и желчного пузыря.

Акупунктура.

- Главная точка – Luo-Zhen («упавшая подушка») ДТ 108 и точки болезненные при пальпации.
- Дополнительно:
- 1. Hou-Xi – IG3. Является тонизирующей точкой меридиана и Shu-точкой, соответствует элементу «дерево»
- 2. Xuan-Xhong – VB39. Является объединительной точкой, групповым Ло-пунктом янских меридианов ноги. Имеет связь с костным и головным мозгом.

Оригинальная рецептура

- При боли и ригидности затылка и шеи, ухудшение при повороте головы.
- IG1, IG2, IG3, IG5, IG8, VB12, V2, V60.
- Ригидность шеи, хуже при наклоне и повороте головы.
- V64, V11.
- Боль при повороте головы.
- V42, VB21 или TR16, IG3.
- Острая боль в шее и надплечьях с иррадиацией в затылок и спину - VB 21.
- Ригидность затылка – VC24, VG16, IG3.

Синдром передней лестничной мышцы

- Начинается от поперечных отростков С3 – С4, прикрепляется к верхней поверхности I ребра. Латеральнее расположена медиальная лестничная мышца. Через треугольное отверстие между ними проходит плечевое сплетение и подключичная артерия.
- Ирритация корешков С5 – С7 вызывает спазм лестничной мышцы и сдавление сосудисто-нервного пучка.

Синдром передней лестничной мышцы

- Жалобы на боли и тяжесть в руке, хуже ночью, при глубоком вдохе, при наклоне головы в здоровую сторону, при отведении руки; покалывание и онемение руки, припухлость надключичной ямки, слабость кисти.
- Болезненная, плотная, сокращенная лестничная мышца.

Вертеброгенная кардиалгия

- Шейные симпатические ганглии через верхний, средний и нижний сердечные нервы обеспечивают симпатическую иннервацию сердца.
- Боли в области сердца возникают в результате:
- Ирритации синувертебрального нерва, постганглионарной ветви симпатической цепочки и вовлечении звездчатого ганглия и развитием клиники симпаталгии.
- Болезненности мышц передней поверхности грудной стенки

Остеохондроз грудного отдела позвоночника

- Особенности – меньшая подвижность отдела, небольшая высота дисков, максимальная нагрузка приходится на передние отделы диска (формируются передние остеофиты и грыжи), чаще поражаются Th10 – Th12.

Остеохондроз грудного отдела позвоночника

- Клиника – межреберные, абдоминальные или паховые невралгии, распространение боли вазомоторные нарушения в нижних конечностях, вегеталгии, абдоминальные боли и дискинезии.
- Осложнения грудных протрузий – радикулопатии, миелопатии, дисциркуляторные нарушения.

Межреберная невралгия ГОМЕОПАТИИ

- Акупунктура
- Вариант 1. Внешняя патогенная психическая энергия повреждает энергию печени, блокирует и направляет обратно ток энергии в меридиане.
- Боль провоцируется и усиливается от отрицательных эмоций и гнева, пульс напряженный.
- Лечение – TR6, F5, VB34, ДТ85, дополнительно – F2, F3, VB40.

Межреберная невралгия ГОМЕОПАТИИ

- Вариант 2. Блокирование энергии вследствие застоя крови. Колющие точечные боли, усиливаются вечером, дегтеобразный черный стул.
- Лечение – TR6, F5, VB34, F14, V18, V17.

- Вариант 3. Заболевание обусловлено «накоплением слизи».
- Интенсивные боли в ребрах и лопатках, кашель с обильной мокротой, ощущение полноты в груди.
- Лечение – TR6, F5, VB34, E40, F13, RP9.

Акупунктура.

- Аурикулопунктура. 42 (грудная клетка), 55 (Shen-Men), 51 (вегетативная нервная система), 29 (затылок), 101 (легкие).
- Акупунктура с кровопусканием и использованием банок – V18, F6, F14, VB34, TR6, V19, VB24, V17, RP17, VB36, F3, V14, F13.
- Оригинальная рецептура:
- IG5, IG4, TR6, V17, V62.
- V29, V17, VB11, IG5, TR19.
- VC6, VC4, F14, VB11.
- F2, E18, GI11, VC17, RP20.
- V11, V12, V13, V15, V18, R22, P5, P9.

Поясничный остеохондроз - особенности патогенеза

- - поражения костно-связочного аппарата и корешков конского хвоста
- - протрузии и пролапсы дисков, реже – остеофиты
- - патологическая подвижность чаще L4 - L5
- - редкое выпячивание грыжи диска в межпозвонковое отверстие
- - большая нагрузка на диски и высокая подвижность

Люмбаго

- Патогенез – блокировка потока энергии в меридианах VG (управляющего или задне-срединного) и V (мочевого пузыря), проникновение внешнего «ветра и влаги», «застой влажного жара в мочевом пузыре» или блокировка застоявшейся крови.

Люмбаго

- Задача терапии – восстановление проходимости меридианов, рассеивание внешней патогенной энергии и полноты Qi.
- Главные точки – VG26, V40, R2.

Акупунктура

- 1. Острые боли вследствие блокады энергии - P5, V40, VG26, VB34, V65, V34.
- 2. «Прострел» – VC6.
- 3. Острые боли с ухудшением при вставании и сидя – VG6, V23 и VG2, VG4, V29 прижигание.
- 4. Боль при подвывихе позвонков – R7.
- 5. Боль в пояснице и ребрах – P5, GI11, GI4, RP6, RP9, F2, E36, GI10.
- 6. Внезапная боль – P5, V40, VG26, V60, V65, TR6, VB34.

Хроническая люмбагия

- Акупунктура
- Цель терапии – восстановить проходимость меридианов, Ло-каналов и «разрыхлить сухожилия».
- Главные точки – болезненные при пальпации и Wei-Zhong - V40, Kun-lun - V60.
- Дополнительные точки – San-Jiao-Shu – V22, Shen-Shu – V23,
- Yao-Yan – ДТ74.

Хроническая люмбагия

- Пункция болезненных точек ликвидирует застой Qi.
- V40 – действует на область поясницы и колени.
- V60 – изгоняет из меридиана мочевого пузыря патологический ветер, восстанавливает проходимость Ло-каналов, разрыхляет сухожилия и укрепляет поясницу.
- V22 - точка согласия TR, выводит патологическую влагу из нижнего обогревателя и меридиана мочевого пузыря.
- V23 – точка согласия почек, восполняет пустоту почек.
- ДТ74 – ликвидирует застой Qi и укрепляет почки.

- 1. При спазмах в пояснице - VG11, VG6, VG2, V11, V17, VC9, V20, V27, V28.
- 2. Боли усиливаются от холода – V32, V53, V56.
- 3. Боли в пояснице - V52, VB25.
- 4. Люмбаго – VG2, VG1, V28, E30, V31, V34, VB29.
- 5. Люмбалгия с усилением болей от движения головы – E33, E36, VB38, F5.
- 6. Люмбаго - V13.
- 7. Люмбалгия со скованностью и слабостью – VB20.

- 8. V23, V29, VG2 – прижигать при пустоте почек.
- 9. Пустота почек – прижигать V23, колоть VG26, V40.
- 10. При сильнейшей боли – прижигать VG4, колоть V60.
- 11. Внезапная боль с ухудшением стоя – V52, F2.
- 12. Тянущие боли в пояснице стоя – V60, R7, GI4.
- 13. Невыносимые боли в пояснице и спине – VB20, GI4, V60.
- 14. Боли вследствие застоя крови – V40, V23, прижигать V60.

- 15. VB21, VB30, E33, E36, V57, VB38, V60, VG2, прижигать V40.
- 16. VG2, V40, R1, V27.
- 17. Люмбалгия с тяжестью в спине, хуже при ходьбе – F13, VG2, V40, прижигать V60.
- 18. При пустоте почек – V23, V40, R3, V30.
- 19. При интенсивной боли – VG26, V40.

Ишиалгия

- Внешний холодный или влажный ветер проникает в меридианы приводит к застою энергии в каналах, нарушают их проходимость и вызывают боль.
- Цель лечения – восстановление потока энергии в меридианах.
- Болезненные точки при пальпации – VG3, V25, V31-34, V36, V54, VB34, V62, V65.

Акупунктура

- Главные точки – V23, V30, VB30, V36, V37, V40, VB40
- Дополнительные точки – ДТ85, V31, V32, V54, V57, VB39, V60, VB41, «А-Shi» - точки.
- Аурикулопунктура – 52 (седалищный нерв), 13 (надпочечники), 53 (седалище), 55 (Shen-Men), 40 (поясничный отдел позвоночника), 38 (крестцовый и копчиковый отдел позвоночника).

Акупунктура

- Сочетание люмбалгии и ишиалгии – VB30, VB31, E33, V40, V57, V62.
- Сочетание сакралгии и ишиалгии – V40, V26.
- Ишиалгия с выраженным напряжением мышц поясницы – V31, VB30, VB34, E39.
- Сочетание болей в коленях и люмбо-ишиалгии – VB30, V60, VB34, IG6.

Акупунктура

- Оригинальная рецептура:
- а) VB30, VB34, VB31, V23, V60, VB39, V25.
- б) VB30, VB34, V23, V25, V36, VB31, V37, E32, V40, E36, V60.

Препараты выбора

- металл – **Stannum metallicum praeparatum D6** или Arandisit D6 (D15) Weleda.
- **органопрепараты** – Disci intervertebrales (cervicales), Disci intervertebrales (feti), Disci intervertebrales (lumbales) или комплексные препараты WALA.
- Наружно мази Disci comp. cum ... (металл) WALA или мазь Stannum metallicum praeparatum 0,4% или 5% Weleda на область позвоночника.

- При повреждениях дисков с болевым синдромом:
- **Dolo-Nevert – Roll (Isopropanol)** – наносить на болезненные участки многократно + дополнительно патогенетические препараты.
- +

- **Apis cum Levistico D3 Weleda**
- **ампула 1 мл содержит:**
- Apis mellifica Dil. D2 aquos. (GHP, V. 42b) 0.334 g / Arnica, Planta tota Rh Dil. D3 0.334 g / Levisticum officinale Rh Dil. D3 (GHP, V. 21) 0.334 g.
- **Показания:** невралгии, ишиалгии, невриты, мышечный ревматизм; острый средний отит; усиление действия апис.
- **или**

- **Arnica / Levisticum D3 comp. Weleda**
- **ампула 1 мл содержит:**
- Apis cum Levistico Dil. D3 aquos. (GHP, SV 5b) 1 ml.[1 g Apis cum Levistico Ø produced from: 0.1 g Apis mellifica / 0.1 g liquid extract from levistici radix (drug : extract = 4 : 1)].
- **Показания:** ишиалгии.люмбаго, повреждения межпозвоночных дисков, острые средние отиты.
- **или**

- **Bryonia / Formica comp. Weleda**
- **ампула 1 мл содержит:**
- Bryonia D4 / Formica D3 / Rhus tox.D4 aa
- **Показания:** ишалгии, люмбаго, ревматоидные поражения суставов.
- **вводить точку боли.**

Наиболее эффективные
комплексы для лечения
заболеваний позвоночника

DISCI Bamb HOM Inj. 5 ml Pfluger

- ампула 5 мл содержит:
- Aurum colloidalе D6
- Calcium phosphoricum D10
- **Disci intervertebrales thoracales suis** D6 по 0.6 ml
- Acidum silicicum D10
- Bambusa arundinacea D6
- Magnesium phosphoricum D10 по 0.55 ml

- **Показания:** заболевания межпозвоночных дисков, особенно грудного отдела с кардиологическими жалобами.

- или

Infi-Para B Injektion N Infirmarius

Европейская Школа
ГОМЕОПАТИИ

- ампула 5 мл содержит:

- Acidum formicicum Dil. D6 1,2500 ml
- Fabiana imbricata Dil. D4 0,5000 ml
- Hypericum perforatum Dil. D4 0,6250 ml
- Argentum metallicum Dil. D12, D30, D200 je 0,0167 ml
- Arsenicum album Dil. D12, D30, D200 je 0,0167 ml
- Barium iodatum Dil. D12, D30, D200 je 0,0167 ml
- Calcium carbonicum Dil. D12, D30, D200 je 0,0167 ml
- Cimicifuga racemosa Dil. D6, D12, D30, D200 je 0,1000 ml
- Citrullus colocynthis Dil. D6, D12, D30, D200 je 0,1000 ml
- **Discus intervertebralis thoracalis suis Dil. D10, D30, D200 je 0,0167 ml**
- Gnaphalium polycephalum Dil. D6, D12, D30, D200 je 0,0250 ml
- Nicotiana tabacum Dil. D12, D30, D200 je 0,0167 ml
- Secale cornutum Dil. D8, D12, D30, D200 je 0,0375 ml
- Solanum nigrum Dil. D12, D30, D200 je 0,0167 ml
- Strontium carbonicum Dil. D10, D30, D200 je 0,0330 ml

Infi-Para B Injektion N Infirmarius

- **Показания:** заболевания позвоночника.
Повреждения межпозвоночных дисков, в особенности грудного отдела.

+

- **ALLYA-Injektopas® SL Pascoe**
- **Показания:** острый и хронический ревматизм. Острые боли.
- **ИЛИ**

Disci / Rhus toxicodendron comp. WALA

- **ампула 1 мл содержит:**
- Aconitum napellus e tubere ferm 33c Dil. D4 0,01г
- Argentum metallicum Dil. D18 aquos. 0,01г
- Arnica montana e planta tota ferm 33c Dil. D18 0,01г
- **Disci intervertebr. bovis (cervicales, thoracici, lumbales) G1 Dil. D6 0,01г**
- Formica rufa ex animale toto G1 Dil. D5 0,01г
- Gelsemium sempervirens e rhizoma ferm 35b Dil. D2 0,01г
- Granit Dil. D8 0,01г
- Leontopodium alpinum e planta tota ferm 36 Dil. D2 0,01г
- Mandragora officinarum e radice ferm 34d Dil. D4 0,01г
- Phyllostachys e nodo ferm 35c Dil. D4 0,01г, Rhus ferm 33d Dil. D4 0,01г

Disci / Rhus toxicodendron comp. WALA

- **Применение:** нарушения процессов выпрямления, движения и формирования всего позвоночника, особенно острый болевой синдром при дегенеративных изменениях позвоночника, а также при заболеваниях суставов; невралгии.

Disci comp. cum Stibio WALA или C242 Weleda

- **ампула 1 мл содержит:**
- *Arnica montana e planta tota ferm 33c Dil. D19 0,1г*
- **Disciinterverteb. bovis (cervicales, thoracici, lumbales) G1Dil. D7 0,1г**
- *Formica rufa ex animale toto G1 Dil. D6 0,1г*
- *Phyllostachys e nodo ferm 35c Dil. D5 0,1г*
- *Stibium metallicum Dil. D7 0,1г*

Disci comp. cum Stibio WALA или **C242 Weleda**

- **Применение:** нарушения процессов выпрямления, движения и формирования всего позвоночника, например, при слабости и нарушениях осанки в юношеском возрасте, при болевом синдроме в случае хронически-воспалительных заболеваний позвоночника, а также при деформирующих заболеваниях суставов.

НАНОМУЛОТИСУМ НАНОСАН

- **Применение:** миалгии любой локализации (острые состояния).

Rheuma-Nevert injekt

- **Показания:** ревматизм, боли в суставах различного происхождения.

RHEUMA-PASC® SL Injektionslösung Pascoe

- **Показания:** боли в области опорно-двигательного аппарата - острые состояния, ревматизм.

Heweformica Ampullen Hevert

- **Показания:** боли различной локализации.

RHODOFORM M – Nanosan

- **Применение:** приступы подагры и ревматизма.

Weleda France

- **C186** Ampoules, Dilution 60 ml
- Pommade 20 g Adulte 2g Suppositoire

- Aesculus Hipp. D50
- Arnica, Pl.Tot. D20
- Bambusa D6 **Disques Vertebr. D8**
- Formica D8 aa

Weleda France

- **C350** Ampoules Dilution 60 ml
- Crème 60 g Adulte 2g Suppositoire

- Argentum Met. D20
- Arnica, Pl.Tot. D20
- Bambusa D6
- **Disques Vertebr. D8**
- Formica D8 aa

Weleda France

- **C394** Ampoules Dilution 60 ml
- Adulte 2g Suppositoire

- Arnica, Pl.Tot D20
- Bambusa D6
- **Disques Vertebr. D8**
- Formica D8 Gelsemium D6
- Gnaphalium D4 Rhus Tox. D6 aa

Weleda France

- **C494** Ampoules Dilution 60 ml
- Crème 20 g Adulte 2g Suppositoire

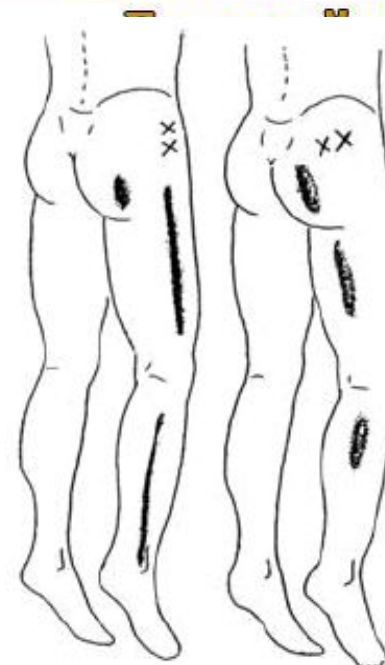
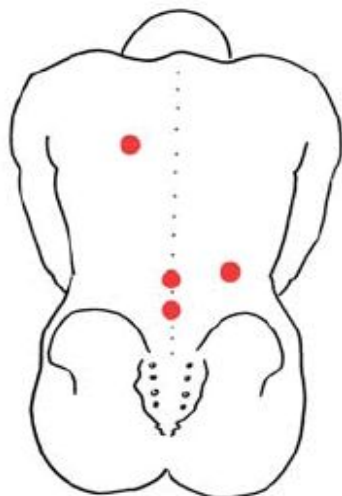
- Bambusa D6
- **Disques Vertebr. D8**
- Equisetum Arv. D15
- Formica D8 Stannum Met. D6 aa

Weleda France

- **C298** Ampoules Dilution 60 ml
- Apis Mell. D8 Arnica, Rad. D10
- Berberis, Cort. Rad. D4
- Colchicum D4 Formica D8
- Gelsemium D4 Gnaphalium D4 aa

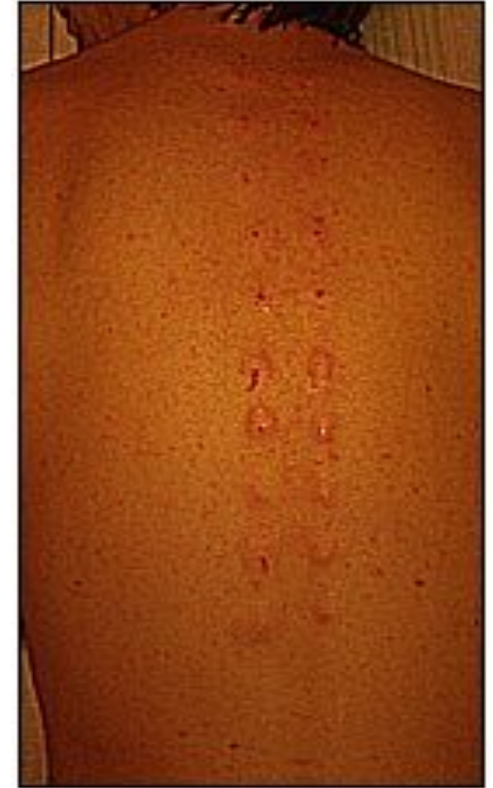
+

препараты «Детоксикации организма и
дренажа II»



точки введения препаратов при
вертеброгенных болях | ишиалгии и радикулите

- пример:
- DISCI Bamb HOM Inj. Pfluger
- или
- Infi-Para B Injektion N Infirmarius
- +
- ALLYA-Injektipas® SL Pascoe
- набрать в один шприц 10 мл
- вводить примерно по 0,5 мл в 20 точек вдоль позвоночника с обеих сторон
- возможно большее количество точек введения



**Препараты выбора для составления
магистрального гомеопатического
коктейля**

HEWEBERBEROL капли и ампулы Nevert

- **Показания:** детоксикация организма, отеки, заболевания почек, печени....

RADICON M Nanosan

- **Применение:** общая детоксикация при дегенеративных заболеваниях.

RIM I ANTIDEG OTI COMPLEX

- **Действие и показания:**
антидегенеративный препарат широкого спектра действия при всех формах предраковых заболеваний, в пред- и послеоперационный период лечения онкологических больных, перед или после проведении химио- и лучевой терапии.

PROCAINUM OTI COMPOSTO fiale

- **Действие:** тонизирующее, иммуномодулирующее, анестетик. Оказывает омолаживающее действие на клеточном уровне и укрепляет защитные системы организма.
- **Показания:** применяется как тонизирующий препарат при любых патологиях, в том числе дегенеративных. Все виды инфекционных заболеваний, в том числе на фоне ослабленной иммунной системы. В эстетической медицине анти-эйдж терапия и программы, коррекции фигуры. Преждевременное старение организма.

GAMMA PROCAINUM – fiale OTI

- **Показания:** важнейшее антидегенеративное средство центрального и периферического действия. Преждевременное старение.

DERIVATIO H Inj. Pfluger

- **Показания:** общая детоксикация организма.

ГАММА QUINTINOTI 3 fiale OTI

- **Показания:** один из базовых препаратов для лечения любой патологии. Рекомендуется к применению совместно с другими антигомтоксическими препаратами и олигоэлементами, обладающими защитным и восстанавливающим действием, или на усмотрение врача. Назначается при дисметаболических синдромах, психофизической астении, кожно-мышечной гипотонии, признаках старения.

MAXIMUM fiale OTI

- Maximum действует за счет трех механизмов:
- 1) Осмотический шок от гипертонического раствора.
- 2) Присутствие в растворе наиболее важных олигоэлементов.
- 3) Стимуляция лимфатической системы.
- **Показания:** дренаж мезенхимы, лимфатические отеки, дегенеративные и воспалительные процессы.

Клеточные катализаторы

OTICATAL

- **Действие:** входящие в состав гомеопатические витамины, микроэлементы, промежуточные катализаторы способствуют регенерации ферментов, оказывают: широкий терапевтический эффект на блокированные и неактивированные ферментные системы.

OTICATAL

- **Показания:** регуляция тканевого обмена при интоксикации и других состояниях, сопровождающиеся нарушением окислительно-восстановительных процессов организме (преждевременное старение, гипо- и авитаминозы, физическое и психическое истощение). Базовый препарат для анти-эйдж терапии. Рекомендуется пациентам с симптомами хронической усталости, в период повышенных нагрузок, как физических, так и психоэмоциональных. Для детоксикации после заболеваний, длительного приема аллопатических препаратов.

GAMMA OTICATAL

- **Показания:** фазы импрегнации. Стимулирует общую активность клеточного метаболизма. При дегенеративных заболеваниях и при гибели клеток.

GAMMA DIFENSIN OTI

- **Показания:** клеточная дезинтоксикация. Онкология.

+

Ovaria comp. WALA – для женщин

- **Показания:** стимуляция и гармонизация эндокринной функции яичника при гипогонадизме, особенно в пубертатном и климактерическом периодах, например при нарушениях менструального цикла, дисменорее, климактерических и предклимактерических недомоганиях.

Testes comp. WALA – для мужчин

- **Применение:** стимуляция жизненной организации в области мужских половых желез, например при нарушениях развития с гипофункцией половых желез и в старости.

+ дополнительно применяются
симптоматические препараты по текущему
состоянию

- Обкалывание производится:
- - паравертебрально (от шейного до крестцового отдела позвоночника) - 2 линии.
- - по трапецевидным мышцам – 2 линии.
- - вдоль наружной и внутренней поверхностей плеч – по 1 линии.
- - вдоль всей наружной, задней и внутренней поверхностей ног – по 1-2 линии.
- вколы иглой 30 g x 4 мм расстояние между вколами 2 см

Европейская Школа ГОМЕОПАТИИ



Европейская Школа ГОМЕОПАТИИ



Европейская Школа ГОМЕОПАТИИ

