

## Лекция 2

# Метафоричность архитектурного языка

### *План лекции*

1. Тропы в языковой грамматике
3. Общекультурные оценочные мотивы архитектуры
4. Индивидуальные оценки
5. Общая характеристика простой метафоры
6. Смешанные метафоры
7. Намекающие метафоры
8. Заключение

# 1. Тропы в лингвистической грамматике

Тропы (греч. tropos - поворот, оборот речи) – употребление слов в образном смысле, при котором происходит сдвиг в семантике слова от его прямого значения к переносному.

В текстах тропы – это различные способы словопреобразований (от слова к образу) и соотношений между ними. Это неотъемлемый вид художественного мышления, воплощение его ассоциативности.

На соотношении прямого и переносного значения слова строятся три типа тропов:

- **Метафора** (греч. metaphora - перенесение) соотношение по сходству: «говор волн», «бронза мускулов»
- **Оксиморон** (греч. oxymoron – остроумно-глупое) соотношение по контрасту: «живой труп», «жар холодных чисел»
- **Метонимия** (греч. metonymia - переименование) соотношение по смежности: «театр рукоплескал» вместо «публика рукоплескала»

Другие тропы:

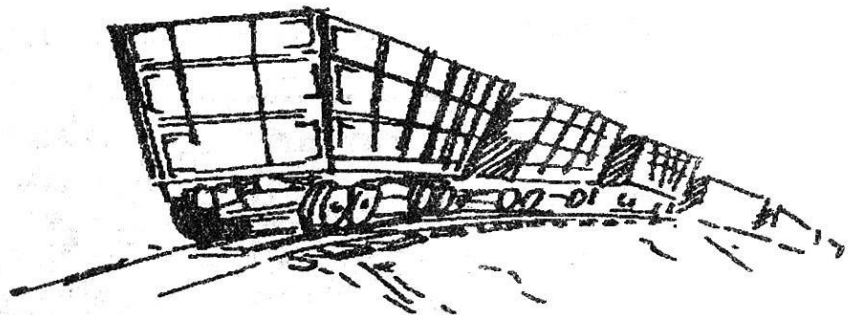
- **Гипербола** (греч. - преувеличение) осознанное преувеличение: «реки крови»
- **Литота** (греч. - простота) осознанное преуменьшение: «мальчик с пальчик»
- **Синекдоха** (греч. - соотнесение) название части вместо целого или наоборот: «пропала моя головушка» вместо «я пропал»
- **Эпитет** (греч. - приложенное) образное определение: «чистое поле», «парус одинокий» и другие тропы...

Так сложилось, что в архитектурном языке все тропы объединились под название «**Архитектурная метафора**»

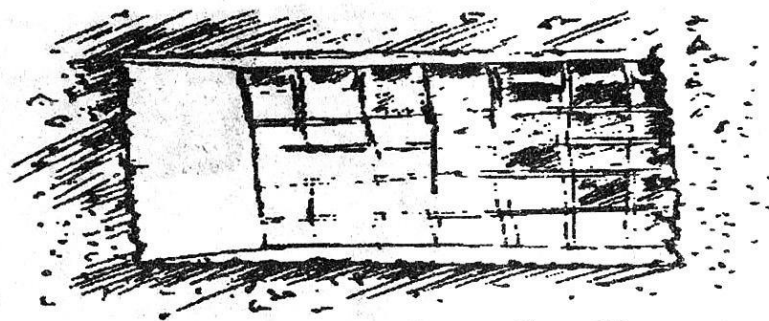
### 3. Общекультурные оценочные мотивы архитектуры

- В целом общекультурные метафоры складываются из популярных визуальных кодов, множества местных смысловых кодов и совокупности личных оценок. Их не так много, но и не так мало. Практически все более-менее яркие стили насквозь метафоричны, хотя количество метафор по отношению к разным объектам может быть очень разным.
- Достаточно яркими можно считать общекультурные метафоры типовой жилой застройки 60-х и 70-х лет и типовых методов функционализма, растиражированных стройиндустрией. Эти метафоры возникли в процессе обычного постижения массовой функциональной застройки повсеместно, независимо от социального строя или климато-географического расположения.
- Типовыми **положительными метафорами были: "архитектура будущего" , "чистые, хорошо спропорционированные объемы" , "прозрачные кристаллы из стекла"** и т.д.
- Типовыми **отрицательными метафорами как со стороны общества в целом, так и со стороны профессионалов-критиков были: "штрабно-панельная архитектура" , "коробка для яиц" , "шкаф для картотеки" , "перфорированные карточки"** и множество других.
- В конце 90-х к этим метафорам прибавился новый отрицательный ряд, осмысляющий эту архитектуру с позиции индивидуума, его личной свободы.

#### 4. Индивидуальные оценки. Личностные метафоры хрущёвки



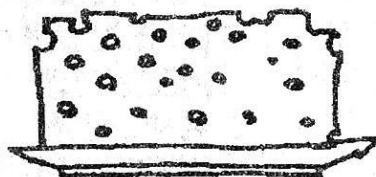
Роман Вологян



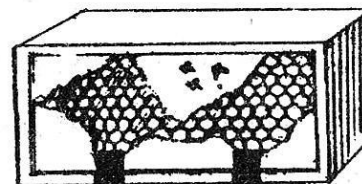
Вера Новикова



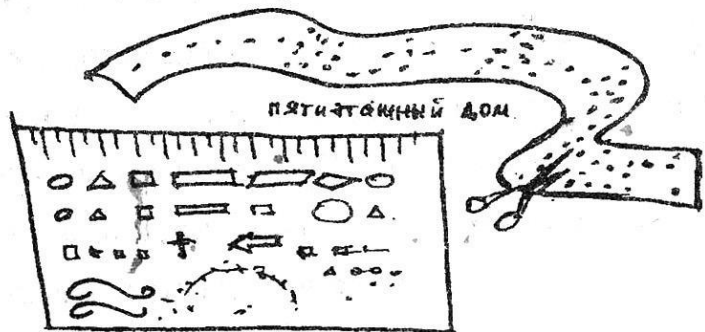
Игорь Мотаев



Мария Рухлова



Николай  
Филутович

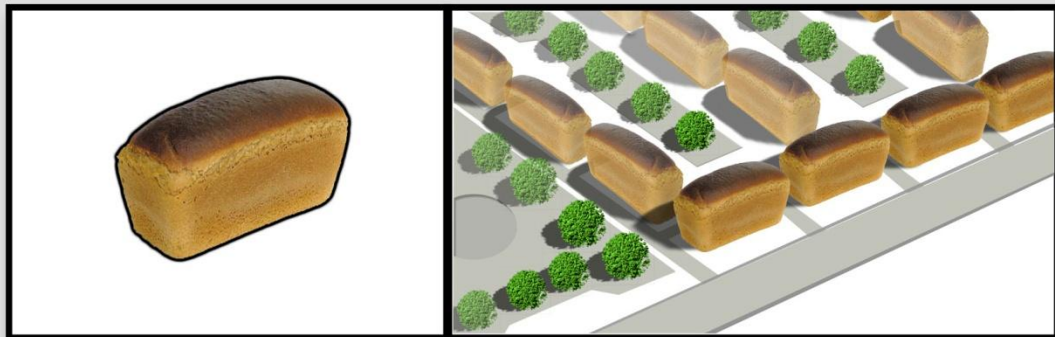


Игорь Самец



# 4. Индивидуальные оценки. Личностные метафоры хрущёвки

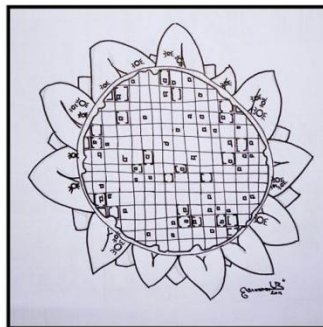
ХРУЩЁВКА



АРХИТЕКТУРНЫЕ МЕТАФОРЫ

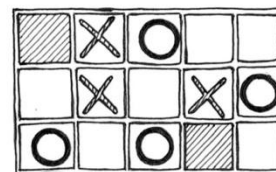
Григорий Горковенко

Юрий Жоголев

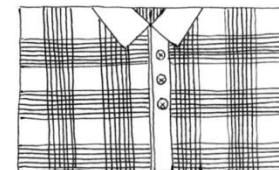


Екатерина Яремовская

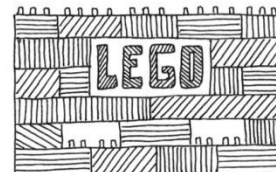
## СМЕШАННАЯ МЕТАФОРА ХРУЩЁВКИ



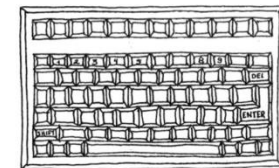
Х/О



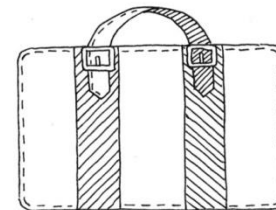
РУБАШКА



ФОНСТРУКТОР



КЛАВИАТУРА



СУМКА





## 4. Индивидуальные оценки. Личностные метафоры хрущёвки



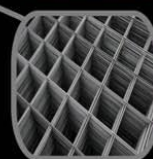
Федоров Данила

# 4. Индивидуальные оценки. Личностные метафоры хрущёвки

видовые кадры хрущёвок

## Архитектурные Метафоры Хрущёвки

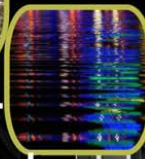
в искусстве



в природе



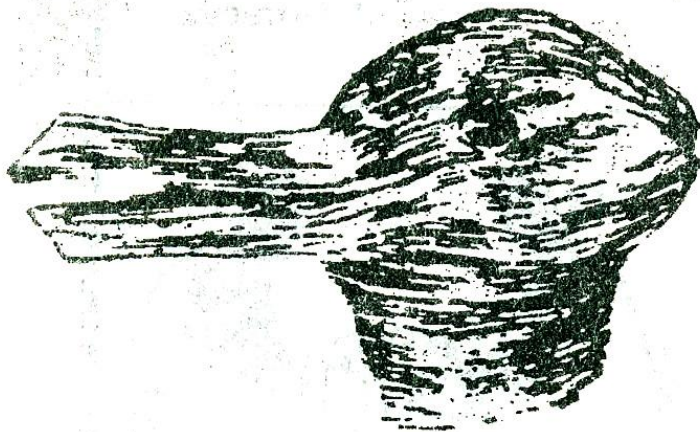
в бытовом окружении



Роман Паукаев



- Архитектура после 80-х лет прошлого века стала нарушать однозначные коды буквальной коммуникации, так же, впрочем, как и классическая архитектура.
- Обычное состояние архитектурного знака - его многозначность, даже закодированность. В архитектурном языке прочтение архитектурного текста во многом зависит от его трактовки, которая полностью находится во власти воспринимающего.
- Значительную роль в этом играют словесные коды, которые во многом обусловлены сочетанием традиционных кодов, заложенных в менталитете, обучением или сложившимися границами прочтения кодов профессиональной культуры и т.д.
- При разрушении кода прочтения происходит разрушение образа



Визуальная иллюзия «зайца-утки»



## Разница личностных оценок - метафор

Ч. Дженкс:

«...она сложена из кусков сахара, или даже более того - она напоминает поставленные одна на другую стиральные машины, потому что все белые кубы имеют в центре круглые окна. Эта метафора несет не свойственные для жилья оттенки...»

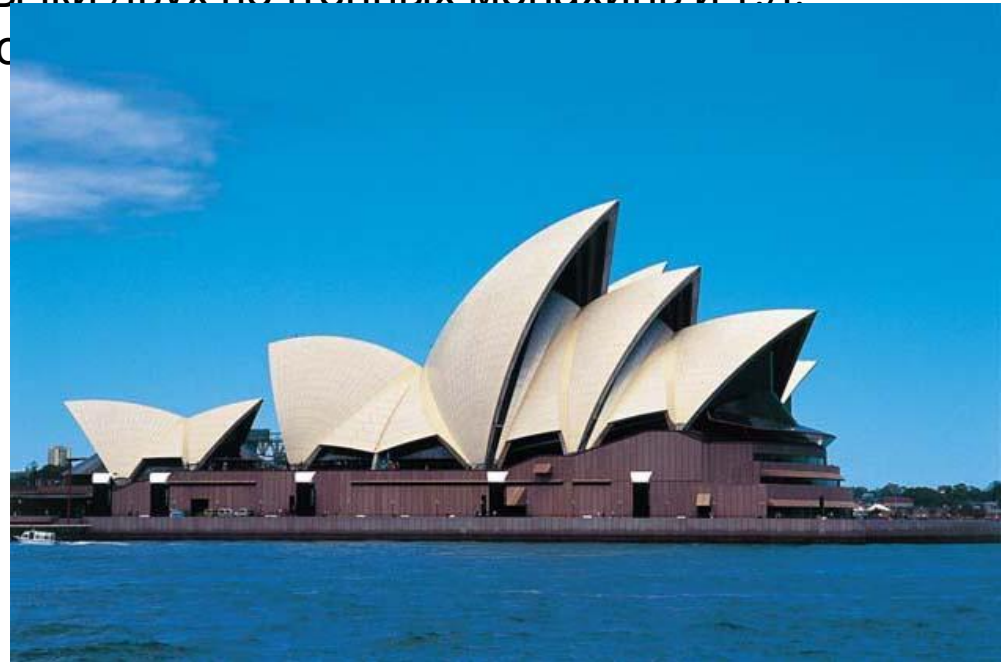


Кисе Курокава:

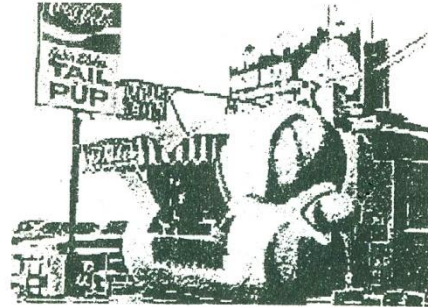
«Это не стиральные машины, это клетки для птиц. В Японии мы делаем домики для птиц - скворечники в виде бетонных ящиков с круглыми отверстиями и вешаем их на дерево. Я построил эти птичьи гнезда для путешественников-бизнесменов, которые приезжают в Токио, для холостяков, залетающих сюда со своими птичками...»

- Не редкость, когда по поводу одного и того же архитектурного знака смысловые коды субкультур входят в противоречие, подчас в конфликтное. Это наглядно видно на сооружениях, которые вызывают очень широкий по эмоциональной и смысловой оценке спектр метафор. Если согласиться с точкой зрения Роберта Вентури, что все архитектурные сооружения делятся на "здания-утки" и "декорированные сараи", то конфликтные метафоры чаще всего приходится на "здания-утки".
- Одним из ярких примеров подобного типа является здание Оперного театра в Сиднее архитектора И. Утцона. На его долю пришлось очень много архитектурных метафор самого разного толка - от лирических до экстраординарных. Его представляли в виде: долек апельсина; крыльев птиц; морских раковин; белых парусов; распускающегося цветка; рыб, пожирающих друг друга, дорожной катастрофы; стычки двух почтенных монахинь и т. д. Австралийские студенты даже предложили назвать его любовью.

Ироническая метафора студентов  
Мельбурнского университета



# Общая характеристика простой метафоры



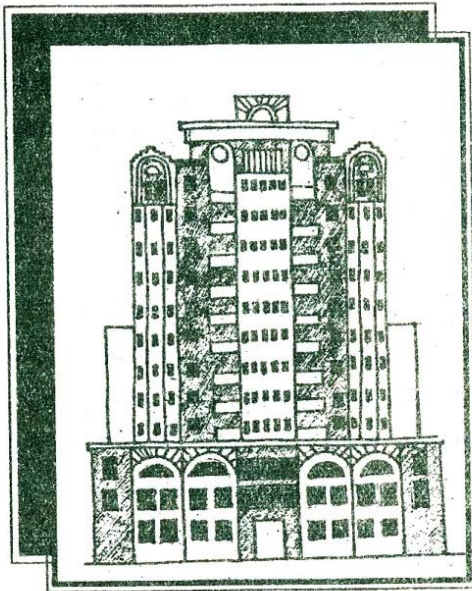
- Простая метафора – это однозначная метафора, метафора «в лоб», независимо ни от разницы менталитетов, ни от местных кодов. Типа простых табличек «вход - выход». Это своего рода предельная инфантильность образа. Наиболее яркими примерами подобного рода являются киоски по продаже пончиков и хот-догов в США, созданные при активном сотрудничестве со специалистами по коммерческой рекламе. В истории архитектуры такие проекты делались и профессиональными архитекторами (проект коровника Н. Леду в виде коровы в XVII в., павильоны в виде бутылки на Хабаровской ярмарке 1913 г. и пр.).
- Это достаточно редкое в архитектуре явление.
- У нас в России такой архитектурой почти не апеллируют. Хотя, может быть, это связано не столько с требованиями культуры, сколько с недостаточной развитостью коммерческой рекламы.
- Несмотря на кажущееся свехупрощение, нельзя полностью исключать из обращения простые метафоры, т. к. при создании таких сооружений происходит резкая масштабная сбивка (15-метровая корова или 3-метровый пончик), которая приводит к совершенно непривычным ассоциациям, к сюрреалистическим эффектам и трансформации традиционного кода. Это очень сильный прием, который просто профессионально до сих пор не освоен, отчасти, из-за определенной кастовости профессионального сознания. Простая метафора несет в себе четкую, однозначную информацию и может иметь не только отрицательные, но и положительные эмоции.

## Смешанные метафоры

- К смешанным метафорам относятся образы, сочетающие в себе совокупность самых разных простых метафор. Как пишет Ч. Дженкс, «смешанная метафора сильна, как знает каждый, изучающий Шекспира». Чем невероятнее сочетание идей в сооружении, чем больше это сооружение поражает наше воображение и чем дольше оно остается в памяти - тем больше его восприятие относится к типу смешанных метафор.
- Смешанная метафора включает в себя и органические, и сюрреалистические, и рациональные, и прочие метафорические эффекты. Она позволяет сочетать как популярные, так и элитарные визуальные коды, как положительные, так и отрицательные эмоции. Чем сложнее смешанная метафора - тем больше внимания она к себе привлекает.
- К смешанным метафорам относятся уже упоминавшиеся метафоры капсул-билдинга Курокавы или Оперного театра Уотсона. К ним же можно отнести и метафоры здания по ул. Ленинградской, которое многими людьми в 90-е годы из поколения 40-60-летних воспринималось как "Дом на набережной", "Дворянское гнездо" или в более современной трактовке - VIP (ассоциации, навязанные телекоммуникациями), а вот для иностранцев этот дом ассоциируется с русским народным я нарядным искусством. И т. д...

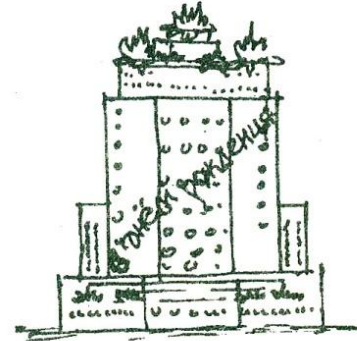


# Смешанные метафоры



Александр Мамешин.  
Хако-банк в Хабаровске.  
Прообраз смешанных  
метафор студентов

ил. Г. Пышной



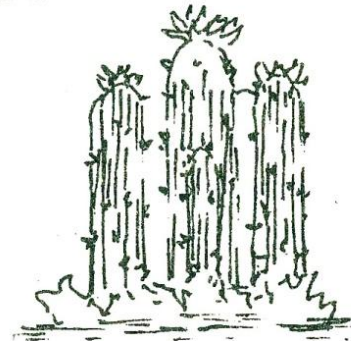
ил. Н. Филатовича



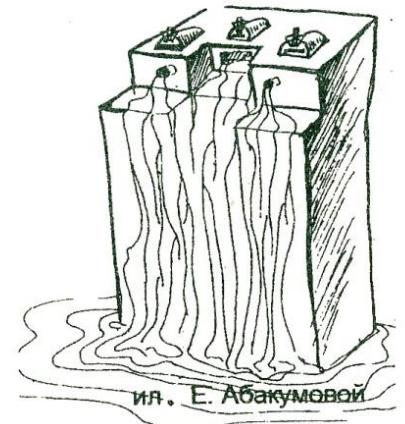
ил. М. Митрофанова



ил. Е. Абакумовой

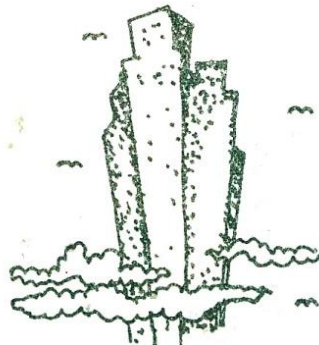
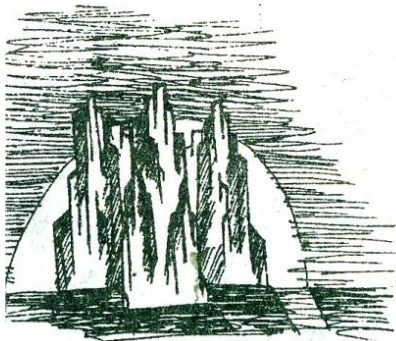


ил. Г. Пышной

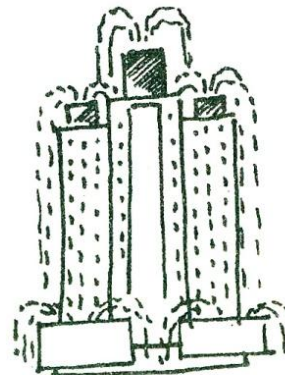


ил. Е. Абакумовой

ил. И. Мотаева



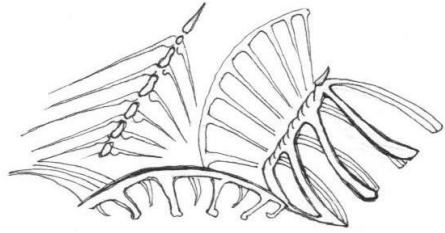
ил. И. Мотаева



ил. И. Самца



# Смешанные метафоры



Скелеты доисторических животных



Художественный музей Милуоки  
Сантьяго Калатрава

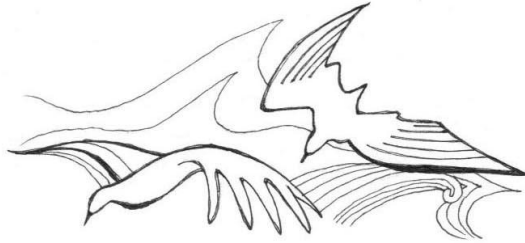


ВОЛОСЫ

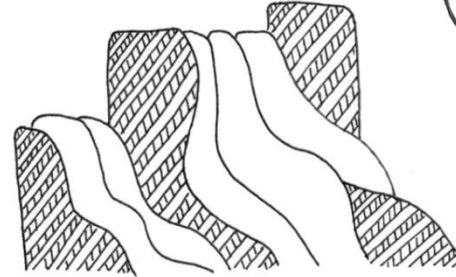
ФРЭНК ГЕРИ  
ОТЕЛЬ 'MARQUES DE RISCAL'



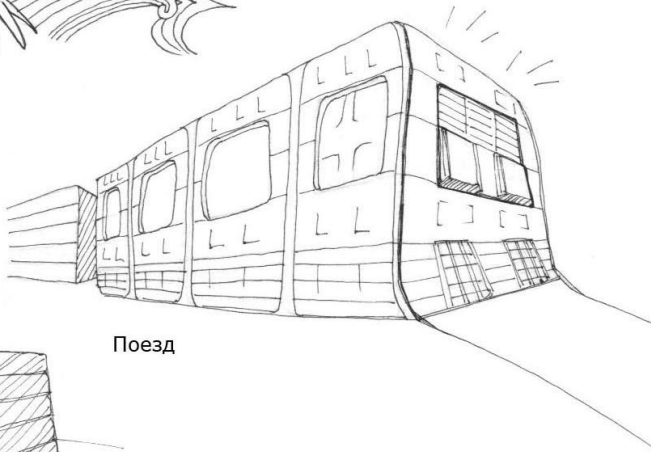
ВУЛКАН



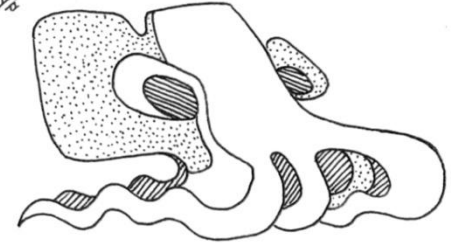
Чайки над волнами



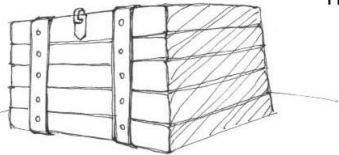
ВОДОПАД



Поезд



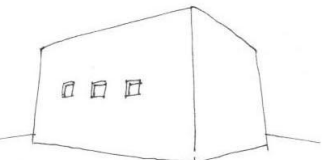
ОСЬМИНОГ



Старый сундук



Хрущевка



Коробка с барашком  
(Экзюпери)



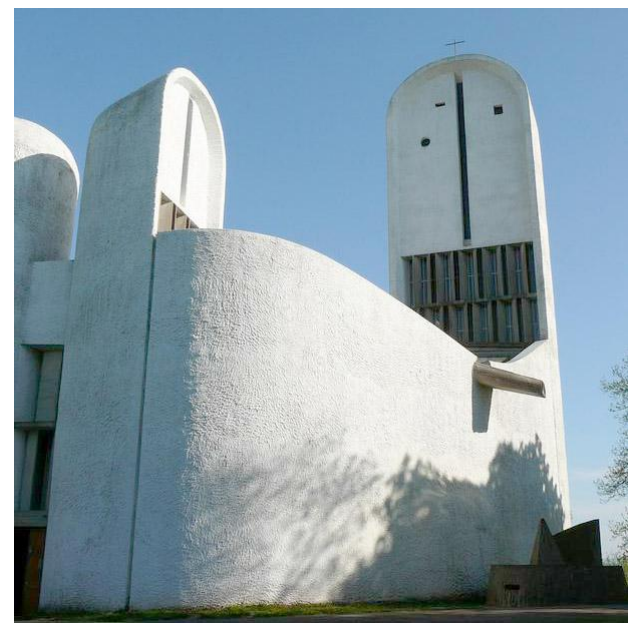
МЕДУЗА



Авраменко Наталья

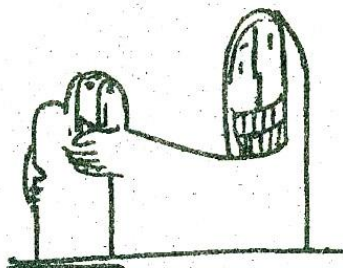
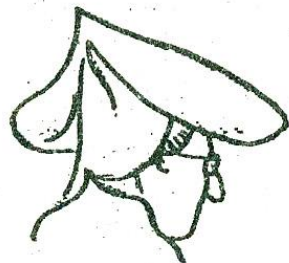
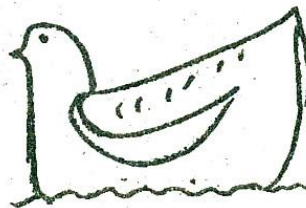
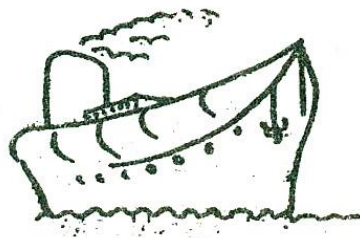
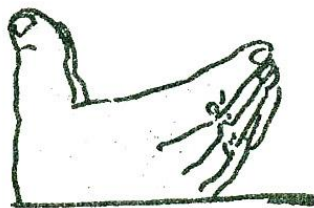
Яремовская  
Екатерина





## Намекающая метафора

- Наиболее сильная - намекающая метафора. Это самый верхний метафорический уровень, в котором происходит сплав элитарных и популярных кодов прочтения на подсознательном уровне.
- Эта метафора не буквальна и не инфантильна. Это лишь наведение на мысли, толчок для поиска собственных ассоциаций. Она создает иконический знак и идет от него через ассоциативный ряд. Изменения кратковживущих кодов архитектурного языка не влияет на легкую загадочность и, одновременно, на многозначность ее образа.
- Наиболее популярным примером этого типа является капелла Роншан арх. Ле Корбюзье, "которая сравнивалась со всякого рода вещами, начиная от белых микенских домов и кончая



Метафоры  
Роншана,  
выполненные  
Х.Шокенём  
на семинаре по  
архитектурной  
семиотике  
в Лондоне





## Заключение

- Роль архитектурных метафор в современной архитектуре чрезвычайно высока.
- Несмотря на кажущуюся субъективность и неясность восприятия, неподатливость к осознанному контролю, архитектура является одним из самых мощных метафорических видов общения.
- К сожалению, функциональная архитектура во имя рациональности и экономичности несколько десятилетий подряд шла по пути упрощения образного восприятия.
- В результате основной смысловой код, заложенный в значительную часть функциональной архитектуры - это метафоры функции и экономики, реакция общества в целом на которые уже достаточно однородна и имеет отрицательный характер.
- Архитектурная метафора далеко не так непредсказуема, как это кажется на первый взгляд. Особенно, если изначально уделять ей достаточно внимания.

## Домашнее задание

- 1 – смешанная метафора «хрущевки»
- 2 – образная метафора объекта современной нелинейной архитектуры (по собственному выбору)
- 3 – образные (намекающие) метафоры двух культовых зданий (православного или католического соборов, мечети, синагоги...)