

ЛЕММАТИЧЕСКИЕ УМОЗАКЛЮЧЕНИЯ

Условно-разделительное умозаключение - это такое дедуктивное умозаключение, в котором одна посылка состоит из двух или большего числа условных суждений, а другая является разделительным суждением.

В зависимости от числа членов в разделительной посылке это умозаключение может быть дилеммой (если разделительная посылка содержит два члена), трилеммой (если разделительная посылка содержит три члена) или вообще полилеммой (число разделительных членов больше двух).

Дилемма - условно-разделительное умозаключение, в котором одна посылка состоит из двух условных суждений, а другая является разделительным суждением, содержащим две альтернативы.

$$a \rightarrow b, c \rightarrow b, a \vee c$$

$$b$$

В *простой конструктивной дилемме* в первой (условной) посылке утверждается, что из двух различных оснований вытекает одно и то же следствие. Во второй посылке (дизъюнктивном суждении) утверждается, что одно или другое из этих оснований истинно. В заключении утверждается следствие.

Если я пойду через речку по мосту, меня могут заметить; если я пойду через речку вброд, меня тоже могут заметить.

Я могу идти через речку по мосту или вброд.

Меня могут заметить.



Сложная конструктивная дилемма отличается от простой только тем, что оба следствия ее первой (условной) посылки различны.

$$\frac{a \rightarrow b, c \rightarrow d, a \vee c}{b \vee d}$$

Базарбай похитил из логова
четыре волчат, продал
их, а деньги пропил. Во
время погони за волчицей
Акбарой, утащившей его
двухлетнего сына, Бостон
рассуждает так:

Если я выстрелю, то могу попасть в сына, а
если я сейчас не выстрелю, то волчица
утащит ребенка в свое логово.

Я могу сейчас выстрелить или не стрелять.

Я могу попасть в сына, или волчица утащит
ребенка в свое логово.

“И вот, наконец, похолодев, точно на дворе стояла стужа, он подбежал к волчице. И согнулся в три погибели, закачался, корчась в немом крике. Акбара была еще жива, а рядом с ней лежал бездыханный, с простреленной грудью малыш” (Ч. Айтматов. Плаха).



В простой деструктивной дилемме первая (условная) посылка указывает на то, что из одного и того же основания вытекают два различных следствия. Во второй посылке содержится дизъюнкция отрицаний обоих этих следствий. В заключении отрицается основание.

$$\frac{a \rightarrow b, a \rightarrow c, \bar{b} \vee \bar{c}}{\bar{a}} .$$

Главный герой романа Т. Драйзера
“Американская трагедия” Клайд рассуждал
так:

Если я женюсь на Роберте (*b*), то меня ждет
скучное существование (*b*) и для меня
наступит полный крах (*c*).

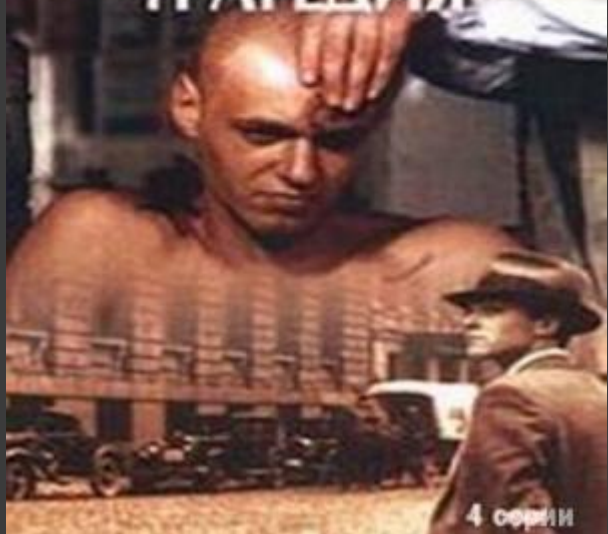
Я не хочу влачить скучное существование (*b*)
или потерпеть полный крах (*c*).

Я не женюсь на Роберте (*a*).

По одноименного романа Теодора Драйзера



АМЕРИКАНСКАЯ ТРАГЕДИЯ



4 серии

Сложная деструктивная дилемма отличается от простой только тем, что оба основания ее различны, заключение является дизъюнкцией отрицаний обоих оснований.

$$\frac{a \rightarrow b, c \rightarrow d, \bar{b} \vee \bar{d}}{\bar{a} \vee \bar{c}}$$

Простая конструктивная трилемма состоит из двух посылок и заключения; в первой посылке констатируется то, что из трех различных оснований вытекает одно и то же следствие; вторая посылка представляет собой дизъюнкцию этих трех оснований; в заключении утверждается следствие.

Если у больного грипп, то рекомендуется обратиться к врачу; если у больного острое респираторное заболевание, то рекомендуется обратиться к врачу; если у больного ангина, то рекомендуется обратиться к врачу.

У данного больного или грипп, или острое респираторное заболевание, или ангина.

Данному больному рекомендуется обратиться к врачу.



В сложной конструктивной трилемме первая посылка состоит из трех различных оснований и трех различных вытекающих из них следствий, т. е. содержит три условных суждения.

Вторая посылка является дизъюнктивным суждением, в котором утверждается (по крайней мере) одно из трех оснований. В заключении утверждается (по крайней мере) одно из трех следствий.



Пример сложной конструктивной трилеммы. В некоторых сказках говорится о надписях на перекрестках трех дорог, которые содержат в себе, например, такого рода трилемму:

Человек может поехать либо прямо, либо направо, либо налево.

Он или будет в холоде и голоде, или сам останется цел, а конь

будет убит, или сам будет убит, а конь останется цел.

Деструктивные трилеммы, так же как и деструктивные дилеммы, бывают простые и сложные. Структура их аналогична структуре дилеммы, только предусматривается не две, а три возможные альтернативы. Приведем пример простой деструктивной трилеммы:

Если в ближайшее время погода ухудшится, то у него будут болеть суставы, повысится артериальное давление и будет ломить поясница.

Известно, что у него или не болят суставы, или не повысилось артериальное давление, или не ломит поясница.

В ближайшее время погода не ухудшится.





**Определите вид дилеммы
на примере, взятом из
романа американского
писателя Г. Мелвилла
“Моби Дик, или Белый
кит”, напишите ее
формулу.**

Несколько лет назад китобойцы одного корабля, охотившись на Белого кита, потерпели крушение. Вступив в бой с китом, все члены экипажа погибли, за исключением капитана. Капитан собирает новую команду китобойцев. Измученные долгим плаванием, оставшись без продуктов, китобойцы, наконец, встречают Белого кита, который заманивает их во льды. Перед капитаном стоит дилемма:

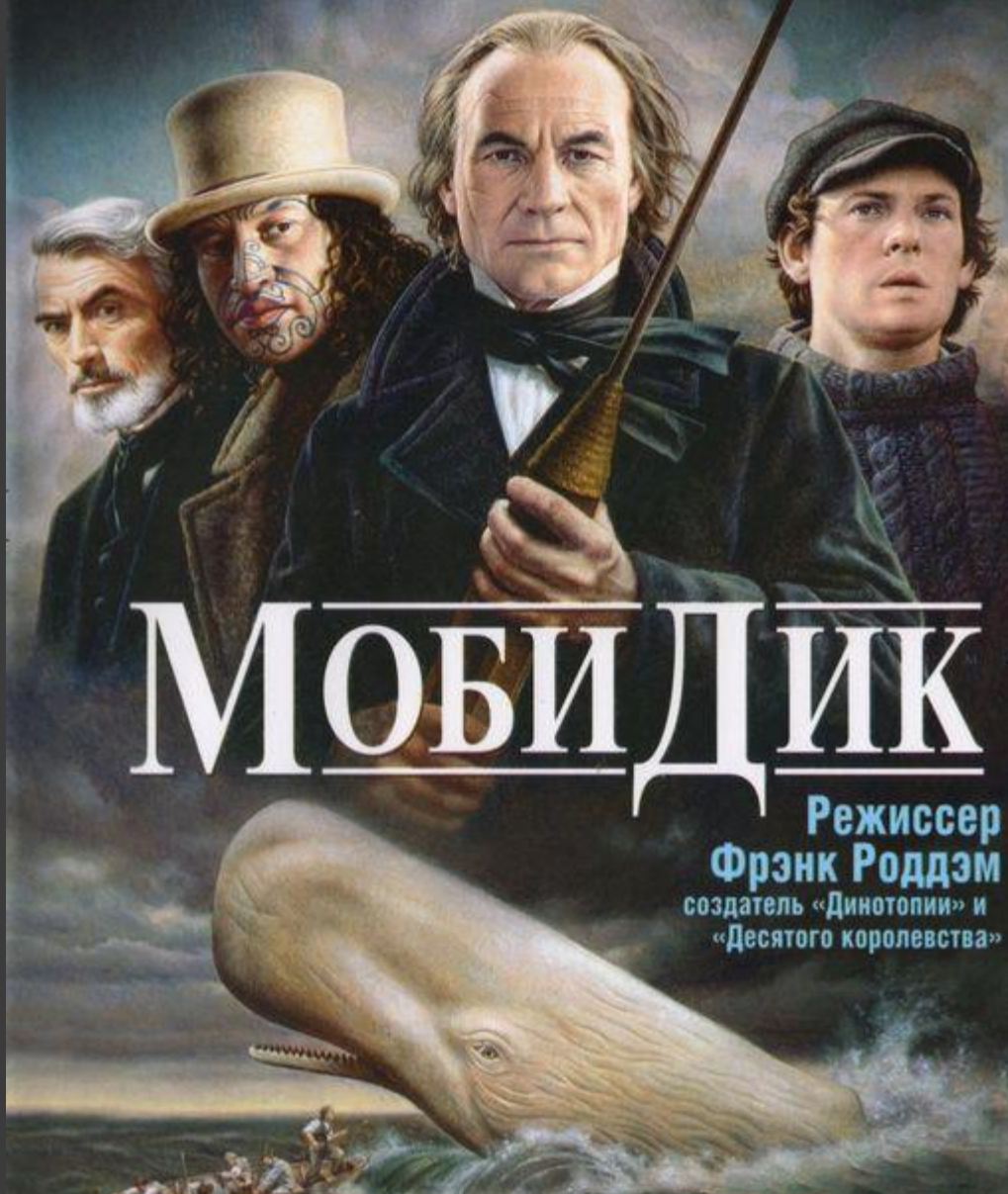
Если мы будем преследовать кита и далее, то мы, обессилев, можем погибнуть во льдах.

А если мы повернем назад, то Белый кит будет нападать на другие корабли.

Но мы можем его преследовать или повернуть назад.

Мы можем погибнуть во льдах или погибнут другие экипажи.

Патрик СТЮАРТ и Грегори ПЭК
в фильме Фрэнсиса Форда Копполы



МОБИДИК

Режиссер
Фрэнк Роддэм
создатель «Динотопии» и
«Десятого королевства»

Только на DVD: слайд-шоу, анимированное меню,
быстрый доступ к любому эпизоду фильма!

***Женись, несмотря ни на
что. Если попадется
хорошая жена, будешь
исключением, а если
плохая станешь
философом. Сократ***

