

ЛОМОНОСОВ - ПРОСВЕТИТЕЛЬ



- Ломоносов как основатель МГУ
- Его влияние на образование в России
- Университеты его имени
(САФУ имени М.В. Ломоносова)

Михаил Васильевич Ломоносов (1711 – 1765) – известен как великий русский учёный, пример «универсального человека», затронувшего за свою жизнь значимую часть наук, искусства; оставивший после себя множество открытий и теорий, использующиеся и по сей день.

Но, кроме того, он является одним из трёх человек, способствующих основанию «Московского Государственного университета».

Другими были Императрица Елизавета Петровна и Иван Шувалов – политический деятель, заинтересованный идеями Ломоносова и помощник многих его начинаний, вынесший план университета на государственный уровень.

М.В. Ломоносов придавал огромное значение созданию системы высшего образования в России.

Еще в 1724 году при Петербургской академии наук, основанной Петром I, были учреждены университет и гимназия для подготовки в России научных кадров, но академические гимназия и университет с этой задачей не справились.

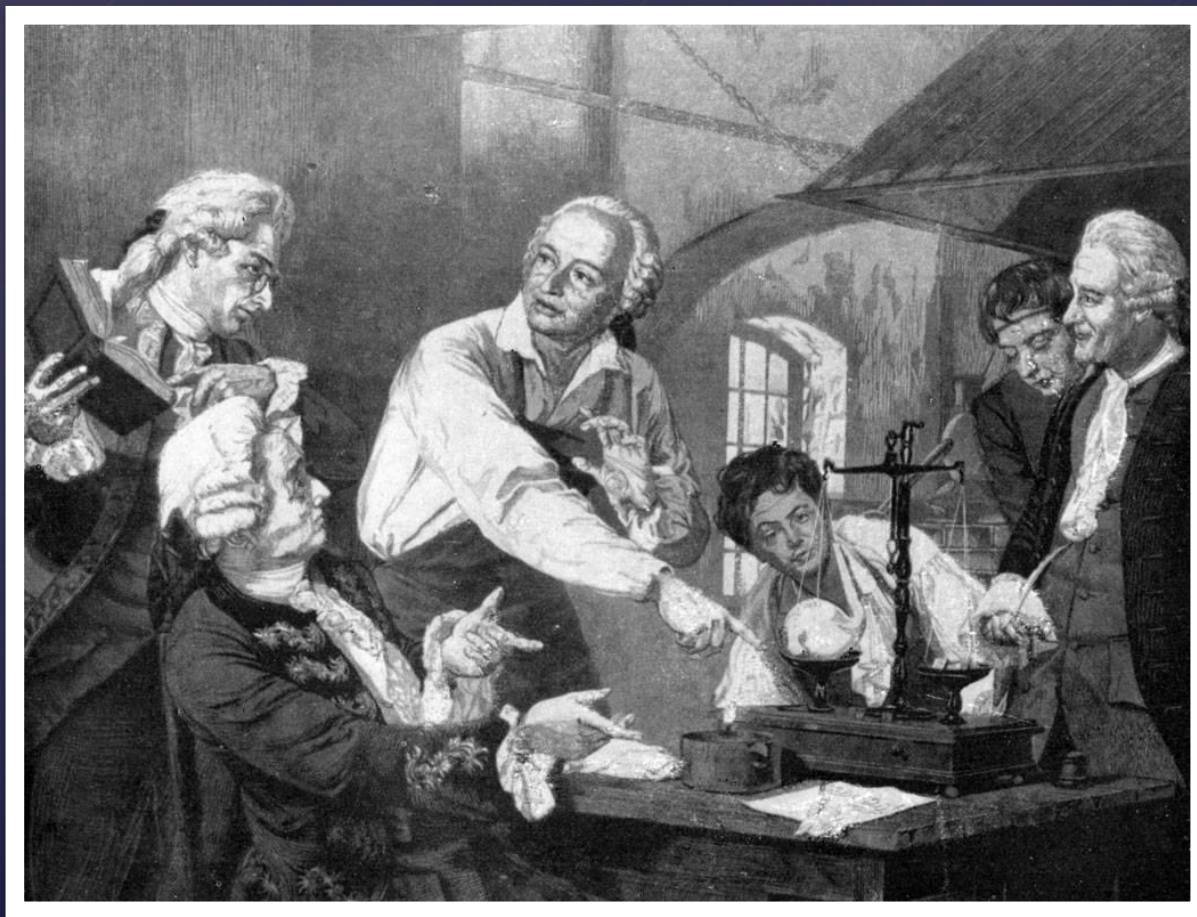
В Петербургской академии преобладали иностранцы, в частности, среди преподавателей и академиков.



Шувалов, Иван Иванович
(1727 – 1797)

- русский государственный деятель, меценат, основатель Московского университета и Академии художеств. Почётный член Императорской Академии наук (с 1778), действительный член Императорской Российской академии (с 1783), фаворит Елизавета Петровна

По этой причине Ломоносов неоднократно ставил вопрос об открытии университета в Москве, возможно, на льготных началах. Его предложения, подробно сформулированные в письме к И.И Шувалову легли в основу проекта Московского университета.



«Милостивый Государь Иван Иванович.

Полученным от Вашего Превосходительства черновым доношением Правительствующему Сенату к великой моей радости я уверился, что объявленное мне словесно предприятие подлинно в действо произвести намерились к приращению наук, следовательно к истинной пользе и славе отечества. При сем случае довольно я ведаю, сколь много природное Ваше несравненное дарование служить может, и многих книг чтение способствовать. Однако и тех совет Вашему Превосходительству не бесполезен будет, которые сверх того университеты не токмо видали, но и в них несколько лет обучались, так что их учреждения, узаконения, обряды и обыкновения в уме их ясно и живо, как на картине, представляются. Того ради ежели Московский Университет по примеру иностранных учредить намеряетесь, что весьма справедливо, то желал бы я видеть план, Вами сочиненной. Но ежели ради краткости времени, или ради других каких причин того не удостоюсь, то уповаю на отеческую Вашего Превосходительства ко мне милость и великодушие, принимаю смелость предложить мое мнение о учреждении Московского Университета кратко вообще.

1) Главное мое основание, сообщенное Вашему Превосходительству, весьма помнить должно, чтобы план Университета служил во все будущие роды. Того ради, несмотря на то, что у нас ныне нет довольства людей ученых, положить в плане профессоров и жалованных студентов довольно число. Сначала можно проработать теми, сколько найдутся. Со временем комплект наберется. Остал[ь]ную с порожних мест сумму полезнее употребить на собрание Университетской Библиотеки, нежели зделав ныне скудной и уской план по скудости ученых, после как размножатся оной снова переделывать и просить о прибавке суммы.

2) Профессоров в полном Университет меньше двенадцати быть не может, в трех факультетах.

В Юридическом три:

I. Профессор всей юриспруденции вообще, которой учить должен натуральныя и народныя права, также и узаконения Римской древней и новой империи.

II. Профессор юриспруденции Российской, которой кроме вышеписанных, должен знать и преподавать внутренния государственныя права.

III. Профессор политики, которой должен показывать взаимныя поведения, союзы и поступки государств и государей между собою, как были в прошедшия веки и как состоит в нынешнее время.

В Медицинском 3 же.

I. Доктор и профессор химии.

II. Доктор и профессор натуральной истории.

III. Доктор и профессор анатомии.

В Философском шесть.

I. Профессор философии.

II. ----- физики.1

III. ----- оратории.

IV. ----- поэзии.2

V. ----- истории.3

VI. ----- древностей и критики.4

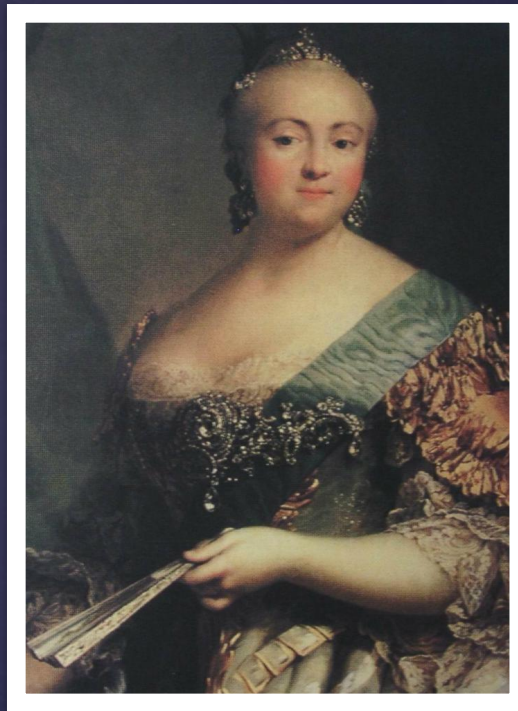
3) При Университете необходимо должна быть Гимназия, без которой Университет, как пашня без семян. О ее учреждении хотел бы я кратко здесь предложить, но времени краткость возбраняет.

Не в указ Вашему Превосходительству советую не торопиться, чтобы после не переделывать. Ежели дней полдесятка обождать можно, то я целой полной план предложить могу. Непременно с глубоким высокопочтанием пребываю Вашего Превосходительства

По мыслям Ломоносова, план университета должен был быть настолько широким, чтобы в будущем, при развитии университета, хватило бы профессоров, причем на первое время можно было приглашать лишь часть их, а оставшиеся таким образом, свободные суммы употребить на учебно-вспомогательные учреждения и прежде всего на библиотеку. Поэтому число профессоров предполагалось не менее 12: три на факультете медицинском, три на юридическом факультете, шесть на факультете философском.



Подробно разработанный Ломоносовым проект был приложен к представлению И. И. Шувалова в Сенат. Дело прошло очень быстро через все законодательные инстанции, с одобрением императрицы Елизаветы Петровны, университет был торжественно открыт И. И. Шуваловым 12 января 1755 г. в Татьянин день.



Истинным основателем старейшего Российского университета является, вне сомнения, Ломоносов, хотя он, по-видимому, не принимал участия в самом открытии; первыми профессорами нового университета были ученики его: А. А. Барсов и Н. Н. Поповский. Первым куратором стал Шувалов.

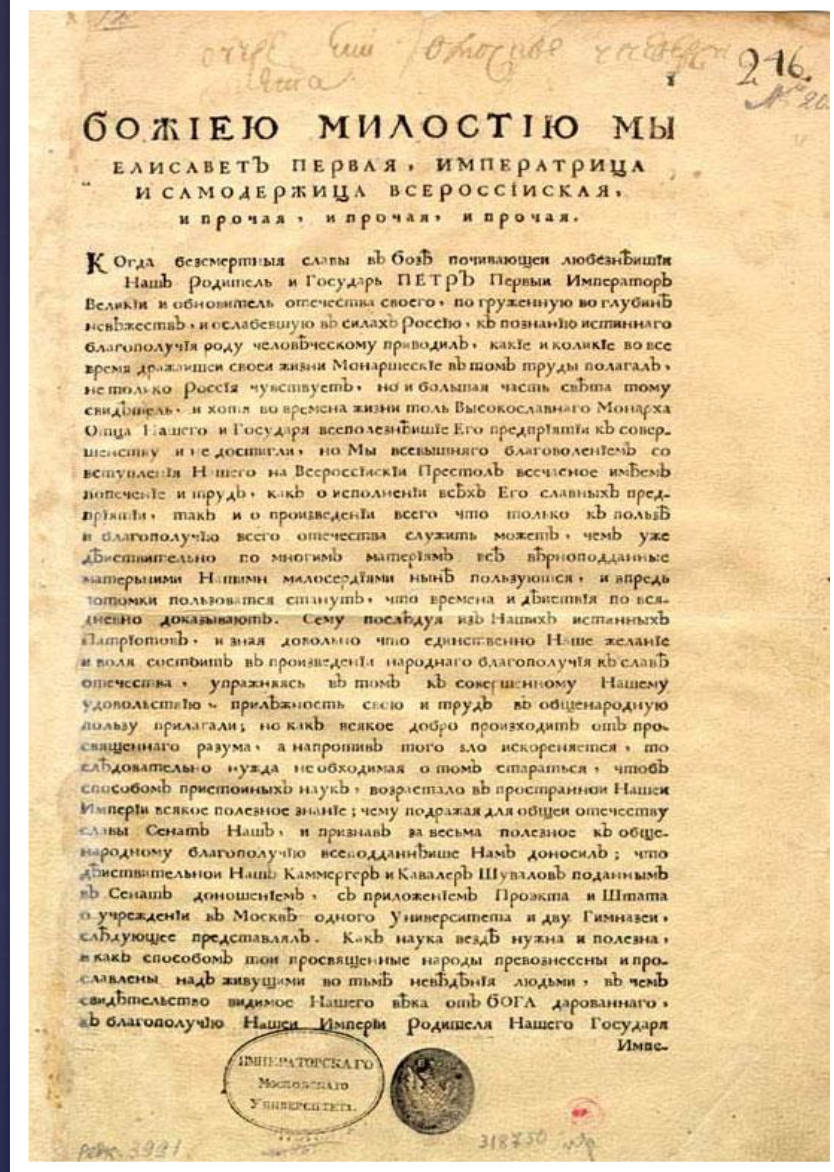
26 апреля 1755 года была прочитана первая лекция в здании этого учебного заведения.

Основание Московского государственного университета начало новую эпоху в истории России.

Это стало важнейшим событием в истории не только образования, но и всего российского государства в целом.

Вот уже более 250 лет университет находится в центре главных событий российской жизни. В его судьбе отражаются все основные трудности и радости, проблемы и достижения самых разных исторических эпох.

Но, Вопреки огромному, основному вкладу в университет Михаила Ломоносова, его имя университету присвоили только в 1940 году.



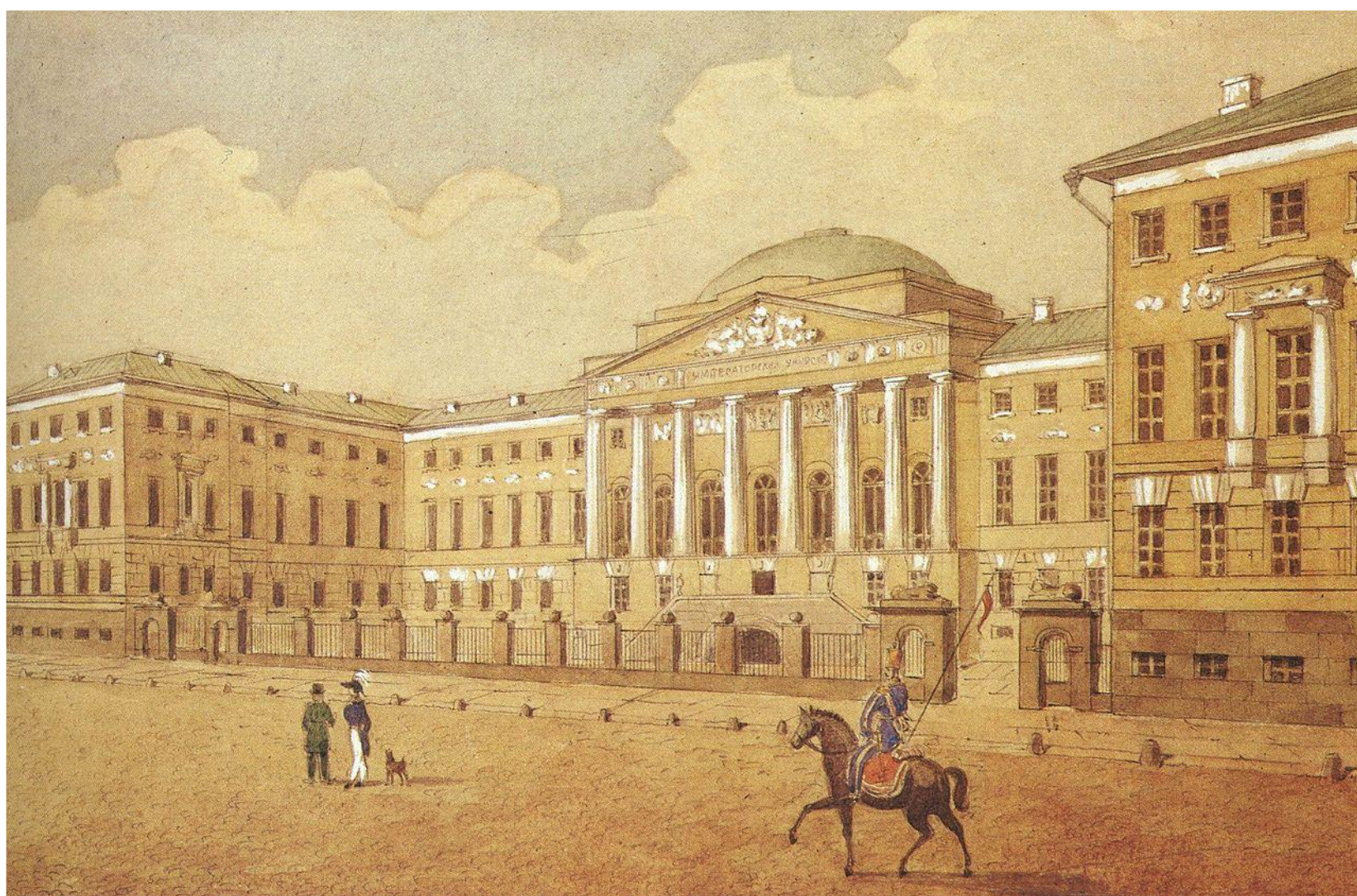
Указ об учреждении Московского университета

Сложностей на первых порах было множество.

Отсутствие должного числа профессоров – большая часть их первоначально выписывалась из-за границы, что осложняло процесс обучения русских студентов. Неустроенный быт – выделенное здание мало подходило для учебы, к тому же находилось в аварийном состоянии, так что случались порой катастрофы, например, *«... однажды стена в Латинском классе учителя Фрязина чувствительно треснула, а как начали чинить ее, то ускорили разрушение»*. Были и финансовые затруднения, порой профессора и преподаватели месяцами не получали жалованья.

За свою историю МГУ (изначально располагавшийся в здании главной аптеки, бывший Земский приказ), переезжал дважды.

Первый раз, по приказу Екатерины II университет переезжает в здание на противоположной стороне Моховой улицы, построенное в период между 1782 и 1793 .



В 1949 году началось строительство нового корпуса университета на Воробьёвых горах, которое стало главным зданием МГУ.



Сегодня университет имеет в своём распоряжении более 600 зданий и сооружений, включая Главное здание на Воробьёвых горах. Их общая площадь около 1 млн м². Только в Москве территория, занимаемая МГУ, составляет 205,7 га.

Новая территория университета, выделенная правительством Москвы и составляющая 120 га, начиная с 2003 года активно застраивается.



Университет неуклонно рос, развивался и к XIX в. стал центром российской науки и образования.

XX век изменил весь ход русской истории. Потрясения этого времени – революции, Великая отечественная война, перестройка – не могли не отразиться на судьбах университета. Вместе с тем именно беспокойный двадцатый век ярко и наглядно показал незыблемость многих университетских традиций, которые не смогли поколебать никакие встряски и перемены.

На данный момент МГУ имени М. Ломоносова стоит на первом месте в списках лучших университетов России, и преподаёт более 90 специальностей.

Без сомнения можно сказать, что главная заслуга принадлежит его основателю – Михаилу Васильевичу Ломоносову.



▣ СУЩЕСТВУЮТ ТЕОРИИ:

Иванович Шувалов стал куратором университета, а Алексей Михайлович Аргамаков (1711—1757) — первым директором. Ни в официальных документах, представленных в Сенат, ни в речах, произнесённых на открытии университета, имя Ломоносова даже не было упомянуто^[15]. По мнению историка М. Т. Белявского, «Шувалов не только присвоил себе авторство проекта и славу создателя университета», но и «значительно испортил ломоносовский проект, внося в него ряд положений, против которых с такой страстью боролся Ломоносов и другие передовые русские ученые в Академии наук»^[16], предположение сделано в период возвеличивания Ломоносова на государственном уровне. Есть мнение, что Ломоносов был только исполнителем поручений Шувалова^[17].

Университет подчинялся непосредственно Правительствующему сенату. Профессура не подлежала никакому суду, кроме университетского — с санкции куратора и директора. Главой университета являлся куратор; он назначал преподавателей и утверждал курсы лекций. Непосредственное управление осуществлял директор,

Кроме Московского государственного университета, имя М. В. Ломоносова было присвоено, научным и учебным заведениям:

- Московский механико-электротехнический институт им. М. В. Ломоносова (Ломоносовский институт)
- Ломоносовский институт геохимии, минералогии и петрографии АН СССР в Москве
- Северный (Арктический) федеральный университет имени М. В. Ломоносова.

САФУ



САФУ - Северный (Арктический) федеральный университет имени М. В. Ломоносова.

В составе федерального университета 15 институтов, 3 филиала(в городах: Северодвинск, Нарьян-Мар, Коряжма), 3 колледжа, более 25 900 обучающихся.

Чтобы стать тем, что он есть сейчас, в прошлом – АГПИ (Архангельский Государственный Педагогический Институт) прошёл большой путь, начиная с 1931 года, и вместе с ним, с 1929 - АЛТИ(Архангельский Лесотехнический Институт) .

АГПИ было присвоено имя М. Ломоносова – в 1957 году.

Организованный в университете 19 апреля 1940 большой юбилейный вечер памяти М. Ломоносова, с привлечением учителей и общественности области, вдохновил и также являлся причиной на присвоении им имени М.Ломоносова в 1957.

Кроме того, после войны, когда возросла необходимость в учителях, университет заявляет о себе как о серьёзном ВУЗе, повысился уровень успеваемости, числа студентов, учителей, а в начале 50-ых организовано проходили внутивузовские состязания по волейболу, баскетболу, шахматам, гимнастике.

Студенты и
преподаватели АГПИ,
1941 год



В год 75-летия (2006) Ученый Совет ПГУ старается мыслить стратегически. Он думает о поморском юношестве — обсуждает планы создания Ломоносовской гимназии для одаренных старшеклассников области.

Так в январе 2007 г. в ПГУ принято решение о необходимости создания в Архангельске научно-образовательного инновационного комплекса — Северного федерального национального инновационного университета им. М. В. Ломоносова. Планируется, что в него кроме ПГУ, следует ввести АГТУ, Севмашвтуз, Архангельский педагогический колледж, Ломоносовскую гимназию и все академические научные учреждения. Очень желательно, чтобы создание такого федерального национального университета на Северо-Западе было за Архангельском.

АЛТИ официально зарегистрирован 8 июня 2010 года как Северный (Арктический) федеральный университет.

На данный момент САФУ предоставляет различные уровни образования):

- Среднее профессионально образование
- Бакалавриат
- Специалитет
- Магистратура
- Аспирантура,

По направлениям в самых различных областях.

САФУ имени М. В. Ломоносова(г. Архангельск):

Лесотехнический институт, институт энергетики и транспорта, строительства и архитектуры, экономики, теоретической и прикладной химии, социально-гуманитарных и политических наук, информационных и космических технологий, математики и компьютерных наук, управления и регионологии, педагогики, психологии и соц.работы, юридический, институт спорта и здоровья, технологии и предпринимательства и др.





Филиал в г. Коряжма даёт образования по специальностям:

- психолого-педагогическое образование «Психология и социальная педагогика»,
- прикладная математика и информатика,
- менеджмент (профиль «Государственное, муниципальное управление»),
- педагогическое («Начальное образование и информатика»),
- Педагогическое («Технология и безопасность жизнедеятельности»);
- «Государственное, муниципальное и территориальное управление»



Филиал в г. Северодвинск даёт образования по специальностям:

- Педагогическое образование (Профиль: «Дошкольное образование»)
- Педагогическое образование («Литература»)
- Педагогическое образование («Иностранный язык»
(английский, немецкий))
- Психолого-педагогическое образование (Профили:
«Психология и педагогика дополнительного образования»
«Психология и педагогика инклюзивного образования»)
- Менеджмент («Управление человеческими ресурсами»)
- Юриспруденция

Вместе с этим, САФУ с гордостью может заявить, что помнит того, чьим именем назван и кому обязан не только за научные открытия, но и за великий подъём российского образования, начало новой эпохи страны – эпохи Просвещения.

