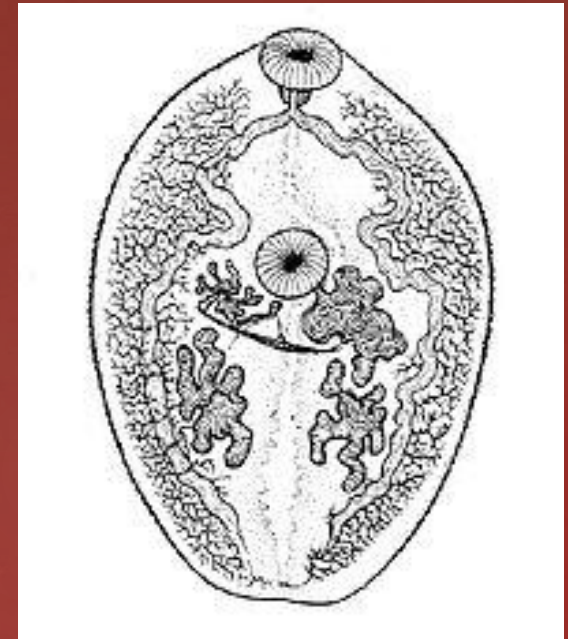


Лёгочный сосальщик

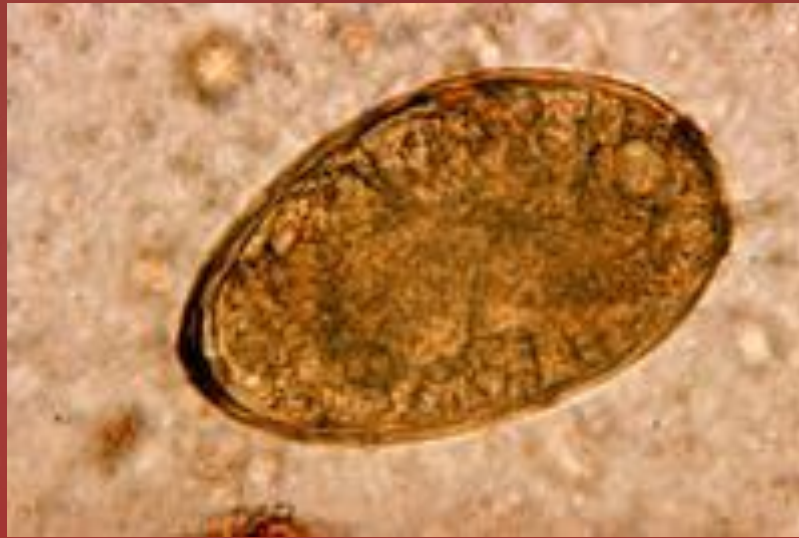
{ Работу выполнил: студентка 1 курса, медико-профилактического факультета, 2 группы, Казак Наталья Сергеевна

Сосальщики

- Сосальщики (трематоды) — многочисленная группа паразитических червей (в общей сложности включает более 7200 видов) от 1 мм до 150 см в длину. Трематоды относятся к классу плоских червей (вместе с ресничными, ленточными и другими) и широко распространены по всему земному шару. Практически все представители данного класса в настоящее время перешли на паразитический образ жизни (исключение составляют лишь ресничные черви).



Легочный сосальщик – парагонимус – связан с употреблением в пищу недоваренных пресноводных раков. Раки служат промежуточными хозяевами парагонимуса, взрослые особи которого инфицируют человека, собак, кошек и некоторых других животных. Инфективная личинка обитает в мышцах пресноводных раков в некоторых зонах Дальнего Востока.



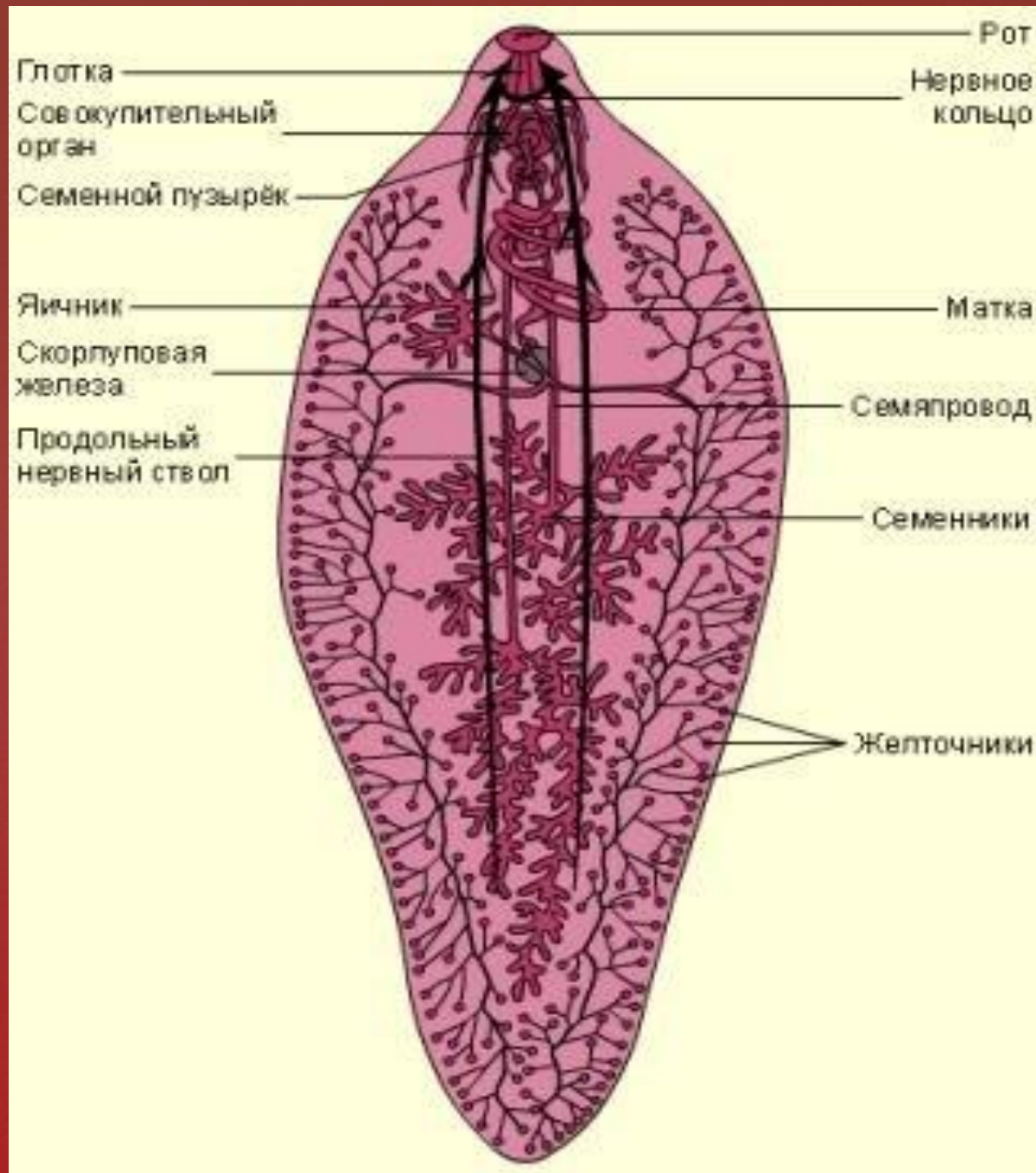
Тело *Paragonimus westermani* яйцевидной формы, красно-коричневого цвета, длиной 7,5-13 мм, шириной 4-8 мм, толщиной 3,5-5 мм. Поверхность тела покрыта шипиками. Брюшная присоска около середины тела. Яйца золотисто-коричневые, овальные, с крышечкой. Размеры яиц - 63 - 84 x 45 - 54 мкм.

Окончательные хозяева паразита

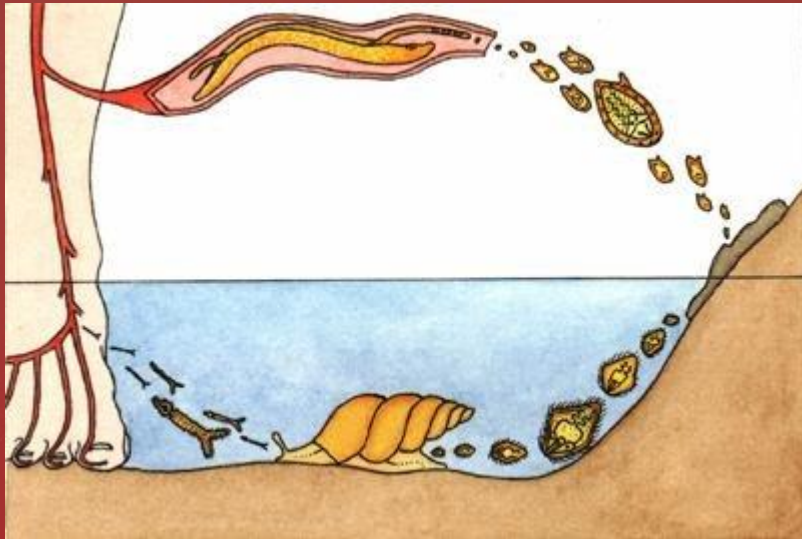
- свиньи, собаки, кошки, крысы, ондатры, дикие плотоядные и человек; в организме окончательного хозяина половозрелые гельминты локализуются преимущественно в мелких бронхах, образуя фибриозные капсулы.



Схема строения лёгочного сосальщика

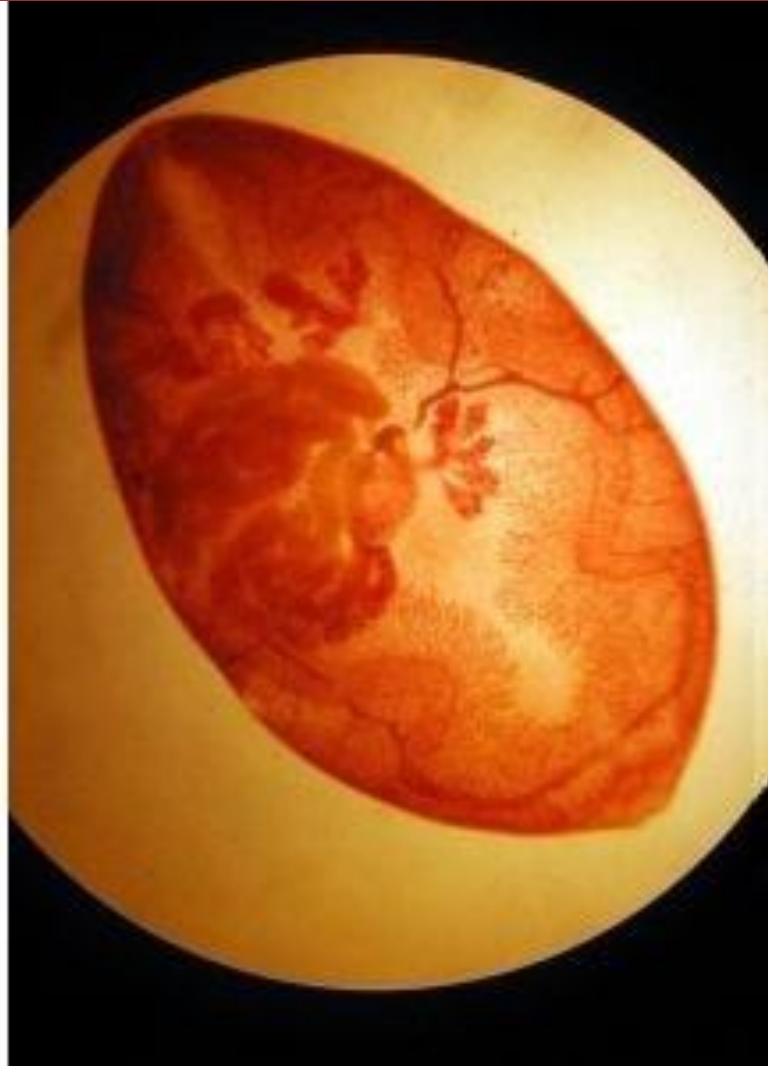
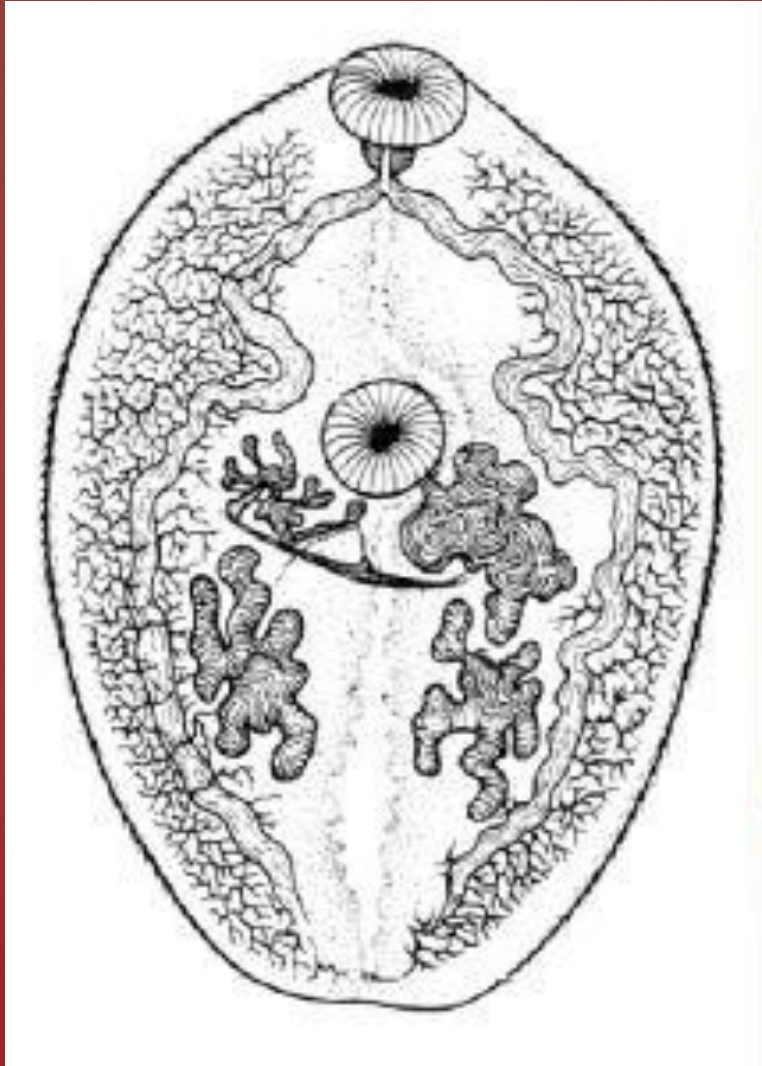


Жизненный цикл сосальщиков



- 1. Поскольку большинство сосальщиков гермафродиты, яйца откладывают обе особи, участвовавшие в совокуплении.
- 2. Яйцо (личинка), как правило, вместе с фекалиями выходит из организма хозяина и продолжает свое развитие в окружающей среде, а затем — в первом промежуточном хозяине (обычно им становится какой-либо моллюск).
- 3. В теле моллюска личинка гельминта развивается, растет и вскоре покидает его, становясь инвазионной (то есть, опасной для человека или других позвоночных). Иногда до того, как проникнуть в тело своего окончательного хозяина, трематоды приходится пройти через целый цикл метаморфоз и поменять нескольких промежуточных хозяев.

Взрослая особь паразита



Заражение

- ▣ В человеческом теле сосальщики чаще всего выбирают в качестве своего места обитания кровеносную систему, ткани и жизненно важные органы (печень, кишечник, поджелудочную железу, легкие и т.п.). Основным путем заражения сосальщиками — употребление в пищу не прожаренных морепродуктов или заглатывание инвазионных личинок вместе с водой (например, при питье или купании). Поскольку все питательные вещества сосальщики получают из человеческого организма, а все продукты распада выделяют туда же, они наносят огромный вред. Нередко заражение ими приводит к летальному исходу.

Диагностика

- ▣ Симптомы: лихорадка, одышка, кашель с гнойной мокротой (иногда с примесью крови). У некоторых больных развивается плеврит. При попадании в головной мозг развиваются симптомы поражения ЦНС.
- ▣ Диагноз легочного парагонимоза устанавливают на основании клинической картины, обнаружения яиц гельминта в мокроте, иногда и в фекалиях.
Дифференциальный диагноз личиночного парагонимоза с поражением лёгких проводят с туберкулёзом, дерматомиозитом, склеродермией, периартериитом узелковым, тропической легочной эозинофилией.

Лечение

- Для лечения лиц, зараженных сосальщиками, есть действенные препараты. Внутрь в течение двух дней принимают хлоксил, один день – азинокс (празиквантель). Однако наличие эффективного средства не должно мешать санитарному просвещению школьников и взрослых об опасности употребления в пищу сырой рыбы, кресса, недоваренных раков: ведь пока больной обратится к врачу и получит лечение, сосальщик вызовет много нежелательных проявлений.



Устройство для проведения биорезонансной терапии Zapper DeLuxe 2008

- На сегодняшний день разработано несколько медикаментозных методик избавления от паразитов, удалось найти принципиально новый способ лечения. Речь идет о совершенно безопасной и в то же время высокоэффективной методике — цеппинге или биорезонансной терапии. Суть ее проста: биорезонансное устройство испускает особое электромагнитное излучение высокой частоты, которое вызывает гибель легочного сосальщика без применения химических препаратов. В результате, сеанс лечения проходит безболезненно и, что особенно важно, совершенно безвредно для больного.



Спасибо за
внимание