

1. Совокупный спрос
2. Совокупное предложение
3. Макроэкономическое равновесие в модели AD-AS. Эффект храповика

### Совокупный спрос

**Совокупный спрос (AD)** — это объем товаров и услуг (объем национального продукта, совокупность конечных товаров), который потребители, предприятия и правительство готовы купить (на которые предъявляется спрос на рынках страны) при данном уровне цен (в данный момент времени, при данных условиях).

Совокупный спрос (AD) — это сумма планируемых расходов на приобретение конечной продукции; это реальный объем производства, который потребители (включая фирмы и правительство) готовы купить при данном уровне цен. Основным фактором, влияющим на AD — общий уровень цен. Их взаимосвязь отражается кривой AD, которая показывает изменение суммарного уровня всех расходов в экономике в зависимости от изменения уровня цен. Зависимость между реальным объемом производства и общим уровнем цен является отрицательной или обратной. Почему? Чтобы ответить на этот вопрос необходимо выделить основные составляющие: потребительский спрос - C, инвестиционный спрос - I, спрос со стороны государства - G и чистый экспорт NX, и проанализировать воздействие изменения цен на эти составляющие.

Совокупный спрос  $AD = C + I + G + NX$

- Спрос населения страны на потребительские товары C
- Спрос предприятий на инвестиции I
- Государственные закупки (госзаказы) G
- Экспортируемый спрос (иностранцы покупают товары на экспорт) NX

**Потребление:** с ростом уровня цен реальная покупательская способность падает, в результате чего потребители будут чувствовать себя менее состоятельными и соответственно будут покупать меньшую долю реального выпуска по сравнению с той, которую они купили бы при прежнем уровне цен.

**Инвестиции:** рост уровня цен приводит, как правило, к росту процентных ставок. Кредит становится более дорогим, а это удерживает фирмы от осуществления новых инвестиций, т. е. повышение уровня цен, воздействуя на процентные ставки, приводит к уменьшению второй составляющей AD — реального объема инвестиций.

**Государственные закупки товаров и услуг:** в той степени, в которой расходные статьи госбюджета определяются в номинальном денежном выражении, реальная величина государственных закупок при повышении уровня цен также будет сокращаться.

**Чистый экспорт:** при росте уровня цен в одной стране импорт из других стран будет расти, а экспорт из этой страны — сокращаться, в результате реальный объем чистого экспорта снизится.

### **Равновесный уровень цен и равновесный объем производства**

Совокупный спрос и предложение воздействуют на установление равновесного общего уровня цен и равновесного объема производства в экономике в целом.

При прочих равных условиях, чем ниже уровень цен, тем большую часть национального продукта захотят приобрести потребители.

Зависимость между уровнем цен и реальным объемом национального продукта, на который предъявляется спрос, выражается графиком совокупного спроса, который имеет отрицательный наклон.

На динамику потребления национального продукта влияют ценовые и неценовые факторы.

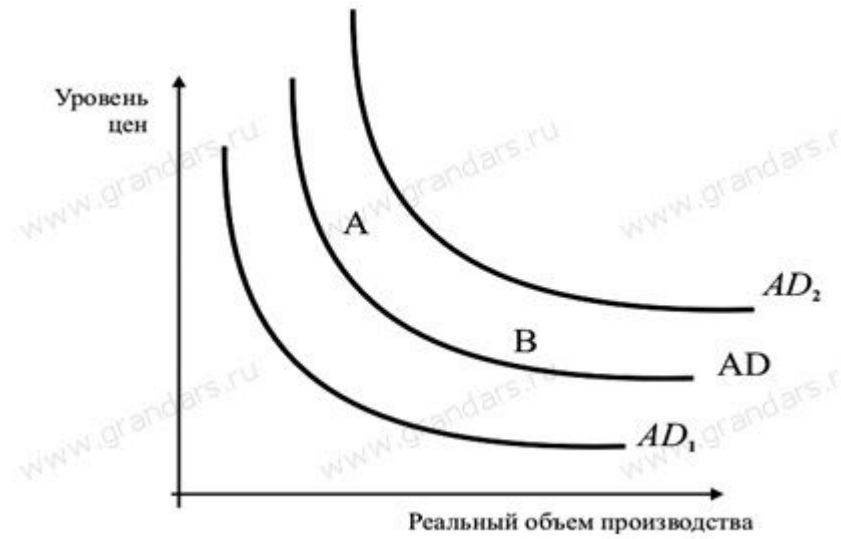
**Действие ценовых факторов** реализуется через изменение в объеме AD на товары и услуги и графически выражается движением вдоль кривой AD от точки А к точке В. Неценовые факторы вызывают изменение в AD, сдвигая кривую AD влево или вправо до AD1 или AD2.

### Ценовые факторы кроме уровня цен:

**Эффект процентной ставки.** При постоянной денежной массе увеличение уровня цен вызовет увеличение процентной ставки, так как растет потребность в деньгах у потребителей для покупок товаров, у производителей для оплаты ресурсов. Но возросшие процентные ставки сократят потребительские расходы и инвестиции, то есть произойдет сокращение AD на реальный объем национального продукта. Высокая процентная ставка увеличит объемы вкладов населения, тем самым отвлекая деньги от спроса на товары.

**Эффект богатства (дохода).** Рост уровня цен (инфляция) сокращает реальную стоимость, или покупательную способность, финансовых активов (акций, облигаций) **с фиксированной стоимостью**, которой владеют покупатели. В результате снижаются потребительские расходы и AD

**Эффект импортных закупок.** При увеличении цен внутри страны на отечественные товары падает спрос на отечественные товары, а на более дешевые импортные увеличивается. Одновременно снижается экспорт товаров за границу. Все это приведет к снижению AD на отечественные товары. И наоборот, если растут цены на импортные товары, то возрастет спрос на отечественные товары, как это произошло в России после дефолта 1998 года.



## Неценовые детерминанты (факторы) влияющие на совокупный спрос:

Потребительские расходы, которые зависят от:

Благосостояния потребителей. При увеличении благосостояния увеличиваются потребительские расходы, то есть происходит увеличение AD

Ожидания потребителей. Если ожидается увеличение реальных доходов, то увеличиваются расходы в текущем периоде, то есть увеличивается AD

Задолженности потребителя. Долги снижают текущее потребление и AD

Налогов. Высокие налоги снижают совокупный спрос.

Инвестиционные расходы, к которым относят:

Изменение процентных ставок. Увеличение процентной ставки приведет к снижению инвестиционных расходов и соответственно снижению совокупного спроса.

Ожидаемые прибыли от инвестиций. При благоприятном прогнозе увеличивается AD.

Налоги с предприятий. При повышении налогов снижается AD.

Новые технологии. Обычно приводят к увеличению инвестиционных расходов и росту совокупного спроса.

Избыточные мощности. Используются не полностью, нет стимула к наращиванию дополнительных мощностей, снижаются инвестиционные расходы и падает AD.

Государственные расходы

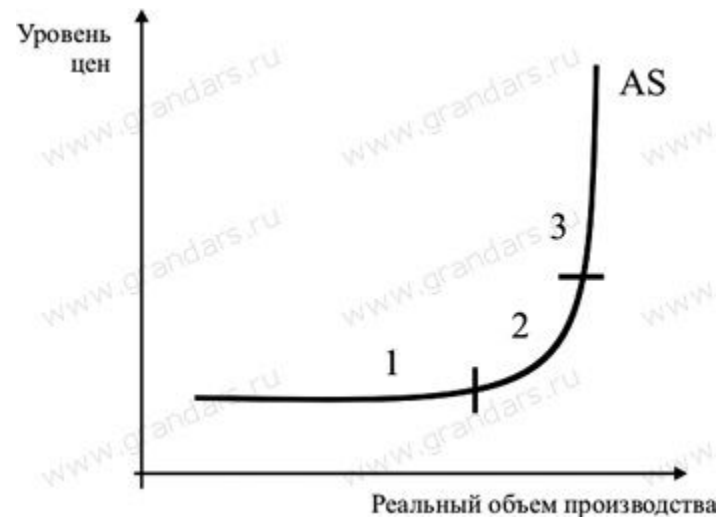
Расходы на чистый экспорт

Национальный доход других стран. Если национальный доход стран растет, то они увеличивают закупки за границей и тем самым способствуют увеличению совокупного спроса в другой стране.

Валютные курсы. Если курс на собственную валюту растет, то страна может больше закупать иностранных товаров, а это ведет к увеличению AD.

## Совокупное предложение

Совокупное предложение — реальный объем национального продукта, который может быть произведен при различном (определенном) уровне цен.





Закон совокупного предложения — при более высоком уровне цен у производителей возникают стимулы увеличения объема производства и соответственно увеличивается предложение изготавливаемых товаров.

График совокупного предложения имеет положительный наклон и состоит из трех частей: Горизонтальный.

Промежуточный (восходящий).

Вертикальный.

**Неценовые факторы совокупного предложения:**

Изменение цен на ресурсы:

- Наличие внутренних ресурсов

- Цены на импортные ресурсы

- Господство на рынке

Изменение в производительности (объем производства/общие затраты)

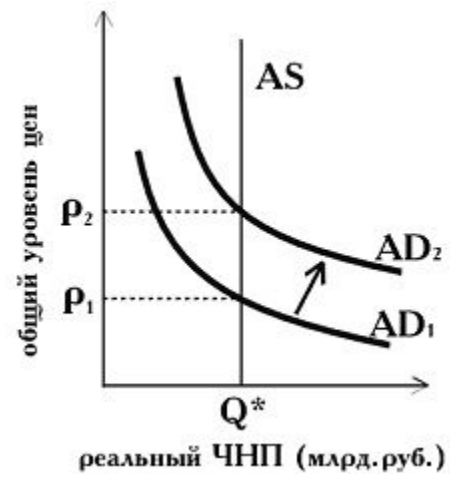
Изменения правовых норм:

- Налоги с предприятий и субсидии

- Государственное регулирование

## • Совокупное предложение: классическая и кейнсианская модели

- **Классическая модель AS**
- **Классическая модель AS** описывает поведение экономики в долгосрочном периоде.
- При этом анализ AS строится с учетом следующих условий: объем выпуска зависит только от количества факторов производства и технологии;
- изменения в факторах производства и технологии происходят медленно;
- экономика функционирует в условиях полной занятости и объем выпуска равен потенциальному;
- цены и номинальная зарплата — гибкие.
- В этих условиях кривая AS вертикальна на уровне выпуска при полной занятости факторов производства (рис. 2.1).
- Сдвиги AS в классической модели возможны лишь при изменении величины факторов производства или технологии. Если такие изменения отсутствуют, то кривая AS в краткосрочном периоде зафиксирована на потенциальном уровне, и любые изменения AD отражаются только на уровне цен.
- **Классическая модель AS**  
 $AD_1$  и  $AD_2$  — кривые совокупного спроса  
 $AS$  — кривая совокупного предложения  
 $Q^*$  — потенциальный объем производства.



### Кейнсианская модель AS

Кейнсианская модель AS рассматривает функционирование экономики в краткосрочном периоде.

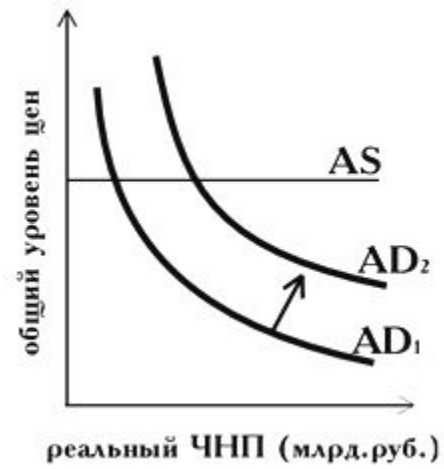
Анализ AS в этой модели базируется на следующих предпосылках: экономика функционирует в условиях неполной занятости;

цены и номинальная зарплата относительно жесткие;

реальные величины относительно подвижны и быстро реагируют на рыночные колебания.

Кривая AS в кейнсианской модели горизонтальна или имеет положительный наклон. Следует обратить внимание на то, что в кейнсианской модели кривая AS ограничена справа уровнем потенциального объема выпуска, после чего она приобретает вид вертикальной прямой, т.е. фактически совпадает с долгосрочной кривой AS.

Таким образом, объем AS в краткосрочном периоде зависит главным образом от величины AD. В условиях неполной занятости и жесткости цен колебания AD вызывают прежде всего изменение объема выпуска (рис. 2.2) и лишь впоследствии смогут отразиться на уровне цен.



Две теоретические модели AS описывают вполне возможные в действительности разные воспроизводственные ситуации, и если объединить предполагаемые формы кривой AS в одну, то мы получим кривую AS, включающую три отрезка: горизонтальный, или кейнсианский, вертикальный, или классический и промежуточный, или восходящий.

**Горизонтальный отрезок кривой AS** соответствует экономике спада, высокому уровню безработицы и недоиспользованию производственных мощностей. В этих условиях любое повышение AD — желательно, так как оно ведет к росту объема производства и занятости, не увеличивая при этом общий уровень цен.

**Промежуточный отрезок кривой AS** предполагает такую воспроизводственную ситуацию, когда увеличение реального объема производства сопровождается некоторым ростом цен, что связано с неравномерным развитием отраслей и применением менее производительных ресурсов, поскольку более эффективные ресурсы уже задействованы.

**Вертикальный отрезок кривой AS** имеет место тогда, когда экономика работает на полную мощность и достичь дальнейшего роста объема производства в короткий срок уже невозможно. Увеличение совокупного спроса в этих условиях приведет к повышению общего уровня цен.

Общая модель AS.

I — кейнсианский отрезок; II — классический отрезок; III — промежуточный отрезок.

### Макроэкономическое равновесие в модели AD-AS. Эффект храповика

Пересечение кривых AD и AS определяет точку макроэкономического равновесия, равновесный объем выпуска и равновесный уровень цен. Изменение в равновесии происходит под влиянием сдвигов кривой AD, кривой AS или той и другой вместе.

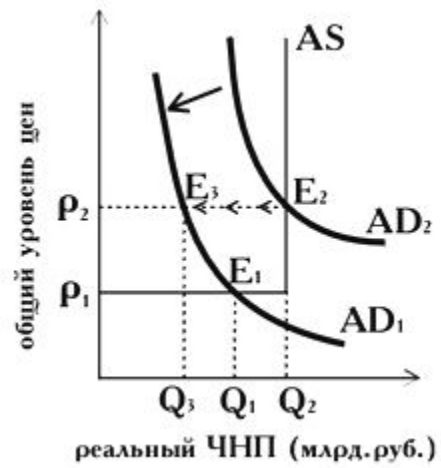
#### Последствия увеличения AD зависят от того, на каком отрезке AS оно проходит:

- на горизонтальном отрезке AS рост AD ведет к увеличению реального объема выпуска при неизменных ценах;
- на вертикальном отрезке AS увеличение AD приводит к повышению цен при неизменном объеме выпуска;
- на промежуточном отрезке AS рост AD порождает как увеличение реального объема выпуска, так и определенное повышение цен.

#### Сокращение AD должно привести к следующим последствиям:

- на кейнсианском отрезке AS реальный объем производства сократится, а уровень цен останется неизменным;
- на классическом отрезке цены упадут, а реальный объем производства останется на уровне полной занятости;
- на промежуточном отрезке модель предполагает, что и реальный объем производства, и уровень цен снизятся.

Однако существует один важный фактор, который модифицирует последствия снижения AD на классическом и промежуточном отрезках. Обратное движение AD из положения AD<sub>2</sub> в AD<sub>1</sub> (рис. 2.4) может не восстановить первоначальное равновесие, по крайней мере, в короткий период времени. Это связано с тем, что цены на товары и ресурсы в современной экономике являются во многом негибкими в краткосрочном периоде и не проявляют тенденцию к снижению. Это явление получило название эффекта храповика (храповик — это механизм, который позволяет крутить колесо вперед, но не назад). Рассмотрим действие этого эффекта с помощью рис. 2.4.





Первоначальный рост AD, до состояния AD2 привел к установлению нового макроэкономического равновесия в точке E2 , для которой характерен новый равновесный уровень цен P2 и объем производства Q2 . Падение совокупного спроса от состояния AD2 до AD , не приведет к возврату в первоначальную точку E1 равновесия , поскольку возросшие цены не имеют тенденции к снижению в краткосрочном периоде и останутся на уровне P2 . В этом случае новая точка равновесия переместится в состояние E3 , а реальный уровень производства снизится до уровня Q3 .